

ARCHEOLOGICKÝ ÚSTAV AKADEMIE VĚD ČESKÉ REPUBLIKY V BRNĚ

# PŘEHLED VÝZKUMŮ

60-1



100 Státní archeologický ústav 100 let moderní archeologie v českých zemích

BRNO 2019

# PŘEHLED VÝZKUMŮ

Recenzovaný časopis  
*Peer-reviewed journal*

Ročník 60  
*Volume 60*

Číslo 1  
*Issue 1*

**Předseda redakční rady**  
**Head of editorial board**

Lumír Poláček

**Redakční rada**  
**Editorial board**

Herwig Friesinger, Václav Furmánek, Janusz K. Kozłowski,  
Alexander Ruttikay, Jiří A. Svoboda, Jaroslav Tejral, Ladislav Veliačik

**Odpovědný redaktor**  
**Editor in chief**

Rudolf Procházka, Petr Škrdla

**Výkonná redakce**  
**Assistant Editors**

Hedvika Břínková, Zdenka Kosarová, Šárka Krupičková, Olga Lečbychová,  
Zuzana Loskotová, Ladislav Nejman, Zdeňka Pavková, Rudolf Procházka,  
Stanislav Stuchlík, Lubomír Šebela, Šimon Ungerman

**Technická redakce, sazba**  
**Executive Editors, Typography**

Azu design, s. r. o.

**Software**  
**Software**

Adobe InDesign CC

**Fotografie na obálce**

Mušov, „Na pískách“. Fragment lučkovité spony s pravoúhlou destičkou  
a knoflíky (obr. 3, str. 146).

**Cover Photography**

Mušov, “Na pískách”. Fragment of the square-headed bow brooch decorated  
with knobs (Fig. 3, Pg. 146).

**Adresa redakce**  
**Address**

Archeologický ústav AV ČR, Brno, v. v. i.  
Čechyňská 363/19  
602 00 Brno  
IČ: 68081758  
E-mail: pv@arub.cz  
Internet: <http://www.arub.cz/prehled-vyzkumu.html>

**Tisk**  
**Print**

Azu design, s. r. o.  
Bayerova 805/40  
602 00 Brno

ISSN 1211-7250 (Print)  
ISSN 2571-0605 (Online)  
MK ČR E 18648  
Vychází dvakrát ročně  
Vydáno v Brně roku 2019  
Náklad 400 ks

Časopis je uveden v citační databázi SCOPUS a na seznamu vědeckých časopisů ERIH PLUS.  
Časopis je uveden na Seznamu neimpaktovaných recenzovaných periodik vydávaných v ČR.  
Copyright ©2019 Archeologický ústav AV ČR, Brno, v. v. i., and the authors.

(okr. Brno-venkov) jako indikátor sociálních jevů. *Archeologické rozhledy* LXVII, 515–546.

**Přichystal, A. 2009:** *Kamenné suroviny v pravěku východní části střední Evropy*. Brno: Masarykova univerzita.

## Resumé

Brno (Slatina Cadastre, Brno-město District), "Stránská skála IV". Únětice culture. Settlement. Trenching excavation. The analysis of remote sensing data available in the Google Earth application (image captured 4/IV 2016) identified an oval feature 4 × 3 m in size within the Stránská skála IV site. A test pit dug in 2018 confirmed an Early Bronze Age (according to S. Stuchlík, *pers. comm.*, probably Early Únětice culture) sunken feature that yielded a collection of pottery, lithics, and osteological material.

## BRNO (K. Ú. STARÝ LÍSKOVEC, OKR. BRNO-MĚSTO)

Ulice Kyjevská, parc. č. 2395/4. Velatická fáze KSPP. Sídliště. Záchraný výzkum.

*Lokalizace:* S-JTSK 1163218.95:602699.99, 1163225.03:602712.75, 1163239.44:602720.08.

V červnu roku 2018 byli pracovníci Ústavu archeologické památkové péče Brno, v. v. i., upozorněni J. Staňkem na porušení archeologických situací při zemních pracích v severozápadním sousedství jihozápadního konce ulice Kyjevská. Ukázalo se, že neohlášený liniový výkop pro nové zemní kabelové vedení VN mezi rozvodnami Brno-Bohunice a Moravany porušil v severozápadním cípu pozemku p. č. 2395/4 celkem 5 zahlučených sídlištních objektů.

Na základě získaného keramického materiálu bylo možné všechny objekty datovat do velatické fáze kultury středodunajských popelnicových polí. Nelze vyloučit, že se jedná o pokračování soudobé osady, jež byla částečně odkryta při výstavbě stávajícího panelového sídliště asi o 300 m dále k jihovýchodu (Čižmářová 1978).

Michal Přichystal

## Literatura

**Čižmářová, J. 1978:** Předběžná zpráva o záchraném výzkumu v Brně-Starém Lískovci (okr. Brno-město). *Přehled výzkumů* 1976, 122–123, obr. 71–74, tab. 34–35.

## Resumé

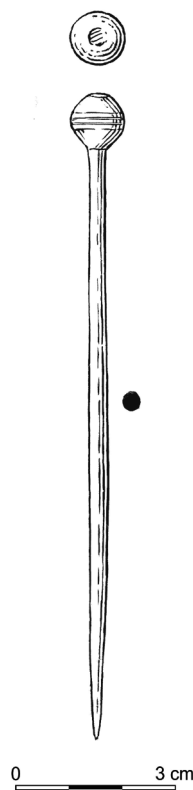
Brno (Kat. Starý Lískovec, Bez. Brno-město), Kyjevská Straže. Velaticer Phase der mitteldonauländischen Urnenfelderkultur. Siedlung. Rettungsgrabung.

## BRNO (K. Ú. TRNITÁ, OKR. BRNO-MĚSTO)

Areál bývalé Vlněny. Starší doba bronzová, mladší/pozdní doba bronzová. Kulturní vrstva. Záchraný výzkum.

Během průzkumu areálu bývalé Vlněny, který prakticky nepřetržitě probíhá již od roku 2016, se v roce 2018 podařilo zachytit také stopy po aktivitách ze starší a mladší doby bronzové (průběh celého výzkumu viz kapitola Středověk, novověk). Ke starší době bronzové náleží ojedinělé úlomky keramiky získávané ojediněle z kulturní vrstvy. Do období středodunajských popelnicových polí je pak možné zařadit nález celé jehlice s dvojkónickou hlavicí, která byla získána během průzkumu říčního koryta (obr. 1).

Ivan Čižmář, Hynek Zbránek, Jiří Zubalík



**Obr. 1.** Brno-Trnitá, Areál Vlněny. Jehlice z doby bronzové nalezená při výzkumu. Kresba A. Krechlerová.

**Abb. 1.** Brno-Trnitá, ehemaliger Vlněna-Komplex. Bronzezeitliche Nadel. Zeichnung A. Krechlerová.

## Resumé

Brno (Kat. Trnitá, Bez. Brno-město), Standort der ehemaligen Fabrik Vlněna. Ältere Bronzezeit, Jüngere Bronzezeit/Spätbronzezeit. Kulturschicht. Rettungsgrabung.

### **BRNO (K. Ú. ŽIDENICE, OKR. BRNO-MĚSTO)**

**Ulice Skopalíkova. Starší doba bronzová. Sídliště. Záchraný výzkum.**

Při rekonstrukci plynovodu v ulici Skopalíkova byl ve stěně rýhy u domu č. 19 zachycen zahloubený objekt porušený již dříve původním výkopem. Místo nálezů je možné lokalizovat na ZM ČR 1:10 000, list 24-32-25, koordináty 303/120 mm od Z/J s. č. Situace byla zajištěna a zdokumentována, z objektu se podařilo získat kolekci keramiky datované do starší doby bronzové.

*Ivan Čižmář*

## Resumé

Brno (Kat. Židenice, Bez. Brno-město), Skopalíkova Straže. Ältere Bronzezeit. Siedlung. Rettungsgrabung.

### **BRNO (K. Ú. ŽIDENICE, OKR. BRNO-MĚSTO)**

**Ulice Svatoplukova. Doba bronzová. Sídliště. Záchraný výzkum.**

Během sledování výkopu pro rekonstrukci plynovodu v ulici Svatoplukova byla mezi domy č. 14 a 30 zachycena pravěká kulturní vrstva s nálezy keramiky a mazanice. Polohu pozitivního úseku je možné lokalizovat na ZM ČR 1:10 000, list 24-32-05, v linii mezi koordináty 334/75 a 330/81 mm od Z/J s. č. Kulturní vrstva byla zachycena v délce cca 40 m a postupně se severozápadním směrem svažovala ke dnu výkopu, kde u domu č. 30 zmizela pod recentním dorovnaným terénem. Do geologického podloží byla zahloubena patrně zásobní jáma a dále menší kúlová jáma. Materiál získaný z výplní objektů a kulturní vrstvy ukazuje na časové zařazení jen obecně do doby bronzové. Uvedené stopy osídlení je možné bezpečně ztotožnit se staršími nálezy učiněnými při stavbě školy na rohu ulice Gajdošovy a Balbínovy, které byly datovány do starší fáze středodunajských popelnicových polí (velatická kultura). Atypické keramické zlomky získané při výzkumu se tedy s výše uvedenou datací nevyklučují.

*Ivan Čižmář*

## Resumé

Brno (Kat. Židenice, Bez. Brno-město), Svatoplukova Straže. Bronzezeit. Siedlung. Rettungsgrabung.

### **BRNO (K. Ú. ŽIDENICE, OKR. BRNO-MĚSTO)**

**Ulice Tovačovského, parc. č. 438. Starší doba bronzová. Sídliště, kulturní vrstva. Záchraný výzkum.**

Archeologický výzkum probíhal při stavbě retenční nádrže na zahrádce domu manželů Pavla a Sylvie Králových. Místo je možné určit na ZM ČR 1:10 000, list 24-34-05, koordináty 328/346 mm od Z/J s. č. Po odstranění navážek v ploše 1,5 × 3 m byla v hloubce asi 60 cm zjištěna kulturní vrstva. Tato byla plošně prokopána až na původní geologické podloží, ve kterém byly dále zahloubeny objekty datované do eneolitu (viz oddíl Eneolit v tomto čísle). Získanou kolekci keramiky z kulturní vrstvy je možné datovat do starší doby bronzové.

*Ivan Čižmář*

## Resumé

Brno (Kat. Židenice, Bez. Brno-město), Tovačovského Straže. Ältere Bronzezeit. Siedlung, Kulturschicht. Rettungsgrabung.

### **BUČOVICE (K. Ú. KLOBOUČKY, OKR. VYŠKOV)**

**„Radlovec“. Pozdní doba bronzová. Kovový depot. Náhodný nález, záchraný výzkum.**

Dne 6. 9. 2014 byl Karlem Frycem ve Ždánickém lese mezi obcemi Ždánice a Kloboučky objeven bronzový depot. Nálezce vyzvedl 55 bronzových předmětů a zlomky keramické nádoby, pořídil základní terénní dokumentaci a kontaktoval archeologa hodonínského muzea. Dne 27. 4. 2015 zde proběhl záchraný archeologický výzkum – dohledávka depotu za účasti archeologů ze 4 spolupracujících institucí (K. Rybářová, Z. Jarůšková, M. Salaš, J. Šmerda), nálezce a 4 spolupracovníků s detektory. Okolí místa depotu bylo prohledáno pomocí detektorů kovů a byla položena sonda o rozměrech 3 × 4 m, kde byly dohledány 3 předměty (náramek, srp, zlomek tyčinky). Po rozšíření sondy (4 × 4 m) se objevil ještě slitek suroviny. Ze širšího okolí depotu pochází ještě později dohledaný litý kruh a hrot kopí, tyto artefakty však k vlastnímu nálezovému celku již nepatří.