

ARCHEOLOGICKÝ ÚSTAV AKADEMIE VĚD ČESKÉ REPUBLIKY V BRNĚ

# PŘEHLED VÝZKUMŮ

60-1



100 Státní archeologický ústav 100 let moderní archeologie v českých zemích

BRNO 2019

# PŘEHLED VÝZKUMŮ

Recenzovaný časopis  
*Peer-reviewed journal*

Ročník 60  
*Volume 60*

Číslo 1  
*Issue 1*

**Předseda redakční rady**  
**Head of editorial board**

Lumír Poláček

**Redakční rada**  
**Editorial board**

Herwig Friesinger, Václav Furmánek, Janusz K. Kozłowski,  
Alexander Ruttikay, Jiří A. Svoboda, Jaroslav Tejral, Ladislav Veliačik

**Odpovědný redaktor**  
**Editor in chief**

Rudolf Procházka, Petr Škrdla

**Výkonná redakce**  
**Assistant Editors**

Hedvika Břínková, Zdenka Kosarová, Šárka Krupičková, Olga Lečbychová,  
Zuzana Loskotová, Ladislav Nejman, Zdeňka Pavková, Rudolf Procházka,  
Stanislav Stuchlík, Lubomír Šebela, Šimon Ungerman

**Technická redakce, sazba**  
**Executive Editors, Typography**

Azu design, s. r. o.

**Software**  
**Software**

Adobe InDesign CC

**Fotografie na obálce**

Mušov, „Na pískách“. Fragment lučkovité spony s pravoúhlou destičkou  
a knoflíky (obr. 3, str. 146).

**Cover Photography**

Mušov, “Na pískách”. Fragment of the square-headed bow brooch decorated  
with knobs (Fig. 3, Pg. 146).

**Adresa redakce**  
**Address**

Archeologický ústav AV ČR, Brno, v. v. i.  
Čechyňská 363/19  
602 00 Brno  
IČ: 68081758  
E-mail: pv@arub.cz  
Internet: <http://www.arub.cz/prehled-vyzkumu.html>

**Tisk**  
**Print**

Azu design, s. r. o.  
Bayerova 805/40  
602 00 Brno

ISSN 1211-7250 (Print)  
ISSN 2571-0605 (Online)  
MK ČR E 18648  
Vychází dvakrát ročně  
Vydáno v Brně roku 2019  
Náklad 400 ks

Časopis je uveden v citační databázi SCOPUS a na seznamu vědeckých časopisů ERIH PLUS.  
Časopis je uveden na Seznamu neimpaktovaných recenzovaných periodik vydávaných v ČR.  
Copyright ©2019 Archeologický ústav AV ČR, Brno, v. v. i., and the authors.

## BRNO (K. Ú. SLATINA, OKR. BRNO-MĚSTO)

### „Stránská skála IV“. ÚK. Sídliště. Sondážní výzkum.

V roce 2018 byl v poloze Stránská skála IV identifikován pomocí analýzy snímků z dálkového průzkumu Země (*Google Earth*, foto z 4/IV 2016) porostový příznak indikující v těchto místech zahloubený objekt. Vzhledem ke skutečnosti, že lokalita je dlouhodobě sledována v souvislosti se studiem dílenských areálů na zpracování rohovce typu Stránská skála (Bartík *et al.* 2017, 2018a, 2018b), byla v srpnu téhož roku ověřena kulturní příslušnost potenciálního objektu sondáží.

Objevená porostová anomálie je oválného tvaru o rozměrech přibližně 4 × 3 m. Sondou 1,5 × 1 m se podařilo existenci objektu validovat, přičemž zachycen byl jeho východní okraj. Dna bylo dosaženo v hloubce 110 cm. Výplň objektu obsahovala zejména větší množství keramických fragmentů a štípané industrie. Získáno však bylo také několik kusů zvířecích kostí a malakofauny. V hloubce ca 80 cm byla objevena ještě nápadná kumulace mazanice, v některých případech s otisky konstrukčních prvků.

Na základě předběžné analýzy keramiky je objekt datován do únětické kultury, dle přítomnosti misek se zataženým okrajem patrně již do její nejstarší fáze (ústní sdělení S. Stuchlíka). Získány byly především fragmenty hrubé sídlištní keramiky, několika kusy je pak zastoupena i jemněji plavená tenkostěnná keramika reprezentovaná fragmenty šálků a misek.

Sondážním výzkumem byla získána poměrně bohatá (s ohledem na rozsah sondy) kolekce štípané kamenné industrie čítající 70 ks. Až na jeden drobný odštěpek křídového spongolitu je soubor zhotoven výhradně z místních rohovců typu Stránská skála. Z pohledu jednotlivých typů (*cf.* Přichystal 2009) převládá kvalitní varieta A. Po technologické stránce náleží podstatná část kolekce (36 ks) amorfním zlomkům suroviny a dalším frakcím odpadu (drobné odštěpky, třísky, zlomky úštěpů). Početněji jsou zastoupeny rovněž produkty preparace jader. Determinovány byly kortikální (2 ks), semikortikální (5 ks) a další preparační (10 ks) úštěpy, včetně jedné preparační čepele. Z ornice nad sondovaným objektem bylo získáno také jedno počátkové jádro z drobnější hlízy rohovce, které bylo sekundárně používáno jako otloukač. Jádra ve fázi těžby v tomto výběrovém vzorku chybí, nalezeno bylo pouze jedno vytěžené jádro vytvořené z plotny rohovce. Poměrně zajímavý je způsob redukce, těženo bylo totiž bipolárně na užší hraně po směru páskování. Vyloučit nelze ani změnu orientace těžby. Produkční fázi operačního řetězce reprezentuje 12 artefaktů, mezi kterými se objevily úštěpy a čepele s laterální kúrou (4 ks), jeden cílový úštěp bez

kúry a 6 fragmentů čepelí, z nichž některé vzhledem k ne příliš vysoké pravidelnosti hran odpovídají spíše čepelovitým úštěpům. Posledním artefaktem je zlomený úštěp, jenž sejmul také část distální partie jádra (*oultrepassé*). Nástroje ani utilizační opotřeбенí nebyly v kolekci zjištěny. Pro vyslovení hlubších závěrů týkajících se celkové technologie je soubor příliš malý. Po prozkoumání celého objektu by však mohla být k dispozici celistvější kolekce, která snad poskytne komplexnější data pro poznání štípané industrie starší doby bronzové z rohovců typu Stránská skála. Sondovaný objekt je významný právě svojí lokalizací, jež má přímý kontakt se zdrojovou a zřejmě i exploatační oblastí místních rohovců.

V souboru osteologického materiálu byly identifikovány pozůstatky tura domácího (*Bos taurus*), ovce/kozy domácí (*Ovis/Capra*) a jelena lesního (*Cervus elaphus*). Z malakofauny se podařilo identifikovat ještě páskovku keřovou (*Cepaea hortensis*) a velevruba (*Unio* sp.).

Ortosnímky z *Google Earth* potvrzují v okolí objektu výskyt dalších porostových příznaků, jež by mohly představovat potenciální archeologické objekty. Z prostoru Stránské skály IV byly dosud potvrzeny aktivity z období kultury nálevkovitých a zvoncovitých pohárů (Bartík *et al.* 2018a). Sondovaná struktura je tak prvním zachyceným objektem únětické kultury na Stránské skále, ačkoli z jejího okolí byly již v minulosti známy lokality s výskytem rohovce typu Stránská skála v surovinovém složení. Příkladem mohou být kolekce z Brna-Tuřan, Slatiny a Podolí (Kaňáková, Parma 2015). Komplexní analýza sídlištního areálu s doklady zpracování stránskoslaských rohovců bude předmětem dalšího výzkumu realizovaného Archeologickým ústavem AV ČR, Brno.

Tereza Rychtaříková, Petr Škrdla, Jaroslav Bartík

## Literatura

- Bartík, J., Kopacz, J., Přichystal, A., Šebela, L., Škrdla, P. 2017: Brno (k. ú. Slatina, okr. Brno-město). *Přehled výzkumů* 58(1), 186–187.
- Bartík, J., Kopacz, J., Nývltová Fišáková, M., Přichystal, A., Šebela, L., Škrdla, P. 2018a: The Question of Chert Exploitation by Bell Beaker People on Stránská skála Hill (Brno-Slatina, Czech Republic). *Journal of Neolithic Archaeology* 20, Special Issue 4, 185–202.
- Bartík, J., Škrdla, P., Šebela, L., Přichystal, A. 2018b: Brno (k. ú. Slatina, okr. Brno-město). *Přehled výzkumů* 59(1), 145–146.
- Kaňáková, L., Parma, D. 2015: Štípaná industrie z pohřebiště únětické kultury v Podolí - Příčný

(okr. Brno-venkov) jako indikátor sociálních jevů. *Archeologické rozhledy* LXVII, 515–546.

**Přichystal, A. 2009:** *Kamenné suroviny v pravěku východní části střední Evropy*. Brno: Masarykova univerzita.

## Resumé

Brno (Slatina Cadastre, Brno-město District), "Stránská skála IV". Únětice culture. Settlement. Trenching excavation. The analysis of remote sensing data available in the Google Earth application (image captured 4/IV 2016) identified an oval feature 4 × 3 m in size within the Stránská skála IV site. A test pit dug in 2018 confirmed an Early Bronze Age (according to S. Stuchlík, *pers. comm.*, probably Early Únětice culture) sunken feature that yielded a collection of pottery, lithics, and osteological material.

## BRNO (K. Ú. STARÝ LÍSKOVEC, OKR. BRNO-MĚSTO)

Ulice Kyjevská, parc. č. 2395/4. Velatická fáze KSPP. Sídliště. Záchraný výzkum.

*Lokalizace:* S-JTSK 1163218.95:602699.99, 1163225.03:602712.75, 1163239.44:602720.08.

V červnu roku 2018 byli pracovníci Ústavu archeologické památkové péče Brno, v. v. i., upozorněni J. Staňkem na porušení archeologických situací při zemních pracích v severozápadním sousedství jihozápadního konce ulice Kyjevská. Ukázalo se, že neohlášený liniový výkop pro nové zemní kabelové vedení VN mezi rozvodnami Brno-Bohunice a Moravany porušil v severozápadním cípu pozemku p. č. 2395/4 celkem 5 zahlučených sídlištních objektů.

Na základě získaného keramického materiálu bylo možné všechny objekty datovat do velatické fáze kultury středodunajských popelnicových polí. Nelze vyloučit, že se jedná o pokračování soudobé osady, jež byla částečně odkryta při výstavbě stávajícího panelového sídliště asi o 300 m dále k jihovýchodu (Čižmářová 1978).

Michal Přichystal

## Literatura

**Čižmářová, J. 1978:** Předběžná zpráva o záchraném výzkumu v Brně-Starém Lískovci (okr. Brno-město). *Přehled výzkumů* 1976, 122–123, obr. 71–74, tab. 34–35.

## Resumé

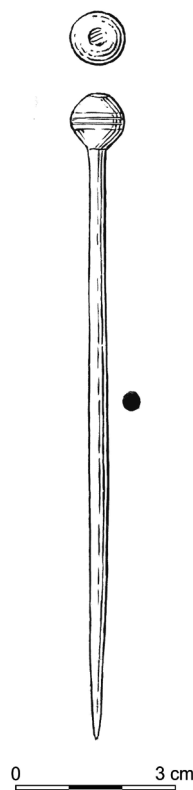
Brno (Kat. Starý Lískovec, Bez. Brno-město), Kyjevská Straže. Velaticer Phase der mitteldonauländischen Urnenfelderkultur. Siedlung. Rettungsgrabung.

## BRNO (K. Ú. TRNITÁ, OKR. BRNO-MĚSTO)

Areál bývalé Vlněny. Starší doba bronzová, mladší/pozdní doba bronzová. Kulturní vrstva. Záchraný výzkum.

Během průzkumu areálu bývalé Vlněny, který prakticky nepřetržitě probíhá již od roku 2016, se v roce 2018 podařilo zachytit také stopy po aktivitách ze starší a mladší doby bronzové (průběh celého výzkumu viz kapitola Středověk, novověk). Ke starší době bronzové náleží ojedinělé úlomky keramiky získávané ojediněle z kulturní vrstvy. Do období středodunajských popelnicových polí je pak možné zařadit nález celé jehlice s dvojkónickou hlavicí, která byla získána během průzkumu říčního koryta (obr. 1).

Ivan Čižmář, Hynek Zbránek, Jiří Zubalík



**Obr. 1.** Brno-Trnitá, Areál Vlněny. Jehlice z doby bronzové nalezená při výzkumu. Kresba A. Krechlerová.

**Abb. 1.** Brno-Trnitá, ehemaliger Vlněna-Komplex. Bronzezeitliche Nadel. Zeichnung A. Krechlerová.