

ARCHEOLOGICKÝ ÚSTAV AKADEMIE VĚD ČESKÉ REPUBLIKY V BRNĚ

PŘEHLED VÝZKUMŮ

60-1



100 Státní archeologický ústav 100 let moderní archeologie v českých zemích

BRNO 2019

PŘEHLED VÝZKUMŮ

Recenzovaný časopis
Peer-reviewed journal

Ročník 60
Volume 60

Číslo 1
Issue 1

Předseda redakční rady
Head of editorial board

Lumír Poláček

Redakční rada
Editorial board

Herwig Friesinger, Václav Furmánek, Janusz K. Kozłowski,
Alexander Ruttikay, Jiří A. Svoboda, Jaroslav Tejral, Ladislav Veliačik

Odpovědný redaktor
Editor in chief

Rudolf Procházka, Petr Škrdla

Výkonná redakce
Assistant Editors

Hedvika Břínková, Zdenka Kosarová, Šárka Krupičková, Olga Lečbychová,
Zuzana Loskotová, Ladislav Nejman, Zdeňka Pavková, Rudolf Procházka,
Stanislav Stuchlík, Lubomír Šebela, Šimon Ungerman

Technická redakce, sazba
Executive Editors, Typography

Azu design, s. r. o.

Software
Software

Adobe InDesign CC

Fotografie na obálce

Mušov, „Na pískách“. Fragment lučkovité spony s pravoúhlou destičkou
a knoflíky (obr. 3, str. 146).

Cover Photography

Mušov, “Na pískách”. Fragment of the square-headed bow brooch decorated
with knobs (Fig. 3, Pg. 146).

Adresa redakce
Address

Archeologický ústav AV ČR, Brno, v. v. i.
Čechyňská 363/19
602 00 Brno
IČ: 68081758
E-mail: pv@arub.cz
Internet: <http://www.arub.cz/prehled-vyzkumu.html>

Tisk
Print

Azu design, s. r. o.
Bayerova 805/40
602 00 Brno

ISSN 1211-7250 (Print)
ISSN 2571-0605 (Online)
MK ČR E 18648
Vychází dvakrát ročně
Vydáno v Brně roku 2019
Náklad 400 ks

Časopis je uveden v citační databázi SCOPUS a na seznamu vědeckých časopisů ERIH PLUS.
Časopis je uveden na Seznamu neimpaktovaných recenzovaných periodik vydávaných v ČR.
Copyright ©2019 Archeologický ústav AV ČR, Brno, v. v. i., and the authors.

z dospělých jedinců, uložený na levém boku s hlavou směřující k SV, tedy v pozici obvyklé pro muže této kultury, byl navíc vybaven 3 kamennými hroty šípů a 2 úštěpy. U další dospělé osoby ve stejné orientaci byla u předloktí levé ruky nalezena kamenná nátepní destička se třemi otvory (obr. 3).

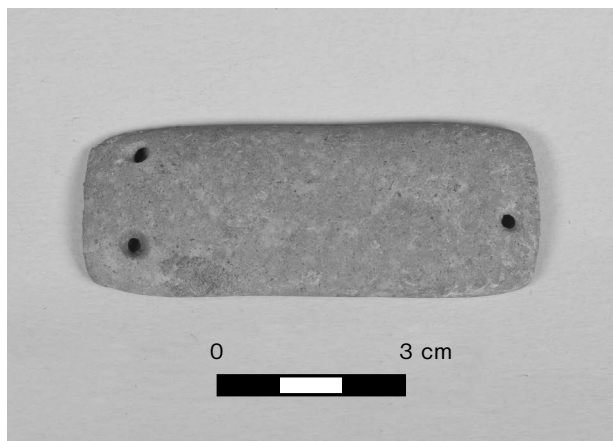
Jiří Kala, Michal Přichystal

Literatura

Přichystal, M. 2018: Troubsko (okr. Brno-venkov). *Přehled výzkumů* 59(1), 139–140, 156, 182, 200–201.

Resumé

Troubsko (Bez. Brno-venkov), „Horní louky“. Glockenbecherkultur. Gräberfeld. Rettungsgrabung.



Obr. 10. Troubsko (okr. Brno-venkov). Nátepní destička.
Abb. 10. Troubsko (Bez. Brno-venkov). Armschutzplatte.

ÚVALNO (OKR. BRUNTÁL)

Extravilán. Starší až střední eneolit. Sídliště. Povrchové sběry.

Díky dlouhodobým a systematicky prováděným povrchovým sběrům Petra Ulahela se podařilo doplnit (nálezovou polohou „G“) nyní už téměř souvislý pás dokladů eneolitického osídlení, počínající předpokládaným hradištěm na Burgbergu (Přední cvilínský kopec) – stáří valových opevnění nebylo dodnes nijak prokázáno – a pokračující přes polykulturní lokalitu

v Červeném Dvoře přes katastr obce Úvalno až po hranice s okresem Opava (katastr Brumovic). Hypoteticky lze předpokládat, že obdobná situace pokračuje i dále směrem na Opavu.

Dovolíme si tedy stávající stav poznání shrnout jak písemně, tak i kartograficky (písmena odkazují na zakreslení nálezových poloh na obr. 11).

Bg – Výšinné sídliště na Burgbergu, pravděpodobně oběhnané zdvojeným valem (nálezy zatím nepodloženo). Bohaté nálezy z 19. a 1. pol. 20. stol. depónovány ve více muzeích. Naposledy souhrnně včetně literatury a soupisu nálezu z krnovského muzea Šifner 2007, *passim*; také Bříza *et al.* 2014, 190 a Bříza, Ulahel 2015, 172. Nově pouze ojedinělý nález ŠI (Bříza, Feilhauer 2018, 147–148, obr. 6).

A – Pole nad místní částí Krnova (dříve Úvalna) Červený Dvůr. Poměrně četné nálezy (kolem 500 ks); promíšeno se zhruba stejným množstvím nálezu z období KLPP, sporadicky také LK a snad mladý paleolit (Bříza, Ulahel 2010a, 330–331, obr. 2–4; titíž 2015, 172).

X – Předstihový záchranný výzkum AÚ AV ČR, Brno, pracoviště Opava (ved. J. Juchelka) v prostoru budoucí průmyslové zóny II v Červeném Dvoře. Zahloubené sídlištní objekty KNP. Nepublikováno.

G – Nově zde uváděná nálezová poloha na katastru Úvalna nejbližší ve směru ke Krnovu mezi Hájnickým a Černým potokem. Doposud známa pouze několika ojedinělými nálezy, loňského roku vydala větší počet nálezu, početně se blížíci stovce ks (především ŠI včetně jader, velmi fragmentární keramika, otloukače, štípače, zrnotěrky; stopově také keramika LK a doby hradištní). Dosud nepublikováno.

B – Rozsáhlá plocha, v podstatě navazující kolem Černého potoka na polohu předešlou, se rozkládá od areálu fy den Braven (včetně!) po objekty JZD a vedlejší silnici od Červeného Dvora do středu Úvalna. Zde bylo provedeno několik výzkumů AÚ a NPÚ s nálezy z období KNP a mladého lengyelu (Juchelka 2012, 157; Krasnokutská 2007, 370–371) – poslední na místě budoucí stanice bioplynu (AÚ, ved. J. Juchelka a I. Vondroušová – nepublikováno) – zřejmě mladý lengyel. Z povrchových sběrů z této polohy pochází cca 350 nálezu (Bříza, Ulahel 2010b, 339, obr. 17; titíž 2015, 172).

C – Jižní mírný svah jižně od Úvalna mezi silnicemi Krnov – Opava a Úvalno – Brumovice – rozlohou zatím pravděpodobně největší sbíraná plocha. Nad bezejmenným potůčkem, který ji obtéká z jihu. Zatím z této polohy pochází také cca 350 nálezu, ojediněle (Bříza, Ulahel 2010b 339, obr. 17; titíž 2015, 172; Bříza *et al.* 2017, 199–200, obr. 18).

H – Tato poloha leží nad bezejmenným potůčkem naproti poloze předešlé a zasahuje téměř až na hranici katastru Brumovic (a tedy i okresu Opava). Ačkoli je jedna z nejmenších, pochází z ní z povrchových sběrů daleko nejvíce nálezkového materiálu – přes 5600 ks (v současné době zpracovává v rámci doktorandského studia J. Boček). Ojedinelé nálezy LK, doby hradištní a snad i mladopaleolitické (Bříza *et al.* 2014, 190, obr. 14; Bříza, Ulahel 2015, 172–174, obr. 6).

D – Již za mírným hřebenem jižně od polohy H, na katastru Brumovic – ojedinelé nálezy v desítkách ks, zřejmě návaznost na polohu H. Nepublikováno.

Nálezový materiál z těchto povrchových sběrů je poměrně obdobný ze všech uvedených poloh, na velmi fragmentární keramice (pravděpodobně způsobeno orbou a jinou zemědělskou činností) lze jen velmi obtížně činit nějaká typologická a chronologická zařazení. Domníváme se, že je možno celý tento komplex vročit do období staršího až středního eneolitu, tedy od mladého lengyelu po kulturu s kanelovanou keramikou. Je tu ale ještě jeden problém. Vezmeme-li v úvahu možný počet obyvatelstva žijícího zcela zřejmě současně na námi sledované ploše, lze si jen velmi těžko představit při změnách v materiální kultuře současnou demografickou výměnu jejích nositelů. Pravděpodobně zde šlo o „nákup“ nebo infiltraci mozků či alespoň myšlenek z blízkého (nebo možná i dalekého) okolí (*cf.* Janák 2004, 82). Zajímavé je také situování nálezů, jež lze považovat za sídlištní: v podstatě v námi sledovaném úseku jsou vždy nad vrstevnicí 300 m n. m. (zřejmě již tehdy měli bohaté zkušenosti s rozvodňováním Opavy). Vrstevnice je v obr. 11 zvýrazněna.

Svatopluk Bříza, Petr Ulahel

Literatura

Bříza, S., Feilhauer, R. 2018: Krnov (k. ú. Opavské Předměstí, okr. Bruntál). *Přehled výzkumů* 59(1), 147–148.

Bříza, S., Šebela, L., Ulahel, P. 2014: Úvalno (okr. Bruntál). *Přehled výzkumů* 55(1), 190.

Bříza, S., Šebela, L., Ulahel, P. 2017: Úvalno (okr. Bruntál). *Přehled výzkumů* 58(1), 199–200.

Bříza, S., Ulahel, P. 2010a: Krnov (Opavské předměstí, okr. Bruntál). *Přehled výzkumů* 51, 330–331.

Bříza, S., Ulahel, P. 2010b: Úvalno (okr. Bruntál). *Přehled výzkumů* 51, 339.

Bříza, S., Ulahel, P. 2015: Úvalno (okr. Bruntál). *Přehled výzkumů* 56(1), 172–174.

Janák, V. 2004: Ke kontinuitě neolitického obyvatelstva na březích řeky Opavy. In: V. Janák,

S. Stuchlík (eds.): *Otázky neolitu a eneolitu našich zemí. Sborník referátů z 21. Pracovního setkání specialistů na výzkum neolitu a eneolitu českých zemí a Slovenska*, 17.–20. září 2002, Hradec nad Moravicí. Acta Archaeologica Opaviensia 1. Opava: Ústav historie a muzeologie FPF Slezské univerzity v Opavě, 73–89.

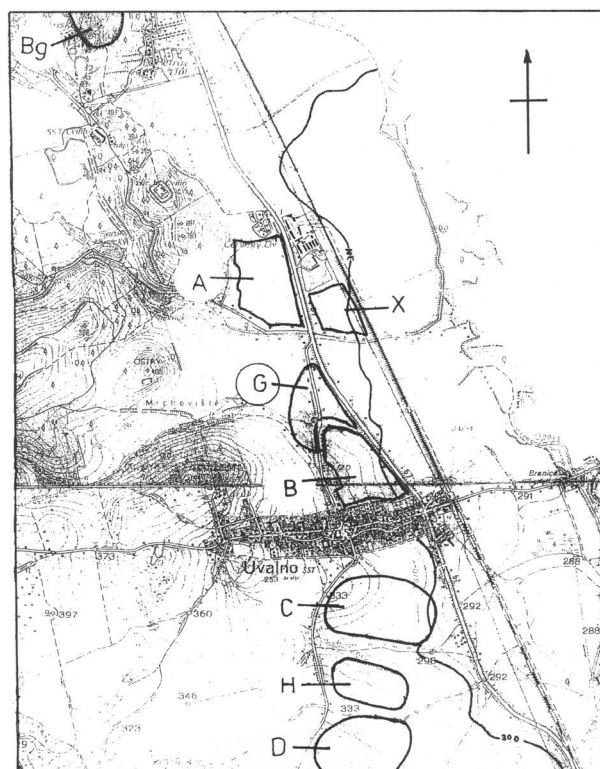
Juchelka, J. 2012: Úvalno (okr. Bruntál). *Přehled výzkumů* 53(1), 157.

Krasnokutská, T. 2007: Úvalno (okr. Bruntál). *Přehled výzkumů* 48, 370–371.

Šiffner, J. 2007: *Výšinné sídliště na Předním civilinském kopci u Krnova v kontextu osídlení kultury nálevkovitých pohárů v horním Poodří*. Rkp. diplomové práce. Uloženo: Filozoficko-přírodovědecká fakulta Slezské univerzity v Opavě.

Resumé

Úvalno (Bez. Bruntál), unbebauter Teil der Gemeinde. Älteres u. jüngerer Äneolithikum. Siedlung. Oberflächensammlungen.



Obr. 11. Katastrální území Úvalna – Krnova. Polohy eneolitických lokalit A, B, C, D, H, G a X (viz text).

Abb. 11. Kataster von Úvalno u. Krnov. Die Lage der äneolithischen Lokalitäten A, B, C, D, G und X (siehe Text).