

ARCHEOLOGICKÝ ÚSTAV AKADEMIE VĚD ČESKÉ REPUBLIKY V BRNĚ

PŘEHLED VÝZKUMŮ

60-1



100 Státní archeologický ústav 100 let moderní archeologie v českých zemích

BRNO 2019

PŘEHLED VÝZKUMŮ

Recenzovaný časopis
Peer-reviewed journal

Ročník 60
Volume 60

Číslo 1
Issue 1

Předseda redakční rady
Head of editorial board

Lumír Poláček

Redakční rada
Editorial board

Herwig Friesinger, Václav Furmánek, Janusz K. Kozłowski,
Alexander Ruttikay, Jiří A. Svoboda, Jaroslav Tejral, Ladislav Veliačik

Odpovědný redaktor
Editor in chief

Rudolf Procházka, Petr Škrdla

Výkonná redakce
Assistant Editors

Hedvika Břínková, Zdenka Kosarová, Šárka Krupičková, Olga Lečbychová,
Zuzana Loskotová, Ladislav Nejman, Zdeňka Pavková, Rudolf Procházka,
Stanislav Stuchlík, Lubomír Šebela, Šimon Ungerman

Technická redakce, sazba
Executive Editors, Typography

Azu design, s. r. o.

Software
Software

Adobe InDesign CC

Fotografie na obálce

Mušov, „Na pískách“. Fragment lučkovité spony s pravoúhlou destičkou
a knoflíky (obr. 3, str. 146).

Cover Photography

Mušov, “Na pískách”. Fragment of the square-headed bow brooch decorated
with knobs (Fig. 3, Pg. 146).

Adresa redakce
Address

Archeologický ústav AV ČR, Brno, v. v. i.
Čechyňská 363/19
602 00 Brno
IČ: 68081758
E-mail: pv@arub.cz
Internet: <http://www.arub.cz/prehled-vyzkumu.html>

Tisk
Print

Azu design, s. r. o.
Bayerova 805/40
602 00 Brno

ISSN 1211-7250 (Print)
ISSN 2571-0605 (Online)
MK ČR E 18648
Vychází dvakrát ročně
Vydáno v Brně roku 2019
Náklad 400 ks

Časopis je uveden v citační databázi SCOPUS a na seznamu vědeckých časopisů ERIH PLUS.
Časopis je uveden na Seznamu neimpaktovaných recenzovaných periodik vydávaných v ČR.
Copyright ©2019 Archeologický ústav AV ČR, Brno, v. v. i., and the authors.

jordanovská kultura (obr. 3). Poněkud mladší datace je pak soubor několika nádob z objektu K507, mezi nimiž se již vyskytuje i nálevkovitý pohár. Výsledky archeobotanických a palynologických rozborů, které by snad přispěly k osvětlení vegetačních podmínek a případných rozdílů v předpokládaném rozpětí několika staletí mezi oběma soubory, však nebyly bohužel v době přípravy této zprávy ještě k dispozici. Provedeným výzkumem byl výrazným způsobem obohacen nálezový fond ze samotného počátku pozdní doby kamenné a současně se jedná o novou, ojedinělou lokalitu s doklady osídlení KNP východně od řeky Moravy na jejím středním toku (Fojtík, Popelka 2018, 47–48).

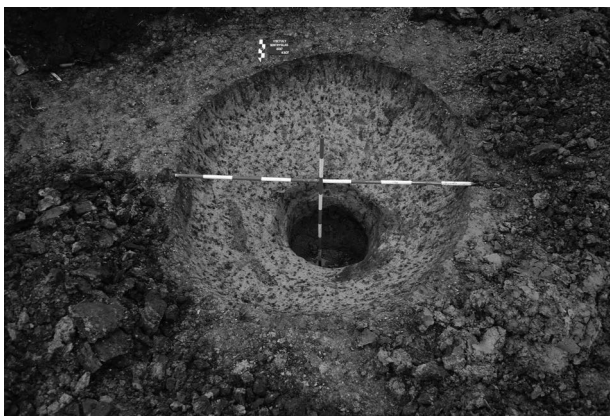
Adam Fojtík, Miroslav Popelka

Literatura

Fojtík, A., Popelka, M. 2018: V dobách, kdy města ještě nebylo. In: Z. Fišer (ed.) a kol.: *Holešov. Město ve spirálách času*. Brno: Muzejní a vlastivědná společnost v Brně, 43–56.

Resumé

Holešov (Všetuly Cadastre, Kroměříž District), “Palackého Street”. A rescue excavation related to the construction of the new production factory owned by the Kuraray Moravia s.r.o. company discovered Eneolithic period origins in the region of eastern Moravia. Attention is being paid to the findings of two wells (Fig. 2) situated less than 100 meters away from each other. Both of them provided valuable collections of ceramic vessels (Fig. 3) found at their bottoms, below the groundwater level.



Obr. 2. Holešov, k. ú. Všetuly, Jedna z prozkoumaných studen (K507) se středovou šachtou.

Fig. 2. Holešov, Všetuly Cadastre, A closer look to one of excavated wells with a central shaft.



Obr. 3. Holešov, k. ú. Všetuly, Kompletní dvouuchá nádoba jordanovské kultury (objekt K506).

Fig. 3. Holešov, Všetuly Cadastre. The complete ceramic vessel of the Jordanów culture (Structure K506).

JIRÁKOVICE (OKR. BRNO-VEŇKOV)

„Díly“. KZP. Sídliště, pohřebiště. Záchraný výzkum.

Během výstavby haly firmy Technoma byly ve skryté ploše zachyceny celkem tři hroby KZP a několik dalších blíže nedatovatelných sídlištních objektů, z nichž jeden snad může být novověkého stáří a souviset s bitvou roku 1805.

David Parma

Resumé

Jirákovice (Bez. Brno-venkov), „Díly“. Siedlung. Gräberfeld. Glockenbecherkultur. Rettungsgrabung.

KLENTNICE (OKR. BŘECLAV)

„Stará hora“, KNP I. Ojedinělý nález. Povrchová prospekce. Uložení nálezů: Regionální muzeum v Míkulově, př. č. 41/2018.

Lokalizace: $X = -598742$, $Y = -1201229$ (odchylka do cca 200 m)

Na uvedené lokalitě probíhala povrchová prospekce po provedení hluboké orby. Drtivou většinu nálezů tvořila lengyelská keramika, štípaná a broušená industrie (více v oddíle Neolit).

Zvláštností celého nalezeného souboru je keramický fragment z přechodu hrdla a výdutě, kam je umístěn svisle protáhlý výčnělek s otvorem, ze které vedou dva plastické fousy, tedy výzdobný motiv, který je typický pro starší stupeň KNP (obr. 4).

Tato práce vznikla v rámci projektu „Způsob života jako nevědomá forma identity v neolitu“ podpořeného Grantovou agenturou České republiky, číslo projektu: 19-16304S.

František Trampota

Resumé

Klentnice (Břeclav District), “Stará hora”. Discovery of a Lengyel site after subsoil ploughing. One potsherd refers to the early Funnel Beaker culture (Fig 4).

KORYČANY (OKR. KROMĚŘÍŽ)

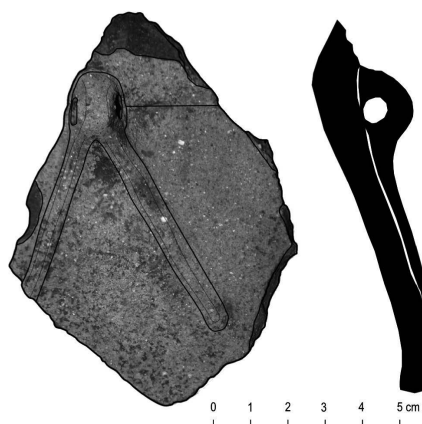
„Kozel“. Neolit-eneolit. Náhodný nález.

Při patě 22 m vysoké flyšové skály zvané Kozel, vypínající se v nadmořské výšce 475 m na severním svahu nad potokem Kyjovkou v pohoří Chříby, našel roku 2011 Stanislav Bulka střední část broušeného klínu asymetrického, oblé kvadratického průřezu (obr. 5). Na obou koncích je předmět přeražen rozbíhavými úderem, tedy asi záměrně. Surovinou je zelená břidlice typu Želešice z brněnského batolitu (det. A. Přichystal). Zajímavá je především poloha předmětu u nápadné, svisele rozpolcené skály daleko od osídlené oblasti, nasvědčující rituálnímu využívání těchto odlehlých míst.

Martin Oliva

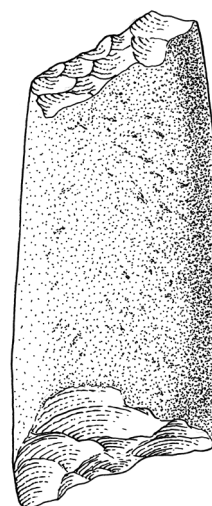
Resumé

Koryčany (Kroměříž District), “Kozel”. Mesial fragment of a Neolithic shoe-last celt made of greenslate of the Želešice type was found near the conspicuous rocky formation “Kozel” in the Chříby Mountains.



Obr. 4. Klentnice. Fragment keramiky KNP.

Fig. 4. Klentnice. Fragment of pottery of the Funnel Beaker culture.



Obr. 5. Koryčany. Střední část broušeného klínu.

Fig. 5. Koryčany. Mesial part of a Neolithic shoe-last celt.

KUŘIM (OKR. BRNO-VENKOV)

„Ve Vedlejších“. JoK. Sídliště. Záchranný výzkum.

Lokalizace: S-JTSK – 1148974.34:601250.82 a 1148974.53:601231.55.

V září a říjnu roku 2018 uskutečnili pracovníci Ústavu archeologické památkové péče Brno, v. v. i., záchranný archeologický výzkum v prostoru bývalé zahrádkářské kolonie „Ve Vedlejších“ v souvislosti s výstavbou venkovní obchodní galerie Family park Zahrádky.

V severozápadní části dotčeného prostoru, při okraji terénní deprese občasného bezejmenného pravoúhelníkovitého přítoku Mozovského potoka, byly nedaleko od sebe odkryty dva zahloubené sídlištní objekty. Na základě získaného materiálu bylo možné oba objekty datovat do jordanovské kultury.

Michal Přichystal

Resumé

Kuřim (Bez. Brno-venkov), „Ve Vedlejších“. Jordanów Kultur. Siedlung. Rettungsgrabung.