

ARCHEOLOGICKÝ ÚSTAV AKADEMIE VĚD ČESKÉ REPUBLIKY V BRNĚ

# PŘEHLED VÝZKUMŮ

60-1



100 Státní archeologický ústav 100 let moderní archeologie v českých zemích

BRNO 2019

# PŘEHLED VÝZKUMŮ

Recenzovaný časopis  
*Peer-reviewed journal*

Ročník 60  
*Volume 60*

Číslo 1  
*Issue 1*

**Předseda redakční rady**  
**Head of editorial board**

Lumír Poláček

**Redakční rada**  
**Editorial board**

Herwig Friesinger, Václav Furmánek, Janusz K. Kozłowski,  
Alexander Ruttikay, Jiří A. Svoboda, Jaroslav Tejral, Ladislav Veliačik

**Odpovědný redaktor**  
**Editor in chief**

Rudolf Procházka, Petr Škrdla

**Výkonná redakce**  
**Assistant Editors**

Hedvika Břínková, Zdenka Kosarová, Šárka Krupičková, Olga Lečbychová,  
Zuzana Loskotová, Ladislav Nejman, Zdeňka Pavková, Rudolf Procházka,  
Stanislav Stuchlík, Lubomír Šebela, Šimon Ungerman

**Technická redakce, sazba**  
**Executive Editors, Typography**

Azu design, s. r. o.

**Software**  
**Software**

Adobe InDesign CC

**Fotografie na obálce**

Mušov, „Na pískách“. Fragment lučkovité spony s pravoúhlou destičkou  
a knoflíky (obr. 3, str. 146).

**Cover Photography**

Mušov, “Na pískách”. Fragment of the square-headed bow brooch decorated  
with knobs (Fig. 3, Pg. 146).

**Adresa redakce**  
**Address**

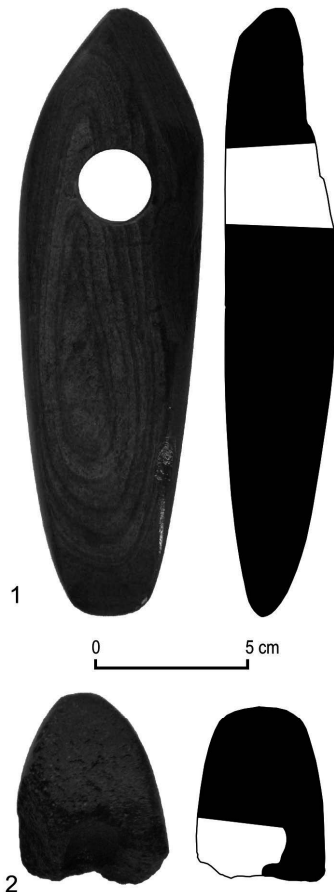
Archeologický ústav AV ČR, Brno, v. v. i.  
Čechyňská 363/19  
602 00 Brno  
IČ: 68081758  
E-mail: pv@arub.cz  
Internet: <http://www.arub.cz/prehled-vyzkumu.html>

**Tisk**  
**Print**

Azu design, s. r. o.  
Bayerova 805/40  
602 00 Brno

ISSN 1211-7250 (Print)  
ISSN 2571-0605 (Online)  
MK ČR E 18648  
Vychází dvakrát ročně  
Vydáno v Brně roku 2019  
Náklad 400 ks

Časopis je uveden v citační databázi SCOPUS a na seznamu vědeckých časopisů ERIH PLUS.  
Časopis je uveden na Seznamu neimpaktovaných recenzovaných periodik vydávaných v ČR.  
Copyright ©2019 Archeologický ústav AV ČR, Brno, v. v. i., and the authors.



**Obr. 4.** Drnholec. Sekeromlat z metabazitu (1) a fragment nedovrtaného sekeromlatu z hrubozrnného pískovce (2).

**Fig. 4.** Drnholec. Axe hammer from metabasite (1) and fragment of an unfinished axe hammer from coarse grained sandstone (2).

## HAŇOVICE (OKR. OLMOUC)

„Dolní konec“, p. č. 202/23. Lengyel. Sídliště. Záchranný výzkum.

Během stavby rodinného domku manželů Jandových byla při jižním okraji skrývky zachycena část půdorysu zřejmě sídelní jámy s několika fragmenty kamene a keramiky náležející lengyelskému kulturnímu okruhu.

Pavel Moš

### Resumé

Haňovice (Olomouc District), “Dolní konec”. Part of a settlement pit was found during a rescue excavation in Haňovice. It contained several fragments of stone and ceramics belonging to the Lengyel culture.

## HNANICE (OKR. ZNOJMO)

„Fládnická – Knížecí vrch“. Hnanice I. Parcelní č. 985, 986, 987, 988, 1028, 1030, 1032, 1036, 1039. Neolit. MMK. Sídliště. Povrchový průzkum.

Lokalita o celkové rozloze cca 21 ha se nachází v těsné blízkosti severozápadního okraje obce Hnanice v nadmořské výšce 336–287 m n. m. Z převážné většiny se rozkládá na mírném jižním až jihovýchodním svahu spadajícím k levostrannému přítoku potoka Daníž. Její plocha (vyjma kóty 336 Dlouhý vrch a několika menších parcel) je ve směru S-J osázena keří révy vinné.

Lokalitu během povrchového průzkumu objevil r. 1990 J. Kovárník z Jihomoravského muzea ve Znojmě (Kovárník 1993, 119) a dal jí označení Hnanice I. Mezi nasbíranými předměty dominovala typická keramika mladšího stupně MMK v doprovodu ŠI (Kovárník 1993, tab. 26–29). Procentuálně mnohem méně bylo nálezů z eneolitu, doby bronzové a starší a mladší doby železné Znojmě (Kovárník 1993, 119). O několik let později zde v severozápadní výšce parcely č. 1039 proběhl opět pod vedením J. Kovárníka archeologický výzkum, v jehož průběhu se podařilo prozkoumat dva velké hliníky MMK, které nabídlý význačné množství archeologického materiálu (zejména keramiky včetně malovaných fragmentů, zlomků naběraček aj.) a ŠI (Kovárník 2005, 161–184).

Na přelomu května a června roku 2017 byly na části lokality cca 250 m jihozápadně od hotelu Vinice-Hnanice autorem této zprávy zjištěny orbou narušené tmavé struktury povrchových vrstev obsahující větší množství archeologického materiálu (severozápadní výšeč parcely č. 1039; rozloha cca 2, 5 ha; WGS84: 48.8051036N, 15.9767883E poloměr kruhu 72 m; 308–295 m n. m.). Opět byla identifikována MMK (zejména na základě zlomků nádob s typickými výčnělky), několik fragmentů lze rámcově zařadit do období mladšího pravěku, relativně četná byla středověká a novověká keramika (Svoboda 2019).

Jak již naznačeno výše, tmavé struktury povrchových vrstev byly v terénu zcela jasně rozpoznatelné a v okolní světlé ornici vytvářely dojem pravidelných pásů (Svoboda 2019, mapa 16–18; obr. 6–7). Z toho důvodu bylo přistoupeno k prověření lokality na mapovém serveru [www.mapy.cz](http://mapy.cz) (dostupné z: <https://mapy.cz/letecka=2012-?x15=9765056.&y=48.8050170&z=17>). Přes počáteční negativní zjištění se podařilo výhradně na snímkování z r. 2012 (obr. 5) v prostoru severozápadní výšeče parcely č. 1039 identifikovat obrysy minimálně čtyř povrchových příznaků (PP 1 - PP 4), přičemž zmiňované půdní stopy náležely PP 1 a PP 3.