

ARCHEOLOGICKÝ ÚSTAV AKADEMIE VĚD ČESKÉ REPUBLIKY V BRNĚ

# PŘEHLED VÝZKUMŮ

60-1



100 Státní archeologický ústav 100 let moderní archeologie v českých zemích

BRNO 2019

# PŘEHLED VÝZKUMŮ

Recenzovaný časopis  
*Peer-reviewed journal*

Ročník 60  
*Volume 60*

Číslo 1  
*Issue 1*

**Předseda redakční rady**  
**Head of editorial board**

Lumír Poláček

**Redakční rada**  
**Editorial board**

Herwig Friesinger, Václav Furmánek, Janusz K. Kozłowski,  
Alexander Ruttikay, Jiří A. Svoboda, Jaroslav Tejral, Ladislav Veliačik

**Odpovědný redaktor**  
**Editor in chief**

Rudolf Procházka, Petr Škrdla

**Výkonná redakce**  
**Assistant Editors**

Hedvika Břínková, Zdenka Kosarová, Šárka Krupičková, Olga Lečbychová,  
Zuzana Loskotová, Ladislav Nejman, Zdeňka Pavková, Rudolf Procházka,  
Stanislav Stuchlík, Lubomír Šebela, Šimon Ungerman

**Technická redakce, sazba**  
**Executive Editors, Typography**

Azu design, s. r. o.

**Software**  
**Software**

Adobe InDesign CC

**Fotografie na obálce**

Mušov, „Na pískách“. Fragment lučkovité spony s pravoúhlou destičkou  
a knoflíky (obr. 3, str. 146).

**Cover Photography**

Mušov, “Na pískách”. Fragment of the square-headed bow brooch decorated  
with knobs (Fig. 3, Pg. 146).

**Adresa redakce**  
**Address**

Archeologický ústav AV ČR, Brno, v. v. i.  
Čechyňská 363/19  
602 00 Brno  
IČ: 68081758  
E-mail: pv@arub.cz  
Internet: <http://www.arub.cz/prehled-vyzkumu.html>

**Tisk**  
**Print**

Azu design, s. r. o.  
Bayerova 805/40  
602 00 Brno

ISSN 1211-7250 (Print)  
ISSN 2571-0605 (Online)  
MK ČR E 18648  
Vychází dvakrát ročně  
Vydáno v Brně roku 2019  
Náklad 400 ks

Časopis je uveden v citační databázi SCOPUS a na seznamu vědeckých časopisů ERIH PLUS.  
Časopis je uveden na Seznamu neimpaktovaných recenzovaných periodik vydávaných v ČR.  
Copyright ©2019 Archeologický ústav AV ČR, Brno, v. v. i., and the authors.

# PALEOLIT PALEOLITHIC PALÄOLITHIKUM

## BOJANOVICE (K. Ú. BOJANOVICE U ZNOJMA, OKR. ZNOJMO)

„Baboučky“, Jevišovice I. Pozdní paleolit. Ojedinelý nále. Povrchový průzkum. Uloženo: Moravské zemské museum – Ústav Anthropos, i. č. 125480.

Z mírného návrší Baboučky západoseverozápadně od Bojanovic a V od kóty 373,7 m, na němž probíhá hranice s kat. Jevišovic, pochází výrazná levalloidní industrie středního paleolitu, vyrobená z místních křemičitých zvětralin (Oliva 2012). R. Bílek a J. Simota spolu s těmito artefakty předali obloukovitě strmě retušovaný hrůtek z patinovaného rohovce KL II (obr. 1: 1) a bázi čepele z křemičité zvětralininy (obr. 1: 2). Drobný hrot se řadí nejspíše do pozdního paleolitu, pro nějž je pronikání hlouběji do vrchovin typické.

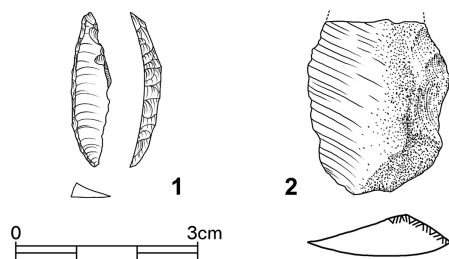
Martin Oliva

### Literatura

Oliva, M. 2012: Středopaleolitická industrie z litické exploatační oblasti u Jevišovic (okr. Znojmo). *Acta Musei Moraviae, scientiae sociales* XCVII(1), 3–13.

### Resumé

Bojanovice/Jevišovice (Znojmo District), “Baboučky”, Jevišovice I Site. A late Palaeolithic blade fragment (Fig. 1: 2) and a small backed point (Fig. 1: 1) were discovered in association with the Middle Palaeolithic Levallois cores published earlier (Oliva 2012).



Obr. 1. Bojanovice. Výběr nálezů.  
Fig. 1. Bojanovice. Selected finds.

## BRATČICE (OKR. BRNO-VENKOV)

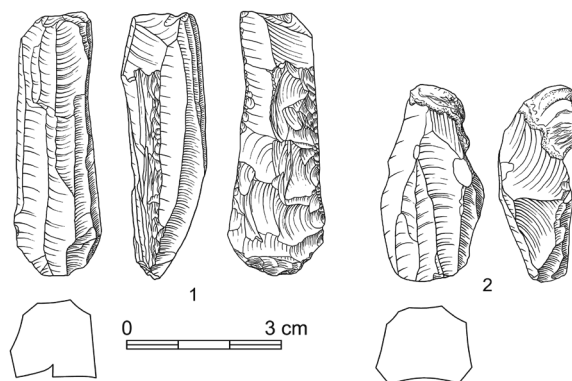
„Staré hory“, Bratčice I. Szeletien, epigravettien. Sídliště. Povrchový průzkum.

Před řadou let předala paní Svobodová, vdova po kounickém učiteli Oldřichu Svobodovi, do MZM krabičku vybraných nálezů jeho žáků z lokality Bratčice I. Z naleziště, skýtajícího předpoklady k výzkumu, pochází poměrně starobylá industrie s listovitými hroty, zařaditelná do szeletien (nepubl., viz Oliva 1989, 13). Pěkné ukázky listovitých hrotů, škrabadel a drasadel obsahuje i pojednáváný přírůstek. Nadto se v něm však setkáváme se dvěma velmi jemnými čepelkovými jádry: první (obr. 2: 1) je dvoupodstavové, s pečlivou plochou zápravou zad, druhé s odlomenými zády je jednopodstavové (obr. 2: 2). Obě jsou z celkově bíle patinovaného pazourku, který však nechybí ani mezi nově získanými listovitými hroty. Podobná jádra, určená možná pro tlakovou redukci, jsou typická zejména pro epigravettien.

Martin Oliva

### Literatura

Oliva, M. 1989: Paleolit. In: L. Belcredi a kol.: *Archeologické lokality a nálezy okresu Brno-venkov*. Brno: Okresní muzeum Brno-venkov, 8–32.



Obr. 2. Bratčice. Jádra.  
Fig. 2. Bratčice. Cores.

## Resumé

Bratčice (Brno-venkov District), “Staré hory”, Bratčice I site. Two fine bladelet cores (probably Epi-gravettian?) made from northern flint were found in an old collection from the Szeletian surface site Bratčice I.

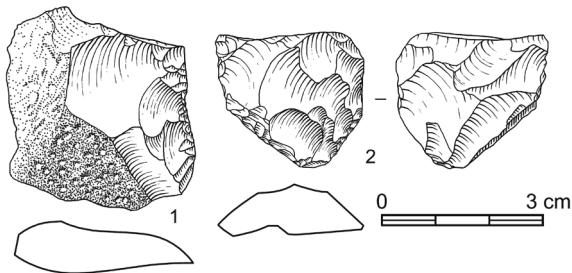
## BRNO (K. Ú. LÍŠEŇ, OKR. BRNO-MĚSTO)

„Lepinky“, Líšeň II; „Čtvrtě“, Líšeň I; Ib. Starší fáze mladého paleolitu. Sídliště. Povrchový průzkum.

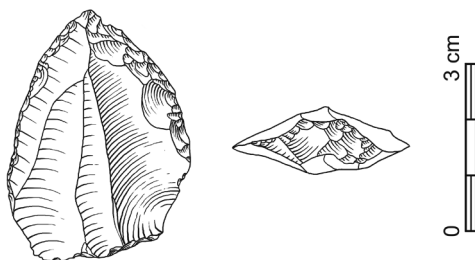
Amatérský průzkumník Petr Šmacho předložil v roce 2017 výsledky svých sběrů v prostoru návrší Čtvrtě s kótou 331,3 m jihovýchodně od Líšně. V trati Lepinky (Líšeň II) vyzvedl zlomek přímého drasidla a bázi listovitého hrotu plankonvexního průřezu (obr. 3: 1, 2), obě z rohovce typu Krumlovský les. Tato surovina převládá i mezi dalšími šesti úštěpy a zlomky.

Početnější soubor industrie získal z jihozápadního okraje lokality I – Čtvrtě východně od současných vysílačů a menší koncentraci industrie (Líšeň Ib) zjistil mezi tímto místem a aurignackou lokalitou Ia. Na lokalitě Líšeň I vyzvedl již roku 2007 Petr Matějec moustérienský hrot na levalloidním polotovaru z rohovce z blízké Stránské skály (obr. 4; MZM-Anthropos i. č. 125465).

Martin Oliva



Obr. 3. Líšeň. Výběr nálezů.  
Fig. 3. Líšeň. Selected finds.



Obr. 4. Líšeň. Moustérienský hrot.  
Fig. 4. Líšeň. A Moustesian point.

## Literatura

Oliva, M. 1985: Příspěvek k lokalizaci paleolitických nálezů z okolí Brna-Líšně (okr. Brno-město, Brno-venkov). *Přehled výzkumů* 1983, 19–21, obr. 12–13.

## Resumé

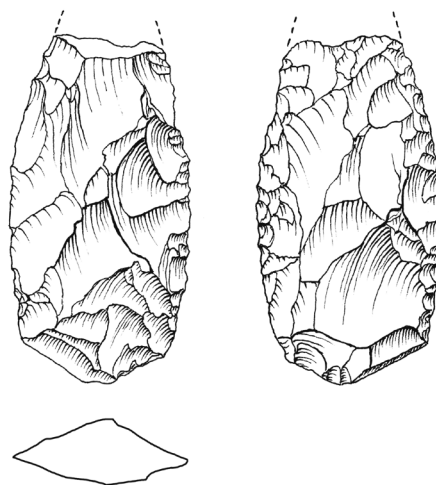
Brno (Líšeň Cadastre, Brno-město District), “Lepinky”, Líšeň II; “Čtvrtě”, Líšeň I; Ib. Petr Šmacho has found additional pieces of EUP lithic industry at the mentioned sites. Líšeň I: hundreds of flakes and chips, Líšeň II: a leaf point fragment and a side scraper (Fig. 3: 1,2). A new concentration (Ib) of some patinated flakes was found between the sites Líšeň I – SW part and Líšeň Ia.

## BRNO (K. Ú. TUŘANY, OKR. BRNO-MĚSTO)

Tuřanské náměstí. Szeletien. Listovitý hrot. Náhodný nález.

Při hloubení studny za domem na Tuřanském náměstí 35 v roce 2007 našel Petr Poruban jemný listovitý hrot s ulomenou špičkou, vyrobený ze spongolitu (obr. 5). Předmět, nevykazující žádnou patinu, spočíval v písku pod jílem v hloubce ca 3 m. Poblíž tekla v historické době potůček. Místo leží na velmi mírném západním svahu v nadmořské výšce 226 m (S-JTSK: x 1166539, y 594482). Uloženo patrně u nálezce.

Martin Oliva



Obr. 5. Tuřany. Listovitý hrot.  
Fig. 5. Tuřany. A leaf point.