

ARCHEOLOGICKÝ ÚSTAV AKADEMIE VĚD ČESKÉ REPUBLIKY V BRNĚ

PŘEHLED VÝZKUMŮ

60-1



Brno 2019

ARCHEOLOGICKÝ ÚSTAV AKADEMIE VĚD ČESKÉ REPUBLIKY V BRNĚ

PŘEHLED VÝZKUMŮ

60-1



100 Státní archeologický ústav 100 let moderní archeologie v českých zemích

BRNO 2019

PŘEHLED VÝZKUMŮ

Recenzovaný časopis
Peer-reviewed journal

Ročník 60
Volume 60

Číslo 1
Issue 1

Předseda redakční rady
Head of editorial board

Lumír Poláček

Redakční rada
Editorial board

Herwig Friesinger, Václav Furmánek, Janusz K. Kozłowski,
Alexander Ruttikay, Jiří A. Svoboda, Jaroslav Tejral, Ladislav Veliačik

Odpovědný redaktor
Editor in chief

Rudolf Procházka, Petr Škrdla

Výkonná redakce
Assistant Editors

Hedvika Břínková, Zdenka Kosarová, Šárka Krupičková, Olga Lečbychová,
Zuzana Loskotová, Ladislav Nejman, Zdeňka Pavková, Rudolf Procházka,
Stanislav Stuchlík, Lubomír Šebela, Šimon Ungerman

Technická redakce, sazba
Executive Editors, Typography

Azu design, s. r. o.

Software
Software

Adobe InDesign CC

Fotografie na obálce

Mušov, „Na pískách“. Fragment lučkovité spony s pravoúhlou destičkou
a knoflíky (obr. 3, str. 146).

Cover Photography

Mušov, “Na pískách”. Fragment of the square-headed bow brooch decorated
with knobs (Fig. 3, Pg. 146).

Adresa redakce
Address

Archeologický ústav AV ČR, Brno, v. v. i.
Čechyňská 363/19
602 00 Brno
IČ: 68081758
E-mail: pv@arub.cz
Internet: <http://www.arub.cz/prehled-vyzkumu.html>

Tisk
Print

Azu design, s. r. o.
Bayerova 805/40
602 00 Brno

ISSN 1211-7250 (Print)
ISSN 2571-0605 (Online)
MK ČR E 18648
Vychází dvakrát ročně
Vydáno v Brně roku 2019
Náklad 400 ks

Časopis je uveden v citační databázi SCOPUS a na seznamu vědeckých časopisů ERIH PLUS.
Časopis je uveden na Seznamu neimpaktovaných recenzovaných periodik vydávaných v ČR.
Copyright ©2019 Archeologický ústav AV ČR, Brno, v. v. i., and the authors.

Obsah

Editorial	7
Studie a krátké články Case Studies and Short Articles Studien und kurze Artikel	9
<i>Yuri E. Demidenko, Petr Škrdla, Joseba Rios-Garaizar</i> In between Gravettian and Epigravettian in Central and Eastern Europe: a peculiar LGM Early Late Upper Paleolithic industry	11
<i>Jaroslav Bartík, Petr Škrdla, Jan Novák</i> Mohelno-Plevovce v kontextu lokálního lengyelského osídlení a přírodního prostředí	43
<i>Radka Knápek, Ondrej Šedo</i> Depozita identifikovaná v římských příkopech na lokalitě Mušov-Neurissen a jejich příklady zaznamenané ve vybraných areálech s doklady pobytu římských vojsk	77
<i>Eduard Droberjar, Radka Knápek, Zuzana Jarůšková</i> The importance of finds from the Migration Period in Malá Haná (Moravia)	109
<i>Zuzana Loskotová</i> Late Migration Period square-headed bow brooches decorated with knobs in the context of the recent find in Mušov, Moravia	143
Přehled výzkumů na Moravě a ve Slezsku 2018 Overview of Excavations in Moravia and Silesia 2018 Übersicht den Grabungen in Mähren und Schlesien 2018	157
Paleolit, Paleolithic, Paläolithikum	
Bojanovice (k. ú. Bojanovice u Znojma, okr. Znojmo)	159
Bratčice (okr. Brno-venkov)	159
Brno (k. ú. Líšeň, okr. Brno-město).	160
Brno (k. ú. Tuřany, okr. Brno-město).	160
Býkovice (okr. Blansko)	161
Ivančice (k. ú. Hrubšice, okr. Brno-venkov)	161
Ivančice (k. ú. Letkovice, okr. Brno-venkov).	162
Modřice (okr. Brno-venkov).	162
Mohelno (okr. Třebíč)	163
Mokrý-Horákov (k. ú. Horákov, okr. Brno-venkov).	164
Mokrý-Horákov (k. ú. Mokrý u Brna, okr. Brno-venkov)	164
Mokrý-Horákov (k. ú. Horákov, okr. Brno-venkov).	165
Moravany (k. ú. Moravany u Brna, okr. Brno-venkov)	165
Moravany (k. ú. Moravany u Brna, okr. Brno-venkov)	166
Moravské Bránice (okr. Brno-venkov)	166
Ořechov (okr. Brno-venkov).	167
Ořechov (okr. Brno-venkov).	167
Otrokovice (k. ú. Kvítkovice u Otrokovic, okr. Zlín).	168
Radostice (k. ú. Radostice u Brna, okr. Brno-venkov).	168
Ráječko (okr. Blansko).	168
Rousínov (k. ú. Vítovice, okr. Vyškov)	169
Sebranice (k. ú. Sebranice u Boskovic, okr. Blansko)	169
Seloutky (okr. Prostějov)	169
Troubky-Zdislavice (k. ú. Troubky, okr. Kroměříž).	170

Neolit, Neolithic, Neolithikum

Brno (k. ú. Královo Pole, okr. Brno-město)	171
Březolupy (okr. Uherské Hradiště)	172
Dolní Němčí (okr. Uherské Hradiště)	173
Drnholec (okr. Břeclav)	173
Haňovice (okr. Olomouc)	174
Hnanice (okr. Znojmo)	174
Holasovice (k. ú. Holasovice, okr. Opava)	175
Klentnice (okr. Břeclav)	176
Kuřim (okr. Brno-venkov)	177
Lipůvka (okr. Blansko)	177
Lysice (okr. Blansko)	178
Mohelno (okr. Třebíč)	179
Mokrá-Horákov (k. ú. Horákov, okr. Brno-venkov)	179
Moravany (k. ú. Moravany u Brna, okr. Brno-venkov)	180
Moravský Krumlov (okr. Znojmo)	180
Otice (okr. Opava)	181
Otrokovice (k. ú. Kvítkovice u Otrokovic, okr. Zlín)	181
Popůvky (k. ú. Popůvky u Brna, okr. Brno-venkov)	182
Prostějov (okr. Prostějov)	182
Přerov (k. ú. Předmostí, okr. Přerov)	182
Přerov (k. ú. Předmostí, okr. Přerov)	183
Přerov (k. ú. Předmostí, okr. Přerov)	184
Přerov (k. ú. Předmostí, okr. Přerov)	185
Pustiměř (okr. Vyškov)	185
Rozdrojovice (okr. Brno-venkov)	185
Rousínov (k. ú. Vítovice, okr. Vyškov)	186
Sazovice (okr. Zlín)	186
Sedlec (k. ú. Sedlec u Mikulova, okr. Břeclav)	186
Skrbeň (okr. Olomouc)	187
Střelice (k. ú. Střelice u Brna, okr. Brno-venkov)	187
Trboušany (okr. Brno-venkov)	187
Troubsko (okr. Brno-venkov)	188
Trstěnice (k. ú. Trstěnice u Moravského Krumlova, okr. Znojmo)	188
Uničov (okr. Olomouc)	188
Zlín (k. ú. Malenovice u Zlína, okr. Zlín)	189

Eneolit, Eneolithic, Äneolithikum

Bořitov (okr. Blansko)	191
Brno (k. ú. Maloměřice, okr. Brno-město)	191
Brno (k. ú. Slatina, okr. Brno-město)	191
Brno (k. ú. Trnitá, okr. Brno-město)	193
Brno (k. ú. Židenice, okr. Brno-město)	193
Dambořice (okr. Hodonín)	193
Holešov (k. ú. Všetuly, okr. Kroměříž)	193
Jiříkovice (okr. Brno-venkov)	194
Klentnice (okr. Břeclav)	194
Koryčany (okr. Kroměříž)	195
Kuřim (okr. Brno-venkov)	195
Mokrá-Horákov (k. ú. Horákov, okr. Brno-venkov)	196
Mokrá-Horákov (k. ú. Mokrá, okr. Brno-venkov)	196
Moravany (k. ú. Moravany u Brna, okr. Brno-venkov)	196
Olomouc (k. ú. Slavonín, okr. Olomouc)	196
Olomouc (k. ú. Slavonín, okr. Olomouc)	197
Otrokovice (k. ú. Kvítkovice u Otrokovic, okr. Zlín)	197
Popůvky (k. ú. Popůvky u Brna, okr. Brno-venkov)	198
Prostějov (okr. Prostějov)	198
Přerov (k. ú. Předmostí, okr. Přerov)	199
Přerov (k. ú. Předmostí, okr. Přerov)	199

Příbor (k. ú. Hájov, okr. Nový Jičín)	200
Rýmařov (k. ú. Ondřejov u Rýmařova, okr. Bruntál)	201
Syrovice (okr. Brno-venkov)	201
Troubsko (okr. Brno-venkov)	201
Úvalno (okr. Bruntál)	202
Velké Pavlovice (okr. Břeclav)	204
Věžky (okr. Kroměříž)	204
Železné (okr. Brno-venkov)	204

Doba bronzová, Bronze Age, Bronzezeit

Branky (okr. Vsetín)	205
Brno (k. ú. Chrlice, okr. Brno-město)	205
Brno (k. ú. Obřany, okr. Brno-město)	205
Brno (k. ú. Slatina, okr. Brno-město)	206
Brno (k. ú. Starý Lískovec, okr. Brno-město)	207
Brno (k. ú. Trnitá, okr. Brno-město)	207
Brno (k. ú. Židenice, okr. Brno-město)	208
Brno (k. ú. Židenice, okr. Brno-město)	208
Brno (k. ú. Židenice, okr. Brno-město)	208
Bučovice (k. ú. Kloboučky, okr. Vyškov)	208
Býkov-Láryšov (k. ú. Býkov, okr. Bruntál)	210
Drnholec (okr. Břeclav)	210
Dubicko (okr. Šumperk)	211
Horní Lideč (okr. Vsetín)	212
Hradec nad Moravicí (okr. Opava)	213
Ivančice (k. ú. Němčice u Ivančic, okr. Brno-venkov)	214
Jevišovka (okr. Břeclav)	214
Kelč (k. ú. Komárovice, okr. Vsetín)	215
Knínice (k. ú. Knínice u Boskovic, okr. Blansko)	215
Krnov (k. ú. Opavské Předměstí, okr. Bruntál)	216
Malhostovice (okr. Brno-venkov)	218
Mikulov (k. ú. Mikulov na Moravě, okr. Břeclav)	218
Moravany (k. ú. Moravany u Brna, okr. Brno-venkov)	219
Napajedla (okr. Zlín)	219
Nezamyslice (k. ú. Nezamyslice nad Hanou, okr. Prostějov)	219
Ohrozím (okr. Prostějov)	220
Olomouc (k. ú. Slavonín, okr. Olomouc)	220
Olšany u Prostějova (okr. Prostějov)	221
Opava (k. ú. Jaktař, okr. Opava)	222
Opava (k. ú. Vávrovce, okr. Opava)	222
Ostrovačice (okr. Brno-venkov)	223
Otrokovice (okr. Zlín)	224
Otrokovice (k. ú. Kvítkovice u Otrokovic, okr. Zlín)	224
Palonín (okr. Šumperk)	226
Podolí (k. ú. Podolí u Brna, okr. Brno-venkov)	227
Prostějov (okr. Prostějov)	227
Přerov (k. ú. Dluhonice, okr. Přerov)	228
Přerov (k. ú. Předmostí, okr. Přerov)	228
Přerov (k. ú. Předmostí, okr. Přerov)	229
Přerov (k. ú. Předmostí, okr. Přerov)	229
Slatinky (okr. Prostějov)	230
Uhřice (okr. Hodonín)	230
Uničov (okr. Olomouc)	230
Uničov (k. ú. Benkov u Střelic, okr. Olomouc)	230
Vanovice (okr. Blansko)	230
Vážany (k. ú. Vážany u Boskovic, okr. Blansko)	231
Velké Bílovice (okr. Břeclav)	231
Vyškov (okr. Vyškov)	232
Zlín (k. ú. Malenovice u Zlína, okr. Zlín)	232

Doba železná, Iron age, Eisenzeit

Blažovice (okr. Brno-venkov)	233
Brno (k. ú. Trnitá, okr. Brno-město)	233
Brno (k. ú. Chrlice, okr. Brno-město)	234
Dambořice (okr. Hodonín)	234
Drnholec (okr. Břeclav)	235
Krhovice (okr. Znojmo)	235
Kuřim (okr. Brno-venkov)	235
Kuřim (okr. Brno-venkov)	236
Mokrá-Horákov (k. ú. Mokrá u Brna, okr. Brno-venkov)	236
Napajedla (okr. Zlín)	237
Ohrozim (okr. Prostějov)	238
Olomouc (k. ú. Slavonín, okr. Olomouc)	238
Olomouc (k. ú. Slavonín, okr. Olomouc)	238
Oslavany (okr. Brno-venkov)	238
Otrokovice (k. ú. Kvítkovice u Otrokovic, okr. Zlín)	239
Podivín (okr. Břeclav)	239
Prostějov (okr. Prostějov)	240
Přerov (k. ú. Předmostí, okr. Přerov)	240
Přerov (k. ú. Předmostí, okr. Přerov)	240
Přerov (k. ú. Předmostí, okr. Přerov)	241
Přerov (k. ú. Předmostí, okr. Přerov)	241
Slatinice (k. ú. Slatinice na Hané, okr. Olomouc)	242
Tišnov (okr. Brno-venkov)	243
Trboušany (okr. Brno-venkov)	243
Troubsko (okr. Brno-venkov)	244
Uherský Ostroh (k. ú. Ostrožské Předměstí, okr. Uherské Hradiště)	244
Uhřice (k. ú. Uhřice u Kyjova, okr. Hodonín)	245
Vyškov (okr. Vyškov)	245

Doba římská a doba stěhování národů, Roman Age and Migration Period, Römische Kaiserzeit und Völkerwanderungszeit

Blučina (okr. Brno-venkov)	247
Brno (k. ú. Chrlice, okr. Brno-město)	247
Dolní Němčí (okr. Uherské Hradiště)	248
Drnholec (okr. Břeclav)	250
Kozmice (okr. Opava)	250
Lichnov (k. ú. Lichnov u Bruntálu, okr. Bruntál)	251
Ohrozim (okr. Prostějov)	251
Oldříšov (okr. Opava)	251
Opava (k. ú. Vávrovice, okr. Opava)	252
Prostějov (k. ú. Prostějov, okr. Prostějov)	253
Slatinice (k. ú. Slatinice na Hané, okr. Olomouc)	254
Sudice (k. u. Sudice u Boskovic, okr. Blansko)	255
Úvalno (okr. Bruntál)	255

Editorial

Vážení přispěvatelé a čtenáři,

letošní ročník Přehledu výzkumů je v pořadí šedesátý. Je to dobrá příležitost k zamyšlení nad historií, zaměřením a další perspektivou časopisu, nad jeho obsahovou i formální stránkou. V současné době probíhá v rámci redakce Přehledu výzkumů a celého brněnského Archeologického ústavu diskuse o budoucím směřování periodika. Výsledky této diskuse se promítnou do podoby 61. ročníku a následujících čísel časopisu. Tuto proměnu již v předstihu – během roku 2018 – uvodily dvě inovace: indexace časopisu v citační databázi SCOPUS a zprovoznění kompletního databázového rejstříku všech ročníků a čísel. V roce 2020 bude spuštěna další novinka: webově založená aplikace pro odevzdávání hlášení o výzkumech. Recenzované studie a články vycházejí stále častěji cizojazyčně a jsou dostupné v elektronické podobě na adrese <http://prehled-vyzkumu.arub.avcr.cz/prehled-cisel-a-clanku/>. Postupně je doplňován online přístup ke starším ročníkům.

Co určitě zůstane i v budoucnu základním atributem časopisu, je členění každého čísla do dvou částí, z nichž první tvoří recenzované „Studie a krátké články“ a druhou reprezentuje každoroční „Přehled výzkumů na Moravě a ve Slezsku“. Obsahem první části budou nadále vědecké studie a články zaměřené na pravěkou a historickou archeologii se vztahem ke geografickému území Moravy a českého Slezska a s metodickým přesahem do příbuzných disciplín. Druhá část přináší průběžně – ve všech 60ti ročnících – přehled terénních aktivit za daný rok na území Moravy a Slezska. To bylo také původním posláním Přehledu výzkumů: informovat o nových terénních výzkumech – badatelských i záchranných. V zájmu dostupnosti těchto informací pro zahraničí byla značná část zpráv překládána do němčiny. Ačkoliv „přehledu výzkumů“ dnes stále více doplňují webové aplikace (např. Archeologická mapa ČR), jeho informační potenciál zůstává zásadní. Bez něj by řada terénních aktivit nebo archeologických nálezů „zmizela“ z povědomí odborné i laické veřejnosti.

Připomeňme si pár údajů z historie. Přehled výzkumů vydává brněnský Archeologický ústav Akademie věd od roku 1958; tehdy vyšly dva „ročníky“, a to za rok 1957 a 1958, a v roce 1959 vyšel zpětně

svazek za rok 1956. Poté následovalo již vydávání v chronologickém sledu, i když řada svazků vyšla s jedno- nebo víceletým odstupem. Zpočátku šlo o ročenku, počínaje ročníkem 46 jde o recenzovaný časopis nejdříve s jedním číslem a od ročníku 52 se dvěma čísly: první číslo je zaměřeno rámcově na pravěk, druhé na středověk a novověk. Zejména v 90. letech prodělal Přehled výzkumů období hledání s řadou změn obsahových i formálních. K těm pozitivním inovacím patřilo zajisté rozšíření obsahu o „Studie a články“ počínaje ročníkem 35 za rok 1990 (do té doby tvořil obsahovou náplň každého svazku v podstatě jen „Přehled výzkumů na Moravě a ve Slezsku“). Za méně pozitivní jev lze s odstupem času označit několikeré změny v titulu a formě Přehledu výzkumů v průběhu 90. let (pro přehled připojujeme na konci tohoto čísla přehlednou tabulku všech ročníků a čísel).

Hovoříme-li o historii Přehledu výzkumů, nemůžeme nezmínit několik osobností s ním úzce spojených. Vedle zakladatele Josefa Poulíka jmenujme z prvotního období alespoň Annu Medunovou-Benešovou jako hlavní redaktorku, Rudolfa Tichého jako překladatele cizojazyčných příspěvků a resumé nebo Bělu Ludikovskou jako autorku kresebné dokumentace. Svůj zásadní podíl na kontinuitě vydávání titulu v době hledání nové formy a nakonec i v celém posledním období má dlouholetý hlavní redaktor Petr Škrdla.

Co je důležité, posledních 8 ročníků Přehledu výzkumů se vyznačuje jednotnou podobou nejen z hlediska svého číslování, resp. názvu, ale i formátu, vazby a grafického zpracování jednotlivých svazků. To je jistě závazek i pro další roky. Změny avizované počínaje ročníkem 61 se tak dotknou zejména formální stránky časopisu. Můžeme jen doufat, že tyto úpravy budou „trvalého“ rázu a přispějí k renomé a celkové stabilitě periodika v dalších letech.

Za redakci

Lumír Poláček

V Brně 15. května 2019

Dear contributors and readers,

This year's edition of *Přehled výzkumů* is now the sixtieth. This is a good opportunity to ponder the history, focus, and further prospects of this journal, as well as its content and formal aspects. The editors of *Přehled výzkumů* and the entire Brno Institute of Archaeology are currently involved in discussions concerning the future direction of this journal. The results of this discussion will be reflected in the 61st edition and subsequent issues of the journal. This transformation was brought on – back in 2018 – by two innovations: the indexing of the journal in the SCOPUS citation database and the launch of a complete database index of all yearly editions and issues. In 2020 another new feature will be launched: a web-based application for submitting research reports. Reviewed studies and articles are increasingly being published in foreign languages and are available in on-line at <http://prehled-vyzkumu.arub.avcr.cz/prehled-cisel-a-clanku/>. Online access to older yearly volumes is gradually being added.

What will certainly remain a fundamental attribute of the journal in the future is that each issue will be divided into two parts, the first of which comprising reviewed “Studies and Short Articles” and the other being the annual “Overview of Research in Moravia and Silesia”. The first part will continue to contain Research studies and articles focused on prehistoric archaeology, archaeology of Roman Period, Medieval and Postmedieval archaeology, with relationship to the Moravia and the adjacent part of Silesia and with methodology overlapping into related disciplines. The other part will provide a continual – in all 60 editions – annual review of field activities for the given year carried out in Moravia and adjacent Silesia. This was also the original aim of *Přehled výzkumů*: report about new field excavations – including both research oriented and salvage ones. In order to make this information accessible abroad, a considerable number of the articles were translated into German. Although “*Přehled výzkumů*” is now complemented from web applications (such as the Archaeological Map of the Czech Republic), its information potential remains of crucial importance. Without it, many field activities or archaeological finds would be “forgotten” by the professional community and the lay public.

Let's look back at a few events from the journal's history. *Přehled výzkumů* has been published by the Brno Institute of Archaeology of the Academy of Sciences since 1958; back then two “yearly volumes”

were published, for 1957 and 1958, and in 1959 a retrospective volume was published for 1956. After this the journal was published in chronological order, even though a number of volumes came out one or more years later. It was initially a yearbook; since volume 46 it has been a reviewed journal first with one issue and, since volume 52, with two issues: the first issue is generally focused on prehistory, the second on Mediaeval and Modern times. During 1990s in particular *Přehled výzkumů* went through a period of searching for a new style. One from positive innovation was certainly the expansion of the content to include “Studies and Short Articles”, commencing with volume 35 for 1990 (until the content of each volume was essentially just “Overview of Research in Moravia and Silesia”). In retrospect, one less positive factor was that fact that several changes were made to the title and form of *Přehled výzkumů* during the 1990s (as a summary we present a table of all volumes and issues at the end of this issue).

If we are reviewing about the history of *Přehled výzkumů*, we cannot miss several of the people closely associated with it. In addition to the founder Josef Poulík, we should at least mention editors from its early days such as Anna Medunová-Benešová as editor in chief, Rudolf Tichý as the translator of foreign-language contributions and résumés, and Běla Ludíková as the artist behind the drawing documentation. A fundamental role in ensuring the continuity of the publication at a time when a new form was being sought and eventually throughout the whole of the recent years has been played by the long-standing editor in chief Petr Škrdla.

What is important is that the last 8 volumes of *Přehled výzkumů* have been consistent not only in terms of their numbering or title, but also as regards their format, binding and the graphic design of the individual issues. This is definitely an expected commitment for future years. The changes announced starting with volume 61 will thus particularly affect the formal aspects of the journal. We must hope that these alterations will be permanent and will boost the renown and overall stability of the periodical in the years to come.

On behalf of the editors,

Lumír Poláček
Brno, May 15, 2019

STUDIE A KRÁTKÉ ČLÁNKY
CASE STUDIES AND SHORT ARTICLES
STUDIEN UND KURZE ARTIKEL

Recenzovaná část

Peer-reviewed part

Rezensierter Teil

THE IMPORTANCE OF FINDS FROM THE MIGRATION PERIOD IN MALÁ HANÁ (MORAVIA)

K VÝZNAMU NÁLEZŮ Z DOBY STĚHOVÁNÍ NÁRODŮ NA MALÉ HANÉ (MORAVA)

EDUARD DROBERJAR, RADKA KNÁPEK, ZUZANA JARŮŠKOVÁ

Abstract

The authors deal with the development of the settlement of the Malá Haná region on the border of historical Moravia during the Late Roman Period (stages C3–D1) and during the Migration Period. After the intense settling of settlements by the Suebi with the Roman-provincial, Przeworsk culture and Chernyakhov culture contacts, which culminate in stage D1, there are strong ties to South Moravia and the Central Danube region at Malá Haná in stages D2 and D3, or alternatively to the Danube-East Germanic cultural group from the 5th century (finds of fibulas, buckles, ironwork in the style of Untersiebenbrunn, probably a Hun sax, skeletal grave from Knínice). Through Malá Haná we can assume the movement of the Lombards on their way from Bohemia to South Moravia, as evidenced by the unique finds of parts of the belt garnitures from Jevíčko and probably also by unique finds of swords (*spathae*) from two other sites.

Keywords

Late Roman Period – Migration Period – Moravia – Malá Haná Region – chronology – Suebi – Huns and Eastern Germans – Lombards – pottery – fibulae – buckles – swords

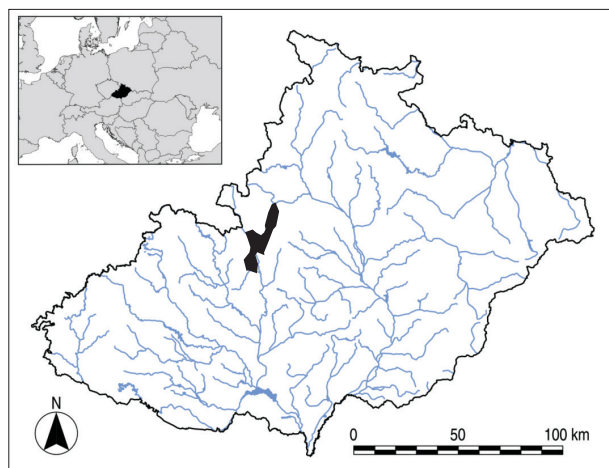
1. Introduction

In the scope of the Specific Research Project of the Faculty of Arts, University of Hradec Králové, “Jevíčko and Malá Haná region in the Migration Period”, we continued in 2018 to carry out the realization of the archaeological research in Jevíčko IV (formerly referred to as Jevíčko-Předměstí 6) and examined finds that can be dated to the Roman Period and especially to the Migration Period in the region of Malá Haná. While we have been systematically paying attention to the Roman Period since 2010 (e.g., Droberjar 2012; 2014a; 2014b; 2015a; Droberjar, Jarůšková 2017; Droberjar, Vích 2011), the finds from the Migration Period have only begun to appear lately and hence our attention was gradually fixed on them.

In addition to presenting the newly published finds, the aim of this contribution is to point out the importance of mainly rare metal artefacts from the 5th and 6th centuries, while highlighting the role of the late Suebi settlement from the end of the Roman Period and the beginning of the Migration Period. The sources we have for understanding the period of the 4th – 6th centuries in Malá Haná are available from unique finds (surface collections and detector prospecting), from several rescue surveys and especially

from systematic research in Jevíčko and Sudice. The archaeological research in Jevíčko is being carried out by the Department of Archaeology, University of Hradec Králové in cooperation with the Museum of the Boskovice Region.

So far we have used rather traditional criteria for the demarcation of Malá Haná (the location of archaeological sites and places suitable for settlement



Location of the sites on a map of Moravia.
Poloha studovaných lokalit na mapě Moravy.

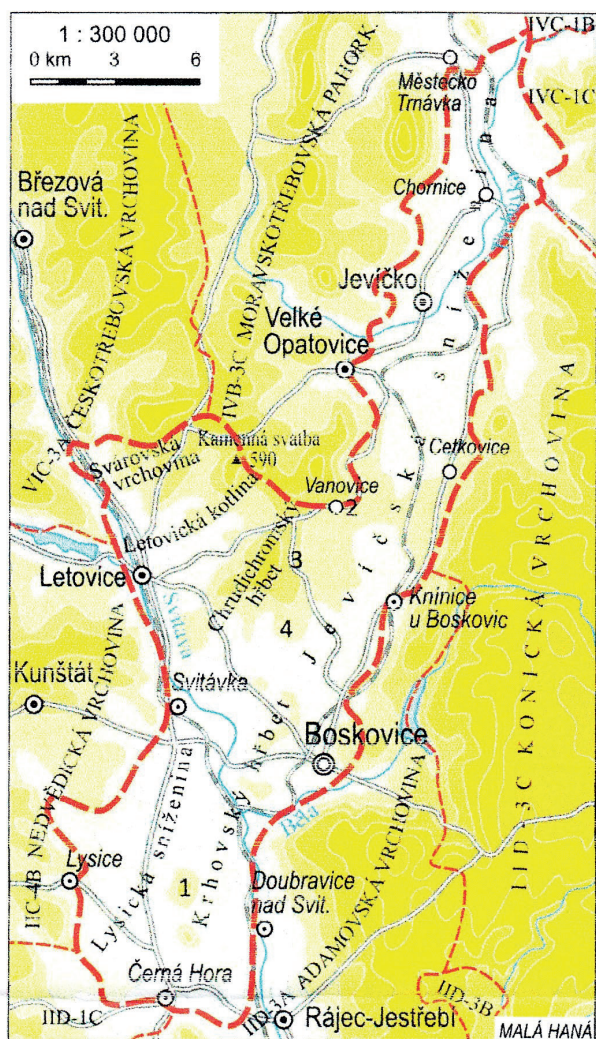


Fig. 1. Malá Haná region. Geomorphological definition of the region. According to Bína, Demek 2012.

Obř. 1. Malá Haná. Geomorfologické vymezení regionu. Podle Bína, Demek 2012.

between the towns of Boskovice and Trnávka), which may be inaccurate, especially for other types of sites than settlements. Therefore, it is necessary to define this area more accurately, and geo-morphology is suitable for that (fig. 1; Bína, Demek 2012).

According to this scientific discipline, the region of Malá Haná (geo-morphological sub-complex, IID-1B) is part of the Boskovice Furrow (geo-morphological complex, IID-1), which belongs to the Brno Highlands (geo-morphological area, IID). Malá Haná consists of six districts (Bína, Demek 2012, 99–101): the Jevíčská Depression, the Chrudichromskian Ridge, the Krhovský Ridge, the Lysice Depression, the Letovice Basin and the Svárovskian Highlands. Malá Haná has

a significant elevation, namely 300 m (290–590 m), and extends from north to south between the town of Černá Hora and the town of Trnávka. They surround Malá Haná from the south and the east: Adamovskian Highlands, Konická Highlands, Drozdovská Highlands and Mírovská Highlands, from the south in the west: Žernovnická Horst, Nedvědícká Highlands, Českotřebovská Highlands and Moravskotřebovská Upland.

The favourable geographical and natural conditions of Malá Haná attracted people to the picturesque landscape in several periods. The same was true in the Roman Period and the Migration Period. If we are to devote our attention to the new finds from the 5th and 6th centuries in detail, we must first draw attention to the previous development of settlements in the 4th century.

2. Suebi settlements in the Late Roman Period until the beginning of the Migration Period (stages C3–D1)

The main problems associated with the end of the Roman Period and the beginnings of the Migration Period in the area of the North Danube were dealt with in numerous studies by J. Tejral (e.g. 2011), who also laid the foundations for the chronology and classification of Barbaric and late Roman monuments according to individual find sets and groups. Today, his research on the peak of the development of the home-based Suebi settlement in C3 and his gradual ending in the intermediate stage of D1 in connection with the departure of a substantial part of the Suebi to the west and the arrival of new Barbarian societies is generally accepted. J. Tejral (1986, 212–215; 1987, 323, 324–345; 1997, 328–334) defined a transitional stage between the Late Roman Period and the Migration Period D1 and established its duration at between 370/380 and 400/410. He also delimited the material content of the Late Roman settlements of the so-called Zlechow type (Tejral 1989), which are also represented in Malá Haná. Yet in the chronological concept of the end of the Roman Period and the beginnings of the Migration Period, however, there is a certain terminological inconsistency in the relative chronology of the youngest Suebi finds of the North-Central Danube. This is most evident in the application of relatively chronological degrees C3 and D1.

While stage C3 is long (310/320–370/380) and more diverse housing and grave finds and objects can be included, the intermediate stage D1 is shorter and is characterized by far more typical finds. A more precise definition of the finds from D1 to C3 is given particularly by the presence of various foreign elements (from the late provincial environment, from the cultures of the Černá Hora and Przeworsk, or nomadic

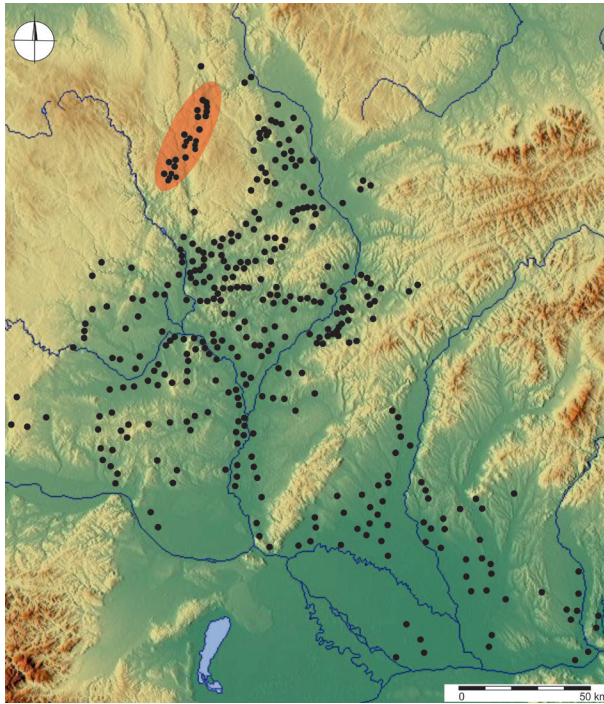


Fig. 2. Late Suebian settlement of the Central Danube region and Malá Haná region (stages C3 and D1).

According to Tejral 1999 (newly identified sites added according to Droberjar, Jarůšková 2017; Halama 2017; Kalábek 2006; Zeman 2017).

Obr. 2. Pozdně svěbské osídlení středního Podunaví (stupně C3 a D1). Podle Tejral 1999 (Doplněno o nové lokality podle Droberjar, Jarůšková 2017; Halama 2017; Kalábek 2006; Zeman 2017).

artefacts). However, in addition to these two stages, the term C3/D1 appears in the literature as a broader transition between the Late Roman Period and Early Migration Period with a time span of 360/370–400/410 (Tejral 1988, 16, 20; 1992, 228, 230; 1998, 186–188, Abb. 4). The term C3/D1 is used by more archaeologists. V. Varsik (2008, 40–41; 2011, 40–45) puts his V settlement horizon in the range C3 – C3/D1 (the last quarter of the 4th century, or around 400). J. Jiřík (2010, 263) also found some finds from Bohemia in C3/D1 (380/400 to 410/20). Only in one of them (Zeman 2009b, 285, 286, 290) are there four different concepts: transitional horizon C3/D1, Late Roman horizon C3/D1, Late Roman stage C3/D1, horizon D1 and stage D1, without the differences being explained. In another work (Zeman 2006, 464), the author speaks of C3/D1 (330/350–410/420). Also in some works of Polish researchers there is the term C3/D1, which was first used by K. Godłowski (1992, 42–47). M. Mączyńska (1999) distinguishes grade C3 and grade D1 and uses C3–D1 for wider dating.

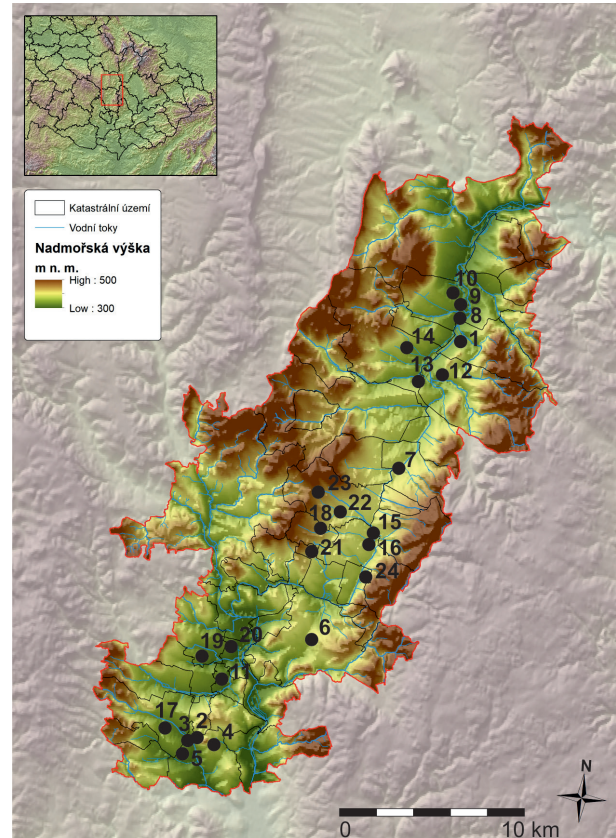


Fig. 3. Malá Haná region during the Late Roman Period (stage C3) and at the beginning of the Migration period (stage D1). 1 Biskupice II, 2 Bořitov I, 3 Bořitov II, 4 Bořitov III, 5 Bořitov IV, 6 Boskovice III, 7 Cetkovice II, 8 Chornice III, 9 Chornice V, 10 Chornice IX, 11 Jabloňany II, 12 Jaroměřice I, 13 Jevičko II, 14 Jevičko IV, 15 Knínice I/Šebetov I, 16 Knínice III, 17 Lysice I, 18 Pamětice I, 19 Sebranice I, 20 Skalice nad Svitavou I, 21 Sudice I, 22 Vanovice VII, 23 Vanovice-Drvalovice I, 24 Vážany I.

Obr. 3. Malá Haná v pozdní době římské (stupeň C3) a v počátcích doby stěhování národů (stupeň D1).

If the intermediate stage between the Roman Period and the Migration Period is D1, then it makes no sense to keep an intermediate stage of C3/D1. More practical, in the case of unspecified dating, than the wider time span of C3–D1, or even better of C3b–D1, seems to be stage C3/D1. The basic problem, however, lies in the detailed chronology of long-term stage C3 (310/320–360 / 370). J. Tejral (for example, 1986; 1988; 1992) first considered the determination of two stages C3 of stage C3 in the Chernyakhov culture based on fibulas, buckles, combs and glass goblets. V. Bierbrauer (1994, 112, 113, 117, fig. 22) divides C3 into two phases according to Tejral's pattern, older (C3a) and younger (C3b), while the younger phase is between 350/360–370/380 (Bierbrauer 1992, 263). If

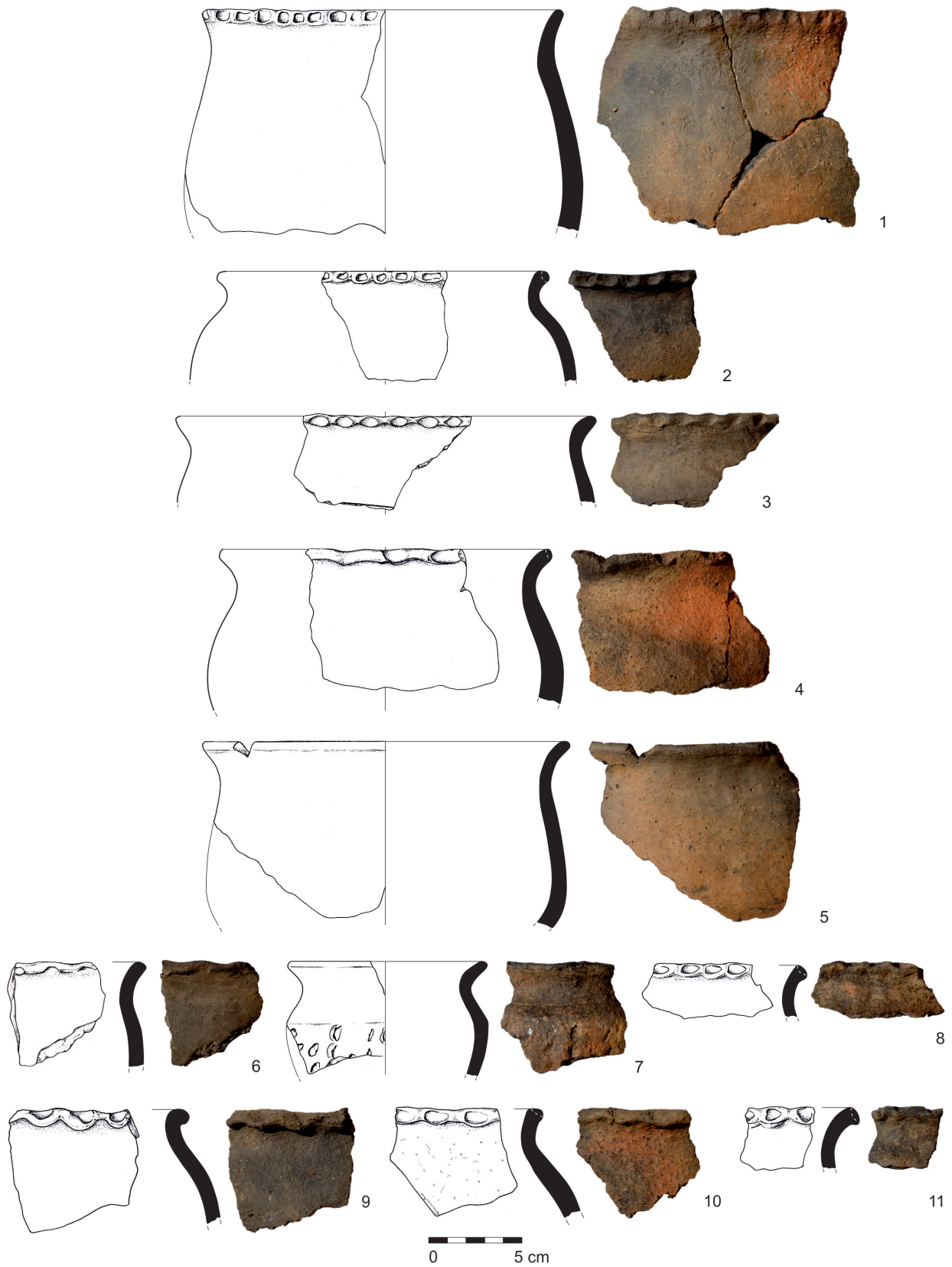


Fig. 4. Jevíčko. Late Suebian rough hand-made pottery. 1, 8 object 9; 2-3, 5, 7, 9-11 object 4; 4 object 15; 6 layer; 8 object 9.

Obř. 4. Jevíčko. Pozdně svébská hrubá ručně tvarovaná keramika. 1, 8 obj. 9; 2-3, 5, 7, 9-11 obj. 4; 4 obj. 15; 6 vrstva; 8 obj. 9.

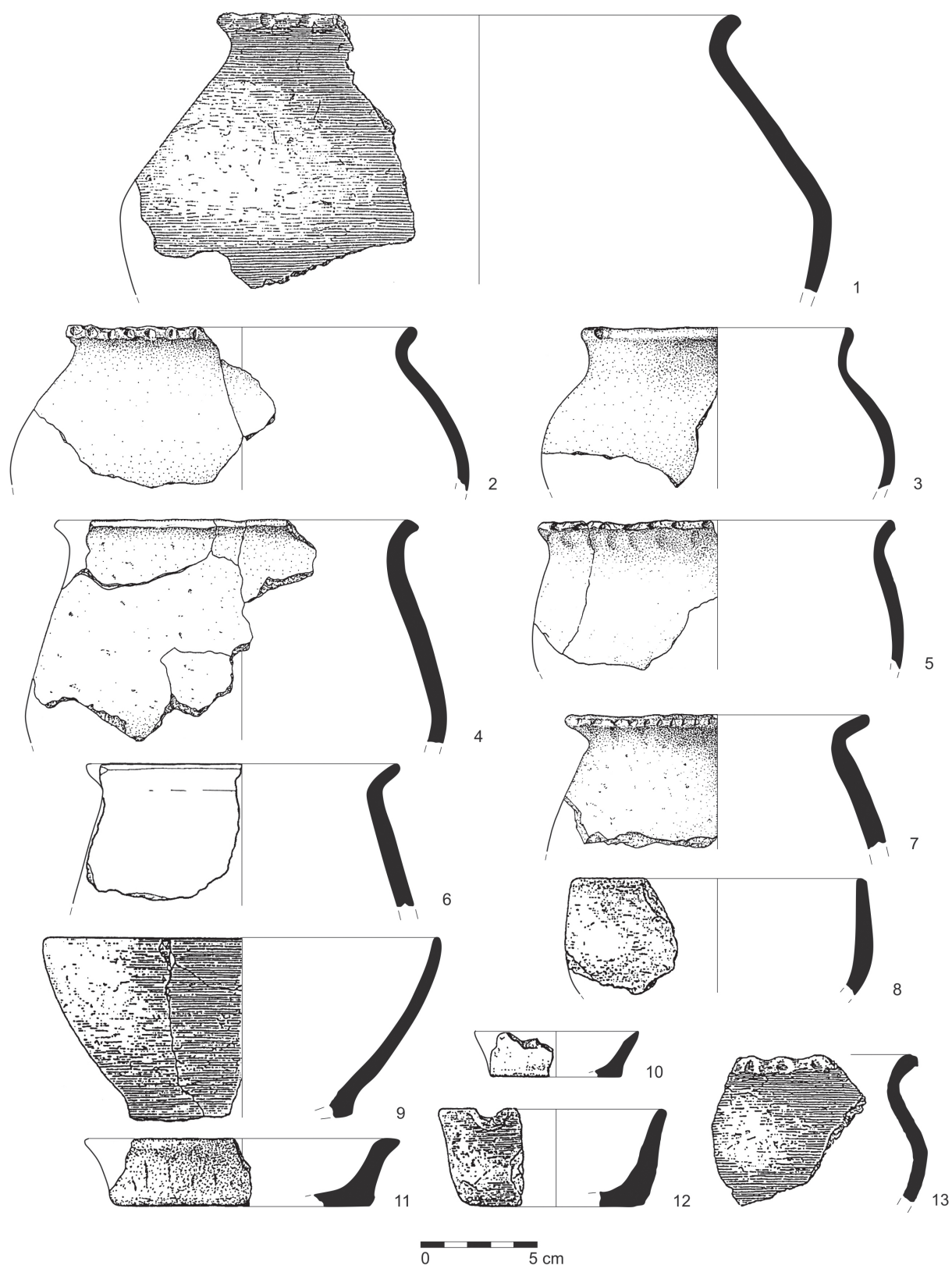


Fig. 5. Late Suebian rough hand-made pottery from the Malá Haná region. 1–2, 8–9, 12–13 Bořitov I, object 1; 3, 10 Bořitov IV; 4, 7 Lysice I, object 1; 5 Lysice I, object 4; 6 Chornice III; 11 Boskovice III. According to Tejral 1999 (1, 8–9, 12–13); Zeman 2009a (2–5, 7, 10–11); Vích 2007 (6).

Obr. 5. Pozdně svébská hrubá ručně tvarovaná keramika na Malé Hané. 1–2, 8–9, 12–13 Bořitov I, obj. 1; 3, 10 Bořitov IV; 4, 7 Lysice I, obj. 1; 5 Lysice I, obj. 4; 6 Chornice III; 11 Boskovice III. Podle Tejral 1999 (1, 8–9, 12–13), Zeman 2009a (2–5, 7, 10–11), Vích 2007 (6).

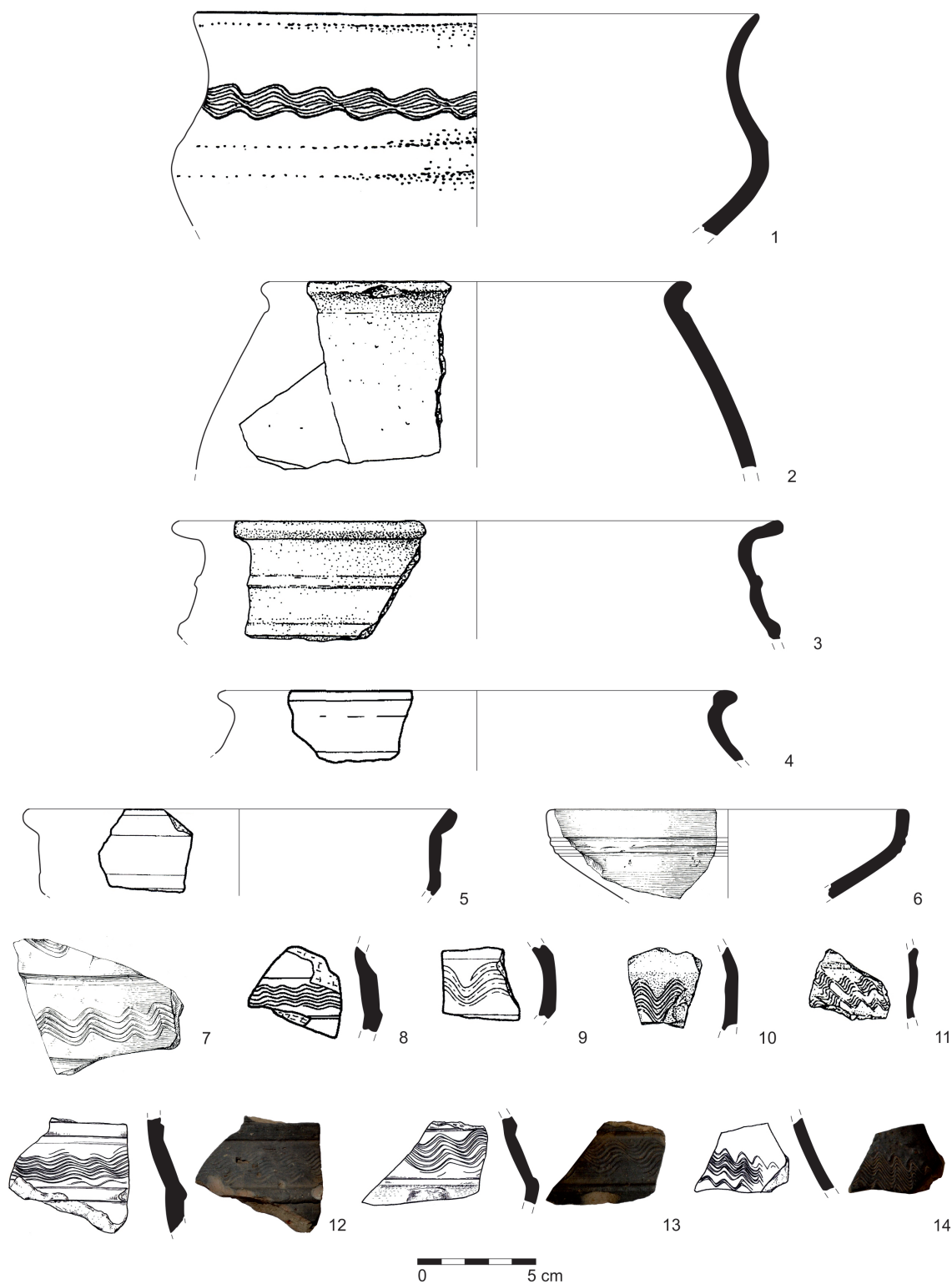


Fig. 6. Fine grey wheel-thrown pottery (type Jiřkovice/Olomouc) from the Malá Haná region. 1 Bořitov I, object 1; 2–3 Lysice I, object 4; 4, 8 Vážany I; 5 Biskupice II; 6–7 Bořitov I; 9 Chornice III; 10 Jabloňany II; 11 Lysice, object 1; 12–14 Jevíčko IV, object 4. According to Štrof 1979 (1); Zeman 2009a (2–3, 10–11); Vích 2008 (4, 8); Vích 2007 (5, 9); Peškař 1973 (6–7).

Obř. 6. Keramika jemná šedá na kruhu točená typu Jiřkovice/Olomouc na Malé Hané. 1 Bořitov I, obj. 1; 2–3 Lysice I, obj. 4; 4, 8 Vážany I; 5 Biskupice II; 6–7 Bořitov I; 9 Chornice III; 10 Jabloňany II; 11 Lysice I, obj. 1; 12–14 Jevíčko IV, obj. 4. Podle Štrof 1979 (1), Zeman 2009a (2–3, 10–11), Vích 2008 (4, 8), Vích 2007 (5, 9), Peškař 1973 (6–7).

we can try something similar in the Elbe region and in the Suebi settlement area north of the Middle Danube (e.g., Droberjar 2016, 839), we must refine the C3 chronology on the basis of new finds and research. A suitable area for exploring this issue may be the Malá Haná region (fig. 2), which in late antiquity was not just a transit area. However, it can now be stated that some foreign elements did not have to enter the Suebi territory in stage D1. Greater concentration in the group of draft ceramics in the Suebi settlements, which has its models in the Late Przeworsk culture of the 4th century (Droberjar, in press a), suggests the presence in C3 (in C3b?).

At Malá Haná, 24 settlement sites from the Late Roman Period can be identified (fig. 3). In addition to the three sites investigated by a rescue research in Lysice, Bořitov and Chornice (see Inventory 1), a systematic research of the metallurgical centre in Sudice took place and a systematic research of the Late Roman Period in Jevíčko is currently underway. An array of finds comes from surface collections and some of them from detector prospecting. Pottery is the most important material for the identification and cultural inclusion of late Romanesque settlements. In Malá Haná, we can distinguish between the pottery of the Suebi (hand-shaped, even on the circle), Przeworsk and Roman pottery.

Late Suebi Pottery

The most numerous group in settlements from the 4th century (stages C3 to D1) in Malá Haná consists of rough hand-made pottery, mostly with a rough surface, which dominates the whole of the Suebi region (Tejral 1989, 79–80, Fig. 2; 1990, 18–21, Abb. 4–14). In Malá Haná, there are S-shaped profiled pots and conical bowls, sometimes decorated (fig. 5). In Jevíčko, there are mainly S-shaped profiled pots decorated with finger sockets on the edges (fig. 4: 1–4, 6, 8–11). Occasionally, egg-like or double-conical pots appear with a sharply bent edge from Chornice (fig. 5: 6) and Lysice (fig. 5: 7), for which we know the analogies at the sites of Mušov (Tejral 1990, Abb. 10: 7, 14: 7), Zlechov (Zeman 2007, Abb. 8: 1; 9: 1), Bratislava-Důbravka (Elschek 2017, Taf. 44: 18; 69: 1), Branč (Kolník, Varšik, Vladár 2007, tab. 72: 2, 4; 143: 5), etc.

Wheel-thrown pottery, type Jiřkovice, or rather type Jířovice/Olomouc

Also in Malá Haná, this pottery is present in fragments in most housing estates and in the order of percentages, where it is 3% in Zlechov (Zeman 2006, 460) and 8.5% in the Kostelec settlement in Haná (Vachůtová 2007, 402, 407). It is often referred to as type Jiřkovice (Pernička 1970; 1985; Vachůtová 2011),

a Moravian version of the Young Roman wheel-thrown pottery of domestic origin (Peškař 1988, 116) or the Moravian-Slovak group of grey wheel-thrown pottery from the Late Roman Period (Tejral 1985b, 105). In addition to the workshops in Jiřkovice, where ribbed profiled bowls predominate (Peškař 1988, 117–118, 123, figs. 7–9), various shapes were produced mainly in Olomouc-Slavonín and Olomouc-Neředín (Kalábek, Šrámek 2006). In Malá Haná, perhaps except for the fragment from Bořitov (fig. 6: 3), where two rails are more visible, no typical rib-decorated pottery characteristic of the workshop in Jiřkovice is represented. On the contrary, in some fragments, e.g., from Bořitov (fig. 6: 1–2), analogies can be seen in Olomouc workshops (Kalábek, Šrámek 2006, fig. 15: 1; 18: 4).

Late Przeworsk Pottery

Among the foreign vessels of the Barbaric environment, several fragments of wheel-thrown Przeworsk pottery, also referred to as grey Dobrodzień pottery (Droberjar, in print), can be identified in Malá Haná. There are finds of coarse reservoirs (Krausengefäße) and pots in Jevíčko, Chornice and Lysice (fig. 7), as well as sporadic fragments of fine pottery decorated with a burnished zigzag line in Bořitov and Lysice (fig. 8). The analogy to the reservoir decorated with lines of linear lines, creating the motif of two fir branches from Lysice, is located on the reservoir in East Bohemian Krčín (Jílek 2009, 259, figs. 8–9). Numerous analogies to the stamped decoration from Chornice were evaluated by J. Jílek (2009, 271). The combination of scratches and a simple engraved wavy line on the fragment in Jevíčko also occurs in Late Przeworsk pottery (Szydłowski 1974, tabl. LXI: h), similarly as a pot found in Jevíčko has its counterpart in Silesia (Loskotová 2009, tab. 53: 1089). Fine pottery, decorated with a burnished zigzag or an irregular wavy line from Bořitov and Lysice, is commonly found at Przeworsk sites of the 4th century (e.g., Loskotová 2009, tab. 6–10; 42); the wavy line has direct analogies in Dobrodzień (Szydłowski 1974, tabl. CXX: b, c).

Late Roman Pottery

Fragments of glazed late Roman pottery also come from the region of Malá Haná. Among them, green-green glazed mortaria, which were found mainly in Jevíčko (fig. 9: 1, 4–8), stand out. Glazed mortaria appear mainly in the 2nd half of the 4th century at Moravian settlements (Tejral 1985a, 332–333), but also in cremation burials (Peškař, Ludikovský 1978, 70–71, figs. 18–19; Droberjar, Kazdová 1993, 141). Otherwise, they are documented throughout the area populated by the Suebi to the North-Central Danube (Kolník 1995, 252, Abb. 1).



Fig. 7. Late Przeworsk rough wheel-thrown pottery from Jevíčko and the Malá Haná region. 1–2, 4–6 Jevíčko IV; 3 Jevíčko IV, object 4; 7–10 Chornice III; 11 Lysice I, object 1. According to Jílek 2009 (7–10); Zeman 2009a (11).
Obř. 7. Pozdně przeworská hrubá na kruhu točená keramika v Jevíčku a na Malé Hané. 1–2, 4–6 Jevíčko IV; 3 Jevíčko IV, obj. 4; 7–10 Chornice III; 11 Lysice I, obj. 1. Podle Jílek 2009 (7–10), Zeman 2009a (11).

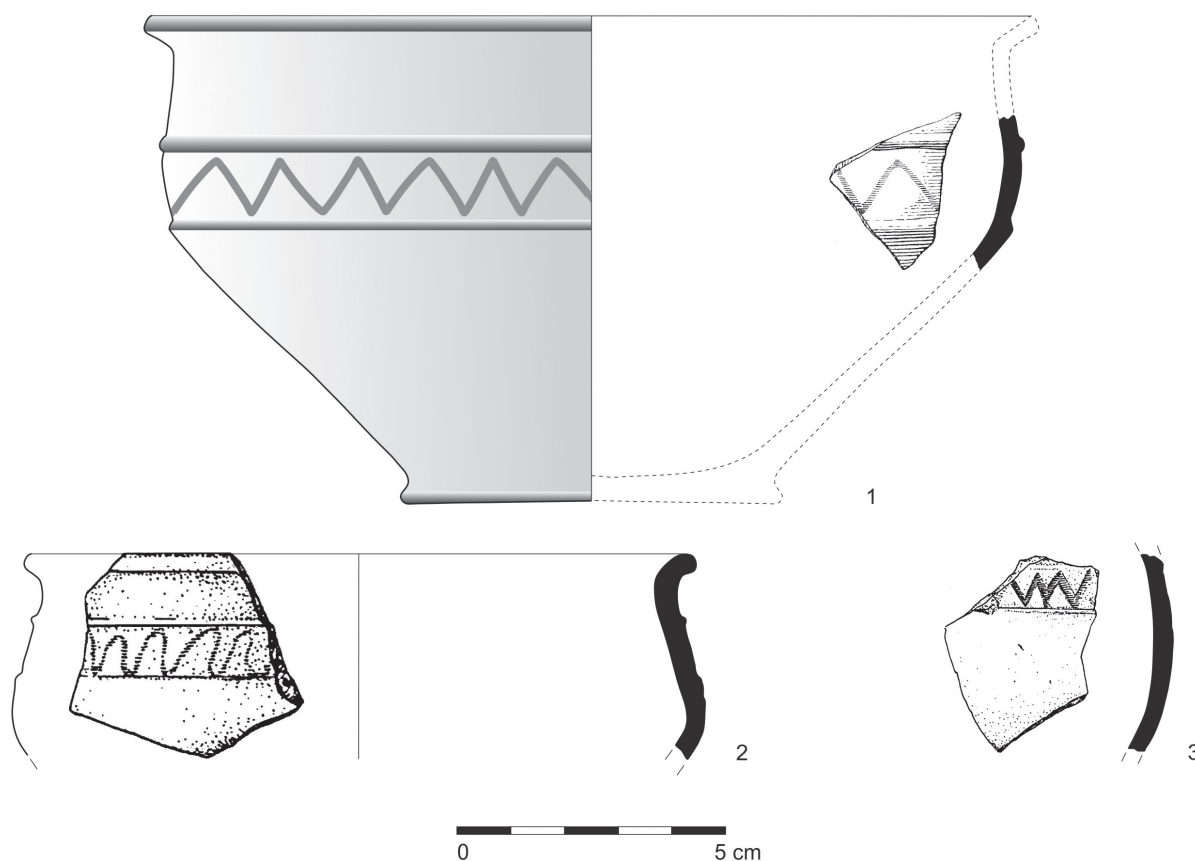


Fig. 8. Late Przeworsk fine wheel-thrown pottery from the Malá Haná region. 1 Bořitov I; 2–3 Lysice I, object 4. According to Zeman 2009a (2–3).

Obr. 8. Pozdně przeworská jemná na kruhu točená keramika na Malé Hané. 1 Bořitov I; 2–3 Lysice I, obj. 4. Podle Zeman 2009a (2–3).

Also in Jevíčko we find a bordered fragment of a vessel, decorated with a chisel, with vertical walls with remnants of green glaze, originally with two handles – skyphos (fig. 9: 3). We also observe this pottery from other Moravian sites, for example, at the cemetery in Velké Hostěrádky (Peškař, Ludikovský 1978, 71–72; tab. 12: 1–2), in Šlapanice (Čižmář 1997, Abb. 8) or in skeletal grave 3 in Pohořelice-Nová Ves (Tejral 2011, Abb. 57). These are typical late antique Pannonian products (e.g., Burger 1979, Taf. 20: 110/3; 23: 132/1; Krekovič 1998, 40, Taf. 31: 1) from the second half of the 4th century.

The third type of Late Roman pottery found in Lysice is the upper half of a pot with a spout made of rough grey pottery (fig. 9: 2). A similar pitcher was part of skeletal grave inventory no. 13 in Pohořelice-Nová Ves (Čižmář 1997, Abb. 4: 4; Tejral 2011, Abb. 55: 2; 72) and a cottage in Bratislava-Důbravka, building 125/92 (Elschek 2017, Taf. 77: 1). This type of vessel is characteristic of the Pannonian environment of the 4th century (e.g., Kraskovska 1974, fig. 79; Tab. XXXVI: 4; Harshegyi, Ottományi 2013, 509,

fig. 5: 8) and it can also be found in the 1st half of the 5th century at the Norwegian burial site in Favianis/Mautern (Pollak 1992, 258, Abb. 8: 3).

Decorated buckle of Chernyakhov culture from Cetkovice

In addition to the research findings in Jevíčko, we do not yet have too many metal artefacts in the Late Roman Period. One of them is a decorated oval buckle (fig. 10: 3) and a buckle (Droberjar 2015b, 69, fig. 1: 3–4) from the Cetkovice II settlement. While the one-part fibula with a rectangular foot also decorated with stamped triangles can only be classified in stage C3 (Peškař 1972, 122–125), the buckle allows a more accurate dating. The analogous decoration of the triangular stamps on similar shapes of the strips (fig. 10: 1–2, 4) can be found in burials of the late stage of the Chernyakhov culture (C3b) at the sites of Gavrilovka, gr. 26 (Tejral 1988, 18, Abb. 5: 4), Kosanovo, gr. 21 (Tejral 1992, 234, Abb. 5: 4; Bierbrauer 1994, 113, Abb. 22b: 4), Ryzhevka, gr. 1 (Magomedov 2001,



Fig. 9. Pottery of the Late Roman Period from the Malá Haná region. 1, 6-7 Jevíčko IV, object 9; 2 Lysice I; 3-5, 8 Jevíčko IV, outside the object. According to Čížmář 2014 (2).

Obr. 9. Pozdně římská keramika na Malé Hané. 1, 6-7 Jevíčko IV, obj. 9; 2 Lysice I; 3-5, 8 Jevíčko IV, mimo obj. Podle Čížmář 2014 (2).

272, ris. 72: 6) etc. If these buckles in the territory of the Chernyakhov culture are dated to stage C3b and are among the youngest elements of the Chernyakhov culture, then north of the Middle Danube, or rather in Moravia, we can put them in intermediate stage D1 (Bierbrauer 1994, 118).

Disturbed cremation burial grounds of the Young Roman Period from the Jabloňany

In addition to settlement artefacts, we lack graves and burial grounds from Malá Haná. The dating of finds from the disturbed graves of Jabloňany found at the beginning of the 20th century and placed by M. Čižmář (2014, 226) to the second half of the 4th century, or rather at the beginning of the 5th century, can be corrected by the presence of a fibula with a ligated foot (Peškař 1972, 14, Taf. 21: 4; Droberjar, Jarůšková 2017, 81, No. 136) of the type Almgren 158 var. Opatów 1 (Jakubczyk 2014, 123–125) in the scope of stages C1 – C2, i.e., the 3rd century.

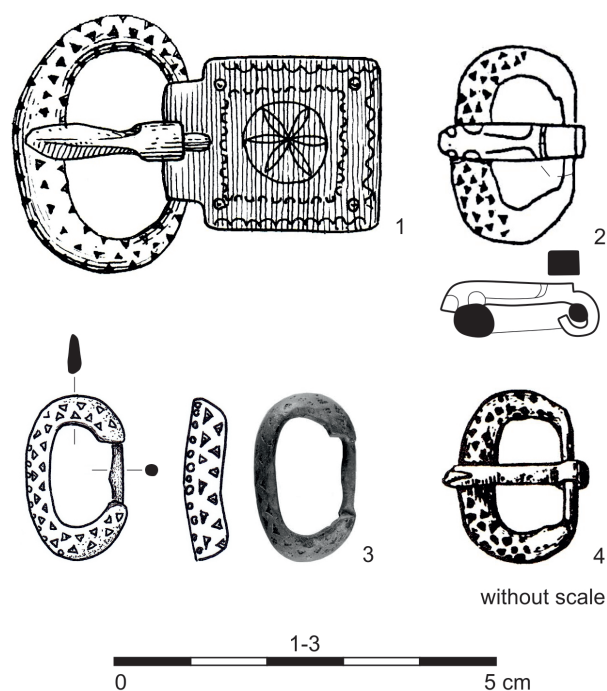


Fig. 10. Chernyakhov culture buckle from Cetkovice II (3) and its analogies. 1 Gavrilovka, 2 Ryževka, 3 Cetkovice, 4 Kosanovo. According to Tejral 1988 (1); Magomedov 2001 (2); Tejral 1992 (4).

Obr. 10. Čerňachovská přezka z Cetkovic II (3) a analogie. 1 Gavrilovka, 2 Ryževka, 3 Cetkovice, 4 Kosanovo. Podle Tejral 1988 (1), Magomedov 2001 (2), Tejral 1992 (4).

Roman coins

We must not forget the finds of late antique coins. We know several bronze or copper coins from the 4th century from Malá Haná. Three of them come from the settlement context (Biskupice II, Jevíčko IV, Knínice I/Šebetov I). Only one, namely the reduced follis of Emperor Constantine II (317-337) can be accurately determined (Militký - Vich 2011, 289, Fig. 2b: 14). Coins from three other localities were also identified, namely from Biskupice (unknown place): Diocletianus/284–305 (Militký 2013, 204), Jevíčko I: Constantinus I/307–337 (Militký, Vich 2011, 289, fig. 2b: 15/2) and Letovice-Meziříčko: Constantinus II/317-337 (Pochitonov 1955, 279, no. 1254). Today's disputed and difficult to control supposed mass find from Jevíčko, which could contain eight late Roman coins, may be the youngest embossing of Constantinus II (348–350/351) placed in the 2nd half of the 4th century (Militký 2013, 204–205, fig. 27: 412).

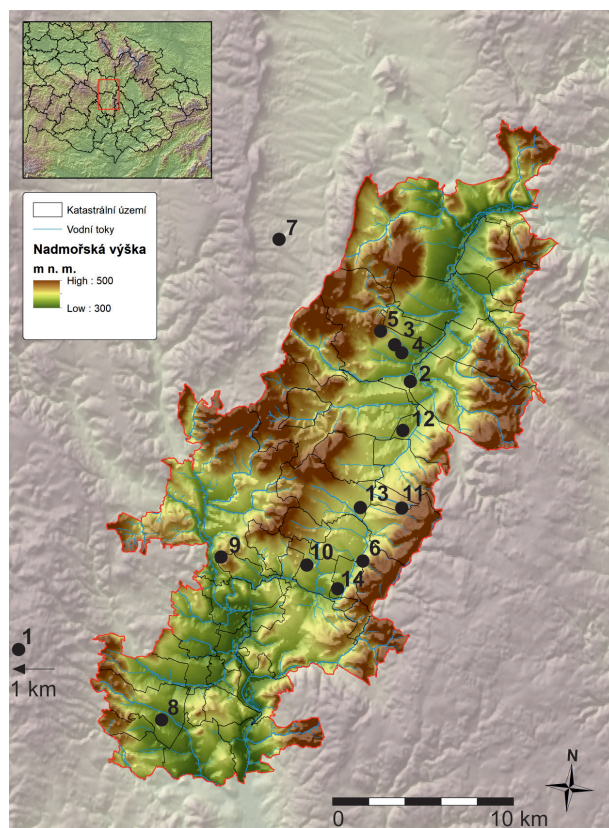


Fig. 11. Malá Haná region with finds from the Migration period. 1 Bedřichov, 2 Jevíčko II, 3 Jevíčko IV, 4 Jevíčko XIV, 5 Jevíčko XVI, 6 Knínice V, 7 Křenov, 8 Lysice I, 9 Míchov II, 10 Sudice II, 11 Světlá I, 12 Uhřice II, 13 Vanovice II, 14 Vážany IV.

Obr. 11. Malá Haná s nálezmi z doby stěhování národů. 1 Bedřichov, 2 Jevíčko II, 3 Jevíčko IV, 4 Jevíčko XIV, 5 Jevíčko XVI, 6 Knínice V, 7 Křenov, 8 Lysice I, 9 Míchov II, 10 Sudice II, 11 Světlá I, 12 Uhřice II, 13 Vanovice II, 14 Vážany IV.

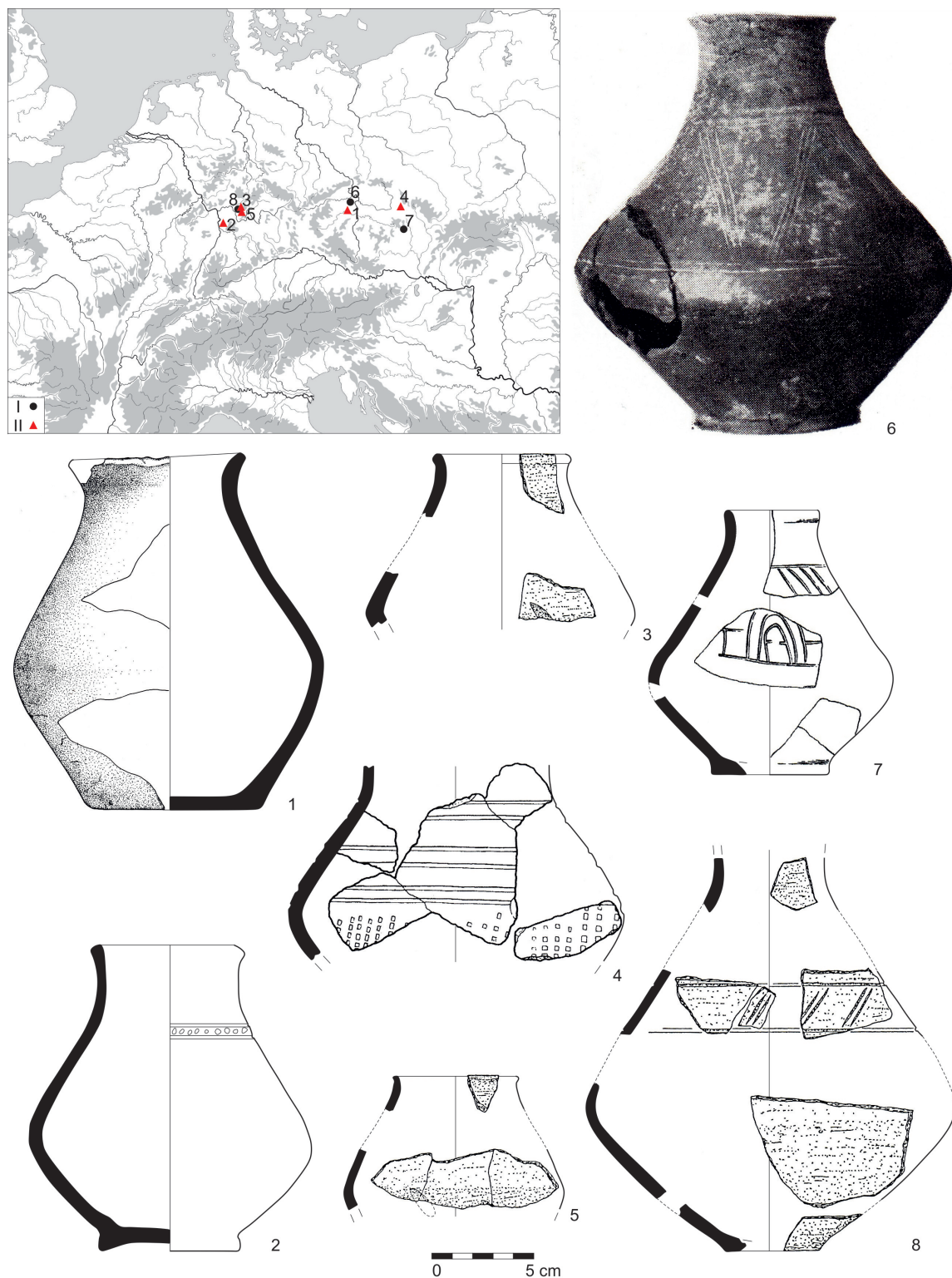


Fig. 12. Beaker from Lysice and its analogies. I: with significantly narrow necks, II: with tapered necks. 1 Vinařice, burial - inhumation (1894); 2 Hockenheim, grave 3; 3 Kahl am Main, grave 79; 4 Tisová-Staré Mýto, object 82; 5 Kahl am Main, grave 7; 6 Pchery-Humny, burial - inhumation; 7 Lysice I; 8 Kahl am Main, grave 17. According to Droberjar 2013 (1); Hegewisch (2); Teichner (3, 5, 8); Jílek, Vích 2015 (4); Svoboda 1965 (6); Čižmář 2014 (7).
Obř. 12. Pohárek z Lysic a analogie. I: s výrazně úzkými hrdly, II: ze zúženými hrdly. 1 Vinařice, kostrový hrob (1894); 2 Hockenheim, hr. 3; 3 Kahl am Main, hr. 79; 4 Tisová-Staré Mýto, obj. 82; 5 Kahl am Main, hr. 7; 6 Pchery-Humny, kostrový hrob; 7 Lysice I; 8 Kahl am Main, hr. 17. Podle Droberjar 2013a (1), Hegewisch (2), Teichner (3, 5, 8), Jílek, Vích 2015 (4), Svoboda 1965 (6), Čižmář 2014 (7).

3. Finds from the Early Migration Period (stages D2 a D3)

At the end of 2018, we managed to identify 12 sites with finds from the Migration Period (fig. 11), two more with finds of swords (Bedřichov and Křenov) in the immediate vicinity west of Malá Haná. Of the twelve sites, the majority (9) are places of discoveries from the 5th century, and at least three belong to the 6th century. They are mainly isolated finds of metal garments (fibulas, buckles) and other artefacts. The only skeleton grave (Knínice V) is known for the whole time of the migration in Malá Haná. Although the 5th century finds (from stages D2 and D3) are not yet numerous in the region studied, the artefacts below provide an interesting picture and suggest that this geographically closed region was not entirely isolated in the evolution of the Migration Period.

Ceramic cup from Lysice

A small ornate vase-shaped beaker with a lower convex belly comes from the settlement in Lysice I, where objects dating back to the Late Roman Period (C3b–D1) were examined (Fig. 12: 7; Čížmář 2014, Fig. 93: 4). Similar vessels with distinctly narrow necks occur in the Elbe-Germanic context in Bohemia and southern Germany. The closest analogies in terms of decoration style are finds from burial complexes, both from Bohemia: Pchery-Humny (fig. 12: 6; Svoboda 1965, 256, tab. LXXV: 1), as well as from Pomohani: Kahl am Main, gr. 17 (fig. 12: 8; Teichner 1999, Taf. 33: 6). While the Czech find is of close proximity to the Vinařice pottery with patterns in levelled cups (Droberjar 2013a, fig. 99: 7, 10), the pot from Kahl am Main belongs to the beginning of the 5th century. Typically similar containers are ceramic shapes with wider necks found in settlement



Fig. 13. Pendant of a horse harness (Untersiebenbrunn style). 1 Uhřice II, 2 Sösdala, 3 Dahmker, 4 Coşoveni. According to Kazanski, Mastykova 2017 (2); Werner 1981 (3); Tejral 2011 (4).

Obr. 13. Kování koňského postroje ve stylu Untersiebenbrunn. 1 Uhřice II, 2 Sösdala, 3 Dahmker, 4 Coşoveni. Podle Kazanski, Mastykova 2017 (2), Werner 1981 (3), Tejral 2011 (4).

object no. 82 in Tisová-Staré Mýto (fig. 12: 4; Jílek, Vích 2015, 102–103, tab. II: 5) or in a skeletal grave (1894) of the eponymous location of the Vinařice group (fig. 12: 1, Svoboda 1965, Table XXV: 9, Droberjar 2013a, 185, fig. 99: 5). We also find counterparts for these shapes in Mohan river: Kahl am Main, gr. 7 and gr. 79 (fig. 12: 5 and 3; Teichner 1999; Taf. 33: 4; 35:16); or rather the Rhineland: Hockenheim, gr. 3 (fig. 12: 2; Hegewisch 2007, 171, Abb. 122: 3). The Hockenheim vessel belongs to the 5th century. The Lysice cup is not known for a closer context the discovery, T. Zeman (2009a) does not mention this find and M. Čížmář (2014, 228, Fig. 93) even writes about the existence of a cottage from the 5th century with pottery with trailed decorations and

he presents the pottery along with the described cup together from the whole site on one table. It is therefore difficult to solve the problem without the original documentation, which is not accessible to the Moravian Museum. In any case, it is certain that the Lysice cup can be dated either to D1 or to D2, with Elbe-Germanic origin and a connection to the west of Moravia.

Forging of a horse harness in the Untersiebenbrunn style from Uhřice

A very interesting, albeit rather fragmentary object from the site Uhřice II, is a part of a fragment of an

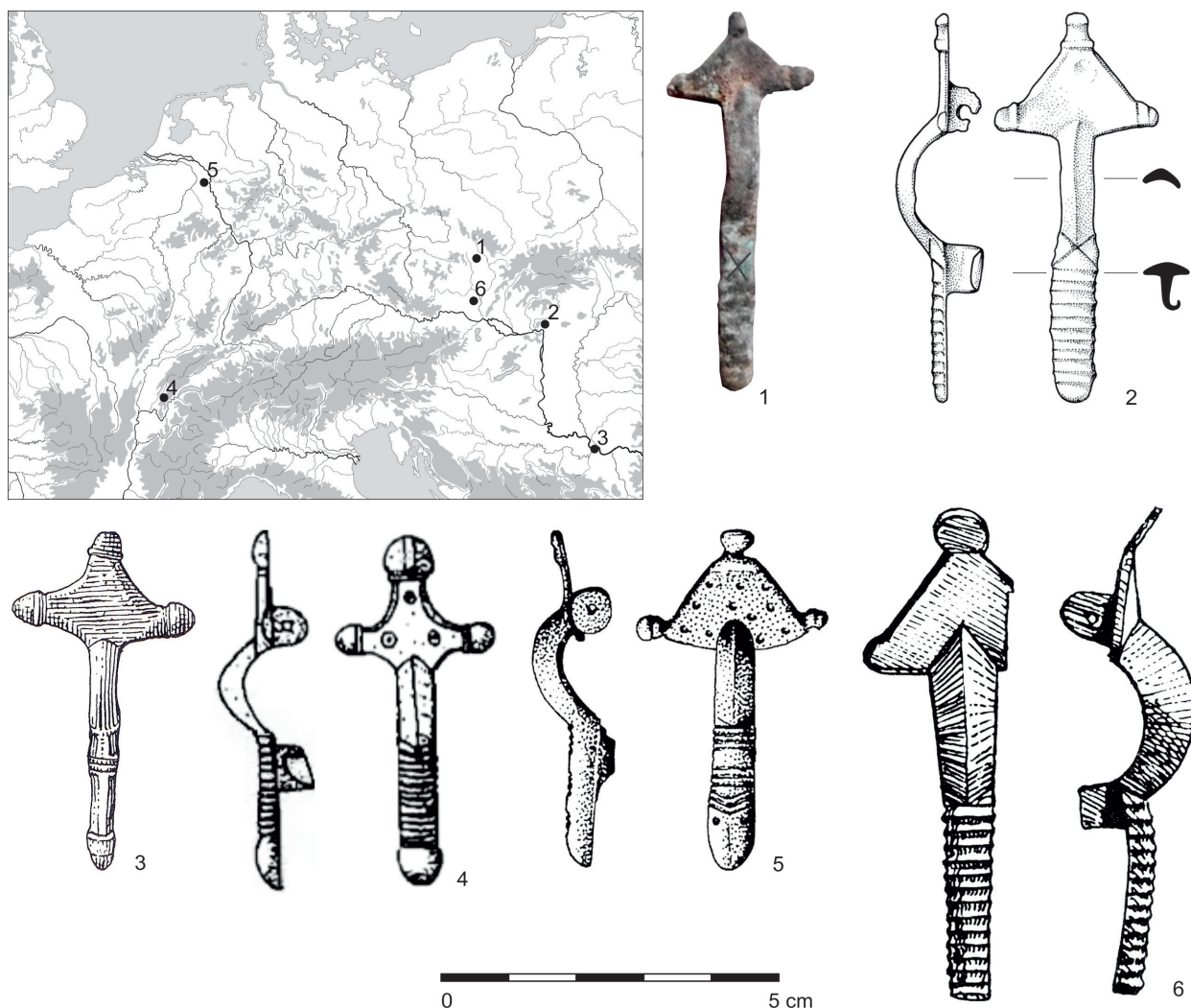


Fig. 14. Fibulae of Drösing/Belgrade type. 1 Jevičko XVI (CZ), 2 Veres-Patak (H), 3 Belgrade (SRB), 4 Saint-Martin-du-Fresne (F), 5 Krefeld-Gelep (D), 6 Drösing (A). According to Bemmann 2008 (1, 5); Tejral 1997 (3); Vallet, Kazanski, De Pirey 1995 (4).

Obr. 14. Spony typu Drösing/Belgrade. 1 Jevičko XVI (CZ), 2 Veres-Patak (H), 3 Belgrade (SRB), 4 Saint-Martin-du-Fresne (F), 5 Krefeld-Gelep (D), 6 Drösing (A). Podle Bemmann 2008 (1, 5), Tejral 1997 (3), Vallet, Kazanski, De Pirey 1995 (4).

axe-shaped pendant of a horse harness decorated with stamped rings in the Untersiebenbrunn style (fig. 13: 1). The layout of the stamps around the perimeter of the hinge arm and the central line are clear evidence of its affiliation to this type of item (fig. 13: 2–4). We attempted to reconstruct the bronze forging with the remnants of silvering on the basis of analogous findings, which are characteristic of stage D2 (Tejral 2011, 167–174, Abb. 127–128; Kazanski, Mastykova 2017). It is formed by a circle of concentrated small triangles. A similar decorative element is found on the late Roman forging of a belt from the Runder Berg site (Quast 2008, 286, Abb. 18: 8). Although the find from Uhřice cannot be classified directly as a luxury type of forging made of gilded silver, it is very close to it and represents a prestigious type of artefact not only in Moravia.

Fibula of the Drösing/Belgrade type from Jevíčko

In the case of the find of a buckle with three buttons on a triangular head plate from the site of Jevíčko XVI (fig. 14: 1), discovered by an unknown looting detector researcher, we unfortunately have no reliable data (see list). If this fibula was actually found on the site, then it can be considered a novelty in our environment. Similar fibulas are identified by J. Bemmann (2008, 147–148, Abb. 3) as the Drösing/Belgrade type, dating back to stage D2. They are similar to fibulas of the Niederflorstadt-Wiesloch type (Böhme 1989, Abb. 2–3). The fibula from Jevíčko is very close to a find from the Hungarian site Veres-Patak (fig. 14: 2), since in addition to the ribbed foot it also has crossed lines in its upper part. Fibulas of the Drösing/Belgrade type can be tracked in different sites (fig. 14) in the Central Danube Region and Western Europe, with three sites (no. 1, 2 and 6) in the Barbarian area and four located in the Roman-provincial environment (no. 3, 4, 5 and 7).

Inventory:

- 1 Jevíčko XVI (CZ): not published. – Fig. 14: 1.
- 2 Veres-Patak (H): Bemmann 2008, 147, Abb. 3:2. – Fig. 14: 2.
- 3 Belgrade (SRB): Tejral 1997, Abb. 23: 13. – Fig. 14: 3.
- 4 Saint-Martin-du-Fresne (F): Vallet, Kazanski, De Pirey 1995, fig. 2: 1. – Fig. 14: 4.
- 5 Krefeld-Gelep (D): Bemmann 2008, 147, Abb. 3: 1. – Fig. 14: 5.
- 6 Drösing (A): Tejral 2002, 315, Abb. 1:8; Bemmann 2008, 147, Abb. 3: 3. – Fig. 14: 6.
- 7 Ouveillan – Champ de l'Âne (F): Pinar 2017, 397, fig. 1: 4.

Fibula of the Slížany type from Světlá

A two-piece crossbow fibula with a wedge-shaped foot comes from the site Světlá I, which M. Schulze-Dörrlamm (1986, 624–625, Abb. 34–36) ranks among the Slížany type, or rather among his group 176 (Schulze 1977, 101) and dates back to the 2nd half of the 5th century (stage D3). This type of fibula is very similar to the Elbe fibulas (“Elbefibeln”), i.e., Almgren’s types no. 174–177, or especially Almgren type no. 177. Group 177 according to M. Schulze (Almgren 1923, 86; Schulze 1977, 101–102; Voß, Hammer, Lutz 1998, 147–149, Abb. 10; 46; Voß 2018, 82, Abb. 8) belongs to the Earlier Roman Period.

The production of these Elbe fibulas (“Elbefibeln”) was found in the Alaman fortified settlement Runder Berg bei Bad Urach (Quast 2008, 293, Abb. 22: 2; 24: 1). From the same site comes the finished product of this fibula (Quast 2008, Abb. 22: 2), which shows signs indicative of the Slížany type, including a rectangular catcher. If it were him, then the links between Chotěšov - Kircheim and Ries – Runder Berg - Brochen create a certain line between Central and Western Europe. Otherwise, fibulas of the Slížany type are irregularly widespread.

Inventory:

- 1 Slížany, skeletal grave (CZ): Trňáčková 1961, Fig. 1: 1; Tejral 1982, 213, fig. 92: 2. – Fig. 15: 1.
- 2 Brochon (F): Schulze-Dörrlamm 1986, 714, Abb. 34: 3. – Fig. 15: 2.
- 3 Gübs, gr. 3 (D): Schulze-Dörrlamm 1986, 714, Abb. 34: 1. – Fig. 15: 3.
- 4 Kircheim a. Ries, grave no. 312 (D): Schulze-Dörrlamm 1986, 714, Abb. 34: 2. – Fig. 15: 4.
- 5 Warengen, grave no. 39 (R): Schulze-Dörrlamm 1986, 714, Abb. 34: 5. – Fig. 15: 5.
- 6 Brixen (I): Milavec 2009, 230; Dal Ri 2010, 250, Taf. IV: 5; Schulze-Dörrlamm 1986, Abb. 37. – Fig. 15: 6.
- 7 Světlá (CZ): not published – Fig. 15: 7.
- 8 Chotěšov (CZ): Droberjar, Metlička, Řezáč 2011, 312, Fig. 5: 6. – Fig. 15: 8.

Skeletal grave from Knínice

Only three objects were preserved from the skeletal grave at the Knínice V site. The most prominent is the fibula fragment (fig. 16: 2) of the Gursuf type (Ivanišević, Kazanski, Mastykova 2006, 16) var. Sokolnice-Szekszárd (Tejral 2015, 323), which, according to the decoration of its foot, is very close to grave no. 217 from Sokolnice (Tejral 1976, Taf. I: 5; 1982, 94–96, Figs. 30: 2; Kiss 1996, Abb. 11: 9), dated to stage D3. These three-button fibulas have spiral motifs on the



Fig. 15. Fibulae of Slížany type. 1 Slížany (CZ), 2 Brochon (F), 3 Gübs (D), 4 Kircheim a. Ries 5 Warengen (RU), 6 Brixen (I), 7 Světlá I (CZ), 8 Chotěšov (CZ). According to Trnáčková 1961 (1); Schulze-Dörrlamm 1986 (2-5); Dal Ri 2010 (6); Droberjar, Metlička, Řezáč 2011 (8).

Obr. 15. Spony typu Slížany. 1 Slížany (CZ), 2 Brochon (F), 3 Gübs (D), 4 Kircheim a. Ries 5 Warengen (R), 6 Brixen (I), 7 Světlá I (CZ), 8 Chotěšov (CZ). Podle Trnáčková 1961 (1), Schulze-Dörrlamm 1986 (2-5), Dal Ri 2010 (6), Droberjar, Metlička, Řezáč 2011 (8).



Fig. 16. Kninice, burial - inhumation. 1 amber bead, 2 fibula of Gursuf type, var. Sokolnice-Szekszárd, 3 silver earrings with polyhedric cube. According to Čížmář 2014 (drawings).

Obr. 16. Kninice, kostrový hrob. 1 jantarová perla, 2 spona typu Gursuf var. Sokolnice-Szekszárd, 3 náušnice s polyedrickou kostkou. Podle Čížmář 2014 (kresby).

head plate and foot and are considered by J. Tejral (1982, 95) to be the oldest in the Middle Danube. Other Kninice finds - silver earrings with a polyhedric skeleton (fig. 16: 1; Tejral 1982, 132–133; 2015, 321–323) and amber pearl (fig. 16: 3; Tejral 1982, 138–139) - are typical 5th century women's burial inventory.

Buckles

So far, four oval buckles reinforced with frames (cast from copper alloy) have been found in Malá Haná, which can be dated to the 5th century (fig. 17). The buckle from Kninice, published as a find from the Migration Period (Jílek, Vích 2015, 105, tab. IV: 3; V: 5), is medieval (e.g., Hrubý et al. 2006, fig. 35: 5; Theune et al. 2012, Abb. 10: 1). No fastening connecting plate was found in any of the buckles. In addition to the buckle from Jevíčko, which probably comes from the settlement (although it was found on a remote edge of it), the other buckles are rare finds without any relationship to the settlement area.

For the massive buckle without a spine from Jevíčko IV (fig. 17: 1), analogies can be found in the Chernyakhov culture (e.g., Tejral 1986, Abb. 4: 6; 1988, Abb. 5: 1; Petrauskas, Shishkin 2013) and on our territory we can probably date the Jevíčko buckle to grade D1, or rather to the early 5th century.

A buckle from Vanovice II (fig. 17: 2) with a small decorated label on a crossed line spine has a frame identical to type M-L H 46 (Madyda-Legutko 1986, 70, 72, Taf. 21: 46) or it is similar to other published finds (e.g., Trenčov 2017, 293, Table 97: 106). Also, the motif of crossed lines appears on various types of buckles in the 5th century (e.g. Ivanišević, Kazanski, Mastykova 2006, fig. 12: 1; Tejral 2011, Abb. 3: 9; 30: 4).

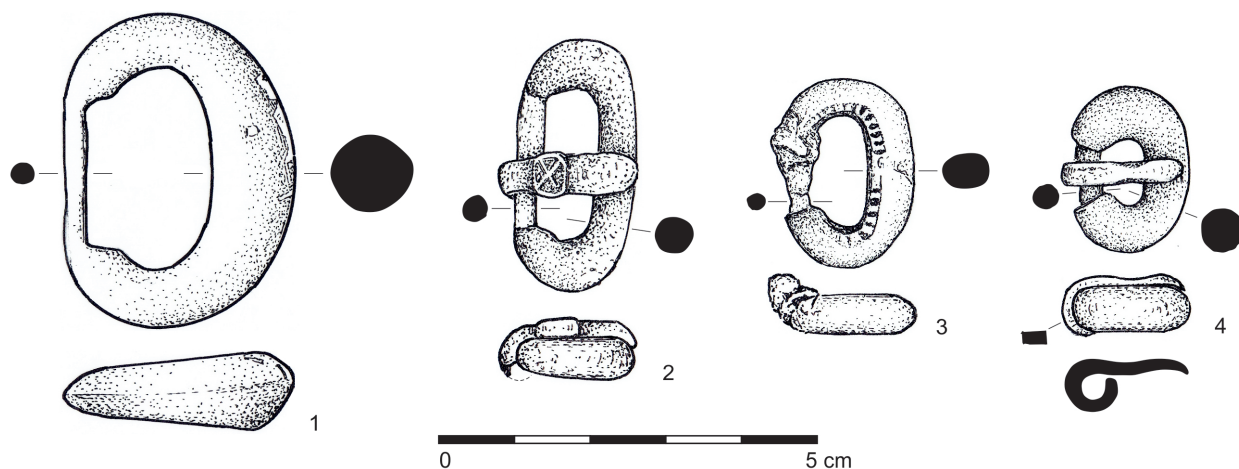


Fig. 17. Buckles from the 5th century. 1 Jevíčko IV, 2 Vanovice II, 3 Sudice II, 4 Vážany IV.

Obr. 17. Přezky z 5. století. 1 Jevíčko IV, 2 Vanovice II, 3 Sudice II, 4 Vážany IV.

The less common type is represented by a tiny buckle and a significantly reinforced frame with a spine discovered in Vážany IV (fig. 17: 4). A buckle at the Novvion-en-Ponthie site in grave 140 dated to grade D3 (Kazanski 1997, 292, fig. 15: 14), where it clasped the belt of a female garment, has the same box.

The buckle from Sudice II (fig. 17: 3) is decorated on the inside of the frame with a series of short, punctuated short points that appear on oval types during the Migration Period (e.g. 99: 1118), sometimes even in the later period (Menghin ed. 2007, 418, VI.3.12.3).

4. Lombard finds from the 6th century (stage E)

The Lombard settlement of Malá Haná cannot be considered for now because the relevant sources are still missing for this statement. Rare finds can only draw attention to the fact that in the Late Migration Period this area was known to the Germans and probably could have served as a communication corridor especially for the Lombards on their way from Bohemia to South Moravia and further to the Middle Danube.

Two artefacts discovered in the Jevíčko area can be assigned to the Lombard material culture. The first

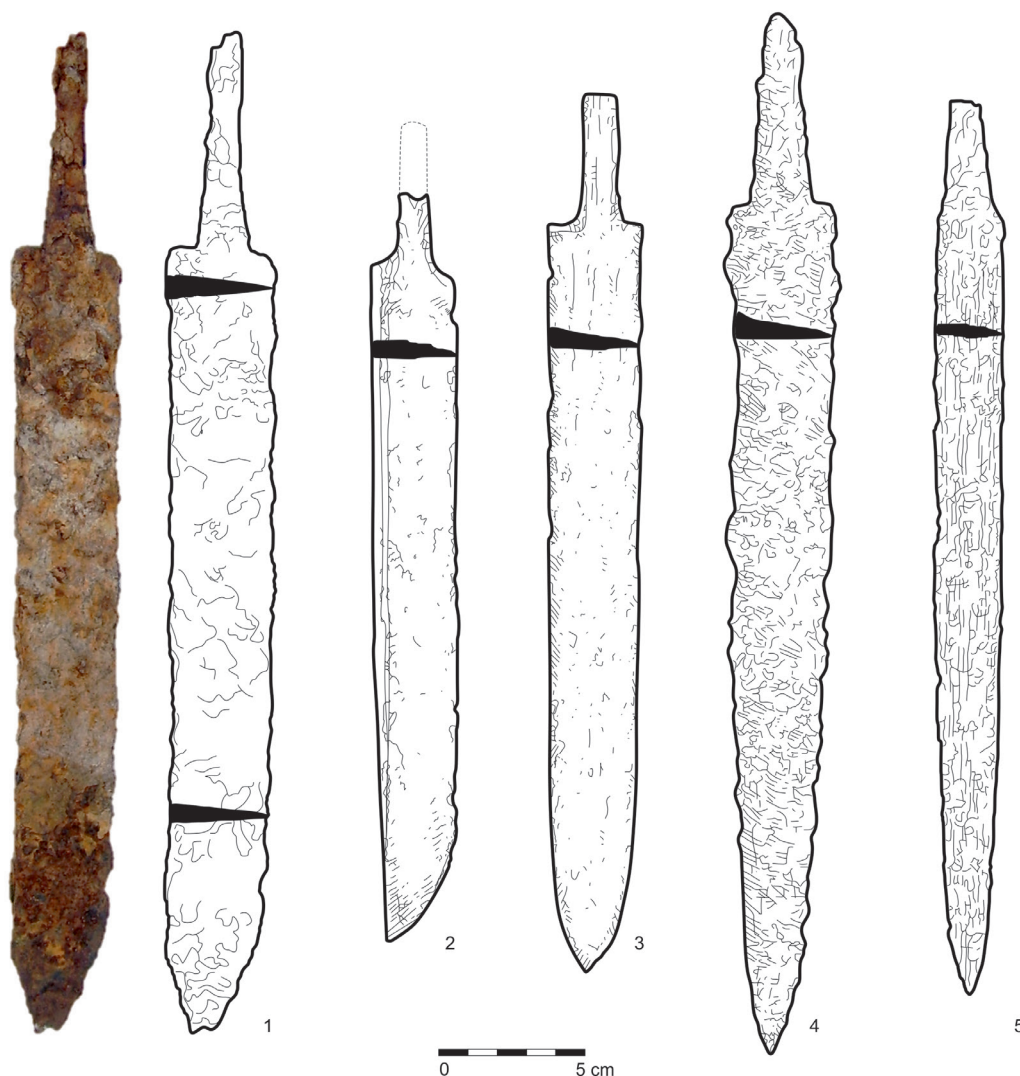


Fig. 18. Short single-edged sword (Sax) from Křenov (1) and its analogies. 2 Kyzyl Kainar Tobe (KZ), burial - inhumation; 3 Aktobe II (KZ), burial - inhumation; 4 Wien-Simmering, grave 1930; 5 Velatice, grave 9/37. According to Tejral 2010 (2-4); Tejral 2003 (5).

Obř. 18. Sax z Křenova (1) a analogie: 2 Kyzyl Kainar Tobe, kostrový hrob; 3 Aktobe II, kostrový hrob; 4 Wien-Simmering, hr. 1930; 5 Velatice, hr. 9/37. Podle Tejral 2010 (2-4), Tejral 2003 (5).

of them is a gold-plated silver Lombard belt fitting, decorated with chip-carved plait, from the site of Jevíčko II, the second one is the spine of a buckle from the site Jevíčko XIV (fig. 20: 2). The silver spine of the buckle has a label (“Schilddornschnalle”) that is characteristic of Lombard buckles (Werner 1962, 85–86; Čižmář 1992, 304–305, Fig. 5). In Moravia, the closest parallels are buckles from graves no. 55, 94, 116 and 119 at the cemetery in Lužice (Klanica, Klanicová 2011, Taf. 54: 13; 72: 20–23; 82: 9–10; 85: 17–18). While the finds from Lužice are smaller in size, in the burials there are two of them, along with the rivets in the lower parts of the skeletons, therefore probably belonging to the shoe, the spine of the buckle from Jevíčko is greater in size and it was probably a belt buckle.

A luxurious silver gilded finish from Jevíčko (fig. 20: 1) is decorated with a multi-levelled girdle made in chip-carving. This decorative ornament is represented in Central Europe on some Lombard artefacts. An example is the horse harness in Veszkény (Werner 1962, 152, Taf. 40: 1,3,5) or the S-shaped buckle from Krainburg (Werner 1962, Taf. 42: 6). A simple plait in the chip-carving technique is used as a decoration for some Lombard S-shaped fibulas found in Bohemia and Moravia (Droberjar 2013b, Fig. 1: 5–7).

5. Swords from the Migration Period

Short sax from Křenov (fig. 18: 1)

In the immediate vicinity of Malá Haná, about 10 km NW of Jevíčko, a short one-sided sword (sax) was discovered in the Křenov land register. Its dimensions (l. 35 cm) belong to the category of so-called “Schmalsax”, for which the length is about 30–35 cm and which occur mainly in the 4th and 1st half of the 5th century (Wernard 1998, 772–774, Abb. 3; Kiss 2014, 115–116). These militaria appear in nomadic, especially in Hun skeletal graves, e.g., in Kyzyl Kainar Tobe/Kazakhstan (fig. 18: 2; Kazanski 1995, fig. 10: 8; Tejral 2010, 89, Abb. 5:15), and Aktobe II/Kazakhstan (fig. 18: 3; Kazanski 1995, fig. 10: 8; Tejral 2010, 89, Abb. 4: 15; Kiss 2014, 115, fig. 1). Tejral (2003, 503–506) dealt with the occurrence of narrow saxes (“Schmalsax”) in the Middle Danube region. He is of the opinion that there are 30x60 cm saxes in the Hun graves, while the shortest saxes (l. 30 cm) can be considered the oldest in the North-Central Danube, since they are known mainly from the graves of the 1st half of the 5th century, e.g., Šaratice, gr. 10 (l. 30 cm); Velačice, gr. 9/37 (fig. 18: 5; l. 30.5 cm); Wien-Simmering, gr. 1930 (fig. 18: 4; l. 38 cm) and Wien-Leopoldau, gr. 3 (l. 35.5 cm) and also from Romanian sites (Tejral 2003, 504, Taf. 2: 11; 4: 11; Tejral 2010, 87, Abb. 2: 19). Although a similar type of sax may occur in the

younger (Merovingian) context, e.g., at the Lombard cemetery in Kranj, grave no. 352 (Martin 1993, 397, fig. 10: 5), the find from Křenov suggests rather an early hunting provenance.



Fig. 19. Double-edged swords (spatha) from the Late Migration period. 1 Michov II, 2 Bedřichov.

Obr. 19. Meče (spathy) z mladší doby stěhování národů. 1 Michov II, 2 Bedřichov.

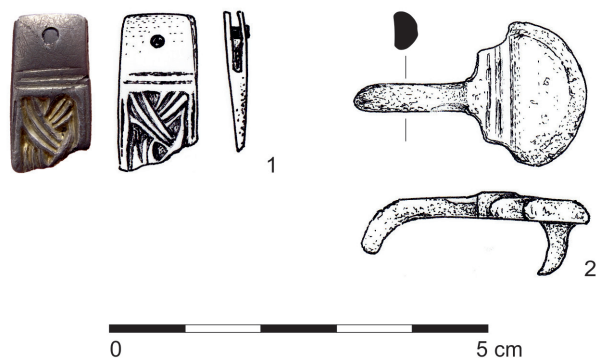


Fig. 20. Lombard finds from the Malá Haná region.

1 Jevíčko II, 2 Jevíčko XIV.

Obr. 20. Langobardské nálezy na Malé Hané.

1 Jevíčko II, 2 Jevíčko XIV.

Spathae from Míchov and Bedřichov

The other two swords, one found directly in Malá Haná (Míchov II), the other coming from a place about 14 km south-west of Míchov, and thus already outside the main area of Malá Haná (Bedřichov), probably date back to the Migration Period. A sword from Míchov II (fig. 19: 1) is 90 cm long and 5 cm wide, a sword from Bedřichov (fig. 19: 2) has a broken tip, so it has a preserved length of 81 cm and a width of 5.5 cm. Both swords have a diagonally offset blade. A double-sided central-shaped rib with swabs along it is evident on the Míchov sword. For this militaria we find the closest analogy in Lombard graves, e.g., Dove, gr. 79 and 81 (Čižmář 2011, Taf. 20: 79/1; 21: 81/2) and Tamási-Csikólegelő, gr. 28 (Bóna, Horváth 2009, Taf. 68: 28/5). Some Lombard swords have right-angled blades, e.g., Kyjov, gr. 881 (Bárta, Hložek, Šmerda 2016, 34, fig. 10–11) or Sloveč, or alternatively Praha-Libeň (Droberjar 2017, fig. 4: 1–2), which are located in Bohemia as well as Moravia.

6. Results and conclusions

The conveniently located Malá Haná region was densely populated (especially in stage C3b), which is why Roman imports penetrate into the region, and we also expect contacts from the north with the Przeworsk culture (wheel-thrown pottery: rough storage vessels and fine pottery with burnished zigzag lines). Roman imports continue in stage D1 and contacts with the Chernyakhov culture (a decorated buckle from Cetkovice) are also documented. The character of the late Suebi settlements in Malá Haná is still little known, with the exception of the Jevíčko IV site, where we have been carrying out systematic re-

search since 2010 and whose detailed results will be reported in other places. However, the appearance of several above-ground structures and other recessed objects that probably formed a court can already be mentioned here. Other research in the region (Bořitov, Lysice and Chornice) provided only a few buildings. Only in Bořitov was a cottage supposed to be examined, but its ground plan has not been published yet. We do not know the characteristic recessed cottages at other sites, including Jevíčko, and they would have appeared on the relatively large area of research in Jevíčko. The occurrence of above-ground structures in Jevíčko may be related to somewhat different conditions in the region than those seen in South Moravia, and may indicate the presence of some foreign groups of inhabitants from the Przeworsk culture. Otherwise, the character and structure of the Suebi ceramic finds correspond to the composition that is characteristic of South Moravian settlements of the Late Roman Period. The importance of Malá Haná in the Late Roman Period is also emphasized by the occurrence of iron ore and by its processing in the metallurgical centre in Sudice.

After an intense settlement in stage C3 (phase C3b), which culminates in stage D1, there is a significant depopulation in Malá Haná. For the time being, we have no conclusive evidence of the existence of settlements from the Migration Period (except for the transitional stage D1); The finding of a ceramic cup from Lysice can be dated to D1 or up to D2 and testifies to contacts with Elbe-Germanic settlements in Central Bohemia, possibly directly with the Vinařice group. At Malá Haná from the Migration period, we register 12 localities and two sites (Křenov and Bedřichov) in its close neighbourhood (west of Malá Haná). Especially isolated items of clothing (fibulas and buckles), a horse harness fragment and three swords represent unique finds. Some finds may be so-called lossy (some garments or a fragment of the 5th century horse harness fitting and two 6th century Lombard artefacts), while others prove the Barbarians' stay in Malá Haná (the skeletal grave from Knínice).

Especially fibulas and some other artefacts contribute to the accuracy of the 5th century chronology. Stage D2 is characterized by a fibula of the Drösing/Belgrade style from Jevíčko, a horse harness fitting of the Untersiebenbrunn style from Uhřice and perhaps the Hun sax from Křenov. For stage D3, the grave in Knínice with the Gursuf buckle of the Sokolnice-Szekszárd type and a fibula of the Slížany from Světlá type are important. Among the finds of buckles from the 5th century, only one can be more precisely dated (with a significantly reinforced frame from Vážany) to degree D3. The above finds then show strong ties to South Moravia and the Middle Danube, or more precisely to the Danube-East Germanic cultural group of the 5th century.

Even fewer discoveries are available for the Late Migration period (late 5th and 6th centuries), more precisely for stage E. The silver gold-plated fitting of the belt is decorated with a multi-level plait in chip-carved technique and a fragment of the fibula with a label on the spine - both artefacts found in Jevíčko - are among the characteristic components of the Lombards' garment. If the other two artefacts (spathae from Míchov and Bedřichov) can be considered as part of the Lombard material culture, which we cannot say with certainty, but it is likely, then Malá Haná had to function as a passage for the Lombards on their way from Bohemia to South Moravia and further to the Danube.

Although it is not possible to deduce more extensive conclusions from isolated finds, the evidence of metal objects from the Migration Period in Malá Haná, and especially their quality and informative value, suggests that the monitored region did not have to be entirely on the edge of events, especially in the 5th century. By intensifying our interest in this area, we can expect not only some of our claims to be corrected in the future, but also a shift in the knowledge of the tumultuous 5th century and perhaps the following century.

Lists of archaeological sites and findings

I. List of Suebian settlements from the Late Roman Period to the beginning of the Migration Period (C3, or more precisely C3b–D1) in the Malá Haná region

1. Biskupice II (near the train stop), district Svitavy: surface collections and metal detector find. – Fig. 6: 5.

- 4 fragments of a wheel-thrown, fine grey pottery, type Jiříkovice/Olomouc.
- 1 fragment of the decorated belly of a thick walled vessel, wheel-thrown (Przeworsk culture storage vessel).
Deposited: Východočeské muzeum in Pardubice.
Ref.: Vích 2007, 177, fig. 16: 23; 17: 1–3,6; Jílek 2009, 274, fig. 17: 11; 18: 1.
- AE reduced follis, Constantinus II, as Caesar (317–337).
Deposited: Regionální muzeum in Litomyšl.
Ref.: Militký, Vích 2011, 289, fig. 2b: 14; Droberjar, Jarůšková 2017, 74, fig. 98.

2. Bořitov I (“Mezichlumí”), district Blansko: archaeological excavation and surface collections. – Fig. 5: 1–2, 8–9, 12–13; 6: 1, 6–7; 8: 1.

Excavation by K. Ludikovský in 1972. Excavation by A. Štrof in 1978, leading to the exploration of a sunken hut (feature 1/78).

Finds from the hut:

- Coarse hand-made pottery fragments (pots and bowls).
- 3 fragments of wheel-thrown pottery, type Jiříkovice/Olomouc.
Finds from surface collections:
- Fragments of rough hand-built pottery, especially rims of pots and bowls.
- 1 fragment of a Przeworsk culture vessel decorated with a burnished zigzag line.
- 1 fragment of a vessel decorated with combed wavy lines and with a burnished zigzag line, probably from the Przeworsk culture.

Deposited: Muzeum regionu Boskovicka, Boskovice.
Ref.: Peškař 1973; Štrof 1979, 59; Tejral 1985a, 333, fig. 10; 1990, Abb. 5: 3; 1999, 222, Abb. 14; Zeman 2008, 158, fig. 8; 2009, 118, fig. 8–11; Čížmář 2014, 226.

3. Bořitov II (“Zadní sekerky”), district Blansko: surface collections.

- Coarse hand-made pottery fragments of the Late Roman Period.
Deposited: Muzeum regionu Boskovicka, Boskovice.
Ref.: Štrof 1979, 59.

4. Bořitov III (“Krbý”), district Blansko: surface collections.

- Coarse hand-made pottery fragments of the Late Roman Period.
Deposited: Muzeum regionu Boskovicka, Boskovice.
Ref.: Štrof 1979, 59.

5. Bořitov IV (“U Lysické silnice”, ”U Lysicka”), district Blansko: surface collections. – Fig. 5: 3,10.

- 4 fragments of coarse hand-made pottery (pots and bowl).
- Fine grey wheel-thrown pottery fragments, type Jiříkovice/Olomouc.
Deposited: Muzeum regionu Boskovicka, Boskovice.
Ref.: Štrof 1979, 59; Zeman 2008, 158, fig. 9: 1–4; 2009, 118, fig. 12: 1–4.

6. Boskovice III (“U Školního statku”), district Blansko: surface collections. – Fig. 5: 11.

- 3 fragments of coarse hand-made pottery.
Deposited: Muzeum regionu Boskovicka, Boskovice.

Ref.: Štrof 1985, 93; Zeman 2008, 158, fig. 9: 5–7; 2009, fig. 12: 5–7.

7. Cetkovice II (on the boundary of the areas “Bahnička” and “Zavíry”), district Blansko: surface collections and metal detector finds. – Fig. 10: 3.

- Rough hand-made pottery fragments of the Late Roman Period.
Deposited: Muzeum regionu Boskovicka, Boskovice.
Ref.: Vích 2007, 180.
- Fibula with rectangular foot decorated with stamped triangles on the bow and with beveling on the foot, bronze. Length 5 cm.
Metal detector find (David Vích), 2008.
Deposited: Muzeum regionu Boskovicka, Boskovice, inventory number A 50404.
Ref.: Vích 2014, 708, fig. 4:7; Droberjar 2015b, fig. 1: 3–4; Droberjar, Jarůšková 2017, 76, no. 109.
- Oval decorated buckle with stamped triangles and rings, bronze. Length 2.2 cm.
Metal detector find (David Vích), 2008.
Deposited: Muzeum regionu Boskovicka, Boskovice, inventory number A 13093.
Ref.: Jílek, Vích 2015, 105, tab. IV: 1, V: 1–2.

Drválovice I see 23. Vanovice-Drválovice I

8. Chornice III (“U Mlýna”, right bank of the Kelínky stream), district Svitavy: surface collections. – Fig. 5: 6; 6: 9; 7: 7–10.

- Fragment of the rim of a coarse hand-made vessel (pot).
- 6 fragments of fine grey wheel-thrown pottery, type Jiříkovice/Olomouc.
- 10 wheel-thrown fragments of thick walled vessels (Przeworsk culture storage vessel).
Deposited: Východočeské muzeum v Pardubicích.
Ref.: Vích 2007, 177, fig. 9: 10,16,19; 10: 1–5,9–12; 11: 1–2; Jílek 2009, 274–275, fig. 17: 1–10; 18: 2–10.

9. Chornice V (“U Mlýna”, left bank of the Kelínky stream), district Svitavy: surface collections.

- 1 fragment of the decorated belly of a coarse hand-made vessel.
- 1 fragment of the decorated belly of a wheel-thrown vessel, type Jiříkovice/Olomouc.
Deposited: Východočeské muzeum in Pardubice.
Ref.: Vích 2007, 177, fig. 16: 16,19.

10. Chornice IX (village center), district Svitavy: archaeological excavation.

Excavation by J. Němcová in 2014.
Finds from object (pit):

- pottery fragments, spindle whorls, glass gaming counter, animal bones (domestic pig and wild boar, cattle, sheep, horse, bear, hare, hawk), fish scales, seeds (wheat, barley, oat, rye, pea and vetch).
Deposited: Regionální muzeum in Litomyšl.
Ref.: Němcová, Kejval 2015; Droberjar, Jarůšková 2017, 40.

11. Jabloňany II (former cooperative farm area and “Čtvrť”), district Blansko: archaeological excavation and surface collections. – Fig. 6: 10.

Excavation by J. Nekvasil in 1958.

- 6 fragments of coarse hand-made pottery.
- 4 decorated belly fragments of fine wheel-thrown pottery, type Jiříkovice/Olomouc.
Deposited: Muzeum regionu Boskovicka, Boskovice.
Ref.: Nekvasil 1958; Štrof 1979, 61; Baranok et al. 1999, 37; Zeman 2008, 158, fig. 9: 8–17; 2009, 118, fig. 13:2–12.

12. Jaroměřice I (slope above the inundation of the Úsobrno stream), district Svitavy: surface collection.

- 2 decorated belly fragments of wheel-thrown pottery, type Jiříkovice/Olomouc.
Deposited: Východočeské muzeum in Pardubice.
Ref.: Vích 2007, 178, fig. 29: 4–5.

13. Jevíčko II (cadastral area Jevíčko-Předměstí, “Pod Pivovarem”, “U Hraniček”, “Hraničky”), district Svitavy: surface collections.

- Coarse hand-made pottery fragments of Late Roman Period.
Deposited: Muzeum regionu Boskovicka, Boskovice.
Ref.: unpublished.

14. Jevíčko IV (cadastral area Jevíčko-Předměstí, “Pod Příčnou cestou”), district Svitavy: archaeological excavations. – Fig. 4; 6: 12–14; 7: 1–6; 9: 1, 3–8.

Since 2010 excavations by E. Droberjar (still in progress). A larger number of objects (ground structures, pits, etc.) were investigated.

- Fragments of coarse hand-made pottery (pots and bowls).
- Fragments of fine grey wheel-thrown pottery, type Jiříkovice/Olomouc.
- Fragments of decorated wheel-thrown storage vessels and pots of the Przeworsk culture.
- Fragments of glazed mortaria.
- Fragment of glazed beaker with cog-wheel decoration.

- Fragments of glass vessels.
- Amber and glass beads; fibulae, iron finds, unidentifiable bronze coin from the 4th century; fragments of quern-stones, spindle whorls, a clay loom weight, etc.
Deposited: Muzeum regionu Boskovicka, Boskovice.
Ref.: Droberjar, Jarůšková 2017, 34–35, 40, 65–69; Droberjar, in press a.

15. Knínice I/Šebetov I (Knínice I: terrace above the Semíč stream.; Šebetov I: “Prašnice”, “Zákopy”), district Blansko: surface collections and metal detector finds.

- Pottery fragments of the Late Roman Period.
- Bloomery slag.
Deposited: Muzeum regionu Boskovicka, Boskovice.
Ref.: Baranok et al. 1999, 36; Vích 2008, 150, fig. 7: 1–7.
- Bronze fibula with rectangular foot, decorated with beveling and crossed lines. Length 4.5 cm.
- Bronze (copper) coin, unidentifiable on the basis of the drawing (Constantinus/Constantius?).
Deposited: Moravian museum, Brno.
Ref.: Čižmář et al. 2009, 140, fig. 3: 9,11; Čižmář 2014, 224, fig. 91: 4,9.

16. Knínice III (“U Hájku”), district Blansko: surface collections.

- Decorated fragment of the rim of a coarse hand-made vessel.
Deposited: unknown.
Ref.: Štrof 1979, 62; 1985, 93–94; Zeman 2008, 158; 2009, obr. 13: 16.

17. Lysice I („U Dálnice”), district Blansko: archaeological excavation. – Fig. 5: 4–5,7; 6: 2–3; 6: 11; 7: 11; 8: 2–3; 9: 2.

- Excavation by H. Freisinger in 1940. Two features (number 1 and 4) from the Late Roman Period were excavated.
Finds from feature no. 1:
- 18 fragments of coarse hand-made pottery (pots and bowls).
- 3 wheel-thrown pottery fragments with decorated belly, type Jiřkovice/Olomouc.
- Decorated wheel-thrown pottery fragments of a storage vessel (Przeworsk culture).
- Daub, iron slag, animal bones.
Finds from object 4:
- 19 fragments of coarse hand-made pottery.
- 13 wheel thrown pottery fragments. Most of them belong probably to the type Jiřkovice/Olomouc.
- At least 2 wheel-thrown fragments of Przeworsk culture pottery.

- Iron slag, animal bones.
Deposited: Moravian museum, Brno.
Ref.: Zeman 2009a.
- Roman provincial pitcher with spout made from coarse grey pottery, upper part.
Deposited: Moravian museum, Brno; in the museum exposition (Muzeum regionu Boskovicka, Boskovice).
Ref.: Čižmář 2014, 227, fig. 93.

18. Pamětice I (“V Dílech”), district Blansko: surface collections.

- Fragments of coarse hand-made pottery.
- Fragments of fine grey wheel thrown pottery, type Jiřkovice/Olomouc.
- Large slag block among the contents of an iron furnace and smaller slag fragments.
Deposited: unknown.
Ref.: Ludikovský 1978; Zeman 2008, 158; 2009, 120.

19. Sebranice I (“Zadní pole”), district Blansko: surface collections.

- Fragments of Germanic pottery of the Late Roman Period.
Deposited: Muzeum regionu Boskovicka, Boskovice.
Ref.: Štrof 1985, 95; Zeman 2008, 158.

20. Skalice nad Svitavou I (“Nivy”), district Blansko: archaeological excavation.

Excavation by A. Štrof in years 1979–1980.

- 3 fragments of fine grey wheel-thrown pottery (type Jiřkovice/Olomouc) in the spoiled feature 3/80.
Deposited: Muzeum regionu Boskovicka, Boskovice.
Ref.: Baranok et al. 1999, 37; Zeman 2008, 158; 2009, 118, 120.

21. Sudice I (“U Občin”), district Blansko: archaeological excavation of bloomery centre.

Excavation by K. Ludikovský and V. Souchopová in 1975–1977.

- Coarse hand-made pottery fragments.
- Fine grey wheel-thrown pottery fragment, type Jiřkovice/Olomouc.
- 1 fragment of glazed mortarium.
Deposited: Muzeum Blanenska, Blansko.
Ref.: Ludikovský, Souchopová 1978; 1980; 1981; Ludikovský, Souchopová, Hašek 1977; 1978; Štrof 1979, 66; Zeman 2009a, 119, 120, fig. 14; Droberjar, Jarůšková 2017, 83, no. 147 and 149.

Šebetov I see 15. Knínice I/ Šebetov I

22. Vanovice VII (“Na Brodcích”, “F. Vlk garden centre = near the new cemetery”), district Blansko: surface collections.

- Coarse hand-made pottery fragment of decorated rim.
- Fine grey wheel-thrown pottery, type Jiřkovice/Olomouc.

Deposited: Muzeum regionu Boskovicka, Boskovic. Ref.: Štrof 1979, tab. 66: 1–2; Vích 2008, 154, fig. 7: 8,13; Zeman 2009a, fig. 13: 15.

23. Vanovice-Drválovice I (“Přední Smolínky”), district Blansko: archaeological excavation.

Excavation by K. Ludikovský in 1978.

The investigations recorded a metallurgical workshop, next to the remains of a furnace.

- Slag, overburned daub and charcoals. Pottery fragments were not found.

Deposited: Muzeum Blanenska, Blansko.

Ref.: Ludikovský 1980; Baranok et al. 1999, 36; Zeman 2008, 158; 2009, 120.

24. Vážany I (“Štěrchy”), district Blansko: surface collections. – Fig. 6: 4, 8.

- 3 fragments of fine grey wheel-thrown pottery, type Jiřkovice/Olomouc.

Deposited: Muzeum regionu Boskovicka, Boskovic.

Ref.: Štrof 1985, 96; Vích 2008, 154, 157, fig. 8: 2,4–5; Zeman 2009a, fig. 13: 13–14.

II. List of finds from the Migration period in the Malá Haná region

1. Bedřichov (“Hersice”), district Blansko: isolated find. – Fig. 19: 2.

- Long double-edged sword (spatha). Broken point. Length 81 cm; width 5.5–4 cm.

Metal detector find (Radek Blažek), 2015.

Deposited: Muzeum regionu Boskovicka, Boskovic, inventory number A 50505.

Ref.: unpublished.

2. Jevíčko II (cadastral area Jevíčko-Předměstí, “Pod Pivovarem”, “U Hraniček”, “Hraničky”), district Svitavy: isolated find. – Fig. 20: 1.

- Silver gild Lombard-type belt fitting, decorated with a chip-carved plait; fragment, lower part is broken off. Preserved length 2.1 cm.

Metal detector find (Martin Kejzlar), 2011–2012.

Deposited: Muzeum regionu Boskovicka, Boskovic, inventory number A 43176.

Ref.: unpublished.

3. Jevíčko IV (cadastral area Jevíčko-Předměstí, “Pod Příční cestou”), district Svitavy: settlement. – Fig. 17: 1.

- D-shaped buckle with reinforced frame, brass. Length 4.2 cm.

Metal detector find (Eduard Droberjar), 2014.

Deposited: Muzeum regionu Boskovicka, Boskovic, inventory number A 49585.

Ref.: unpublished.

4. Jevíčko XIV (between areas IV a XIII), district Svitavy: isolated find. – Fig. 20: 2.

- Bronze shield-shaped buckle prong. Length 3.1 cm.

Metal detector find (Vlastislav Konečný), 2018.

Deposited: Muzeum regionu Boskovicka, Boskovic, inventory number A 52323.

Ref.: unpublished.

5. Jevíčko XVI (between areas IV a XI), district Svitavy: isolated find. – Fig. 14: 1.

- Fibula with three buttons of Drösing/Belgrade type, bronze. Decoration: ribbed foot with two crossed lines. Length ca. 5.5 cm.

Metal detector find (Martin ...?), 2017.

Deposited: Regionální muzeum in Vysoké Mýto (?).

Ref.: unpublished.

<https://www.lovecpokladu.cz/klub/a/archeolog-v-terenu-17833#> [vid. 2019-01-14]

6. Knínice V (“Padělky”), district Blansko: burial (inhumation). – Fig. 16.

- Silver gild fragment of fibula of type Gursuf (variant Sokolnice-Szekszárd), \varnothing 2.8 cm.

- Silver earrings with polyhedric cube, \varnothing 2 cm.

- Amber bead, \varnothing 2.6 cm.

Deposited: Muzeum regionu Boskovicka, Boskovic, inventory number A 43135 (earrings), A 43136 (fibula), A 43137 (amber bead).

Ref.: Červinka 1936, 133; Ferulík 1950, 228; Tejral 1982, 202, fig. 47: 4–6, tab. XXIV: 5–6, 14; Čižmář 2014, 229, fig. 94.

7. Křenov (“Červený vršek”), district Svitavy: isolated find. – Fig. 18.

- Short one-edged sword (sax) with a partially broken point. Length 35 cm, width 3-3.5 cm. Metal detector find (unknown finder, information and possibility of documentation by M. Kejzlar, 2016). Deposited: unknown. Ref.: unpublished.

- 8. Lysice I** (“U Dálnice”), district Blansko: settlement(?). – Fig. 12: 7.

- Vase-shaped beaker with a lower convex belly, hand-made, reconstructed and completed. Decoration: engraved lines. Height 13 cm. Deposited: Moravian museum, in the exposition (Muzeum regionu Boskovicka, Boskovice). Ref.: Čižmář 2014, 227, fig. 93: 4.

- 9. Míchov II** (“Kroupka”), district Blansko: isolated find. – Fig. 19: 1.

- Long double-edged sword (spatha). There are two narrow longitudinal grooves on both sides of the blade. Length 90 cm, width 5 cm. Metal detector find (Vlastislav Konečný, Jakub Rozsýval), 2014. Deposited: Muzeum regionu Boskovicka, Boskovice, inventory number A 50492. Ref.: unpublished.

- 10. Sudice II** (“Na Vrších”, previously “Padělky”), district Blansko: isolated find. – Fig. 17: 3.

- Decorated oval bronze buckle with rest of iron spine. Decoration: short linear cuts. Length 2.5 cm, weight 8 g. Metal detector find (Tomáš Přikryl), 2014. Deposited: Muzeum regionu Boskovicka, Boskovice, inventory number A 52320. Ref.: unpublished.

- 11. Světlá I** (“U Mořicova dvora”), district Blansko: isolated find. – Fig. 15: 7.

- Fibula of type Slížany, missing coil spring and fibula pin, bronze. Length 5.2 cm. Metal detector find (Martin Kejzlar), 2009. Deposited: Moravian museum, Brno, accession number Pa 30/2009. Ref.: Čižmář et al. 2010, 126.

- 12. Uhřice II** (“Rybníky”), district Blansko: isolated find. – Fig. 13: 1.

- Fragment of a bronze silvered axe-shaped pendant of a horse harness decorated with stamped rings (Untersiebenbrunn style) and a motif of double rings connected by slashes, broken point. Size: 3.2 x 1.8 cm. Metal detector find (David Vích), 2009. Deposited: Muzeum regionu Boskovicka, Boskovice, inventory number A 13118. Ref.: unpublished.

- 13. Vanovice II** (“Kruhy”), district Blansko: isolated find. – Fig. 17: 2.

- Oval buckle with decorated prong, bronze. Decoration: two crossed lines on a rectangular plate. Length 3.4 cm. Metal detector find (married couple Širůček), 2018. Deposited: Muzeum regionu Boskovicka, Boskovice, inventory number A 52322. Ref.: unpublished.

- 14. Vážany IV** (“Křiby” + “Pod Břehy”), district Blansko: isolated find. – Fig. 17: 4.

- Oval buckle with prong, reinforced frame, bronze. Length 2.2 cm. Metal detector find (Petr Stejskal), 2017. Deposited: Muzeum regionu Boskovicka, Boskovice, inventory number A 52321. Ref.: unpublished.

Literature

- Almgren O. 1923:** *Studien über Nordeuropäische Fibelformen der ersten nachchristlichen Jahrhunderte mit Berücksichtigung der provinzial-römischen und südrussischen Formen.* Leipzig: Verlag von Curt Kabitzsch.
- Bemmann, J. 2008:** Mitteldeutschland im 5. Jahrhundert – Eine Zwischenstation auf dem Weg der Langobarden in den mittleren Donauraum? In: J. Bemmann, M. Schmauder (eds.): *Kulturwandel in Mitteleuropa. Langobarden - Awaren - Slawen.* Kolloquien zur Vor- und Frühgeschichte 11. Bonn: Dr. Rudopf Habelt GmbH, 145–227.
- Baranok, J. et al. 1999:** *Boskovice od pravěku do konce 20. století.* Boskovice: Muzeum Boskovicka.
- Bárta, P., Hložek, M., Šmerda, J. 2016:** *Langobardský meč. Konzervátorský-průzkum a zásah.* Brno: Technické muzeum v Brně.
- Bierbrauer, V. 1992:** Historische Überlieferung und archäologischer Befund. Ostgermanische Einwan-

- derer unter Odoaker und Theoderich nach Italien. Aussagemöglichkeiten und Grenzen der Archäologie. In: K. Godłowski, R. Madyda-Legutko (eds.): *Probleme der relativen und absoluten Chronologie ab Latènezeit bis zum Frühmittelalter*. Kraków: Uniwersytet Jagielloński, Instytut Archeologii, 262–277.
- Bierbrauer, V. 1994:** Archäologie und Geschichte der Goten vom 1.–7. Jahrhundert. Versuch einer Bilanz. *Frühmittelalterliche Studien* 28, 51–171.
- Bína, J., Demek, J. 2012:** *Z nížin do hor. Geomorfologické jednotky České republiky*. Praha: Academia.
- Bóna, I., Horváth, J. B. 2009:** *Langobardische Gräberfelder in West-Ungarn*. Budapest: Magyar Nemzeti Múzeum.
- Böhme H. W. 1996:** Kontinuität und Traditionen bei Wanderungsbewegungen im frühmittelalterlichen Europa vom 1.–6. Jahrhundert. *Archäologische Informationen* 19, 89–103.
- Burger, A. Sz. 1979:** *Das spätrömische Gräberfeld von Somogyiszil*. Budapest: Akadémiai Kiadó.
- Červinka, I. L. 1936:** Germáni na Moravě. Archeologický přehled k otázce původu deformovaných lebek ve střední Evropě. *Anthropologie* XIV, 107–146.
- Čižmář, M. 1992:** Hroby z doby stěhování národů z Bučovic, okr. Vyškov. *Pravěk NŘ* 1992/2, 301–312.
- Čižmář, M. 1997:** Das Gräberfeld der Völkerwanderungszeit in Pohořelice (Bez. Břeclav). In: J. Tejral, H. Friesinger, M. Kazanski (eds.): *Neue Beiträge zur Erforschung der Spätantike im mittleren Donauraum*. Spisy Archeologického ústavu AV ČR Brno 8. Brno: Archäologisches Institut der Akademie der Wissenschaften der Tschechischen Republik Brno, 23–38.
- Čižmář, M. 2011:** Das Gräberfeld von Holubice. In: J. Tejral et al.: *Langobardische Gräberfelder in Mähren I*. Spisy Archeologického ústavu AV ČR Brno 39. Brno: Archäologisches Institut der Akademie Wissenschaften der Tschechischen Republik, Brno, v. v. i., 129–224, 341–361.
- Čižmář, M. 2014:** Doba římská a období stěhování národů (±40 př. n. l. – 400 n. l.). In: Z. Jarůšková, A. Štrof (eds.): *Pravěk Boskovicka*. Boskovice: Muzeum Boskovicka v nakladatelství Albert, 211–229.
- Čižmář, M., Čimářová, J., Kejzlar, M., Kolníková, E. 2009:** Detektorová prospekce archeologických lokalit na Moravě v roce 2008. *Přehled výzkumů* 50, 139–152.
- Čižmář, M., Čimářová, J., Kejzlar, M., Kolníková, E. 2010:** Detektorová prospekce archeologických lokalit na Moravě v roce 2009. *Přehled výzkumů* 51, 125–137.
- Dal Ri, L. 2010:** Archäologie des Frühmittelalters in Südtirol: einige neue Daten. In: W. Kreisel, F. Ruffini, T. Reeh, K. H. Pörtge (eds.): *Südtirol Alto Adige. Eine Landschaft auf dem Prüfstand. Entwicklungen – Chancen – Perspektiven*. Lana: Tappeiner Ag, 234–257.
- Droberjar, E. 2012:** Nová varianta spony typu Alm-gren 132 z Jevíčka. K přechodným formám Alm-grenovy V. skupiny ve stupni B2/C1. In: G. Březinová, V. Varsík (eds.): *Archeológia na prahu histórie. K životnému jubileu Karola Pietu*. Nitra: Archeologický ústav Slovenskej akadémie vied Nitra, 235–245.
- Droberjar, E. 2013a:** The Migration Period. In: V. Salač (ed.): *The Prehistory of Bohemia 7. The Roman Iron Age and the Migration Period*. Praha: Archeologický ústav AV ČR, Praha, v. v. i., 165–206.
- Droberjar, E. 2013b:** Langobardské esovité spony ve středních Čechách. *Archeologie ve středních Čechách* 17(1), 147–159.
- Droberjar, E. 2014a:** Stříbro na žárovém pohřebišti z doby římské v Jevíčku. In: B. Komoróczy (ed.): *Sociální diferenciace barbarských komunit ve světle nových hrobových, sídlištních a sběrových nálezů (Archeologie barbarů 2011)*. Brno: Archeologický ústav Akademie věd České republiky Brno, 133–148.
- Droberjar, E. 2014b:** Germáni v Jevíčku a na Malé Haně v době římské. *Historica Olomucensia* 36, Supplementum II, 53–73.
- Droberjar, E. 2015a:** Markomannen und superiores barbari in Třebusice und Jevíčko zur Zeit der Markomannenkriege. Zur Problematik der Übergangsstufe B2/C1 in Böhmen und Mähren. *Přehled výzkumů* 56(2), 103–125.
- Droberjar, E. 2015b:** K významu detektorových nálezů pro zkoumání doby římské. *Živá archeologie – (Re)konstrukce a experiment v archeologii* 17, 69–72.

- Droberjar, E. 2016:** Poznámky k nálezům římských spon na území Čech. *Archeologie ve středních Čechách* 20, 827–844.
- Droberjar, E. 2017:** Hrob langobardského bojovníka z Prahy-Kyjí. *Archeologie ve středních Čechách* 21, 867–873.
- Droberjar, E., in press a:** *Wpływy kultury przeworskiej w Czechach i na Morawach od okresu późnolateńskiego po wczesną fazę okresu wędrówek ludów*. Łódź: Instytut Archeologii Uniwersytetu Łódzkiego.
- Droberjar, E., in press b:** Vinařice-Gruppe. Zur kulturellen und sozialen Differenzierung der Barbaren im 5. Jahrhundert. In: M. Bohr, M. Teska (eds.): *Extra limites 2*. Poznań, Wrocław.
- Droberjar, E., Jarůšková, Z. 2017:** *Barbaři v pohybu. Jevíčko a Malá Haná v době římské*. Boskovic: Muzeum regionu Boskovicka.
- Droberjar, E., Kazdová, E. 1993:** Das Brandgräberfeld aus der römischen Kaiserzeit von Šitbořice in Mähren. I. Die Quellen. *Acta Musei Moraviae, scientiae sociales* LXXVIII(1–2), 97–149.
- Droberjar, E., Metlička, M., Řezáč, M. 2011:** Západní Čechy a dálkové kontakty v době římské a stěhování národů na základě nálezů římských a germánských spon. In: E. Droberjar (ed.): *Archeologie barbarů 2010: Hroby a pohřebiště Germánů mezi Labem a Dunajem. Sborník příspěvků ze VI. Protohistorické konference. Hradec Králové, 6.–9. září 2010*. Studia archaeologica Suebica 1. Olomouc: Univerzita Palackého v Olomouci, Katedra historie Filozofické fakulty, 307–321.
- Droberjar, E., Vích, D. 2011:** Nové žárové pohřebiště z doby římské v Jevíčku-Předměstí, okr. Svitavy. In: E. Droberjar (ed.): *Archeologie barbarů 2010: Hroby a pohřebiště Germánů mezi Labem a Dunajem. Sborník příspěvků ze VI. Protohistorické konference. Hradec Králové, 6.–9. září 2010*. Studia archaeologica Suebica 1. Olomouc: Univerzita Palackého v Olomouci, Katedra historie Filozofické fakulty, 23–38.
- Elschek, K. 2017:** *Bratislava-Dúbravka im 1. bis 4. Jahrhundert n. Chr. Germanischer Fürstentum mit römischen Bauten und die germanische Besiedlung*. Nitra: Archeologický ústav Slovenskej akadémie vied.
- Ferulík, A. 1950:** Nálezová zpráva ke sbírce pravěkých nálezů z Knínic a okolí, odevzdaná r. 1949 městskému museu v Boskovicích Aloisem Ferulíkem. *Z dávných věků* II-1949, 222–234.
- Godłowski, K. 1992:** Die Przeworsk-Kultur. In: *Beiträge zum Verständnis der „Germania“ des Tacitus, Teil 2*. Göttingen: Akademie der Wissenschaften Göttingen, 9–90.
- Halama, J. 2017:** Severní Morava v době římské a období stěhování národů. In: E. Droberjar, B. Komoróczy (eds.): *Římské a germánské spony ve střední Evropě (Archeologie barbarů 2012)*. Spisy Archeologického ústavu AV ČR Brno 53. Brno: Archeologický ústav AV ČR, Brno, v. v. i., 431–472.
- Hárshegyi, P., Ottományi, K. 2013:** Imported and local pottery in Late Roman Pannonia. In: L. Laván (ed.): *Local Economies? Production and Exchange of Inland Regions in Late Antiquity*. Late Antiquity Archaeology 10. Leiden: Brill, 471–528.
- Hegewisch, M. 2007:** *Plänitz. Ein kaiser- und völkerwanderungszeitliches Gräberfeld im Kreis Ostprignitz-Ruppin. Zugleich eine Studie zur Entwicklung der spätkaiserzeitlichen elbgermanischen Keramik*. Bonner Beiträge zur Vor- und Frühgeschichtlichen Archäologie 7. Bonn: Rheinische Friedrich-Wilhelms-Universität Bonn.
- Hrubý, P., Jaroš, Z., Kočár, P., Malý, K., Mihályiová, J., Militký, J., Zimola, D. 2006:** Středověká hornická aglomerace na Starých Horách u Jihlavy. *Památky archeologické* XCVII, 171–264.
- Ivanišević, V., Kazanski, M., Mastykova, A. 2006:** *Les nécropoles de Viminacium à l'époque des grandes migrations*. Paris: Association des Amis du Centre d'Histoire et Civilisation de Byzance.
- Jakubczyk, I. 2014:** Die eingliederigen Fibeln der Almgrens VI. Gruppe in der Przeworsk-Kultur – Fibeln des Typs A 158. *Recherches Archéologiques* NS 5–6, 2013–2014, 113–218.
- Jílek, J. 2009:** Doklady kontaktů mezi polabskými Germány, przeworskou a wielbarskou kulturou ve východních Čechách. In: M. Karwowski, E. Droberjar (eds.): *Archeologia barbarzyńców 2008: Powiązania i kontakty w świecie barbarzyńskim*. Rzeszów: Fundacja Rzeszowskiego Ośrodka Archeologicznego and Instytut Archeologii Uniwersytetu Rzeszowskiego, 249–283.
- Jílek, J., Vích, D. 2015:** Nové poznatky o době stěhování národů ve východních Čechách a na českomoravském pomezí. *Praehistorica* 32(2), 99–112.
- Jířík, J. 2010:** Bohemian Barbarians: Bohemian in Late Antiquity. In: F. Curta (ed.): *Neglected Barbarians. Studies in the Early Middle Ages* 32. Turnhout: Brepols, 263–317.

- Kalábek, M. 2006:** Germánské osídlení Olomouce. In: E. Droberjar, M. Lutovský (eds.): *Archeologie barbarů 2005. Sborník příspěvků z I. protohistorické konference „Pozdně keltské, germánské a časné slovanské osídlení“, Kounice, 20.–22. září 2005*. Praha: Ústav archeologické památkové péče středních Čech Praha, 431–450.
- Kalábek, M., Šrámek, F. 2006:** Germánské hrnčířské pece v Olomouci-Neředíně a Olomouci-Slavoníně. In: M. Bém, J. Peška (eds.): *Ročenka 2005*. Olomouc: Archeologické centrum Olomouc, 206–243.
- Kazanski, M. 1995:** Les rombes chefs alano-sarmates au IV^e siècle dans les steppes pontiques. In: F. Vallet, M. Kazanski (eds.): *La noblesse romaine et les chefs barbares du III au VII siècle*. Saint-Germain-en-Laye: Association Française d'Archéologie Mérovingienne et du Musée des Antiquités Nationales, 189–205.
- Kazanski, M. 1997:** La Gaule et le Danube a l'époque des Grandes Migrations. In: J. Tejral, H. Friesinger, M. Kazanski (eds.): *Neue Beiträge zur Erforschung der Spätantike im mittleren Donauraum*. Spisy Archeologického ústavu AV ČR Brno 8. Brno: Archäologisches Institut der Akademie der Wissenschaften der Tschechischen Republik Brno, 285–319.
- Kazanski, M., Mastykova, A. 2017:** The Sösdala finds in the perspective of Central and South-Eastern Europe. In: Ch. Fabech, U. Näsman (eds.): *The Sösdala Horsemen and the equestrian elite of fifth century Europe*. Moesgård: Jutland Archaeological Society, 297–311.
- Kiss, A. 1996:** Das Gräberfeld von Szekszárd-Palánk aus der zweiten Hälfte des 5. Jh. und der ostgotische Fundstoff in Pannonien. *Zalai Múzeum* 6, 53–86.
- Kiss, A. P. 2014:** Huns, Germans, Byzantines? The origins of the narrow bladed long seaxes. *Acta Archaeologica Carpathica* 49, 111–144.
- Klanica, Z., Klanicová, S. 2011:** Das langobardische Gräberfeld von Lužice (Bez. Hodonín). In: J. Tejral et al.: *Langobardische Gräberfelder in Mähren I*. Spisy Archeologického ústavu AV ČR Brno 39. Brno: Archäologisches Institut der Akademie Wissenschaften der Tschechischen Republik, Brno, v. v. i., 225–312, 362–418.
- Kolník, T. 1995:** Zur Verbreitung und Beliebtheit der Reibschalen und deren Nachahmungen bei den swebischen Germanen (Quaden). *Alba Regia XXV (Rei Cretariae Romanae Fautorum Acta 34)*, 249–252.
- Kolník, T., Varsík, V., Vladár, V. 2007:** *Branč. Germánska osada z 2. až 4. storočia*. Archaeologica Slovaca Monographiae. Catalogi X. Nitra: Archeologický ústav Slovenskej akadémie vied Nitra.
- Kraskovská, E. 1974:** *Gerulata Rusovce. Rímske pohrebisko I*. Bratislava: Vydavateľstvo Osveta pre Slovenské národné múzeum.
- Krekovič, E. 1998:** *Römische Keramik aus Gerulata*. Studia Archaeologica et Mediaevalia IV. Bratislava: Univerzita Komenského v Bratislave.
- Loskotová, Z. 2009:** *Hrnčířské pece z doby římské ze Slezska. Neplachovice, Holasovice a Opava-Kateřinky*. Acta archaeologica Opaviensia, Supplementum 1. Opava: Slezská univerzita v Opavě.
- Ludikovský, K. 1978:** Sídliště z mladší doby římské v Paměticích (okr. Blansko). *Přehled výzkumů 1976*, 50–51.
- Ludikovský, K. 1980:** Železářská vyhříváčka v Drvalovicích-Vanovicích (okr. Blansko). *Přehled výzkumů 1978*, 63–64, obr. 27–28.
- Ludikovský, K., Souchopová, V. 1978:** Extenzivní hutnické centrum v Sudicích na Malé Haně. *Sborník Okresního muzea v Blansku* 10, 23–46.
- Ludikovský, K., Souchopová, V. 1980:** Výsledky třetí sezóny výzkumu hutnické oblasti v Sudicích (okr. Blansko). *Přehled výzkumů 1977*, 51–52, obr. 18.
- Ludikovský, K., Souchopová, V. 1981:** An extensive iron-selting centre of the Late Roman Period at Sudice, Malá Haná region (Moravia). In: J. Hrala (ed.): *Archaeological News in the Czech Socialist Republic*. Prague: Institut d'archéologie de l'Académie des Sciences Tchécoslovaque, 129–131.
- Ludikovský, K., Souchopová, V., Hašek, V. 1977:** Baterie železářských pecí z mladší doby římské v Sudicích (okr. Blansko). *Přehled výzkumů 1975*, 44–45, tab. 10, obr. 19.
- Ludikovský, K., Souchopová, V., Hašek, V. 1978:** Druhá etapa výzkumu hutnického střediska z mladší doby římské v Sudicích (okr. Blansko). *Přehled výzkumů 1976*, 49–50, obr. 31.
- Maćczyńska, M. 1999:** La fin de la culture de Przeworsk. In: J. Tejral, Ch. Pilet, M. Kazanski (eds.): *L'Occident romain et l'Europe centrale au début de l'époque des Grandes Migrations*. Spisy Archeologického ústavu AV ČR Brno 13. Brno: Institut d'Archéologie de la Academie des Sciences de la Republique Thèque Brno, 141–170.

- Magomedov, B. V. 2001:** *Chernyakhovskaya kul'tura. Problema etnosa*. Lublin: Wydawnictwo Uniwersytetu Marii Curie-Skłodowskiej.
- Martin M. 1993:** Observations sur l'armement de l'époque mérovingienne précoce. In: F. Vallet, M. Kazanski (eds.): *L'armée romaine et les barbares du III^e au VII^e siècle*. Rouen: Association Française d'Archéologie Mérovingienne et Musée des Antiquités Nationales, 395–409.
- Menghin, W. 2007:** *Merowingerzeit – Europa ohne Grenzen. Archäologie und Geschichte des 5. bis 8. Jahrhunderts*. Berlin: Edition Minerva.
- Milavec, T. 2009:** Crossbow fibulae of the 5th and 6th centuries in the southeastern Alps. *Arheološki vestnik* 60, 223–248.
- Militký, J. 2013:** *Nálezy řeckých, římských a raně byzantských mincí (5. století před Kristem až 7. století po Kristu). Komentovaný katalog náleзовého fondu*. Monumenta numismatica 2. Praha: Filosofia.
- Militký, J., Vích, D. 2011:** Nové nálezy římských mincí na česko-moravském pomezí. In: E. Droberjar (ed.): *Archeologie barbarů 2010: Hroby a pohřebiště Germánů mezi Labem a Dunajem. Sborník příspěvků ze VI. Protohistorické konference. Hradec Králové, 6.–9. září 2010*. Studia archaeologica Suebica 1. Olomouc: Univerzita Palackého v Olomouci, Katedra historie Filozofické fakulty, 279–306.
- Nekvasil, J. 1958:** Zjištění nového sídliště v Jablona-
nech, okr. Boskovice. *Přehled výzkumů* 1958, 101–102.
- Němcová, J., Kejval, P. 2015:** Nejnovější archeologické nálezy na katastru obce Chornice I. *Jevíčský zpravodaj*, srpen 2015, 16.
- Pernička, R. M. 1970:** Na kruhu vytáčená keramika jirčíkovického typu mladší doby římské v dosavadních výzkumech a literatuře. In: B. Klíma (red.): *Sborník Josefu Poulíkovi k šedesátinám*. Brno: Československá akademie věd, Archeologický ústav v Brně, 76–81.
- Pernička, R. M. 1985:** Keramika jirčíkovického typu zdobená vodorovným žlábkováním. *Sborník prací Filozofické fakulty brněnské univerzity* E 30, 81–103.
- Peškař, I. 1972:** *Fibeln aus der römischen Kaiserzeit in Mähren*. Praha: Academia.
- Peškař, I. 1973:** Nálezy keramiky z pozdní doby římské v Bořitově (okr. Blansko). *Přehled výzkumů* 1972, 50, tab. 38.
- Peškař, I. 1988:** Hrnčířské pece z doby římské na Moravě. *Památky archeologické* LXXIX(1), 106–169.
- Peškař, I., Ludikovský, K. 1978:** *Žárové pohřebiště z doby římské ve Velkých Hostěrádkách (o. Břec-lav)*. Studie Archeologického ústavu Československé akademie věd v Brně VI(1). Praha: Academia.
- Petrauskas, O. V., Shishkin, R. G. 2013:** *Mogil'nik i poselenie chernyakhovskoi kul'tury u s. Velikaya Bugaevka (akheologicheskii istochnik)*. Oium 2. Kiev: Institut arkheologii NAN Ukrainy.
- Pinar, J. 2017:** The earliest brooches from clothed inhumations in the territory of the *REGNUM TOLOSANUM* (ca. 450–500 AD). In: E. Droberjar, B. Komoróczy (eds.): *Římské a germánské spony ve střední Evropě (Archeologie barbarů 2012)*. Brno: Archeologický ústav AV ČR, Brno, v. v. i., 397–411.
- Pochitonov, E. 1955:** Nálezy antických mincí v Čechách, na Moravě a ve Slezsku. In: E. Nohejlová-Prátová (ed.): *Nálezy mincí v Čechách, na Moravě a ve Slezsku I*. Praha: Academia, 85–314.
- Pollak, M. 1992:** Zur chronologischen Entwicklung der Gräberfelder Ufernoricums im 4. und 5. Jahrhundert. In: K. Godłowski, R. Madyda-Legutko (eds.): *Probleme der relativen und absoluten Chronologie ab Latènezeit bis zum Frühmittelalter*. Kraków: Uniwersytet Jagielloński, Instytut Archeologii, 249–262.
- Quast, D. 2008:** Der Runde Berg bei Urach. Die alamannische Besiedlung im 4. und 5. Jahrhundert. In: H. Steuer, V. Bierbrauer (Hrsg.): *Höhensiedlungen zwischen Antike und Mittelalter von den Ardennen bis zur Adria*. Ergänzungsbände zum Reallexikon der Germanischen Altertumskunde. Band 58. Berlin: Walter de Gruyter, 261–322.
- Schulze, M. 1977:** *Die spätkaiserzeitlichen Armbrustfibeln mit festem Nadelhalter*. Bonn: Rudolf Habelt Verlag GmbH.
- Schulze-Dörrlamm, M. 1986:** Romanisch oder germanisch? Untersuchungen zu den Armbrust- und Bügelknopffibeln de 5. und 6. Jahrhunderts n. Chr. Aus den Gebieten westlich des Rheins und südlich der Donau. *Jahrbuch des Römisch-Germanischen Zentralmuseums Mainz* 33, 593–720.
- Svoboda, B. 1965:** *Čechy v době stěhování národů*. Praha: Academia.
- Szydłowski, J. 1974:** *Trzy cmentarzyska typu dobrodzieńskiego*. Bytom: Muzeum Górnośląskie w Bytomiu.

- Štrof, A. 1979:** *Pravěké osídlení Lysické sníženiny a Malé Hané na základě nálezů hmotné kultury.* Unpublished manuscript of master thesis. Stored in: the Institute of Archaeology and Museology, Faculty of Arts, Masaryk University, Brno.
- Štrof, A. 1985:** Übersicht neuer Lokalitäten und Funde in der Boskovicer Furche (Bez. Blansko). *Přehled výzkumů* 1983, 91–98.
- Teichner, F. 1999:** *Kahl a. Main. Siedlung und Gräberfeld der Völkerwanderungszeit.* Kallmünz/Opf.: Verlag Michael Lassleben.
- Tejral, J. 1976:** *Grundzüge der Völkerwanderungszeit in Mähren.* Studie Archeologického ústavu Československé akademie věd v Brně IV(2). Praha: Academia.
- Tejral, J. 1982:** *Morava na sklonku antiky.* Praha: Academia.
- Tejral, J. 1985a:** Naše země a římské Podunají na počátku doby stěhování národů. *Památky archeologické* LXXVI(2), 308–397.
- Tejral, J. 1985b:** Spätromische und völkerwanderungszeitliche Drehscheibenkeramik in Mähren. *Archaeologia Austriaca* 69, 105–145.
- Tejral, J. 1986:** Fremde Einflüsse und kulturelle Veränderungen nördlich der mittleren Donau zu Beginn der Völkerwanderungszeit. In: J. Kamieciński et al.: *Peregrinatio Gothica.* Archaeologia Baltica 7. Łódź: Katedra archeologii Uniwersytetu Łódzkiego, 175–238.
- Tejral, J. 1988:** Zur Chronologie und Deutung der südöstlichen Kulturelemente in der frühen Völkerwanderungszeit Mitteleuropas. In: W. Menghin (ed.): *Die Völkerwanderungszeit im Karpatenbecken.* Nürnberg: Verlag des Germanischen Nationalmuseums, 11–46.
- Tejral, J. 1989:** K otázce pozdně římských sídlišť „zlechovského typu“. *Acta Musei Moraviae, scientiae sociales* LXXIV(1–2), 77–88.
- Tejral, J. 1990:** Archäologischer Beitrag zur Erkenntnis der völkerwanderungszeitlichen Ethostrukturen nördlich der mittleren Donau. In: H. Friesinger, F. Daim (eds.): *Typen der Ethnogenese unter besonderer Berücksichtigung der Bayern. Teil 2.* Wien: Verlag der Österreichischen Akademie der Wissenschaften, 9–87.
- Tejral, J. 1992:** Eine Bemerkungen zur Chronologie der späten römischen Kaiserzeit in Mitteleuropa. In: K. Godłowski, R. Madyda-Legutko (eds.): *Probleme der relativen und absoluten Chronologie ab Latènezeit bis zum Frühmittelalter.* Kraków: Uniwersytet Jagielloński, Instytut Archeologii, 227–248.
- Tejral, J. 1997:** Neue Aspekte die frühvölkerwanderungszeitlichen Chronologie im Mitteldonauraum. In: J. Tejral, H. Friesinger, M. Kazanski (eds.): *Neue Beiträge zur Erforschung der Spätantike im mittleren Donau.* Spisy Archeologického ústavu AV ČR Brno 8. Brno: Archäologisches Institut der Akademie der Wissenschaften der Tschechischen Republik Brno, 321–362.
- Tejral, J. 1998:** Die Besonderheiten der germanischen Siedlungsentwicklung während der Kaiserzeit und der frühen Völkerwanderungszeit in Mähren und ihr Niederschlag im archäologischen Befund. In: A. Leube (ed.): *Haus und Hof im östlichen Germanien.* Bonn: Verlag Dr. Rudoplff Habelt GmbH, 181–207.
- Tejral, J. 1999:** Archäologisch-kulturelle Entwicklung im norddanubischen Raum am Ende der Spätkaiserzeit und am Anfang der Völkerwanderungszeit. In: J. Tejral, Ch. Pilet, M. Kazanski (eds.): *L'Occident romain et l'Europe centrale au début de l'époque des Grandes Migrations.* Spisy Archeologického ústavu AV ČR Brno 13. Brno: Institut d'Archéologie de la Academie des Sciences de la Republique Thèque Brno, 205–271.
- Tejral, J. 2002:** Beiträge zur Chronologie des flangobardischen Fundstoffes nördlich der mittleren Donau. In: J. Tejral (ed.): *Probleme der frühen Merowingerzeit im Mitteldonauraum.* Spisy Archeologického ústavu AV ČR Brno 19. Brno: Archäologisches Institut der Akademie der Wissenschaften der Tschechischen Republik Brno, 313–358.
- Tejral, J. 2003:** Neue Erkenntnisse zur Frage der donauländisch-ostgermanischen Krieger- beziehungsweise Männergräber des 5. Jahrhunderts. *Fundberichte aus Österreich* 41, 496–524.
- Tejral, J. 2010:** Zur Frage der frühesten hunnischen Anwesenheit in donauländischen Provinzen am Beispiel des archäologischen Befundes. *Slovenská archeológia* LVIII(1), 81–122.
- Tejral, J. 2011:** *Einheimische und Fremde. Das norddanubische Gebiet zur Zeit der Völkerwanderung.* Spisy Archeologického ústavu AV ČR Brno 33. Brno: Archäologisches Institut der Akademie der Wissenschaften der Tschechischen Republik Brno, v. v. i.
- Tejral, J. 2015:** Zum Problem der Feinschmiedeproduktion im Mitteldonauraum während des 5. Jahr-

- hundreds nach Chr. *Památky archeologické* CVI, 291–362.
- Theune, C., Winkelbauer, I., Fritzl, M., Greuβing, I., Lantschik, G., Weβling, R. 2012:** Das Land an der March im Mittelalter. *Archaeologica Austriaca* 93/2009, 79–150.
- Traykova, L. A. 2017:** *Kolanāt yuzhno ot Dolen Dunav – kraya na III – nachaloto na VII v.* Sofiya: Bālgarska akademiya na nakite.
- Trňáčková, Z. 1961:** K datování kostrového hrobu ze Slížan. *Památky archeologické* LII(2), 442–449.
- Vachůtová, D. 2007:** Sídliště z pozdní doby římské v Kostelci na Hané – Kozí bradě. In: E. Droberjar, O. Chvojka (eds.): *Archeologie barbarů 2006. Příspěvky z II. Protohistorické konference České Budějovice, 21.–24. 11. 2006.* Archeologické výzkumy v jižních Čechách. Supplementum 3(II). České Budějovice: Jihočeské muzeum v Českých Budějovicích, 395–432.
- Vachůtová, D. 2011:** Drehscheibenkeramik aus Jířkovic und anderen Fundplätzen in Mähren. Der Forschungsstand. In: J. Bemmann M. Hegewisch, M. Meyer, M. Schmauder (Hrsg.): *Drehscheibentöpferei im Barbaricum. Technologietransfer und Professionalisierung eines Handwerks am Rande des Römischen Imperiums.* Bonner Beiträge zur Vor- und Frühgeschichtlichen Archäologie 13. Bonn: Rheinische Friedrich-Wilhelms-Universität Bonn, Vor- und Frühgeschichtliche Archäologie, 309–314.
- Vallet, F., Kazanski, M., D. De Pirey 1995:** Eléments étrangers en Bourgogne dans la deuxième moitié du Ve siècle. In: H. Gaillard de Semainville (ed.): *Les Burgondes. Apports de l'archéologie.* Dijon: Association pour la Connaissance du Patrimoine de Bourgogne, 111–127.
- Varsik, V. 2008:** Germánske sídliská na juhozápadní Slovensku. Stručný prehľad bádania. In: E. Droberjar, B. Komoróczy, D. Vachůtová (eds.): *Barbarská sídliště. Chronologické, ekonomické a historické aspekty jejich vývoje ve světle nových archeologických nálezů (Archeologie barbarů 2007).* Spisy Archeologického ústavu AV ČR Brno 37. Brno: Archeologický ústav Akademie věd České republiky Brno, v. v. i., 37–45.
- Varsik, V. 2011:** *Slovensko na hraniciach Rímskej ríše. Kvádské sídlisko – vnútorná štruktúra a chronologický vývoj.* Trnava: Filozofická fakulta Trnavskej univerzity v Trnave.
- Vích, D. 2007:** Českomoravské pomezí v době římské. In: M. Hlava, D. Vích: *Laténské osídlení Boskovic-ka. Laténské osídlení Uničovska. Českomoravské pomezí v době římské.* Pravěk, Supplementum 17. Brno: Ústav archeologické památkové péče Brno, 173–229.
- Vích, D. 2008:** Nálezy doby římské v jižní části Malé Hané. In: E. Droberjar, B. Komoróczy, D. Vachůtová (eds.): *Barbarská sídliště. Chronologické, ekonomické a historické aspekty jejich vývoje (Archeologie barbarů 2007).* Spisy Archeologického ústavu AV ČR Brno 37. Brno: Archeologický ústav Akademie věd České republiky Brno, v. v. i., 147–160.
- Vích, D. 2014:** Spony z doby římské v severní části Boskovické brázd. *Archeologické rozhledy* LXVI(4), 704–730.
- Voβ, H.-U., Hammer, P., Lutz, J. 1998:** Römische und germanische Bunt- und Edelmetallfunde im Vergleich. Archäometallurgische Untersuchungen ausgehend von elbgermanischen Körpergräbern. *Bericht der Römisch-Germanischen Kommission* 79, 107–382.
- Wernard, J. 1998:** „*Hic scramasaxi loquuntur*“. Typologisch-chronologische Studie zum einschneidigen Schwert der Merowingerzeit in Süddeutschland. *Germania* 76, 747–787.
- Werner, J. 1962:** *Die Langobarden in Pannonien. Beiträge zur Kenntnis der langobardischen Bodenfunde vor 568.* München: Verlag der Bayerischen Akademie der Wissenschaften.
- Werner, J. 1981:** Zu einer elbgermanischen Fibel des 5. Jahrhunderts aus Gaukönigshofen, Ldkr. Würzburg. Ein Beitrag zu den Fibeln vom „Typ Wiesbaden“ und zur germanischen Punzornamentik. *Bayerische Vorgeschichtsblätter* 46, 227–254.
- Zeman, T. 2006:** Sídliště z pozdní doby římské ve Zlechově. Stav zpracování, východiska a cíle projektu. In: E. Droberjar, M. Lutovský (eds.): *Archeologie barbarů 2005.* Praha: Ústav archeologické památkové péče středních Čech, 451–469.
- Zeman, T. 2007:** Vorläufiger Bericht über die spätkaiserzeitliche Siedlung in Zlechov. In: J. Tejral (Hrsg.): *Barbaren im Wandel. Beiträge zur Kultur- und Identitätsumbildung in der Völkerwanderungszeit.* Spisy Archeologického ústavu AV ČR Brno 26. Brno: Archäologisches Institut der Akademie der Wissenschaften der Tschechischen Republik Brno, 277–305.
- Zeman, T. 2008:** Nové sídlištní nálezy tzv. zlechovského horizontu na jižní Moravě. In: Z. Měřínský, J. Klápště (eds.): *Moravskoslezská škola doktorských*

studii. *Seminář 1. Dissertationes Archaeologicae Brunensis/Pragensisque, Supplementum I.* Brno: Masarykova univerzita, 154–174.

Zeman, T. 2009a: Povodí Svitavy v pozdní době římské na základě drobných záchranných akcí. *Acta Musei Moraviae, scientiae sociales* XCIV(1–2), 99–124.

Zeman, T. 2009b: Archeologické datování kontra absolutní data na příkladu vybraných objektů ze sídliště ve Zlechově. *Zborník Slovenského národného múzea CIII, Archeológia* 19, 283–294.

Zeman, T. 2017: *Střední Pomoraví v době římské. Svědeckví povrchové prospekce.* Olomouc: Univerzita Palackého v Olomouci.

Resumé

Výhodně umístěná oblast Malé Hané (obr. 1) v historických hranicích Moravy (dnes část okresu Blansko v Jihomoravském kraji a část okresu Svitavy v Pardubickém kraji) byla v pozdní době římské (ve stupni C3 a zejména ve fázi C3b) výrazně osídlená (obr. 2–3). Proto do tohoto regionu pronikají římské importy (obr. 9) a rovněž předpokládáme kontakty ze severu s przeworskou kulturou (keramika na kruhu točená: drsné zásobnice i keramika jemná s vlešřovanými klikatkami; obr. 6–8). Ve stupni D1 pokračuje dovoz římských importů a jsou také doloženy kontakty k čerňachovské kultuře (zdobená přezka z Cetkovic; obr. 10: 3). Charakter pozdně svébských sídlišť na Malé Hané je dosud málo poznán s výjimkou lokality Jevíčko IV, kde od roku 2010 realizujeme systematický výzkum, o jehož podrobných výsledcích bude referováno na jiných místech. Nicméně již zde lze zmínit výskyt několika nadzemních staveb a dalších zahluobených objektů, které pravděpodobně tvořily dvorec. Ostatní výzkumy v regionu (Bořitov, Lysice a Chornice) poskytly jen několik objektů. Pouze v Bořitově měla být prozkoumána zahluobená chata, ale její půdorys nebyl publikován. Z ostatních lokalit včetně Jevíčka neznáme charakteristické zahluobené chaty a na poměrně rozsáhlé ploše výzkumu v Jevíčku by se již musely objevit. Výskyt nadzemních staveb v Jevíčku může souviset s poněkud jinými poměry v regionu, než jaké jsou patrné na jižní Moravě, a může indikovat přítomnost některých cizích skupin obyvatel z przeworské kultury. Jinak charakter a struktura svébských keramických nálezů (obr. 4–5) odpovídají skladbě, jaká je příznačná pro jihomoravská sídliště pozdní doby římské. Význam Malé Hané v pozdní době římské je rovněž zdůrazněn výskytem železné rudy a jejím zpracováním v hutnickém centru v Sudicích.

Po intenzivním svébským osídlení ve stupni C3 (fáze C3b), které pak vrcholil ve stupni D1, dochází na

Malé Hané k podstatnému vylidnění. Prozatím nemáme žádné průkazné doklady o existenci sídlišť z doby stěhování národů (kromě lokalit z přechodného stupně D1), nicméně ojedinělé kovové nálezy, v jednom případě i keramika (Lysice), naznačují využívání tohoto regionu v 5. století. Nález keramického pohárku z Lysic (obr. 12: 7) lze datovat do stupně D1 nebo až do stupně D2 a svědčí o kontaktech s labskogermánským osídlením středních Čech, možná přímo s vinařskou skupinou. Na Malé Hané z doby stěhování národů registrujeme 12 lokalit (obr. 12: 7) a dále dvě naleziště (Křenov a Bedřichov) v jejím těsném sousedství (západně od Malé Hané). Ojedinělé nálezy reprezentují zejména součásti oděvu (spony a přezky), fragment koňského postroje a tři meče. Některé nálezy mohou být tzv. ztrátové (některé součásti oděvu nebo fragment kování koňského postroje z 5. století a dva langobardské artefakty ze 6. století), jiné prokazují pobyt barbarů na Malé Hané (kostrový hrob z Knínic).

Ke zpřesnění chronologie nálezů z 5. století přispívají hlavně spony a některé další artefakty. Stupeň D2 charakterizují spona typu Drösing/Belgrade z Jevíčka (obr. 14: 1), kování z koňského postroje ve stylu Untersiebenbrunn z Uhřic (obr. 13: 1) a patrně hunský sax z Křenova (obr. 18: 1). Pro stupeň D3 je důležitý hrob v Knínicích se sponou typu Gursuf varianty Sokolnice-Szekszárd (obr. 16: 2) a spona typu Slížany ze Světlé (obr. 15: 7). Mezi nálezy přezek z 5. století (obr. 17) lze přesněji datovat snad pouze jednu (s výrazně zesíleným rámečkem z Vážan; obr. 17: 4), a to do stupně D3. Výše uvedené nálezy pak prokazují silné vazby k jižní Moravě a ke střednímu Podunají, resp. k podunajsko-východogermánskému kulturnímu okruhu památek z 5. století.

Ještě méně nálezů máme k dispozici pro mladší dobu stěhování národů (konec 5. a 6. století), resp. pro stupeň E. Stříbrné zlacené nákončí opasku zdobené víceřadým pletencem v technice vrubořezu (obr. 20: 1) a fragment přezky se štítkem na trnu (obr. 20: 2) – oba artefakty nalezené v Jevíčku – náleží mezi charakteristické součásti oděvu Langobardů. Pokud i další dva artefakty (spathy z Míchova a Bedřichova; obr. 19) lze považovat za součást langobardské hmotné kultury, což nemůžeme s jistotou říci, nicméně je to pravděpodobné, pak Malá Haná musela fungovat jako průchozí oblast pro Langobardy na jejich cestě z Čech na jižní Moravu a dále do Podunají.

Ačkoli z ojedinělých nálezů nelze vyvozovat rozsáhlejší závěry, mnozíci se doklady kovových předmětů z doby stěhování národů na Malé Hané a zejména jejich kvalita a výpovědní hodnota napovídají tomu, že sledovaný region nemusel být zejména v 5. století zcela na okraji dění. Díky zintenzivnění zájmu o tuto oblast můžeme do budoucna očekávat nejen korekce některých našich tvrzení, ale rovněž posun v poznání bouřlivého 5. století a snad i století následujícího.

Contacts

Eduard Droberjar

Department of Archaeology
Faculty of Arts, University of Hradec Králové
Rokitanského 62
CZ-500 03 Hradec Králové
&
Institute of Archaeology
Slovak Academy of Sciences
Akademická 2
SK-949 21 Nitra
droberjar@seznam.cz

Radka Knápek

Department of Archaeology
Faculty of Arts, University of Hradec Králové
Rokitanského 62
CZ-500 03 Hradec Králové
&
The Czech Academy of Sciences
Institute of Archaeology, Brno
Čechyňská 363/19
CZ-602 00 Brno
radka.urbankova@gmail.com

Zuzana Jarůšková

Museum of the Boskovice Region
Hradní 642/1
CZ-680 01 Boskovice
jaruskova@muzeum-boskovicka.cz

PŘEHLED VÝZKUMŮ

Seznam ročníků, List of Volumes, Liste der Jahrgänge

ročník volume Jahrgang	název title Titel	rok vydání published in Erscheinungsjahr
1	Přehled výzkumů 1956	1959
2	Přehled výzkumů 1957	1958
3	Přehled výzkumů 1958	1958
4	Přehled výzkumů 1959	1960
5	Přehled výzkumů 1960	1961
6	Přehled výzkumů 1961	1962
7	Přehled výzkumů 1962	1963
8	Přehled výzkumů 1963	1964
9	Přehled výzkumů 1964	1965
10	Přehled výzkumů 1965	1966
11	Přehled výzkumů 1966	1967
12	Přehled výzkumů 1967	1968
13	Přehled výzkumů 1968	1970
14	Přehled výzkumů 1969	1971
15	Přehled výzkumů 1970	1971
16	Přehled výzkumů 1971	1972
17	Přehled výzkumů 1972	1973
18	Přehled výzkumů 1973	1974
19	Přehled výzkumů 1974	1975
20	Přehled výzkumů 1975	1977
21	Přehled výzkumů 1976	1978
22	Přehled výzkumů 1977	1980
23	Přehled výzkumů 1978	1980
24	Přehled výzkumů 1979	1981
25	Přehled výzkumů 1980	1982
26	Přehled výzkumů 1981	1983
27	Přehled výzkumů 1982	1984
28	Přehled výzkumů 1983	1985
29	Přehled výzkumů 1983	1987
30	Přehled výzkumů 1985	1987
31	Přehled výzkumů 1986	1989
32	Přehled výzkumů 1987	1990
33	Přehled výzkumů 1988	1991
34	Přehled výzkumů 1989	1993

ročník volume Jahrgang	název title Titel	rok vydání published in Erscheinungsjahr
35	Přehled výzkumů 1990	1993
36	Přehled výzkumů 1991	1993
37	Přehled výzkumů 1992	1996
38	Přehled výzkumů 1993-1994	1997
39	Přehled výzkumů 39 (1995-1996)	1999
40	Přehled výzkumů 40 (1997-1998)	1999
41	Přehled výzkumů 41 (1999)	2000
42	Přehled výzkumů 42 na obálce název Přehled výzkumů 42 (2000)	2001
43	Přehled výzkumů 43	2002
44	Přehled výzkumů 44	2003
45	Přehled výzkumů 45	2004
46	Přehled výzkumů 46	2005
47	Přehled výzkumů 47	2006
48	Přehled výzkumů 48	2007
49	Přehled výzkumů 49	2008
50	Přehled výzkumů 50	2009
51	Přehled výzkumů 51	2010
52	Přehled výzkumů 52-1	2011
	Přehled výzkumů 52-2	2011
53	Přehled výzkumů 53-1	2012
	Přehled výzkumů 53-2	2012
54	Přehled výzkumů 54-1	2013
	Přehled výzkumů 54-2	2013
55	Přehled výzkumů 55-1	2014
	Přehled výzkumů 55-2	2014
56	Přehled výzkumů 56-1	2015
	Přehled výzkumů 56-2	2015
57	Přehled výzkumů 57-1	2016
	Přehled výzkumů 57-2	2016
58	Přehled výzkumů 58-1	2017
	Přehled výzkumů 58-2	2017
59	Přehled výzkumů 59-1	2018
	Přehled výzkumů 59-2	2018

YURI E. DEMIDENKO, PETR ŠKRDLA, JOSEBA RIOS-GARAIzar
IN BETWEEN GRAVETTIAN AND EPIGRAVETTIAN IN CENTRAL AND EASTERN EUROPE: A PECULIAR
LGM EARLY LATE UPPER PALEOLITHIC INDUSTRY

JAROSLAV BARTÍK, PETR ŠKRDLA, JAN NOVÁK
MOHELNO-PLEVOVCE V KONTEXTU LOKÁLNÍHO LENGYELSKÉHO OSÍDLENÍ A PŘÍRODNÍHO PROSTŘEDÍ

RADKA KNÁPEK, ONDREJ ŠEDO
DEPOZITA IDENTIFIKOVANÁ V ŘÍMSKÝCH PŘÍKOPECH NA LOKALITĚ MUŠOV-NEURISSEN
A JEJICH PŘÍKLADY ZAZNAMENANÉ VE VYBRANÝCH AREÁLECH S DOKLADY POBYTU ŘÍMSKÝCH VOJSK

EDUARD DROBERJAR, RADKA KNÁPEK, ZUZANA JARUŠKOVÁ
THE IMPORTANCE OF FINDS FROM THE MIGRATION PERIOD IN MALÁ HANÁ (MORAVIA)

ZUZANA LOSKOTOVÁ
LATE MIGRATION PERIOD SQUARE-HEADED BOW BROOCHES DECORATED WITH KNOBS IN THE CONTEXT
OF THE RECENT FIND IN MUŠOV, MORAVIA

PŘEHLED VÝZKUMŮ NA MORAVĚ A VE SLEZSKU 2018

PALEOLIT

NEOLIT

ENEOLIT

DOBA BRONZOVÁ

DOBA ŽELEZNÁ

DOBA ŘÍMSKÁ A DOBA STĚHOVÁNÍ NÁRODŮ

