

ARCHEOLOGICKÝ ÚSTAV AKADEMIE VĚD ČESKÉ REPUBLIKY V BRNĚ

PŘEHLED VÝZKUMŮ

59-2



BRNO 2018

PŘEHLED VÝZKUMŮ

Recenzovaný časopis
Peer-reviewed journal

Ročník 59
Volume 59

Číslo 2
Issue 2

Předseda redakční rady
Head of editorial board

Pavel Kouřil

Redakční rada
Editorial board

Herwig Friesinger, Václav Furmánek, Janusz K. Kozłowski,
Alexander Ruttikay, Jiří A. Svoboda, Jaroslav Tejral, Ladislav Veliačik

Odpovědný redaktor
Editor in chief

Rudolf Procházka, Petr Škrdla

Výkonná redakce
Assistant Editors

Hedvika Břínková, Zdenka Kosarová, Šárka Krupičková, Olga Lečbychová,
Zuzana Loskotová, Ladislav Nejman, Zdeňka Pavková, Rudolf Procházka,
Stanislav Stuchlík, Lubomír Šebela, Šimon Ungerman

Technická redakce, sazba
Executive Editors, Typography

Azu design, s. r. o.

Software
Software

Adobe InDesign CC

Fotografie na obálce

Uherské Hradiště, Mariánské náměstí. Falzum arabské mince z druhé poloviny 8. století (obr. 81, str. 277).

Cover Photography

Uherské Hradiště, Mariánské náměstí (Square). Falsum of the Arabic coin from the 2nd half of the 8th century (Fig. 81, Pg. 277).

Adresa redakce
Address

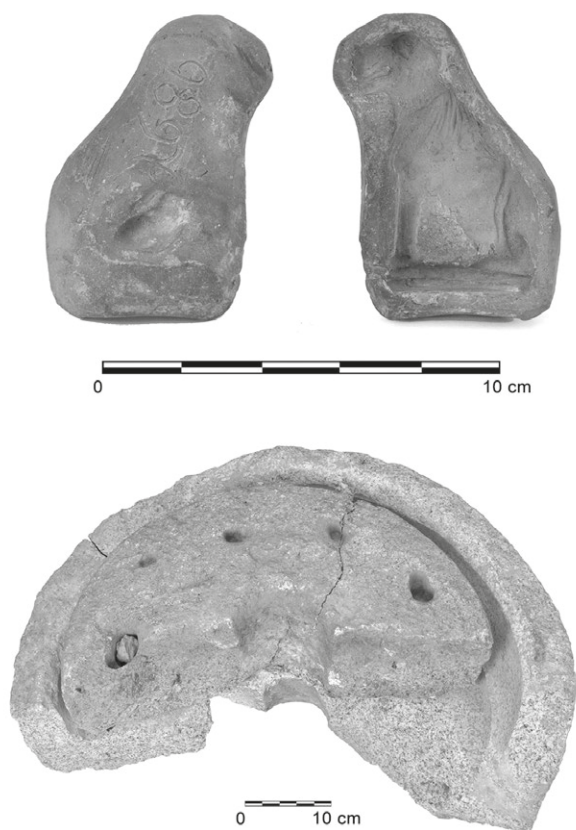
Archeologický ústav AV ČR, Brno, v. v. i.
Čechyňská 363/19
602 00 Brno
IČ: 68081758
E-mail: pv@arub.cz
Internet: <http://www.arub.cz/prehled-vyzkumu.html>

Tisk
Print

Azu design, s. r. o.
Bayerova 805/40
602 00 Brno

ISSN 1211-7250 (Print)
ISSN 2571-0605 (Online)
MK ČR E 18648
Vychází dvakrát ročně
Vydáno v Brně roku 2018
Náklad 400 ks

Časopis je uveden na Seznamu neimpaktovaných recenzovaných periodik vydávaných v ČR.
Časopis je uveden v citační databázi SCOPUS a na seznamu vědeckých časopisů ERIH PLUS.
Copyright ©2018 Archeologický ústav AV ČR, Brno, v. v. i., and the authors.



Obr. 78. Telč, Náměstí Zachariáše z Hradce 48. Keramická forma s vročením 1686, dole kamenný žernov z výbavy hrnčířské dílny. Archiv Archaia Brno, z. ú.

Fig. 78. Telč, Náměstí Zachariáše z Hradce 48 (Square). A ceramic mould with 1686 dating; below: grinding stone from pottery workshop. Archive of Archaia Brno.



Obr. 79. Telč, Náměstí Zachariáše z Hradce 48. Snímek skladu hrnčířské hlíny obložený keramickými deskami. Archiv Archaia Brno, z. ú.

Fig. 79. Telč, Náměstí (Square) Zachariáše z Hradce 48 (Square). Photo of clay deposit walled by ceramic plates. Archive of Archaia Brno.

TLUMAČOV (K. Ú. TLUMAČOV NA MORAVĚ, OKR. ZLÍN)

Intravilán, parc. č. 52. Novověk. Kostel, hřbitov. Záchraný výzkum.

Lokalizace nálezů: ZM ČR 1 : 10 000, list 25-31-18, v okolí bodu 224/276 mm od Z/J s. č.

V průběhu archeologického dohledu prováděného na stavbě související s odvlhčením zdiva kostela došlo k narušení skládek lidských kostí u SZ stěny kostela. Jejich vznik může souviset s přístavbou sakristie. Vyzvednuté lidské ostatky byly uloženy do výkopu u JV stěny kostela.

Adam Fojtík, Miroslav Popelka

Resumé

Tlumačov (Kat. Tlumačov na Moravě, Bez. Zlín), Innenbereich der Gemeinde, Parz. Nr. st. 52. Neuzeit. Kirche, Kirchhof. Rettungsgrabung.

TROUBSKO (OKR. BRNO-VENKOV)

„Horní louky“, parc. č. 1289/65. Vrcholný či pozdní středověk. Zásobní jáma. Záchraný výzkum.

Lokalizace: S-JTSK 1161724.40:606371.86, 1161780.62:606314.85, 1161849.15:606370.74, 1161832.55:606391.05, 1161883.94:606433.38 a 1161864.89:606472.34.

V roce 2017 uskutečnili pracovníci Ústavu archeologické památkové péče Brno, v. v. i., záchrané výzkumy na pozemcích parc. č. 1289/19, 1289/20, 1289/21, 1289/22, 1289/23, 1289/24, 1289/26, 1289/27, 1289/65, 1289/70, 1289/72, 1289/83 a 1289/84 v trati Horní louky v souvislosti s výstavbou obslužné komunikace a objektů pro výrobu a podnikání. Uvedené pozemky jsou situovány v západní třetině dřívější polní tratě Horní louky, která se rozkládá v západním sousedství místní části Veselka a je vymezena na severu komunikací silnice II/602 (ulice Jihlavská), na východě stávajícím areálem čerpací stanice pohon-

ných hmot a autobazaru, na jihu náspem dálnice D1 a na západě hranic s katastrálním územím Popůvky u Brna.

Vedle pozůstatků pravěkých, respektive protohistorických sídlištních a pohřebních aktivit (viz oddíly Neolit, Eneolit, Doba bronzová a Doba železná v prvním čísle tohoto ročníku) byla na parcele č. 1289/65 odkryta solitérní zásobní jáma zasahující až 2,8 m do podloží, která podle získaného zlomku keramické nádoby patří do vrcholného či pozdního středověku.

Michal Přichystal

Resumé

Troubsko (Bez. Brno-venkov), „Horní louky“, Parz. Nr. 1289/65. Hochmittelalter – Spätmittelalter. Vorratsgrube. Rettungsgrabung.

TŘEBĚTICE (OKR. KROMĚŘÍŽ)

„Koleno“. Středověk. Sídliště. Záchraný výzkum.

Archeologickým dohledem, vyvolaným stavbou rychlostní silnice R4901, byly při přeložce silnice Holešov – Zahnašovice objeveny archeologické objekty datované do období středověku. Skrývky zeminy proběhly po obou stranách stávající cesty, v úseku mezi odbočkou k průmyslové zóně od strany Holešova a přemostění řeky Mojeny od strany Zahnašovic. Skrývka zeminy neproběhla na podloží a téměř celý prostor o délce cca 800 m a šířce max. 20 m bylo nutné prozkoumat kontrolními sondami.

Archeologické objekty byly objeveny poblíž potoka Mojena, na jižní straně zkoumané plochy, v pásu uzavřeném mezi body GPS: 49.3118047N, 17.5449250E a 49.3129611N, 17.5450128E. Nově objevená lokalita se nachází v ploché krajině, jen mírně převyšující plytké údolí říčky Mojeny.

Během ručních skrývek zde bylo zachyceno sedm objektů. Mezi objekty si pozornost zasluhují dvě jámy. První je jáma střední velikostí oválného tvaru a mísovitého řezu, o průměru 1,50 m. Z jámy bylo vyzvednuto větší množství keramických střepů, kamenů a jeden valoun kovářské (?) strusky.

Druhý objekt představuje relikt zahloubeného objektu pravidelného obdélného tvaru orientovaného ve směru S–J, o rozměrech 2,90 m × 2,90 m. Výplň objektu tvořily dvě vrstvy. Horní vrstva, o maximální síle 0,25 m, byla vrstva kamenů promísených s četnými střepy a zvířecími kostmi. Spodní vrstva, silná jen cca 0,06 m a na okrajích jen 0,01 m, byla chudší na nálezy, ovšem její okraje vyznačovaly hranice a tvar ob-

jektu. U jižního okraje objektu, přibližně uprostřed jámy, byla objevena sloupová jamka.

Keramiku získanou z prozkoumaných objektů lze datovat do 13.–14. století.

Arkadiusz Tajer

Resumé

Třebětice (Bez. Kroměříž), „Koleno“. Spätmittelalter. Siedlung. Rettungsgrabung.

TŘEBÍČ (OKR. TŘEBÍČ)

Sokolská ulice, Karlovo náměstí, Komenského náměstí, Žerotínovo náměstí, ulice Pod Zámkem. Středověk, novověk. Město. Záchraný výzkum.

Sledované zemní práce v souvislosti s pokládkou optického kabelu tzv. metropolitní sítě internetu lze z archeologického pohledu rozdělit do několika úseků. Pozitivní nálezy přinesl úsek výkopu na Karlově náměstí před č. 104/55 (dnešní radnice). Zde byla v hloubce přibližně 0,6 m narušena tmavě hnědá uloženina, obsahující desítky fragmentů převážně kuchyňské keramiky (zejména tzv. zásobnic), vše rámcově datovatelné do 13. století.

Podobná situace nastala v ulici Pod Zámkem, kde byla před č. p. 1003 v hloubce cca 1 m narušena tmavá šedohnědá uloženina obsahující keramický materiál ze 13.–14. století. Zajímavý byl zejména nálezy čtyř keramických pokliček uložených v těsné blízkosti u sebe. V téže trase v prostoru před současnými tenisovými kurty byly zachyceny uloženiny stopově obsahující novověkou keramiku a také osteologický materiál (hovězí kosti) použitý pravděpodobně jako surovina pro výrobu kostěných předmětů. Čistě recentní situace se vyskytly na většině zbylých částí trasy v centru města a na Komenského náměstí.

Aleš Hoch

Resumé

Třebíč (Třebíč District), Sokolská Street, Karlovo náměstí (Square), Komenského náměstí (Square), Žerotínovo náměstí (Square), Pod Zámkem Street. Late Middle Ages. Medieval waste layers, pottery hoard. Rescue excavation.