

ARCHEOLOGICKÝ ÚSTAV AKADEMIE VĚD ČESKÉ REPUBLIKY V BRNĚ

PŘEHLED VÝZKUMŮ

59-2



BRNO 2018

PŘEHLED VÝZKUMŮ

Recenzovaný časopis
Peer-reviewed journal

Ročník 59
Volume 59

Číslo 2
Issue 2

Předseda redakční rady
Head of editorial board

Pavel Kouřil

Redakční rada
Editorial board

Herwig Friesinger, Václav Furmánek, Janusz K. Kozłowski,
Alexander Ruttikay, Jiří A. Svoboda, Jaroslav Tejral, Ladislav Veliačik

Odpovědný redaktor
Editor in chief

Rudolf Procházka, Petr Škrdla

Výkonná redakce
Assistant Editors

Hedvika Břínková, Zdenka Kosarová, Šárka Krupičková, Olga Lečbychová,
Zuzana Loskotová, Ladislav Nejman, Zdeňka Pavková, Rudolf Procházka,
Stanislav Stuchlík, Lubomír Šebela, Šimon Ungerman

Technická redakce, sazba
Executive Editors, Typography

Azu design, s. r. o.

Software
Software

Adobe InDesign CC

Fotografie na obálce

Uherské Hradiště, Mariánské náměstí. Falzum arabské mince z druhé poloviny 8. století (obr. 81, str. 277).

Cover Photography

Uherské Hradiště, Mariánské náměstí (Square). Falsum of the Arabic coin from the 2nd half of the 8th century (Fig. 81, Pg. 277).

Adresa redakce
Address

Archeologický ústav AV ČR, Brno, v. v. i.
Čechyňská 363/19
602 00 Brno
IČ: 68081758
E-mail: pv@arub.cz
Internet: <http://www.arub.cz/prehled-vyzkumu.html>

Tisk
Print

Azu design, s. r. o.
Bayerova 805/40
602 00 Brno

ISSN 1211-7250 (Print)
ISSN 2571-0605 (Online)
MK ČR E 18648
Vychází dvakrát ročně
Vydáno v Brně roku 2018
Náklad 400 ks

Časopis je uveden na Seznamu neimpaktovaných recenzovaných periodik vydávaných v ČR.
Časopis je uveden v citační databázi SCOPUS a na seznamu vědeckých časopisů ERIH PLUS.
Copyright ©2018 Archeologický ústav AV ČR, Brno, v. v. i., and the authors.

vy překryté hnědou svahovou zeminou. Při její sondáži byl mimo jiné získán také raně středověký keramický soubor. Dále byl zachycen novověký krecht, jehož zásyp byl čitelný téměř po úroveň současného terénu.

Adam Fojtík, Miroslav Popelka

Resumé

Šelešovice (Bez. Kroměříž), „Pod rozdílly“. Frühmittelalter. Siedlung. Rettungsgrabung.

ŠTĚPÁNOV (K. Ú. STÁDLO, OKR. OLMOUC)

Stádlo, průjezd domu č. p. 138. Středověk. Vesnice. Záchranný výzkum.

Lokalizace: S-JSTK (X:Y) – 1108934.873 : 545928.392

Na jaře 2017 byl v průjezdu domu č. p. 138 ve Stádle zdokumentován sídlištní objekt ve výkopu kanalizace. Nepočtené nálezy keramiky situaci datují do 13. století.

Marek Kalábek

Resumé

Štěpánov (Kat. Stádlo, Bez. Olomouc), Hs.-Nr. 138. Mittelalter. Siedlung. Rettungsgrabung.

TELČ (OKR. JIHLAVA)

Náměstí Zachariáše z Hradce 48. Středověk, raný novověk. Město, dům hrnčíře. Záchranný výzkum.

Archeologický výzkum probíhal formou terénních odkryvů či dokumentace nadzemního zdiva na čtyřech různých místech, a to v prostoru přízemí, zadní sklepní části, zahrady a venkovního loubí.

Nejstarší středověké nálezy, zachycené v prostoru současného přízemí, měly podobu několika zahloubených objektů neurčitelné funkce, kúlových jam a útržků plošných vrstev. Datovány jsou na základě nálezů mincí a prstenu na přelom 12. a 13. století.

V letech 1643 – 12. 4. 1842 bylo v domě provozováno hrnčířské řemeslo (Rampula 1999). Unikátní je nález souboru keramických forem spjatých s hrnčířstvím a kamnářstvím. Formy na výrobu keramických figurek byly někdy i s vročením, umožňujícím přiřazení nálezů ke konkrétnímu historicky známému

majiteli domu a tedy i výrobcí. Například formu psa s letopočtem 1686 můžeme ztotožnit s působením hrnčíře Matěje Millera (doložen 1671–1695).

V prostoru zadního sklepa v jižním rohu byla při bouracích pracích zdokumentována výrazná zděná konstrukce. Po odbourání její čelní (severozápadní) stěny se ukázalo, že prostor za ní je dutý a vyplněný cihlářskou hlinou. Vnitřní stěny stavby byly obloženy cihlami a pálenými hliněnými pláty. Stavbu o rozměrech 1,8 × 0,95 m lze jednoznačně interpretovat jako sklad cihlářské hlíny vybudovaný při, nebo krátce po barokní přestavbě domu (tedy nejdříve v první polovině 18. století). Ve sklepě mezi deponiemi keramického odpadu bylo nalezeno i torzo dvojice žernovů (ležák a běhoun). Typologicky odpovídají mlecím kamenům z 16.–17. století v rudních mlýnech. Na pracovní straně běhounu jsou patrné rotačně vzniklé rýhy od mletí tvrdších materiálů – hornin. Nález lze volně spojit s činností hrnčíře a kamnáře, který mohl mlít ostřivo, popř. křemen na glazury, či slídu na povrchovou výzdobu kachlů apod.

Mladší středověké situace byly odkryty v zadním dvorním traktu, kde se díky vzlínání spodní vody dochovaly dva do podloží zapuštěné objekty. V prvním případě šlo o dno sudu, v druhém o obdélný pravoúhlý výkop s výdřevou konstruovanou stylem pero – drážka. Dendrochronologické datování určilo smýcení jednoho z konstrukčních prvků výdřevy na rok 1476.

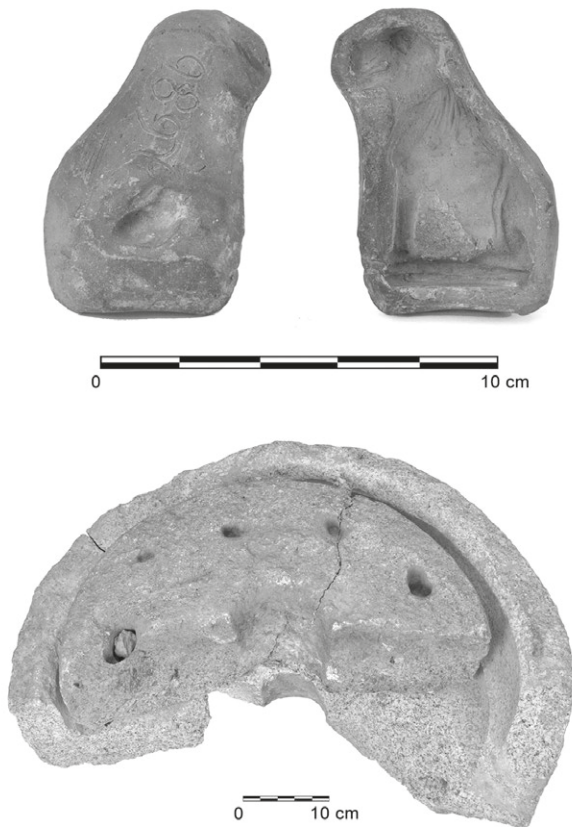
Aleš Hoch, Šimon Kochan

Literatura

Rampula, J. 1999: Domy v Telči. Historie a ochrana kulturního dědictví 1. Telč: Aristocrat.

Resumé

Telč (Jihlava District), Náměstí Zachariáše z Hradce 48 (Square). Post medieval potter-house, ceramic moulds, grinding stone from pottery workshop, clay deposit lined with ceramic plates. Rescue excavation.



Obr. 78. Telč, Náměstí Zachariáše z Hradce 48. Keramická forma s vročením 1686, dole kamenný žernov z výbavy hrnčířské dílny. Archiv Archaia Brno, z. ú.

Fig. 78. Telč, Náměstí Zachariáše z Hradce 48 (Square). A ceramic mould with 1686 dating; below: grinding stone from pottery workshop. Archive of Archaia Brno.



Obr. 79. Telč, Náměstí Zachariáše z Hradce 48. Snímek skladu hrnčířské hlíny obložený keramickými deskami. Archiv Archaia Brno, z. ú.

Fig. 79. Telč, Náměstí (Square) Zachariáše z Hradce 48 (Square). Photo of clay deposit walled by ceramic plates. Archive of Archaia Brno.

TLUMAČOV (K. Ú. TLUMAČOV NA MORAVĚ, OKR. ZLÍN)

Intravilán, parc. č. 52. Novověk. Kostel, hřbitov. Záchraný výzkum.

Lokalizace nálezů: ZM ČR 1 : 10 000, list 25-31-18, v okolí bodu 224/276 mm od Z/J s. č.

V průběhu archeologického dohledu prováděného na stavbě související s odvlhčením zdiva kostela došlo k narušení skládek lidských kostí u SZ stěny kostela. Jejich vznik může souviset s přístavbou sakristie. Vyzvednuté lidské ostatky byly uloženy do výkopu u JV stěny kostela.

Adam Fojtík, Miroslav Popelka

Resumé

Tlumačov (Kat. Tlumačov na Moravě, Bez. Zlín), Innenbereich der Gemeinde, Parz. Nr. st. 52. Neuzeit. Kirche, Kirchhof. Rettungsgrabung.

TROUBSKO (OKR. BRNO-VENKOV)

„Horní louky“, parc. č. 1289/65. Vrcholný či pozdní středověk. Zásobní jáma. Záchraný výzkum.

Lokalizace: S-JTSK 1161724.40:606371.86, 1161780.62:606314.85, 1161849.15:606370.74, 1161832.55:606391.05, 1161883.94:606433.38 a 1161864.89:606472.34.

V roce 2017 uskutečnili pracovníci Ústavu archeologické památkové péče Brno, v. v. i., záchrané výzkumy na pozemcích parc. č. 1289/19, 1289/20, 1289/21, 1289/22, 1289/23, 1289/24, 1289/26, 1289/27, 1289/65, 1289/70, 1289/72, 1289/83 a 1289/84 v trati Horní louky v souvislosti s výstavbou obslužné komunikace a objektů pro výrobu a podnikání. Uvedené pozemky jsou situovány v západní třetině dřívější polní tratě Horní louky, která se rozkládá v západním sousedství místní části Veselka a je vymezena na severu komunikací silnice II/602 (ulice Jihlavská), na východě stávajícím areálem čerpací stanice pohon-