

ARCHEOLOGICKÝ ÚSTAV AKADEMIE VĚD ČESKÉ REPUBLIKY V BRNĚ

PŘEHLED VÝZKUMŮ

59-2



BRNO 2018

PŘEHLED VÝZKUMŮ

Recenzovaný časopis
Peer-reviewed journal

Ročník 59
Volume 59

Číslo 2
Issue 2

Předseda redakční rady
Head of editorial board

Pavel Kouřil

Redakční rada
Editorial board

Herwig Friesinger, Václav Furmánek, Janusz K. Kozłowski,
Alexander Ruttikay, Jiří A. Svoboda, Jaroslav Tejral, Ladislav Veliačik

Odpovědný redaktor
Editor in chief

Rudolf Procházka, Petr Škrdla

Výkonná redakce
Assistant Editors

Hedvika Břínková, Zdenka Kosarová, Šárka Krupičková, Olga Lečbychová,
Zuzana Loskotová, Ladislav Nejman, Zdeňka Pavková, Rudolf Procházka,
Stanislav Stuchlík, Lubomír Šebela, Šimon Ungerman

Technická redakce, sazba
Executive Editors, Typography

Azu design, s. r. o.

Software
Software

Adobe InDesign CC

Fotografie na obálce

Uherské Hradiště, Mariánské náměstí. Falzum arabské mince z druhé poloviny 8. století (obr. 81, str. 277).

Cover Photography

Uherské Hradiště, Mariánské náměstí (Square). Falsum of the Arabic coin from the 2nd half of the 8th century (Fig. 81, Pg. 277).

Adresa redakce
Address

Archeologický ústav AV ČR, Brno, v. v. i.
Čechyňská 363/19
602 00 Brno
IČ: 68081758
E-mail: pv@arub.cz
Internet: <http://www.arub.cz/prehled-vyzkumu.html>

Tisk
Print

Azu design, s. r. o.
Bayerova 805/40
602 00 Brno

ISSN 1211-7250 (Print)
ISSN 2571-0605 (Online)
MK ČR E 18648
Vychází dvakrát ročně
Vydáno v Brně roku 2018
Náklad 400 ks

Časopis je uveden na Seznamu neimpaktovaných recenzovaných periodik vydávaných v ČR.
Časopis je uveden v citační databázi SCOPUS a na seznamu vědeckých časopisů ERIH PLUS.
Copyright ©2018 Archeologický ústav AV ČR, Brno, v. v. i., and the authors.



Obr. 68. Náměšť na Hané. AR štýrský fenik Friedricha III. Foto L. Hlubek.

Abb. 68. Náměšť na Hané. Der steierische Pfennig, Friedrich III. Foto L. Hlubek.

NÁMĚŠŤ NAD OSLAVOU (OKR. TŘEBÍČ)

Komenského náměstí 53. Středověk, novověk. Sklepení. Záchraný výzkum.

Výzkum vyvolaný neohlášenou stavbou sportovního sálu v místě bývalé farské zahrady přinesl kromě ojedinělého fragmentu štípané kamenné industrie především nález zaniklých sklepních prostor. Odkrytý suterén se nacházel pod dnešním Komenského náměstím a v minulosti byl přístupný zděnou chodbou z budovy na parcele č. 97 (dnešní ZŠ Komenského). Jádru sklepa o rozměrech 2,8 × 4,7 m bylo zaklenuto kamennou valenou klenbou. Přístupová šíje i protější nika byly vystavěny z kombinovaného kameno-cihlového zdiva. Zánik sklepa můžeme spojit se zbořením staré školní budovy v roce 1893 a postavením nové.

Jakub Těsnohlídek, Šimon Kochan

Resumé

Náměšť nad Oslavou (Třebíč District), Komenského náměstí 53 (Square). Unannounced construction of school gymnasium in Náměšť nad Oslavou. Solitary flint artefact, cellar form 18th – 19th century, buried in 1893. Rescue excavation.

OLOMOUČ (K. Ú. OLOMOUČ-MĚSTO, OKR. OLOMOUČ)

Ulice Křížkovského 10, č. p. 512, parc. č. st. 208. Raný středověk až novověk. Předhradí, město, hřbitov. Záchraný výzkum.

Třetí sezónu pokračoval záchraný výzkum vyvolaný celkovou rekonstrukcí budovy č. p. 512 na Kříž-

kovského ulici v Olomouci (blíže viz Dehnerová, Šlézar 2016; 2017). Výzkum v prostoru nových místností v suterénu severního křídla budovy byl zahájen v září 2016 a ukončen v červnu 2017. Zároveň probíhaly dohledy při výkopových pracích (zejm. inženýrské sítě) na celém staveništi. Jako i v minulých letech prováděl výzkum Národní památkový ústav, územní odborné pracoviště v Olomouci ve spolupráci s katedrou historie Univerzity Palackého v Olomouci, se společností Archaia Olomouc a Archeologickým centrem Olomouc. Následující příspěvek je vzhledem k probíhajícímu laboratornímu ošetření nálezů jen předběžnou informací o výzkumu a některé informace budou zpřesněny po celkovém zpracování výsledků i analýz.

Dvě zkoumané plochy v severním křídle měly rozměry 6,3 × 7 m a 6,5 × 10 m, mocnost archeologicky prozkoumaného terénu dosáhla 2,5–2,7 m. Potvrdil se pokles geologického podloží k severu oproti nádvoří o zhruba 2,5 m; povrch okrového až žlutého písku se nacházel přibližně v úrovni podlah suterénu.

Vzhledem k tomu, že zkoumaný prostor se nacházel v areálu farního hřbitova (zrušen 1784) při kostele sv. Petra, největší objem nálezů tvořily právě hroby v několika patrech nad sebou o celkové mocnosti přibližně 1,8–2 m. Celkem bylo odkryto 486 kostrových hrobů s převažující orientací V–Z (s odchylkami), hlavou k západu (jen dva případy opačného uložení zesnulého). Pro nejpočetněji zastoupený novověký (zejm. barokní) horizont hrobů bylo typické ukládání v rakvích (stopy po zetlelém dřevu, otisk prkna v hlíně, hřebíky) a častá přítomnost devocionálií, jako křížky, růžence, medailky nebo vzácně svaté obrázky malované na skle, případně pak součásti oděvů, ozdoby (knoflíky, sponky, čelenky, kovové součásti vlasových ozdob nebo čepečků). Jen asi 5 % hrobů, a to v nejnižší úrovni hřbitovního horizontu, bylo zcela bez vybavy a velmi předběžně by se mohly zařadit do období vrcholného středověku.

Spodní úroveň hrobů byla zapuštěna do mladohradištního sídlištního horizontu o mocnosti 0,5–0,7 m. Mladohradištní souvrství bylo tvořeno sídlištními vrstvami a přibližně desítkou zahloubených objektů, mnohdy v superpozicích. V rámci mladohradištního souvrství byly odkryty stopy konstrukcí staveb v podobě kúlových jamek. Nejvýraznější strukturou však byl relikt pravoúhlé stavby s dřevěným (trámovým) základovým věncem (snad srub?, k. 4560). Zjištěná délka jižní strany byla 6 m. Obě další strany (východní a západní) byly odkryty v délce 5 m. Vzhledem k narušení severní strany této pravoúhlé stavby zdířem stojící budovy nejsou jasné celkové rozměry objektu. Východním směrem od uvedeného objektu se nacházel pozůstatek obdobné pravoúhlé stavby se zbytky dřevěných konstrukcí (k. 7269, k. 7329) o zjištěných rozměrech 2,6 m × minimálně 1,8 m (severní hranice byla opět mimo zkoumanou plochu). Vnitřní prostor tohoto

objektu byl rozčleněn, což dokládá linie sloupových jamek. Uvnitř objektu se nacházel zbytek zapuštěné pece s kamennou konstrukcí (k. 7569). Nad úrovní těchto pozůstatků staveb se na ploše zhruba 6 m² nacházela vrstva (k. 7201), která byla zhruba z třetiny tvořena fragmenty žluté zvětralé písčité malty s drobkami vápna, uhlíků a střípky lastur mlžů.

Spodní partie mladohradištního souvrství přecházela bez výrazného předělu do středohradištního horizontu o mocnosti kolem 0,15 m s těžištěm v 1. polovině 10. století. Níže již následovala úroveň pravěkých vrstev (kultura s nálevkovitými poháry, věteřovská skupina, komplex lužických popelnicových polí) o síle max. 0,2 m, ležící na písčitém podloží.

V raně středověkém souvrství byla nalezena řada artefaktů, svědčících o výrobní činnosti (tzv. brusle z kostí, zlomek skleněného hladítka, přeslen z ovručské břidlice) i doklady přítomnosti elit (dvě ostruhy s ploténkami).

Během dohledů v rámci stavebních aktivit byl v chodbě suterénu východního křídla budovy zjištěn zahluobený objekt označený jako k. 2578. Jednalo se o jámu kruhového půdorysu zahluobenou 0,8 m do podloží, které zde bylo tvořeno drobou, při povrchu navětralou. Průměr okraje byl 1,8 m, u dna 1,2 m. Kromě četných zvířecích kostí a nahodilých zlomků pravěké keramiky obsahoval zásyp zlomky keramiky, předběžně datované přibližně do 1. poloviny 10. století. Nejzávažnějším nálezem z výplně jámy jsou dva zlomky pálené střešní krytiny (tašky), z nichž jeden byl i s dochovaným pravoúhle zahnutým okrajem. Jde již o čtvrté místo v Olomouci a blízkém okolí s nálezy fragmentů střešní krytiny z raného středověku. Kromě zlomku střešní krytiny použité v konstrukci pece v chatě ze střední doby hradištní z Olomouce-Nemilany (Kalábek 2015) pochází další kusy také z prostoru tzv. Předhradí. Jde o zlomek prejzu ze středohradištních vrstev z nádvoří Tereziánské zbrojnice (výzkum J. Bláhy z r. 1996, Šlězár 2013) a další zlomek korýtkovitého prejzu se schůdkovitým odsazením z výzkumu schodiště a terasy kostela Panny Marie Sněžné v r. 2012 z 1. poloviny 10. století (Faltýnek, Šlězár 2015, Šlězár 2013, Šlězár 2017, 116–117).

Hana Dehnerová, Pavel Šlězár

Literatura

Dehnerová, H., Šlězár, P. 2016: Olomouc (k. ú. Olomouc-město, okr. Olomouc). *Přehled výzkumů* 57(2), 294–300.

Dehnerová, H., Šlězár, P. 2017: Olomouc (k. ú. Olomouc-město, okr. Olomouc). *Přehled výzkumů* 58(2), 232–234.

Faltýnek, K., Šlězár, P. 2015: Olomouc (k. ú. Olomouc-město, okr. Olomouc). *Přehled výzkumů* 56(2), 297–299.

Kalábek, M. 2015: Olomouc (k. ú. Nemilany, okr. Olomouc). *Přehled výzkumů* 56(2), 297.

Šlězár, P. 2013: Nález střešní krytiny z výzkumu u kostela Panny Marie Sněžné v Olomouci. *Zborník Slovenského národného múzea CVII. Archeológia* 23, 105–109.

Šlězár, P. 2017: Archeologický výzkum u kostela Panny Marie Sněžné. Příspěvek k problematice počátků opevnění a církevních staveb na olomouckém Předhradí. *Přehled výzkumů* 58(2), 97–127.

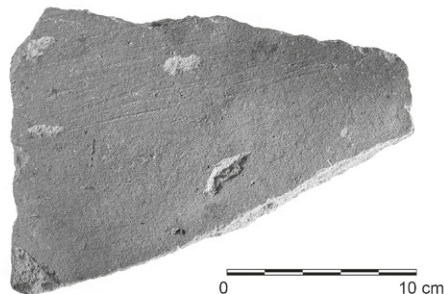
Resumé

Olomouc (Kat. Olomouc-město, Bez. Olomouc), Křížkovského-Gasse 512/10, Parz.–Nr. St. 208. Frühmittelalter – Neuzeit. Vorburg, Stadt, Kirchhof. Rettungsgrabung.



Obr. 69. Olomouc, Křížkovského 10, přeslen z ovručské břidlice. Foto M. Ondrušková.

Abb. 69. Olomouc, Křížkovského Gasse Nr. 10, der Spinnwirtel aus Owrutscher Schiefer. Foto M. Ondrušková.



Obr. 70. Olomouc, Křížkovského 10, zlomek střešní krytiny z objektu 2578. Foto M. Ondrušková.

Abb. 70. Olomouc, Křížkovského Gasse Nr. 10, Fragment einer Dachziegel aus der Grube Nr. 2578. Foto M. Ondrušková.



Obr. 71. Olomouc, Křížkovského 10, zlomek střešní krytiny s okrajem z objektu 2578. Foto M. Ondrušková.

Abb. 71. Olomouc, Křížkovského Gasse Nr. 10, das Fragment einer Dachziegel aus der Grube Nr. 2578. Foto M. Ondrušková.

OLOMOUČ (K. Ú. OLOMOUČ-MĚSTO, OKR. OLOMOUČ)

Tylova ulice, parc. č. 75/69. Novověk. Opevnění. Záchranný výzkum.

V říjnu 2017 bylo při hloubení jámy (6,7 × 2,3 m) pro podzemní kontejner na tříděný odpad v Tylově ulici v Olomouci odkryto cihlové zdivo se zaklenutým otvorem – střílnou (obr. 72). Jednalo se o vnější jižní (levý) líc bastionu č. X. Mírně skloněné zdivo vedoucí přibližně východozápadním směrem, pokračovalo pod úroveň dna stavební jámy (v hloubce 3,3 m). Koruna zdi se nacházela již 0,4 m pod úrovní chodníků. Otvor střílny o šířce 1,3 m a maximální výšce 1,5 m byl téměř zasypaný, dutý prostor pod klenbou pokračuje minimálně 1 m severním směrem. Díky příhodným podmínkám bylo možno posunout projektovanou stavební jámu (asi o 0,3 m) a zachovat tak zdivo i do budoucna. Bastion č. X, postavený v 50. až 60. letech 18. století, se rozkládal v prostoru dnešních ulic Tylovy, Bezručovy, Vančurovy a Kollárova náměstí. Většina bastionu č. X byla zbourána v závěru 19. století, po zrušení olomoucké pevnosti r. 1886; nad dnešním povrchem se dochoval jen střeš zdiva ve dvoře domu č. p. 1180, viditelný z Bezručovy ulice. Systematické sledování výkopových prací v pásmu bastionového opevnění dokládá, že v nevelkých hloubkách (0,4–0,8 m) pod současným povrchem jsou stále dochovány zbytky stavebních konstrukcí někdejší bastionové pevnosti.

Hana Dehnerová

Literatura

Michna, P. 1997: *Bastionová pevnost Olomouc. Od opevněného města k tereziánské pevnosti. Průvodce dějinami a expozicí.* Olomouc: Vlastivědné muzeum v Olomouci.

Resumé

Olomouc (Kat. Olomouc-město, Bez. Olomouc), Tylova Straße, Neuzeit. Festung – Bastion Nr. X. Rettungsgrabung.



Obr. 72. Olomouc, Tylova, líc bastionu X od jihovýchodu. Foto H. Dehnerová.

Abb. 72. Olomouc, Tylova, Blick auf die Mauer des Bastions Nr. X. Foto H. Dehnerová.

OLŠANY U PROSTĚJOVA (OKR. PROSTĚJOV)

„Za humny“. Střední doba hradištní. Sídliště. Záchranný výzkum.

Ve dnech 25. července až 8. září 2017 probíhaly zemní práce související s výstavbou ZTV pro RD v poloze Za humny, k. ú. Olšany u Prostějova, okr. Prostějov. V jejím rámci došlo i k odhumšení plochy určené primárně k deponování zeminy vytěžené z liniového výkopu kanalizace. Na takto vzniklé ploše byla registrována mocnější kulturní vrstva s četným sídlištním materiálem lužické kultury a opodál též skupina značně orbou rozrušených žárových hrobů téhož stáří. V jedné z položených sond byla dále zachycena také