

ARCHEOLOGICKÝ ÚSTAV AKADEMIE VĚD ČESKÉ REPUBLIKY V BRNĚ

# PŘEHLED VÝZKUMŮ

59-2



BRNO 2018

# PŘEHLED VÝZKUMŮ

Recenzovaný časopis  
*Peer-reviewed journal*

Ročník 59  
*Volume 59*

Číslo 2  
*Issue 2*

**Předseda redakční rady**  
**Head of editorial board**

Pavel Kouřil

**Redakční rada**  
**Editorial board**

Herwig Friesinger, Václav Furmánek, Janusz K. Kozłowski,  
Alexander Ruttikay, Jiří A. Svoboda, Jaroslav Tejral, Ladislav Veliačik

**Odpovědný redaktor**  
**Editor in chief**

Rudolf Procházka, Petr Škrdla

**Výkonná redakce**  
**Assistant Editors**

Hedvika Břínková, Zdenka Kosarová, Šárka Krupičková, Olga Lečbychová,  
Zuzana Loskotová, Ladislav Nejman, Zdeňka Pavková, Rudolf Procházka,  
Stanislav Stuchlík, Lubomír Šebela, Šimon Ungerman

**Technická redakce, sazba**  
**Executive Editors, Typography**

Azu design, s. r. o.

**Software**  
**Software**

Adobe InDesign CC

**Fotografie na obálce**

Uherské Hradiště, Mariánské náměstí. Falzum arabské mince z druhé poloviny 8. století (obr. 81, str. 277).

**Cover Photography**

Uherské Hradiště, Mariánské náměstí (Square). Falsum of the Arabic coin from the 2<sup>nd</sup> half of the 8<sup>th</sup> century (Fig. 81, Pg. 277).

**Adresa redakce**  
**Address**

Archeologický ústav AV ČR, Brno, v. v. i.  
Čechyňská 363/19  
602 00 Brno  
IČ: 68081758  
E-mail: pv@arub.cz  
Internet: <http://www.arub.cz/prehled-vyzkumu.html>

**Tisk**  
**Print**

Azu design, s. r. o.  
Bayerova 805/40  
602 00 Brno

ISSN 1211-7250 (Print)  
ISSN 2571-0605 (Online)  
MK ČR E 18648  
Vychází dvakrát ročně  
Vydáno v Brně roku 2018  
Náklad 400 ks

Časopis je uveden na Seznamu neimpaktovaných recenzovaných periodik vydávaných v ČR.  
Časopis je uveden v citační databázi SCOPUS a na seznamu vědeckých časopisů ERIH PLUS.  
Copyright ©2018 Archeologický ústav AV ČR, Brno, v. v. i., and the authors.

V Dolní Cerekvi byl při hloubení protlakové šachty pod řekou na východním okraji obce (bod N49 20.623 E15 27.744) zdokumentován nivní profil u středověké pily (vrstvy pilin, kuchyňská keramika). Na bázi profilu se nacházely jedlové kmeny, smýcené 1272/73 (Kyncl 2017).

*Jakub Těsnohlídek, Petr Duffek, Šimon Kochan*

## Literatura

**Kyncl, T. 2013:** *Dendrochronologické datování dřevěných konstrukčních prvků vyzvednutých při archeologickém výzkumu lokality Kostelec – SZ od kostela sv. Kunhuty*. Rkp. výzkumné zprávy. Uloženo: Archiv Archaia Brno, z. ú.

**Kyncl, T. 2017:** *Dendrochronologické datování dřevěných konstrukčních prvků vyzvednutých při archeologickém výzkumu lokality Dolní Cerekev – stoka C*. Rkp. výzkumné zprávy. Uloženo: Archiv Archaia Brno, z. ú.

## Resumé

Kostelec and Dolní Cerekev (Kostelec u Jihlavy cadastre and Dolní Cerekev Cadastre, Jihlava District), northern edge of the town. Early settlement in Kostelec u Jihlavy, 1<sup>st</sup> half of 13<sup>th</sup> century, dendrochronological sample dated to 1206 AD, manufacturing area, kilns, sawdust and pottery from medieval sawhouse (?) by the river. Rescue excavation.



**Obr. 61.** Snímek základů jedné z pecí předlokačního sídliště v Kostelci u Jihlavy. Archiv Archaia Brno, z. ú.

**Fig. 61.** Photo of one of the kilns from the settlement at Kostelec u Jihlavy, the predecessor of the contemporary small town. Archive of Archaia Brno.

## KRNOV (K. Ú. OPAVSKÉ PŘEDMĚSTÍ, OKRES BRUNTÁL)

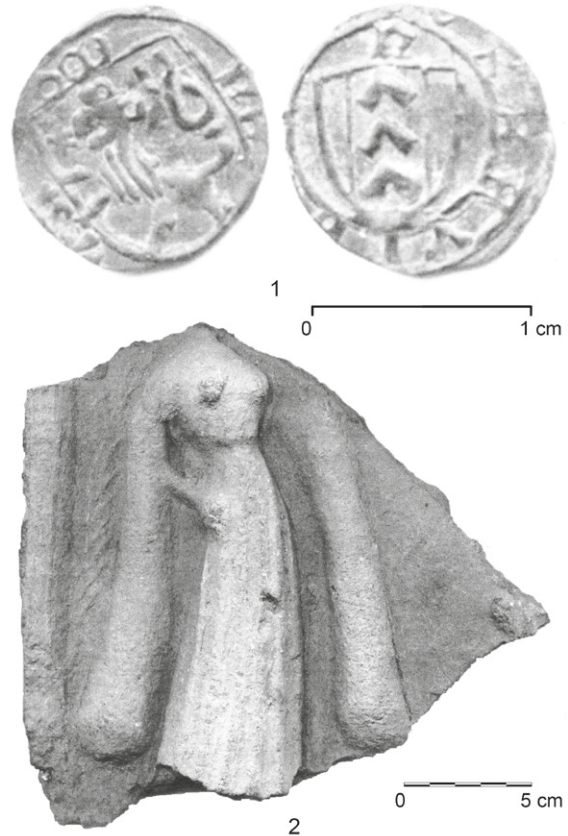
„Schellenburg“, parc. č. 2758. Středověk. Náhodné nálezy – keramika, mince. Uložení nálezů: Městské muzeum Krnov.

V létě 2017 našel Milan Kašpar při pochůzce prudce svažitém zalesněném terénu VSV vně areálu hradu i pravěkého hradiště KLPP směrem k silnici Krnov – Opava v nadmořské výšce cca 385 m n. m. fragment keramického kachle v doprovodu čtyř mincí (tyto pomocí detektoru kovů). Předměty byly nalezeny v horní části lesní půdy s lesní hrabankou v hloubce do 20 cm.

1/ Nepolévaný fragment keramického kachle s reliéfním vyobrazením ženské postavy (94 × 103 × 23 mm, přír. č. 3/17, obr. 62: 2).

2/ Čtyři měděné nebo bronzové exempláře tzv. městského halěře – ražba města Opavy po r. 1434 (Ø 12 mm, přír. č. 4/17, obr. 62: 1).

*Svatopluk Bříza, Rudolf Feilhauer, Milan Kašpar*



**Obr. 62.** Krnov – „Schellenburg“. 1 – Městský halěř (Opava po roce 1434), 2 – Fragment keramického kachle. Foto S. Bříza.

**Abb. 62.** Krnov – „Schellenburg“. 1 – Stadtheller (Opava/Troppau, nach 1434), 2 – Fragment des keramischen Kachels. Foto S. Bříza

## Resumé

Krnov (Kat. Opavské předměstí, Bez. Bruntál), „Schellenburg“ (Parz. Nr. 2758). Mittelalter. Lese funde – Keramik, Münzen.

## KROMĚŘÍŽ (OKR. KROMĚŘÍŽ)

Štěchovice, parc. č. 441/4, 441/7, 3600. Novověk. Vesnice. Záchranný výzkum.

*Lokalizace nálezu: ZM ČR 1:10 000, list 25-31-06, v okolí bodu 381/35 mm od Z/J s. č.*

V průběhu záchranného výzkumu byla zjištěna na ploše stavby přítomnost archeologických objektů v podobě reliktů kamenného zdiva (základového), které bylo v jihovýchodní části přerušeno cihlovou jímkou s vnitřní omítkou a v severozápadní části cihlovou stokou. Pravděpodobně nejstarší archeologickou situací představoval relikt zástavby z nepálených cihel, který byl porušen mladšími zásahy. Jelikož byly výše popsané situace zachyceny a dokumentovány pouze v úrovni 40 cm (maximální dosažená hloubka pro budoucí zpevněnou plochu), není možné je přesněji datovat, ale přesto ukazují bohatý novověký stavební vývoj dotčených parcel.

*Adam Fojtík, Miroslav Popelka*

## Resumé

Kroměříž (Bez. Kroměříž), Štěchovice, Parz. Nr. 441/4, 441/7, 3600. Neuzeit. Dorf. Rettungsgrabung.

## KUNŠTÁT (K. Ú. KUNŠTÁT NA MORAVĚ, OKR. BLANSKO)

Státní zámek Kunštát, parc. č. 1213–1216. Novověk. Zámecká zahrada. Geodetické práce.

Provedena geodetická měření spojená s řešením chystaného projektu terénních úprav, které by měly proběhnout v prostoru zámeckých zahrad (Zámecká zahrada Habrůvka Kunštát) a východního předzámčí (WGS-84: 49.5014972N, 16.5127797E). Předmětem zájmu byla systematická nivelace povrchu terénu, zaměření zjišťovacích sond a líce terasních/ohradních zdí s chodníkem doplněným systémem krátkých vyrovnávacích schodišť a průchodních branek.

*Dana Vitulová, Petr Kos*

## Resumé

Kunštát (Kat. Kunštát na Moravě, Bez. Blansko), Schloß Kunštát, Parz. Nr. 1213–1216. Neuzeit. Schloßgarten. Vermeßungsarbeiten.

## KUŘIM (OKR. BRNO-VENKOV)

Ulice Knínická, parc. č. 2698/30, 2698/31. Raný středověk. Sídliště. Záchranný výzkum.

*Lokalizace: S-JTSK 1149207.70:603332.76, 1149207.19:603327.70, 1149153.13:603332.62 a 1149152.77:603327.89.*

V říjnu roku 2017 uskutečnili pracovníci Ústavu archeologické památkové péče Brno, v. v. i., záchranný archeologický výzkum na pozemcích parcely č. 2698/30 a 2698/31 přiléhajících k jižní straně západního úseku ulice Knínická v souvislosti s výstavbou provizorní komunikace k budovanému areálu firmy Topvet.

Skrývka odhalila celkem 53 zahloubených sídlištních objektů, které ovšem až na několik výjimek bylo možné pouze zdokumentovat a ovzorkovat v úrovni povrchu. Většina z nich byla pravěkého, respektive protohistorického stáří (viz oddíly Neolit a Doba železná v prvním čísle tohoto ročníku), jednu jámu pak bylo možné na základě získaných zlomků keramických nádob datovat do raného středověku.

*Michal Přichystal*

## Resumé

Kuřim (Bez. Brno-venkov), Knínická Straße, Parz. Nr. 2698/30, 2698/31. Frühmittelalter. Siedlung. Rettungsgrabung.

## LIPOVEC (K. Ú. LIPOVEC U BLANSKA, OKR. BLANSKO)

Intravilán, parc. č. 128/1. Středověk – novověk. Stodola. Záchranný výzkum.

*Lokalizace: WGS-84: 49.3841606N, 16.8038858E*

V roce 2017 proběhl v obci Lipovec záchranný výzkum při stavbě rodinného domu v zahradě truhlářské dílny Truhlářství Kolmačka č. p. 130. Po skrytí povrchové vrstvy zeminy se v terénu vyrýsovaly kamenné základy obdélného objektu s dělicí příčkou. Novověký charakter objektu koresponduje s objekty na II. vojenském mapování Moravy z let 1836–1852, kde se