

ARCHEOLOGICKÝ ÚSTAV AKADEMIE VĚD ČESKÉ REPUBLIKY V BRNĚ

# PŘEHLED VÝZKUMŮ

59-2



BRNO 2018

# PŘEHLED VÝZKUMŮ

Recenzovaný časopis  
*Peer-reviewed journal*

Ročník 59  
*Volume 59*

Číslo 2  
*Issue 2*

**Předseda redakční rady**  
**Head of editorial board**

Pavel Kouřil

**Redakční rada**  
**Editorial board**

Herwig Friesinger, Václav Furmánek, Janusz K. Kozłowski,  
Alexander Ruttikay, Jiří A. Svoboda, Jaroslav Tejral, Ladislav Veliačik

**Odpovědný redaktor**  
**Editor in chief**

Rudolf Procházka, Petr Škrdla

**Výkonná redakce**  
**Assistant Editors**

Hedvika Břínková, Zdenka Kosarová, Šárka Krupičková, Olga Lečbychová,  
Zuzana Loskotová, Ladislav Nejman, Zdeňka Pavková, Rudolf Procházka,  
Stanislav Stuchlík, Lubomír Šebela, Šimon Ungerman

**Technická redakce, sazba**  
**Executive Editors, Typography**

Azu design, s. r. o.

**Software**  
**Software**

Adobe InDesign CC

**Fotografie na obálce**

Uherské Hradiště, Mariánské náměstí. Falzum arabské mince z druhé poloviny 8. století (obr. 81, str. 277).

**Cover Photography**

Uherské Hradiště, Mariánské náměstí (Square). Falsum of the Arabic coin from the 2<sup>nd</sup> half of the 8<sup>th</sup> century (Fig. 81, Pg. 277).

**Adresa redakce**  
**Address**

Archeologický ústav AV ČR, Brno, v. v. i.  
Čechyňská 363/19  
602 00 Brno  
IČ: 68081758  
E-mail: pv@arub.cz  
Internet: <http://www.arub.cz/prehled-vyzkumu.html>

**Tisk**  
**Print**

Azu design, s. r. o.  
Bayerova 805/40  
602 00 Brno

ISSN 1211-7250 (Print)  
ISSN 2571-0605 (Online)  
MK ČR E 18648  
Vychází dvakrát ročně  
Vydáno v Brně roku 2018  
Náklad 400 ks

Časopis je uveden na Seznamu neimpaktovaných recenzovaných periodik vydávaných v ČR.  
Časopis je uveden v citační databázi SCOPUS a na seznamu vědeckých časopisů ERIH PLUS.  
Copyright ©2018 Archeologický ústav AV ČR, Brno, v. v. i., and the authors.

skály. Jelikož z větší části zasahoval za hranice plochy vymezené pro průzkum v roce 2017, byl prozatím prozkoumán jen z poloviny a jeho rozměry jsou cca 12,5 × 6 × 2,4 m. Zásyp tohoto objektu byl kamenný, mnohdy se značně velkými kameny (rozměry i 60 × 30 cm) a pravděpodobně představuje relikv po zřícených nadzemních zděných konstrukcích této stavby. Na některých se dochovaly zbytky malty. Podél severní strany objektu se nachází dvě suťové podlouhlé hromady, které jsou s velkou pravděpodobností také zřícené kamenné zdi této stavby. Ty však budou prozkoumány až v příští výzkumné sezoně.

Na povrchu, několik decimetrů od jižního okraje sklepa, byl nalezen kamenický článek podélného tvaru s prohlubní uprostřed, patřící původně ke dveřní konstrukci. Mohly do něho být zasazeny dveře. Na dně sklepa, podél jižní delší strany, byl zachycen zbytek kamenné zdi postavené na maltu (kont. č. 935). Kamenná zeď (kont. č. 933) naznačující složitější nadzemní dispozici tohoto objektu se nachází u jižního okraje sklepa a je k němu situována kolmo. V zásypu sklepa bylo nalezeno velké množství zlomků keramiky či železné artefakty (hřebíky, kování...) a drobná stříbrná mince, jejíž původ a stáří v současné chvíli nelze určit, protože se nachází na konzervaci.

Rozměry budovy – objekt č. 205 – naznačují reprezentativnější stavbu, která svým umístěním (i výškovým) mohla dominovat celému předhradí. Za stávajícího stavu výzkumu je však obtížné blíže specifikovat její funkci. Mohlo se jednat například o sídlo správce hradu či rychtáře (vzhledem k předpokládané existenci předhradního městečka).

Vendula Vránová

## Literatura

- Kalábek, M., Tymonová, M. 1998:** *Nálezová zpráva ze záchranného archeologického výzkumu, lokalita Tepenec, 1.–3. část.* Rkp. nálezové zprávy, č. j. 1393/01, 1394/01, 1315/02. Uloženo: Archiv nálezových zpráv, Archeologický ústav AV ČR, Brno.
- Kalábek, M., Tymonová, M. 1999:** *Nálezová zpráva ze záchranného archeologického výzkumu, lokalita Jívová – Tepenec, 2. etapa.* Rkp. nálezové zprávy, č. j. 1395/01. Uloženo: Archiv nálezových zpráv, Archeologický ústav AV ČR, Brno.
- Procházková, P. 2001:** *Nálezová zpráva ze záchranného archeologického výzkumu, lokalita Jívová – Tepenec, 3. etapa, 1,2.* Rkp. nálezové zprávy, č. j. 73/02. Archiv nálezových zpráv, Archeologický ústav AV ČR, Brno.
- Vránová, V. 2008:** Jívová (okr. Olomouc). *Přehled výzkumů* 49, 308–309, 405–406.

**Vránová, V. 2009:** Jívová (okr. Olomouc). *Přehled výzkumů* 50, 287, 393–394.

**Vránová, V. 2014:** Jívová (okr. Olomouc). *Přehled výzkumů* 54(1), 180.

**Vránová, V. 2014:** Jívová (okr. Olomouc). *Přehled výzkumů* 54(2), 200–201.

**Vránová, V., Vrána, J. 2005:** *Jívová – Tepenec, pravěké hradisko a Karlův hrad.* Archeologické památky střední Moravy 9. Olomouc: Archeologické centrum Olomouc.

**Vránová, V., Vrána, J. 2016:** *Tepenec. Karlův hrad – mizející památka.* Archeologické památky střední Moravy 21. Olomouc: Archeologické centrum Olomouc.

## Resumé

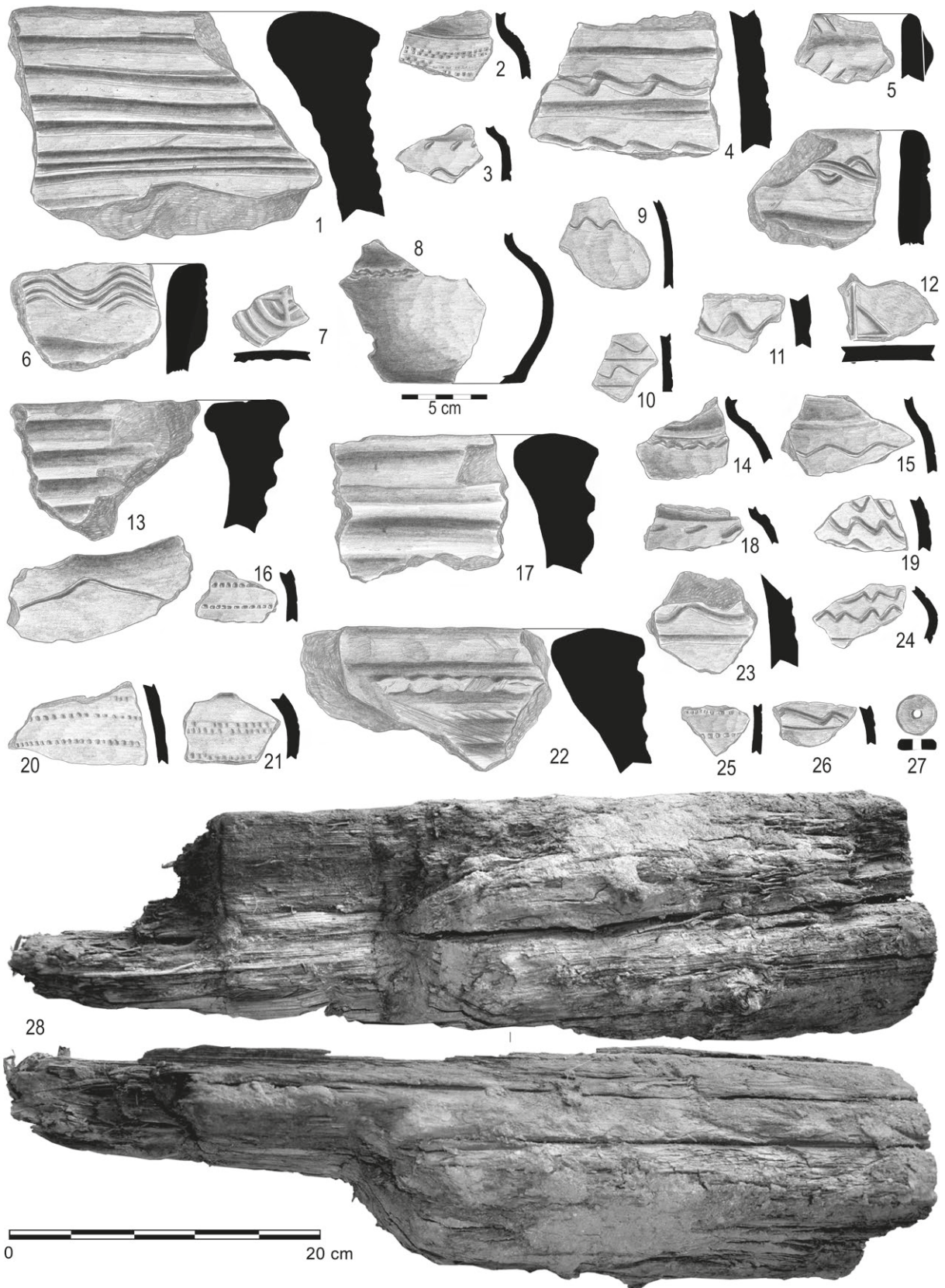
Jívová (Olomouc District), „Jívová–Tepenec“. Middle Ages. Castle – bailey. Rescue research.

During rescue archaeological research in Jívová – Tepenec medieval cultural layers and a few sunken features were investigated with large number of archaeological material (especially pottery, daub, and iron artifacts). Six relicts of sunken basements of medieval aboveground structures were detected on the research area too. The extraordinary building in its proportions among them is the object No. 205. Its proportions suggest a representative purpose of this construction, e.g. a residence of a castle regent or a reeve.

## KOSTELEC (K. Ú. KOSTELEC U JIHLAVY, OKR. JIHLAVA), DOLNÍ CEREKEV (K. Ú. DOLNÍ CEREKEV, OKR. JIHLAVA)

**S okraj intravilánu. Středověk. Předlokační sídliště. Záchranný výzkum.**

Výzkum z roku 2012 při budování kanalizační a stokové sítě pokračoval v roce 2017. V místě ČOV na severním okraji intravilánu (okolí bodu N49 21.888 E15 29.502) bylo archeologickým výzkumem zjištěno předlokační kostelecké sídliště, výrobní areál s pecemi a cesta z přelomu 12. a 13. století. Odebraná dřeva z nedaleké polohy u kostela sv. Kunhuty (500 m jz směrem) byla dendrochronologicky datována k roku 1206 (Kyncl 2013). V roce 2017 v nedaleké poloze Kostelec - Líšeň u křižovatky silnic Kostelec–Jihlava a Kostelec–Cejle v jižní části obce byly při pokládání kabelů nízkého napětí opět zachyceny situace předlokačního osídlení (okolí bodu N49 21.551 E15 29.428).



**Obr. 60.** Výběr keramických nálezů z výzkumu předlokačního sídliště v Kostelci u Jihlavy. Dole vzorek dřeva, datovaný k roku 1206. Archiv Archaia Brno, z. ú.

**Fig. 60.** Pottery from the settlement at Kostelec u Jihlavy, 1<sup>st</sup> half of 13<sup>th</sup> century. At below: dendrochronological sample, dated to 1206. Archive of Archaia Brno.

V Dolní Cerekvi byl při hloubení protlakové šachty pod řekou na východním okraji obce (bod N49 20.623 E15 27.744) zdokumentován nivní profil u středověké pily (vrstvy pilin, kuchyňská keramika). Na bázi profilu se nacházely jedlové kmeny, smýcené 1272/73 (Kyncl 2017).

*Jakub Těsnohlídek, Petr Duffek, Šimon Kochan*

## Literatura

**Kyncl, T. 2013:** *Dendrochronologické datování dřevěných konstrukčních prvků vyzvednutých při archeologickém výzkumu lokality Kostelec – SZ od kostela sv. Kunhuty*. Rkp. výzkumné zprávy. Uloženo: Archiv Archaia Brno, z. ú.

**Kyncl, T. 2017:** *Dendrochronologické datování dřevěných konstrukčních prvků vyzvednutých při archeologickém výzkumu lokality Dolní Cerekev – stoka C*. Rkp. výzkumné zprávy. Uloženo: Archiv Archaia Brno, z. ú.

## Resumé

Kostelec and Dolní Cerekev (Kostelec u Jihlavy cadastre and Dolní Cerekev Cadastre, Jihlava District), northern edge of the town. Early settlement in Kostelec u Jihlavy, 1<sup>st</sup> half of 13<sup>th</sup> century, dendrochronological sample dated to 1206 AD, manufacturing area, kilns, sawdust and pottery from medieval sawhouse (?) by the river. Rescue excavation.



**Obr. 61.** Snímek základů jedné z pecí předlokačního sídliště v Kostelci u Jihlavy. Archiv Archaia Brno, z. ú.

**Fig. 61.** Photo of one of the kilns from the settlement at Kostelec u Jihlavy, the predecessor of the contemporary small town. Archive of Archaia Brno.

## KRNOV (K. Ú. OPAVSKÉ PŘEDMĚSTÍ, OKRES BRUNTÁL)

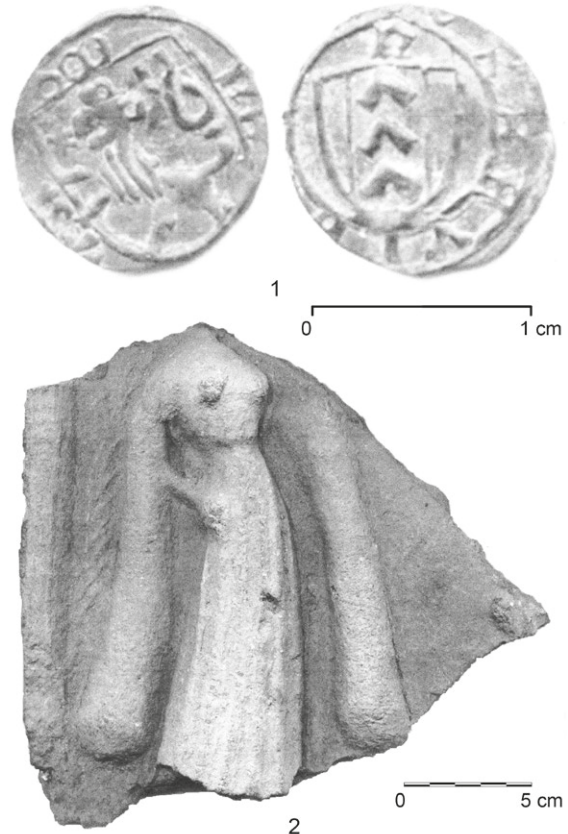
„Schellenburg“, parc. č. 2758. Středověk. Náhodné nálezy – keramika, mince. Uložení nálezů: Městské muzeum Krnov.

V létě 2017 našel Milan Kašpar při pochůzce prudce svažitém zalesněném terénu VSV vně areálu hradu i pravěkého hradiště KLPP směrem k silnici Krnov – Opava v nadmořské výšce cca 385 m n. m. fragment keramického kachle v doprovodu čtyř mincí (tyto pomocí detektoru kovů). Předměty byly nalezeny v horní části lesní půdy s lesní hrabankou v hloubce do 20 cm.

1/ Nepolévaný fragment keramického kachle s reliéfním vyobrazením ženské postavy (94 × 103 × 23 mm, přír. č. 3/17, obr. 62: 2).

2/ Čtyři měděné nebo bronzové exempláře tzv. městského haléře – ražba města Opavy po r. 1434 (Ø 12 mm, přír. č. 4/17, obr. 62: 1).

*Svatopluk Bříza, Rudolf Feilhauer, Milan Kašpar*



**Obr. 62.** Krnov – „Schellenburg“. 1 – Městský halěr (Opava po roce 1434), 2 – Fragment keramického kachle. Foto S. Bříza.

**Abb. 62.** Krnov – „Schellenburg“. 1 – Stadtheller (Opava/Troppau, nach 1434), 2 – Fragment des keramischen Kachels. Foto S. Bříza