

ARCHEOLOGICKÝ ÚSTAV AKADEMIE VĚD ČESKÉ REPUBLIKY V BRNĚ

# PŘEHLED VÝZKUMŮ

59-1



Brno 2018

# PŘEHLED VÝZKUMŮ

Recenzovaný časopis  
*Peer-reviewed journal*

Ročník 59  
*Volume 59*

Číslo 1  
*Issue 1*

<b>Předseda redakční rady</b> <b>Head of editorial board</b>	Pavel Kouřil
<b>Redakční rada</b> <b>Editorial board</b>	Herwig Friesinger, Václav Furmánek, Janusz K. Kozłowski, Alexander Ruttikay, Jiří A. Svoboda, Jaroslav Tejral, Ladislav Veliačik
<b>Odpovědný redaktor</b> <b>Editor in chief</b>	Petr Škrdla
<b>Výkonná redakce</b> <b>Assistant Editors</b>	Hedvika Břínková, Zdenka Kosarová, Šárka Krupičková, Olga Lečbychová, Zuzana Loskotová, Ladislav Nejman, Rudolf Procházka, Stanislav Stuchlík, Lubomír Šebela
<b>Technická redakce, sazba</b> <b>Executive Editors, Typography</b>	Azu design, s. r. o.
<b>Software</b> <b>Software</b>	Adobe InDesign CC
<b>Fotografie na obálce</b>	Hlinsko – Kouty I. Oboustranně plošně retušovány hrot se čtyřmi přiloženými uštěpy (obr. 3, str. 23).
<b>Cover Photography</b>	Hlinsko – Kouty I. Bifacial point with four refitted flakes (Fig. 3, Pg. 23).
<b>Adresa redakce</b> <b>Address</b>	Archeologický ústav AV ČR, Brno, v. v. i. Čechyňská 363/19 602 00 Brno IČ: 68081758 E-mail: pv@arub.cz Internet: <a href="http://www.arub.cz/prehled-vyzkumu.html">http://www.arub.cz/prehled-vyzkumu.html</a>
<b>Tisk</b> <b>Print</b>	Azu design, s. r. o. Bayerova 805/40 602 00 Brno

ISSN 1211-7250 (Print)  
ISSN 2571-0605 (Online)  
MK ČR E 18648  
Vychází dvakrát ročně  
Vydáno v Brně roku 2018  
Náklad 400 ks

Časopis je uveden na Seznamu neimpaktovaných recenzovaných periodik vydávaných v ČR.  
Časopis je uveden v citační databázi SCOPUS a na seznamu vědeckých časopisů ERIH PLUS.  
Copyright ©2018 Archeologický ústav AV ČR, Brno, v. v. i., and the authors.

## VALAŠSKÉ MEZIRÍČÍ (K. Ú. KRÁSNO NAD BEČVOU, OKR. VSETÍN)

Krásno nad Bečvou. Doba římská. Ojedinělý nález. Povrchový průzkum. Uložení nálezu: Muzeum regionu Valašsko p. o.

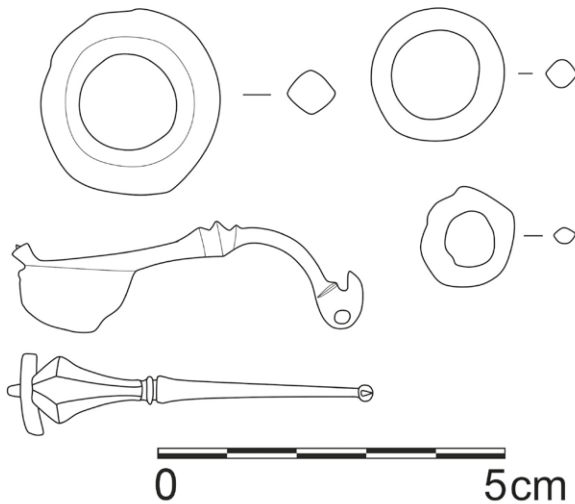
V rámci povrchového průzkumu detektorem kovů byla spolupracovníkem muzea nalezena pravděpodobně bronzová spona bez jehly (obr. 14) a tři kovové kroužky patrně stejného původu. Spona patří do skupiny Almgren 67/68. Chronologicky ji řadíme do 1. století n. l. Jednalo se o ojedinělý nález takřka z povrchu ornice. Předměty nebyly pohromadě, ale mírně roztroušeny. Během následné dohledávky nebyl v širokém okruhu zachycen žádný další nález.

Jde o první nález z doby římské nemincovního charakteru z bývalého okresu Vsetín.

*Samuel Španihel, Tereza Kašparová*

### Resumé

Valašské Meziříčí (Kat. Krásno nad Bečvou, Bez. Vsetín). Römischer Kaiserzeit. Bronzener Fibel. Einzelfund.



**Obr. 14.** Valašské Meziříčí (okr. Vsetín). Spona Almgren 67/68 a kroužky.

**Abb. 14.** Valašské Meziříčí (Bez. Vsetín). Fibel und Ringe.

## VELKÉ NĚMČICE (OKR. BŘECLAV)

„Nivky“. Doba stěhování národů. Pohřebiště. Záchranný výzkum.

*Lokalizace: v linii mezi body S-JTSK Y=-595729 X=-1185851, Y=-595631 X=-1185733.*

Od října do prosince 2017 probíhala na katastrech obcí Velké Němčice a Uherčice u Hustopečí výstavba teplovodu pro skleníky u Velkých Němčic. V rámci této liniové stavby bylo na katastru obce Velké Němčice (trať „Nivky“) zachyceno pohřebiště z období stěhování národů. Lokalita se nachází na pravobřežní terase Starovického potoka, v nadmořské výšce 183 m. Směrem na jihozápad, k obci Uherčice, se terén nepatrně zvedá do mírného severně orientovaného svahu.

Výkopem 2 m širokým a 1,5 m hlubokým byly narušeny dva hroby pravděpodobně z období stěhování národů. Šlo o dva jedince, ze kterých se dochovaly ve velmi fragmentární podobě pouze dolní končetiny (druhá polovina kostry bohužel zničena výkopem). Byli uloženi do obdélné hrobové jámy přibližně 1 m široké 1–1,5 m hluboké, v natažené poloze na zádech, ve směru východ–západ, hlavou orientovanou na západ.

U obou koster se mezi pánví a stehenní kostí podařilo identifikovat drobné šperky (obr. 15). V případě hrobu H800 se jednalo o velice drobné tyčinky ze stříbrného plechu, uvnitř duté a se zakulaceným koncem. V případě hrobu H801 šlo o 6 skleněných korálek (ze žlutého opakního skla a jeden z tmavého opakního skla se čtyřmi dvoubarevnými pupíky z bílého a zeleného skla) typických především pro langobardské hroby. U levé stehenní kosti v hrobě H800 byl ještě zjištěn značně zkorodovaný železný nožík (spíše zbytek nožíku).

Další objekty (zásobní jámy a zahloubená chata) bylo možné identifikovat v těsné blízkosti obou hrobů. Nicméně vzhledem k naprosté absenci archeologického materiálu je nebylo možné blíže zařadit.

Podobná situace nastala ještě u jednoho objektu/hrobu? I tato situace byla bohužel poškozena výkopem stavby. Na dně objektu bylo zjištěno několik zlomků kostí značně poškozených postdepozičními procesy. Teoreticky by se mohlo jednat o lidské ostatky. Tvar, orientace jámy (ve směru sever–jih) a distribuce zbytků kostí by spíše napovídaly staršímu období než v případě již zmiňovaných dvou hrobů (přelom eneolitu/starší doby bronzové?).

Této hypotéze by napovídalo i polykulturní spektrum nálezů získaných na začátku 70. let 20. století při pokládce plynovodního potrubí získaných z několika stovek metrů vzdálené tratě Černé pole (Ludikovský 1972, 73–74; Ondráček 1972, 50; Peškař 1972, 80–81).

*Richard Bíško, Ivan Čižmář, Jiří Zubalík*

## Literatura

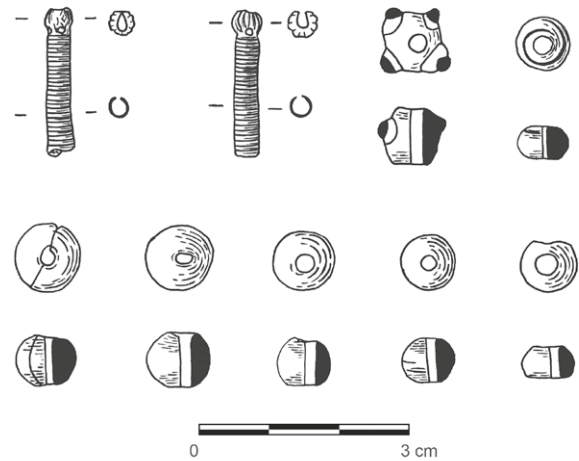
**Ludikovský, K. 1972:** Laténské sídliště ve Velkých Němčicích (okr. Břeclav). *Přehled výzkumů 1971*, 73–74.

**Ondráček, J. 1972:** Únětické sídliště u Velkých Němčic (okr. Břeclav). *Přehled výzkumů 1971*, 50.

**Pěškař, I. 1972:** Zjištění nového sídliště z doby římské u Velkých Němčic (okr. Břeclav). *Přehled výzkumů 1971*, 80–81.

## Resumé

Velké Němčice (Velké Němčice Cadastre, Břeclav District), “Nivky”. During the archaeological rescue research the settlement features from Migration period were excavated.



**Obr. 15.** Velké Němčice. Nálezy z hrobů H800 a H801.  
**Fig. 15.** Velké Němčice. Grave goods from H800 a H801 features.