

ARCHEOLOGICKÝ ÚSTAV AKADEMIE VĚD ČESKÉ REPUBLIKY V BRNĚ

PŘEHLED VÝZKUMŮ

59-1



Brno 2018

PŘEHLED VÝZKUMŮ

Recenzovaný časopis
Peer-reviewed journal

Ročník 59
Volume 59

Číslo 1
Issue 1

Předseda redakční rady Head of editorial board	Pavel Kouřil
Redakční rada Editorial board	Herwig Friesinger, Václav Furmánek, Janusz K. Kozłowski, Alexander Ruttikay, Jiří A. Svoboda, Jaroslav Tejral, Ladislav Veliačik
Odpovědný redaktor Editor in chief	Petr Škrdla
Výkonná redakce Assistant Editors	Hedvika Břínková, Zdenka Kosarová, Šárka Krupičková, Olga Lečbychová, Zuzana Loskotová, Ladislav Nejman, Rudolf Procházka, Stanislav Stuchlík, Lubomír Šebela
Technická redakce, sazba Executive Editors, Typography	Azu design, s. r. o.
Software Software	Adobe InDesign CC
Fotografie na obálce	Hlinsko – Kouty I. Oboustranně plošně retušovány hrot se čtyřmi přiloženými uštěpy (obr. 3, str. 23).
Cover Photography	Hlinsko – Kouty I. Bifacial point with four refitted flakes (Fig. 3, Pg. 23).
Adresa redakce Address	Archeologický ústav AV ČR, Brno, v. v. i. Čechyňská 363/19 602 00 Brno IČ: 68081758 E-mail: pv@arub.cz Internet: http://www.arub.cz/prehled-vyzkumu.html
Tisk Print	Azu design, s. r. o. Bayerova 805/40 602 00 Brno

ISSN 1211-7250 (Print)
ISSN 2571-0605 (Online)
MK ČR E 18648
Vychází dvakrát ročně
Vydáno v Brně roku 2018
Náklad 400 ks

Časopis je uveden na Seznamu neimpaktovaných recenzovaných periodik vydávaných v ČR.
Časopis je uveden v citační databázi SCOPUS a na seznamu vědeckých časopisů ERIH PLUS.
Copyright ©2018 Archeologický ústav AV ČR, Brno, v. v. i., and the authors.

4,5 × 3,0 m bylo orientováno delší stranou ve směru severozápad–jihovýchod. Při severozápadní stěně byly zdokumentovány tři dvojice hlubokých (až 0,6 m) sloupových jam, při jihovýchodní stěně pak dvojice dvě a jedna sloupová jáma, podél severovýchodní stěny mělký žlábek a ve středu delší jihozápadní stěny kruhový objekt. V podlaze chaty byl také odkryt žárový hrob kultury lužických popelnicových polí. Chata rozmístěním nosných kúlů odpovídá typu C2 (podle Droberjar 2002, 98–100).

Preparace chaty č. 2/3 (objekt č. 545, obr. 9) byla ztížena z důvodu absence jakéhokoliv okraje, neboť ten splýval s kulturní vrstvou, do níž bylo obydlí zahlabeno. To, že se nacházíme na povrchu objektu podobného chatě č. 1, jsme tušili pouze podle výrazné koncentrace antropogenního germánského materiálu. Mechanickým snižováním vrstvy, předpokládané zánikové výplně, v rámci jednotlivých čtverců bylo odkryto 12 sloupových jam, které svým uspořádáním tvořily obdélný půdorys, orientovaný delší osou ve směru severozápad–jihovýchod. Jednotlivé dvojice sloupů umístěných uvnitř kratších stěn jsou na rozdíl od chaty č. 1, kde se porušovaly nebo byly těsně u sebe, od sebe vzdáleny místy i 1,0–1,5 m. Z tohoto důvodu se přikláníme k myšlence, že výzkumem byla odkryta superpozice dvou germánských chat s šestiúhelníkovitým rozmístěním nosných kúlů o přibližných rozměrech 5,0 × 4,0 m. Chaty odpovídají spíše Droberjarovu typu B1.

Z výplně a dna chaty č. 1 byly odebrány vzorky na analýzu chemických látek (spolupráce Univerzitou Palackého v Olomouci a Archeologickým centrem Olomouc). Terénní dokumentace a získané nálezy budou teprve podrobně zpracovány v rámci vyhotovení náleзовé zprávy.

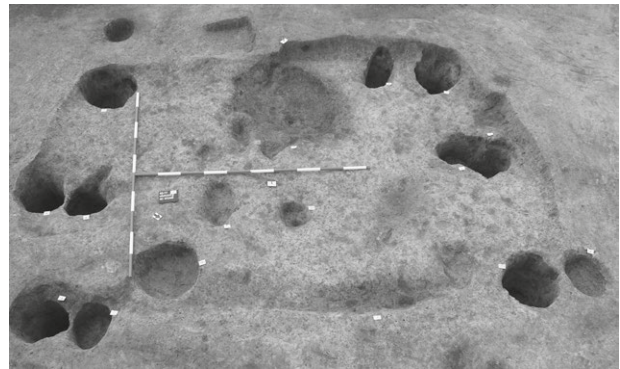
Tereza Tichá Krasnokutská

Resumé

Opava (Kat. Vávrovice, Bez. Opava), Novosvětská Straže, Parz. Nr. 538/6, 538/9. Römische Kaiserzeit. Siedlung. Rettungsgrabung.

Literatura

Droberjar, E. 2002: *Encyklopedie římské a germánské archeologie v Čechách a na Moravě*. Praha: Libri.



Obr. 8. Vávrovice. Zahloubená chata č. 1 (obj. č. 516).

Abb. 8. Vávrovice. Grubenhäuser Nr. 1 (Objekt Nr. 516).



Obr. 9. Vávrovice. Zahloubená chata č. 2/3 (obj. č. 546).

Abb. 9. Vávrovice. Grubenhäuser Nr. 2/3 (Objekt Nr. 546).

PLUMLOV (K. Ú. SOBĚSUKY U PLUMLOVA, OKR. PROSTĚJOV)

„Pod duby“. Pozdní doba římská. Ojedinelý nález – bronzová spona.

Lokalizace: ZM ČR 1:10 000, list 24-23-10, širší okolí bodu 345:37 od Z:J s. č.

Na poli v blízkosti chráněné přírodní památky „Kozí horka“ vyzvedl, v době zcela nedávné, Michal Kocourek z Prostějova bronzovou římsko-provinciální sponu s cibulovitými knoflíky (Fojtík 2017, 56, lok. C1 v mapě na str. 64, obr. B na str. 66) – svůj nález oznámil a předal do sbírek Muzea a galerie v Prostějově.

Popis artefaktu:

Bronzová římsko-provinciální spona s profilovanými raménky a cibulovitými knoflíky, které jsou odsazeny od spodní prstencové části zdobené šikmými záseky. Dochovaly se pouze dva cibulovité knoflíky.

Vrchní část lučíku nese výzdobu šrafováním. Profil je lučíku je lichoběžníkovitý. Přečhod lučíku a nožky je tvořen zúžením, které je na své vrchní části zakončeno šrafovaným prstencem. Rozšiřující se nožka je kráslena šestnácti puncovanými kroužky. Zachycovač je nízký a podélný. Délka 71 mm, maximální šířka 34 mm; Muzeum a galerie v Prostějově, inv. č. 293948 (obr. 10).

Popisované spínadlo můžeme připsat k typu Keller IVA (citováno podle Jobst 1975, 101). V pojetí Ph. M. Pröttela se pak hlásí k typu 3/4 var. B, jehož datování spadá do let 330 až 400/420, přičemž optimum výskytu je hledáno od 60. let 4. století po 20. léta 5. věku (Pröttel 1988, 359, 362–363, Abb. 4a: 6, 11). V morfologickém systému S. Petković (2010, 114–115) přísluší k typu 34/D2, jehož časový rozptyl je kladen do úseku od roku 364 do roku 380. Na tomto místě je vhodné zmínit hrob 271 z Lauriaca, který je díky stratigrafickým pozorováním datován od období vlády císaře Valentiniána I. (364–375) (Jobst 1975, 101, Taf. 39: 271). Obliba těchto spon však měla delší trvání, jak o tom svědčí nálezy z klíčové pozdně antické lokality Gamzigrad (Romuliana), kde jsou součástí archeologických situací z poslední čtvrtiny 4. století až první poloviny 5. století (Petković 2010, 117, 120, Tab. 1). Dekor nožky odpovídá typu Buora 13 (Buora 2002, 515, Fig. 1: B13) a typu b7 podle E. Swift (2000, 43, Fig. 47, 48), přičemž toto zdobení patří mezi nejvíce rozšířené s hojným výskytem v Pannonii, Germanii a Britannii. Z území bývalého Československa zmíníme výběrem analogie z panského sídla v Cífer-Pácu (obj. 60; Varsik, Kolník 2014, 280–281, obr. 7: 1) a kastelu v Iži (sektor 15j) (Kuzmová, Kolník, Rajtár 1981, 161, obr. 88: 6); oba nálezy jsou řazeny do druhé poloviny 4. století. Z geografického regionu střední Moravy závěrem vzpomeňme dva dosud známé a publikované kusy pocházející jmenovitě z Olomouce-Řepčína (Loskotová 2009) a Nákla (Horník 2017).

Pavel Fojtík, Jan Jílek

Literatura

Buora, M. 2002: Sulla decorazione del piede delle «Zweibelknopffibeln» di tipo Keller/Pröttel 3/4 B di Aquileia e del territorio circostante. In: A. Giunlia-Mair (a cura di): *I Bronzi Antichi. Produzione e tecnologia. Atti del XV Congresso Internazionale sui Bronzi Antichi*. Monographies instrumentum 21. Montagnac: M. Mergoïl, 512–516.

Fojtík, P. 2017: Archeologie mikroregionu Plumlovská. Pravěké a raně historické osídlení současných katastrálních území Hamry, Plumlov, Soběsuky u Plumlova a Žárovice (okr. Prostějov). *Střední Morava* 43, 48–74.

Horník, P. 2017: Náklo (okr. Olomouc). *Přehled výzkumů* 58(1), 253–254.

Jobst, W. 1975: *Die römischen Fibeln aus Lauriacum*. Forschungen in Lauriacum 10. Linz: Oberösterreichisches Landesmuseum.

Kuzmová, K., Kolník, T., Rajtár, J. 1981: Tretia sezóna revízneho výskumu rímskeho kastela v Iži – Akcia Dunaj. *Archeologické výskumy a nálezy na Slovensku v roku 1980*, 155–167.

Loskotová, Z. 2009: Olomouc (k. ú. Řepčín, okr. Olomouc). *Přehled výzkumů* 50, 329–331.

Petković, S. 2010: Crossbow fibulae from Gamzigrad (Romuliana). *Starinar* 60, 111–134.

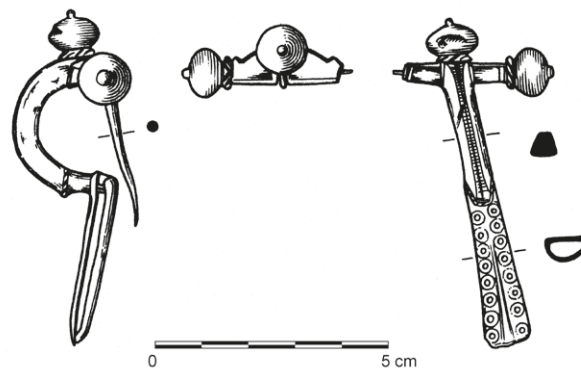
Pröttel, P. M. 1988: Zur Chronologie der Zweibelknopffibeln. *Jahrbuch des Römisch-Germanischen Zentralmuseums Mainz* 35, 347–372.

Swift, E. 2000: *Regionality in Dress Accessories in the late Roman West*. Monographies instrumentum 11. Montagnac: Monique Mergoïl.

Varsik, V., Kolník, T. 2014: Cífer-Pác – Nové poznatky o neskoroantickom sídle kvádskej elity. In: B. Komoróczy (ed.): *Sociální diferenciace barbarických komunit ve světle nových hrobových, sídlištních a sběrových nálezů (Archeologie barbarů 2011)*. Spisy Archeologického ústavu AV ČR Brno 44. Brno: Archeologický ústav AV ČR, Brno, v. v. i., 277–293.

Resumé

Plumlov (Kat. Soběsuky u Plumlova, Bez. Prostějov), „Pod duby“. Römische Kaiserzeit. Einzelfund.



Obr. 10. Plumlov, okr. Prostějov, „Pod duby“. Torzo bronzové spony z doby římské.

Abb. 10. Plumlov, Bez. Prostějov, „Pod duby“. Torso des Bronzefibel aus der römischen Kaiserzeit.