

ARCHEOLOGICKÝ ÚSTAV AKADEMIE VĚD ČESKÉ REPUBLIKY V BRNĚ

# PŘEHLED VÝZKUMŮ

59-1



Brno 2018

# PŘEHLED VÝZKUMŮ

Recenzovaný časopis  
*Peer-reviewed journal*

Ročník 59  
*Volume 59*

Číslo 1  
*Issue 1*

<b>Předseda redakční rady</b> <b>Head of editorial board</b>	Pavel Kouřil
<b>Redakční rada</b> <b>Editorial board</b>	Herwig Friesinger, Václav Furmánek, Janusz K. Kozłowski, Alexander Ruttikay, Jiří A. Svoboda, Jaroslav Tejral, Ladislav Veliačik
<b>Odpovědný redaktor</b> <b>Editor in chief</b>	Petr Škrdla
<b>Výkonná redakce</b> <b>Assistant Editors</b>	Hedvika Břínková, Zdenka Kosarová, Šárka Krupičková, Olga Lečbychová, Zuzana Loskotová, Ladislav Nejman, Rudolf Procházka, Stanislav Stuchlík, Lubomír Šebela
<b>Technická redakce, sazba</b> <b>Executive Editors, Typography</b>	Azu design, s. r. o.
<b>Software</b> <b>Software</b>	Adobe InDesign CC
<b>Fotografie na obálce</b>	Hlinsko – Kouty I. Oboustranně plošně retušovány hrot se čtyřmi přiloženými uštěpy (obr. 3, str. 23).
<b>Cover Photography</b>	Hlinsko – Kouty I. Bifacial point with four refitted flakes (Fig. 3, Pg. 23).
<b>Adresa redakce</b> <b>Address</b>	Archeologický ústav AV ČR, Brno, v. v. i. Čechyňská 363/19 602 00 Brno IČ: 68081758 E-mail: pv@arub.cz Internet: <a href="http://www.arub.cz/prehled-vyzkumu.html">http://www.arub.cz/prehled-vyzkumu.html</a>
<b>Tisk</b> <b>Print</b>	Azu design, s. r. o. Bayerova 805/40 602 00 Brno

ISSN 1211-7250 (Print)  
ISSN 2571-0605 (Online)  
MK ČR E 18648  
Vychází dvakrát ročně  
Vydáno v Brně roku 2018  
Náklad 400 ks

Časopis je uveden na Seznamu neimpaktovaných recenzovaných periodik vydávaných v ČR.  
Časopis je uveden v citační databázi SCOPUS a na seznamu vědeckých časopisů ERIH PLUS.  
Copyright ©2018 Archeologický ústav AV ČR, Brno, v. v. i., and the authors.

## Literatura

**Bartík, J. 2016:** Břestek (okr. Uherské Hradiště). *Přehled výzkumů* 57(1), 237.

**Bataille, G., Guillaumet, J. P. (eds.) 2006:** *Les dépôts métalliques au second âge du Fer en Europe tempérée. Actes de la table ronde de Bibracte, 13-14 octobre 2004*. Bibracte 11. Glux-en-Glenne: Bibracte – Centre Archéologique Européen.

**Čižmář, I. 2014:** Hortfunde von Eisengegenständen aus dem Burgwall „Modla“ bei Buchlovice (Bez. Uherské Hradiště). In: J. Čižmářová, N. Venclová, G. Březinová (eds.): *Moravské křižovatky. Střední Podunají mezi pravěkem a historií*. Brno: Moravské zemské muzeum, 627–639.

**Čižmář, M. 2004:** *Encyklopedie hradišť na Moravě a ve Slezsku*. Praha: Libri.

**Čižmář, M., Kohoutek, J., Langová, J. 1995:** Hradiško púchovské kultury u Všemin, okr. Zlín. *Pravěk* Nová řada 3/1993, 161–175.

**Čižmář, M., Kohoutek, J., Langová, J. 2014:** Depoty z doby laténské z Rýsova, obec Provodov, okr. Zlín. In: J. Čižmářová, N. Venclová, G. Březinová (eds.): *Moravské křižovatky. Střední Podunají mezi pravěkem a historií*. Brno: Moravské zemské muzeum, 641–658.

**Ludikovský, K. 1984:** *Hostýn. Katalog nálezů z moravských muzeí*. Fontes Archaeologiae Moravicae XVIII. Brno: Archeologický ústav Československé akademie věd v Brně.

**Meduna, J. 1961:** *Staré Hradisko. Katalog nálezů uložených v muzeu města Boskovic*. Fontes Archaeologiae Moravicae II. Brno: Archeologický ústav Československé akademie věd, pobočka v Brně.

**Meduna, J. 1970:** *Staré Hradisko II. Katalog der Funde aus Museen in Brno/Brünn/, Praha /Prag/, Olomouc, Plumlov und Prostějov*. Fontes Archaeologiae Moravicae V. Brno: Archeologický ústav ČSAV.

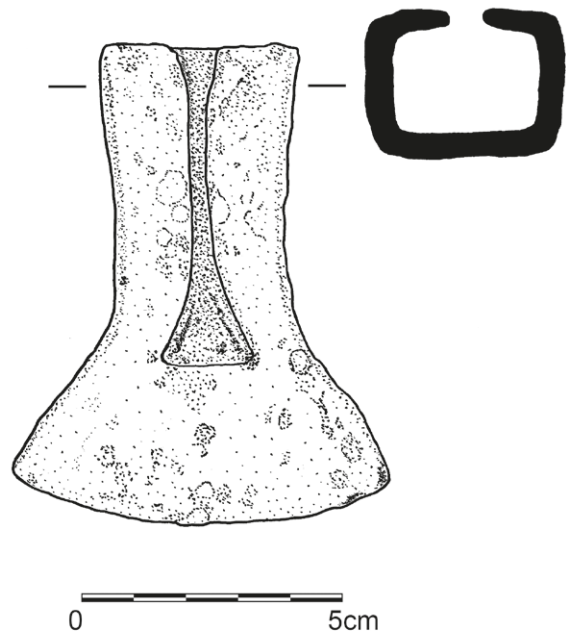
**Meduna, J. 1980a:** *Die Latènezeitlichen Siedlungen in Mähren*. Praha: Academia.

**Meduna, J. 1980b:** *Die Latènezeitlichen Siedlungen und Gräberfelder in Mähren (Katalog)*. Fontes Archaeologiae Moravicae XI. Brno: Archeologický ústav Československé akademie věd v Brně.

**Vokáč, M. 2003:** Polykulturní pravěká a středověká lokalita u Rešic (okres Znojmo). *Archeologie Moravy a Slezska. Informační zpravodaj ČAS, pobočky pro severní Moravu* 3, 147–151.

## Resumé

Horní Kounice (Znojmo District), “Valovo”. La Tène culture. An isolated artefact. Detector survey.



**Obr. 4.** Horní Kounice (okr. Znojmo), „Valovo“. Železná laténská sekera.

**Fig. 4.** Horní Kounice (Znojmo district), “Valovo”. Iron axe from La Tène period.

## JAMOLICE (OKR. ZNOJMO)

„Havran“. Doba laténská. Náhodný nález. Detektorový průzkum.

Severně kóty Havran (396 m n. m.) v blízkosti přírodní památky „Bílá skála u Jamolic“ na katastru Jamolic byl v prosinci 2017 u lesní cesty nalezen železný hrot kopí. Nález byl uložen v hloubce 25 cm. Žádné jiné nálezové okolnosti nebyly zjištěny (keramika, přítomnost kulturní vrstvy atd.).

Exemplář má hrot ve tvaru vrbového listu, který je nápadně úzký, dlouhý a plynule vystupuje z tuleje. Jeho nevýrazná středová hrana přechází zvolna do plochy listu (obr. 5). Hmotnost kopí před konzervací činí 183 g a jeho rozměry jsou: celková délka 25,7 cm, délka tuleje ca 6,7 cm, maximální šířka listu 3,9 cm a průměr tuleje 2 cm. Dle třídění K. Pietty ho lze přiřadit ke druhé skupině (Pietta 2010, 281, Abb. 122: 6–10).

Přesné rozlišování kopí z chronologického hlediska je dosti obtížné. Nejlépe jsou popsány zbraně z bojovníckých hrobů, které jsou však charakteristické pouze pro období tzv. plochých pohřebišť, LT B1 – LT C1. Pro starší a mladší úsek doby laténské máme k dispozici mnohem méně nálezů tohoto druhu, navíc často bez dobře datovatelných kontextů. Obecně jsou však starší typy charakteristické většinou širokým, od tuleje výrazně odsazeným listem. Dalším společným znakem většiny starších exemplářů je středové zpevňující žebro (Bujna 1982, Abb. 5). Pozdně laténská kopí dostávají tvar vavřínového nebo vrbového listu patrně v souvislosti se zkvalitněním ochranné zbroje, kdy jsou určena především k bodání a zřejmě představují dominantní tvar v tomto období (Pieta 2010, 280). Dle tohoto základního dělení a analogií např. z našeho území – Staré Hradisko (Meduna 1970, Taf. 15: 15), Kolín (Rybová, Motyková 1982, Abb. 12: 6), Slovensko – Zemplín, Trenčianské Bohuslavice (Pieta 2010, Abb. 122: 7–8, 10) či Německo – Manching (Sieves 2010, Taf. 39: 489–490, 43: 524–525), se lze zřejmě přiklonit v případě ojedinělého nálezu z Jamolic k zařazení do pozdně laténského období.

Martin Kuča, Irena Ženožičková

## Literatura

**Bujna, J. 1982:** Spiegelung der Sozialstruktur auf latènezeitlichen Gräberfeldern im Karpatenbecken. *Památky archeologické* LXXIII(1), 312–431.

**Meduna, J. 1970:** *Staré Hradisko II. Katalog der Funde aus Museen in Brno/Brünn/, Praha. /Prag/, Olomouc, Plumlov und Prostějov.* Fontes Archaeologiae Moraviae V. Brno: Archeologický ústav Československé akademie věd v Brně.

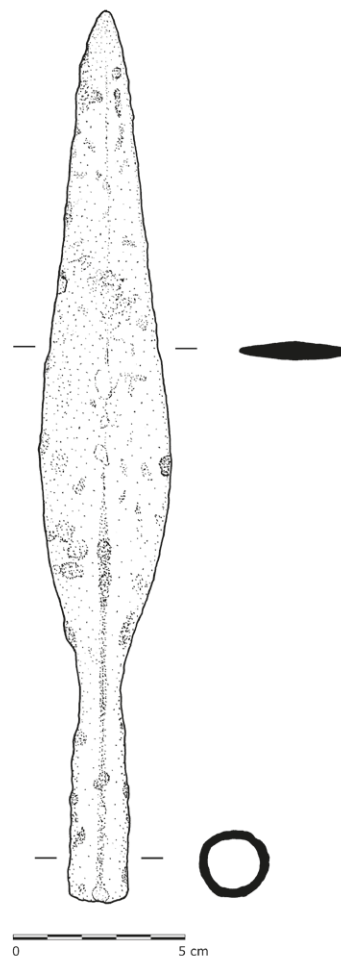
**Pieta, K. 2010:** *Die keltische Besiedlung der Slowakei. Jüngere Latènezeit.* Archaeologica Slovaca Monographiae Studia 12. Nitra: Archäologisches Institut der Slowakischen Akademie der Wissenschaften.

**Rybová, A., Motyková, K. 1982:** Der Eisendepotfund der Latènezeit von Kolín. *Památky archeologické* LXXIV(1), 96–174.

**Sievers, S. 2010:** *Die Waffen aus den Oppidum von Manching.* Die Ausgrabungen in Manching 17. Wiesbaden: Dr. Ludwig Reichert Verlag.

## Resumé

Jamolice (Znojmo District), "Havran". La Tène culture. An isolated artefact. Detector survey.



**Obr. 5.** Jamolice, „Havran“ (okr. Znojmo). Železné laténské kopí.

**Fig. 5.** Jamolice, „Havran“ (Znojmo District). Iron spear from La Tène period.

## KUŘIM (OKR. BRNO-VENKOV)

**Ulice Knínická. Doba laténská. Sídliště. Záchranný výzkum.**

V říjnu roku 2017 uskutečnili pracovníci Ústavu archeologické památkové péče Brno, v. v. i., záchranný archeologický výzkum na pozemcích p. č. 2698/30 a 2698/31 přiléhajících k jižní straně západního úseku ulice Knínická v souvislosti s výstavbou provizorní komunikace k budovanému areálu firmy Topvet (viz oddíl Neolit v tomto čísle).

Jeden objekt, podle půdorysu chata s podlahou zapařštěnou pod úroveň terénu, byl na základě nálezu zlomku bronzové spony datován do doby laténské.

Michal Přichystal