

ARCHEOLOGICKÝ ÚSTAV AKADEMIE VĚD ČESKÉ REPUBLIKY V BRNĚ

# PŘEHLED VÝZKUMŮ

59-1



Brno 2018

# PŘEHLED VÝZKUMŮ

Recenzovaný časopis  
*Peer-reviewed journal*

Ročník 59  
*Volume 59*

Číslo 1  
*Issue 1*

<b>Předseda redakční rady</b> <b>Head of editorial board</b>	Pavel Kouřil
<b>Redakční rada</b> <b>Editorial board</b>	Herwig Friesinger, Václav Furmánek, Janusz K. Kozłowski, Alexander Ruttikay, Jiří A. Svoboda, Jaroslav Tejral, Ladislav Veliačik
<b>Odpovědný redaktor</b> <b>Editor in chief</b>	Petr Škrdla
<b>Výkonná redakce</b> <b>Assistant Editors</b>	Hedvika Břínková, Zdenka Kosarová, Šárka Krupičková, Olga Lečbychová, Zuzana Loskotová, Ladislav Nejman, Rudolf Procházka, Stanislav Stuchlík, Lubomír Šebela
<b>Technická redakce, sazba</b> <b>Executive Editors, Typography</b>	Azu design, s. r. o.
<b>Software</b> <b>Software</b>	Adobe InDesign CC
<b>Fotografie na obálce</b>	Hlinsko – Kouty I. Oboustranně plošně retušovány hrot se čtyřmi přiloženými uštěpy (obr. 3, str. 23).
<b>Cover Photography</b>	Hlinsko – Kouty I. Bifacial point with four refitted flakes (Fig. 3, Pg. 23).
<b>Adresa redakce</b> <b>Address</b>	Archeologický ústav AV ČR, Brno, v. v. i. Čechyňská 363/19 602 00 Brno IČ: 68081758 E-mail: pv@arub.cz Internet: <a href="http://www.arub.cz/prehled-vyzkumu.html">http://www.arub.cz/prehled-vyzkumu.html</a>
<b>Tisk</b> <b>Print</b>	Azu design, s. r. o. Bayerova 805/40 602 00 Brno

ISSN 1211-7250 (Print)  
ISSN 2571-0605 (Online)  
MK ČR E 18648  
Vychází dvakrát ročně  
Vydáno v Brně roku 2018  
Náklad 400 ks

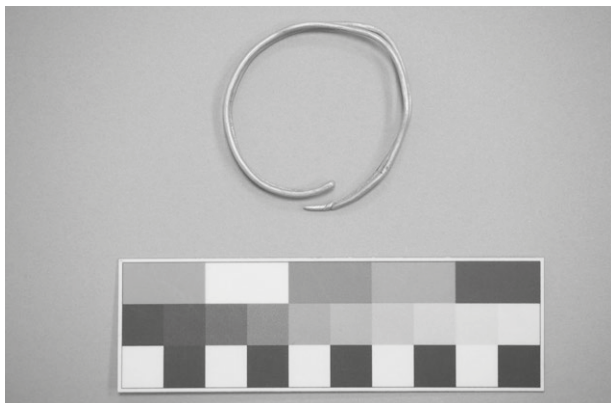
Časopis je uveden na Seznamu neimpaktovaných recenzovaných periodik vydávaných v ČR.  
Časopis je uveden v citační databázi SCOPUS a na seznamu vědeckých časopisů ERIH PLUS.  
Copyright ©2018 Archeologický ústav AV ČR, Brno, v. v. i., and the authors.

## Literatura

**Dostál, B. 1968:** K prehistorii a protohistorii Břeclavi. In: *Břeclav. Dějiny města*. Brno: Musejní spolek v Brně, 9–44.

## Resumé

Břeclav (Břeclav District), „Rybníky a louky“. Únětice culture. Isolated artefact – gold bracelet. Detector find.



**Obr. 4.** Břeclav. Zlatý náramek. Autor fotografie L. Kalčík.  
**Fig. 4.** Břeclav. Gold bracelet. Photo by L. Kalčík.

## BYSTŘIČKA (K. Ú. BYSTŘIČKA I, OKR. VSETÍN)

„Klenov“. KLPP. Hradiště. Povrchový průzkum. Uložení nálezu: Muzeum regionu Valašsko, p. o.

Z pozůstalosti, kterou odevzdala spolupracovnice muzea, pochází malý soubor keramiky patřící kultuře

lužických popelnicových polí. Jde o sběr z plochy hradiška na Klenově ze 70. let 20. století tvořený 15 drobnými střepy, přičemž 3 jsou zdobeny rytým dekorem.

*Samuel Španihel, Tereza Kašparová*

## Resumé

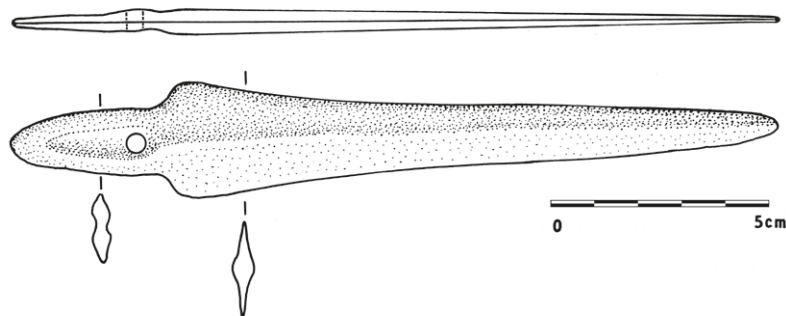
Bystřička (Kat. Bystřička I, Bez. Vsetín), „Klenov“. Lausitzer Urnenfelderkultur. Burgwall. Oberflächensammlung. Keramik.

## ČUČICE (OKR. BRNO-VENKOV)

„Plánice“. Mladší doba bronzová. Náhodný nález – dýka. Detektorový průzkum.

Severně kóty „Plánice“ (402 m n. m.) v nadmořské výšce 380 m, na křižovatce lesních cest, byla nalezena bronzová dýka (obr. 5). Severně od místa nálezu se nachází kaplička s přístřeškem. Z katastru obce se jedná o první nález z doby bronzové. Doposud zde byly z pravěku registrovány pouze nálezy z neolitu a eneolitu (Košťuřík 1989, 40; Vokáč, Kuča 2001; Kuča, Vokáč 2002; Čižmář 2004, 109–110).

Dýka od Čučic je typickým reprezentantem druhu s krátkou plochou, v týlu zahrocenou rukojetí, opatřenou v prohlubni jedním otvorem pro nýt. Ostré, i když částečně odrcené břity jsou mírně konkávně projmuté, což nasvědčuje opakovanému broušení čepele. V dosavadním fondu bronzové industrie na Moravě je tento druh dýk, definovaný také jako varianta Blučina (Novák 2011, 100–103), zastoupen především v depotech starší fáze středodunajských popelnicových polí (Blučina 2, Blučina 6, Blučina 8, Drslavice 2, Ivančice 4, Ivančice 6, Mušov 2, Polešovice: Salaš 2005, 64; Salaš 2018). Mimo ně jsou známy již jen dva exempláře ze sídlištního kontextu (Bílovice, Uherský Brod) a jeden z nejistého hrobového celku u Tetčic (Novák 2011, 101–102). Nejpřesnější, morfotypologicky identické



**Obr. 5.** Čučice (okr. Brno-venkov), „Plánice“. Bronzová dýka. Kresba A. Vaničková.

**Abb. 5.** Čučice (Bez. Brno-venkov), „Plánice“. Bronzedolch. Zeichnung A. Vaničková.

exempláře se nacházejí v depotech Drslavice 2 (Salaš 2005, tab. 160: 219) a Ivančice 4 (Salaš 2018, tab. 3: 79) a podle těchto celků můžeme také solitérní nález dýky u Čučic datovat do staršího stupně středodunajských popelnicových polí, tedy do depotových horizontů Drslavice-Ořechov až Mušov 2, odpovídajících mladší části Reineckova stupně B D až stupni Ha A1 (Salaš 2005, 138–147).

Nález dýky s krátkou plochou a zahrocenou rukojetí u Čučic prostorově velmi dobře koresponduje s jejich dosavadní prostorovou koncentrací na jižní až jihozápadní Moravě, kde představují autochtonní taxon bronzové industrie. Navíc je přímo symptomatické, že místo nálezu dýky je vzdáleno jen asi 10 km severozápadně podle toku Oslavy od hradiska na Réně u Ivančic, kde se ve dvou depotech (Ivančice 4, Ivančice 6) nachází 13 exemplářů tohoto druhu dýky (Salaš 2018), což představuje jejich dosud největší úzce lokální koncentraci.

Martin Kuča, Milan Salaš

## Literatura

**Čižmář, M. 2004:** *Encyklopedie hradišť na Moravě a ve Slezsku*. Praha: Libri.

**Košťuřík, P. 1989:** Mladší doba kamenná (neolit). In: Belcredi, L. a kol.: *Archeologické lokality a nálezy okresu Brno-venkov*. Brno: Okresní muzeum Brno-venkov, 34–60.

**Kuča, M., Vokáč, M. 2002:** Čučice (okr. Brno-venkov). *Přehled výzkumů* 43, 155.

**Vokáč, M., Kuča, M. 2001:** Nové výšinné eneolitické sídliště u Čučic (okr. Brno-venkov). *Archeologie Moravy a Slezska. Informační zpravodaj ČAS, pobochky pro severní Moravu* 1, 155–156.

**Novák, P. 2011:** *Die Dolche in Tschechien*. Prähistorische Bronzefunde VI(13). Stuttgart: Franz Steiner Verlag.

**Salaš, M. 2005:** *Bronzové depoty střední až pozdní doby bronzové na Moravě*. Brno: Moravské zemské muzeum.

**Salaš, M. 2018:** *Hradisko Réna u Ivančic a jeho kovová depozita mladší doby bronzové*. Brno (v tisku).

## Resumé

Čučice (Bez. Brno-venkov), „Plánice“. Ältere Urnenfelderzeit. Einzelfund des Bronzedolches mit der kurzen Griffzunge. Lesefund mit Hilfe des Metalldektors.

## DAMBOŘICE (OKR. HODONÍN)

„Spálený“. Únětická kultura. Sídliště, pohřeb v jámě. Záchranný výzkum.

V roce 2017 bylo na polykulturní lokalitě „Spálený“ v Dambořicích prozkoumáno celkem 19 pozemků, na kterých proběhly přípravné stavební práce nutné k výstavbě budoucích rodinných domů. Archeologicky pozitivní situace se pak objevily na osmi parcelách (viz oddíly Eneolit a Doba železná).

V jarních měsících bylo na parcele p. č. 544/117 prozkoumáno 7 sídlištních objektů, většinou menší zásobní jámy či objekty bez možnosti bližší interpretace. V nejvýraznější zásobní jámě, v jejíž výplni se také vyskytl největší soubor movitých nálezů, byl prozkoumán pohřeb jedince (podle předběžného určení ženy) pohozeného u jižní stěny asi 10 cm nad dnem objektu.

Na ZM ČR 1:10 000, list 24-43-24, je v prostoru stavby uvedena poloha „Spálený“. V souřadnicovém systému S-JTSK je místo nálezu dáno souřadnicemi: X= -577241.63 Y= -1179774.43.

Marek Lečbých

## Resumé

Dambořice (Hodonín District), „Spálený“. A part of Únětice Culture settlement was discovered during a rescue excavation in 2017. One pit hole contained a woman burial as well.

## DUBICKO (OKR. ŠUMPERK)

„Za kostelem“, parc. č. 329/1, 376/2, 1646/4, 332/20, 340/7 a 329/6. KLPP. Sídliště. Záchranný výzkum. Uložení nálezů: Vlastivědné muzeum Šumperk, přír. č. 9/2017 a 33/2017.

Místo výzkumu se nachází na jihovýchodním okraji obce, jihovýchodně od kostela. Lokalita zaujímá vhodnou sídelní polohu, jedná se o mírný zhruba jihozápadní sklon nad drobnou místní vodotečí, s možností výborné vizuální kontroly širokého nivního údolí řeky Moravy. Tato polykulturní sídlištní lokalita (v Státním archeologickém seznamu pod ev. č. 14-43-10/1) je známa již od 20. let 20. století, doloženy jsou nálezy z období mladého paleolitu, kultury s lineární keramikou, kultury lužických popelnicových polí a středověku (Nekvasil 1963, 25, 44, Tab. 5 a 7).

Záchranné výzkumy zde probíhají již od r. 2010 v souvislosti se stavebním záměrem obce – postupným budováním tří nových paralelních ulic s rodinnými a řadovými domy. Většinu investorských i neinvest-