

ARCHEOLOGICKÝ ÚSTAV AKADEMIE VĚD ČESKÉ REPUBLIKY V BRNĚ

# PŘEHLED VÝZKUMŮ

59-1



Brno 2018

# PŘEHLED VÝZKUMŮ

Recenzovaný časopis  
*Peer-reviewed journal*

Ročník 59  
*Volume 59*

Číslo 1  
*Issue 1*

<b>Předseda redakční rady</b> <b>Head of editorial board</b>	Pavel Kouřil
<b>Redakční rada</b> <b>Editorial board</b>	Herwig Friesinger, Václav Furmánek, Janusz K. Kozłowski, Alexander Ruttikay, Jiří A. Svoboda, Jaroslav Tejral, Ladislav Veliačik
<b>Odpovědný redaktor</b> <b>Editor in chief</b>	Petr Škrdla
<b>Výkonná redakce</b> <b>Assistant Editors</b>	Hedvika Břínková, Zdenka Kosarová, Šárka Krupičková, Olga Lečbychová, Zuzana Loskotová, Ladislav Nejman, Rudolf Procházka, Stanislav Stuchlík, Lubomír Šebela
<b>Technická redakce, sazba</b> <b>Executive Editors, Typography</b>	Azu design, s. r. o.
<b>Software</b> <b>Software</b>	Adobe InDesign CC
<b>Fotografie na obálce</b>	Hlinsko – Kouty I. Oboustranně plošně retušovány hrot se čtyřmi přiloženými uštěpy (obr. 3, str. 23).
<b>Cover Photography</b>	Hlinsko – Kouty I. Bifacial point with four refitted flakes (Fig. 3, Pg. 23).
<b>Adresa redakce</b> <b>Address</b>	Archeologický ústav AV ČR, Brno, v. v. i. Čechyňská 363/19 602 00 Brno IČ: 68081758 E-mail: pv@arub.cz Internet: <a href="http://www.arub.cz/prehled-vyzkumu.html">http://www.arub.cz/prehled-vyzkumu.html</a>
<b>Tisk</b> <b>Print</b>	Azu design, s. r. o. Bayerova 805/40 602 00 Brno

ISSN 1211-7250 (Print)  
ISSN 2571-0605 (Online)  
MK ČR E 18648  
Vychází dvakrát ročně  
Vydáno v Brně roku 2018  
Náklad 400 ks

Časopis je uveden na Seznamu neimpaktovaných recenzovaných periodik vydávaných v ČR.  
Časopis je uveden v citační databázi SCOPUS a na seznamu vědeckých časopisů ERIH PLUS.  
Copyright ©2018 Archeologický ústav AV ČR, Brno, v. v. i., and the authors.

## Resumé

Boskovice (Bez. Blansko), Hradní kopec – Bašta. Die Lausitzer Urnenfelderkultur. Lesefund mit Hilfe des Metalldetektors und Rettungsgrabung.



Obr. 3. Boskovice (okr. Blansko). Depot Borotín 8.

Abb. 3. Boskovice (Bez. Blansko). Depotfund Borotín 8.

## BRNO (K. Ú. LÍŠEŇ, OKR. BRNO-MĚSTO)

„Staré Zámky“. Mladší až pozdní doba bronzová. Výšinné opevněné sídliště. Záchranný výzkum.

Z mohutných svahovinových vrstev, které byly porušeny trasou stezky pro terénní cyklistiku (viz oddíly Neolit a Eneolit v tomto čísle) na severovýchodním úbočí lokality, byly získány zlomky keramických nádob z mladší až pozdní doby bronzové a také několik soudobých bronzových artefaktů, například hrot šípu s tulejí.

*Ivan Čižmář, Petr Kos, Michal Přichystal*

## Resumé

Brno (Kat. Líšeň, Bez. Brno-město), „Staré Zámky“. Bei der Rettungsgrabung im Raum vom Befestigte Höhensiedlung „Staré Zámky“ wurden die Scherben und die bronzene Artefakte aus der Jung- oder Spätbronzezeit gefunden.

## BRNO (K. Ú. ZÁBRDOVICE, OKR. BRNO-MĚSTO)

Mezi ulicemi Přadlácká a Vranovská. ÚK. Sídliště. Záchranný výzkum.

V době od února do května roku 2017 uskutečnili pracovníci Ústavu archeologické památkové péče Brno, v. v. i., záchranný archeologický výzkum na pozemcích p. č. 980/1, 980/2, 980/3, 980/4, 980/5 v katastrálním území brněnské městské části Zábřovice v souvislosti s výstavbou nového bytového domu (viz oddíl Neolit v tomto čísle).

Západní třetina stavbou dotčených pozemků pak byla znovu okupována nositeli únětické kultury. Odkryta byla patrně skladovací část tehdejšího sídlištního areálu, reprezentovaná 4 zásobními jámami. Jejich výplně v několika případech obsahovaly části kamenných podložek na drcení obilí. Zajímavá je také přítomnost zlomků hliněných tkalcovských závaží.

*Michal Přichystal*

## Resumé

Brno (Kat. Zábřovice, Bez. Brno-město), zwischen Přadlácká und Vranovská Straßen. Bei der Rettungsgrabung im Raum zwischen der Straßen Přadlácká und Vranovská wurde die Siedlung der Aunjetitzer Kultur entdeckt.

## BŘECLAV (OKR. BŘECLAV)

„Rybníky a louky“, parc. č. 593/304. Únětická kultura. Náhodný nález – náramek. Detektorový průzkum. Uložení nálezů: Městské muzeum a galerie Břeclav, p. o., př. č. 13/17, inv.č. A-17046.

*Lokalizace: ZM 1:10 000 map. list 34-23-14; SJTSK: -582805,-1209007; GPS latitude: 48.77819, GPS longitude: 16.88633.*

Severně od intravilánu obce Břeclav byl na poli 7. června 2016 učiněn významný objev. Pomocí detektoru kovu Ing. O. Kluska nalezl zlatý náramek ze starší doby bronzové (obr. 4). Nález se nacházel v ornici 8 cm pod povrchem.

Náramek má podobu dvojitého zlatého drátu spojeného na jednom konci zakroucením. Zlatý drát má průměr 1,6 mm. Průměr náramku je 42 mm. Jde o typický šperk únětické kultury.

Místo nálezů je vzdáleno cca 550 m od lokality Břeclav – Na kopci, kde byly při těžbě písku zjištěny sídlištní a hrobové nálezy únětické kultury (Dostál 1968, 16).

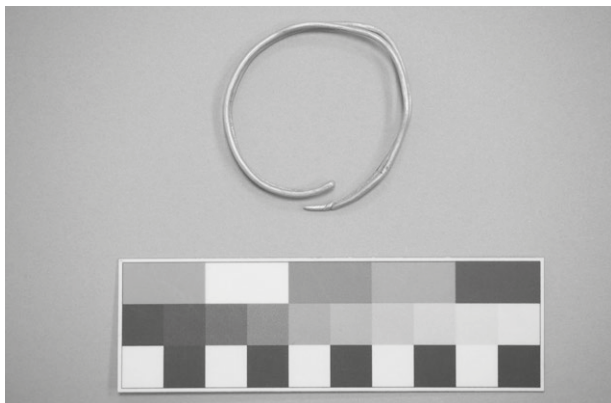
*Libor Kalčík*

## Literatura

**Dostál, B. 1968:** K prehistorii a protohistorii Břeclavi. In: *Břeclav. Dějiny města*. Brno: Musejní spolek v Brně, 9–44.

## Resumé

Břeclav (Břeclav District), „Rybníky a louky“. Únětice culture. Isolated artefact – gold bracelet. Detector find.



**Obr. 4.** Břeclav. Zlatý náramek. Autor fotografie L. Kalčík.  
**Fig. 4.** Břeclav. Gold bracelet. Photo by L. Kalčík.

## BYSTŘIČKA (K. Ú. BYSTŘIČKA I, OKR. VSETÍN)

„Klenov“. KLPP. Hradiště. Povrchový průzkum. Uložení nálezu: Muzeum regionu Valašsko, p. o.

Z pozůstalosti, kterou odevzdala spolupracovnice muzea, pochází malý soubor keramiky patřící kultuře

lužických popelnicových polí. Jde o sběr z plochy hradiška na Klenově ze 70. let 20. století tvořený 15 drobnými střepy, přičemž 3 jsou zdobeny rytým dekorem.

*Samuel Španihel, Tereza Kašparová*

## Resumé

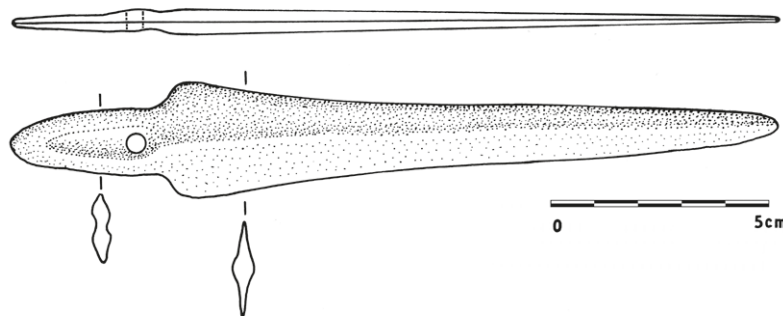
Bystřička (Kat. Bystřička I, Bez. Vsetín), „Klenov“. Lausitzer Urnenfelderkultur. Burgwall. Oberflächensammlung. Keramik.

## ČUČICE (OKR. BRNO-VENKOV)

„Plánice“. Mladší doba bronzová. Náhodný nález – dýka. Detektorový průzkum.

Severně kóty „Plánice“ (402 m n. m.) v nadmořské výšce 380 m, na křižovatce lesních cest, byla nalezena bronzová dýka (obr. 5). Severně od místa nálezů se nachází kaplička s přístřeškem. Z katastru obce se jedná o první nález z doby bronzové. Doposud zde byly z pravěku registrovány pouze nálezy z neolitu a eneolitu (Košťuřík 1989, 40; Vokáč, Kuča 2001; Kuča, Vokáč 2002; Čižmář 2004, 109–110).

Dýka od Čučice je typickým reprezentantem druhu s krátkou plochou, v tylu zahrocenou rukojetí, opatřenou v prohlubni jedním otvorem pro nýt. Ostré, i když částečně odrcené břity jsou mírně konkávně projmuté, což nasvědčuje opakovanému broušení čepele. V dosavadním fondu bronzové industrie na Moravě je tento druh dýk, definovaný také jako varianta Blučina (Novák 2011, 100–103), zastoupen především v depotech starší fáze středodunajských popelnicových polí (Blučina 2, Blučina 6, Blučina 8, Drslavice 2, Ivančice 4, Ivančice 6, Mušov 2, Polešovice: Salaš 2005, 64; Salaš 2018). Mimo ně jsou známy již jen dva exempláře ze sídlištního kontextu (Bílovice, Uherský Brod) a jeden z nejistého hrobového celku u Tetčic (Novák 2011, 101–102). Nejpřesnější, morfotypologicky identické



**Obr. 5.** Čučice (okr. Brno-venkov), „Plánice“. Bronzová dýka. Kresba A. Vaničková.

**Abb. 5.** Čučice (Bez. Brno-venkov), „Plánice“. Bronzedolch. Zeichnung A. Vaničková.