

ARCHEOLOGICKÝ ÚSTAV AKADEMIE VĚD ČESKÉ REPUBLIKY V BRNĚ

PŘEHLED VÝZKUMŮ

59-1



Brno 2018

PŘEHLED VÝZKUMŮ

Recenzovaný časopis
Peer-reviewed journal

Ročník 59
Volume 59

Číslo 1
Issue 1

Předseda redakční rady Head of editorial board	Pavel Kouřil
Redakční rada Editorial board	Herwig Friesinger, Václav Furmánek, Janusz K. Kozłowski, Alexander Ruttikay, Jiří A. Svoboda, Jaroslav Tejral, Ladislav Veliačik
Odpovědný redaktor Editor in chief	Petr Škrdla
Výkonná redakce Assistant Editors	Hedvika Břínková, Zdenka Kosarová, Šárka Krupičková, Olga Lečbychová, Zuzana Loskotová, Ladislav Nejman, Rudolf Procházka, Stanislav Stuchlík, Lubomír Šebela
Technická redakce, sazba Executive Editors, Typography	Azu design, s. r. o.
Software Software	Adobe InDesign CC
Fotografie na obálce	Hlinsko – Kouty I. Oboustranně plošně retušovány hrot se čtyřmi přiloženými uštěpy (obr. 3, str. 23).
Cover Photography	Hlinsko – Kouty I. Bifacial point with four refitted flakes (Fig. 3, Pg. 23).
Adresa redakce Address	Archeologický ústav AV ČR, Brno, v. v. i. Čechyňská 363/19 602 00 Brno IČ: 68081758 E-mail: pv@arub.cz Internet: http://www.arub.cz/prehled-vyzkumu.html
Tisk Print	Azu design, s. r. o. Bayerova 805/40 602 00 Brno

ISSN 1211-7250 (Print)
ISSN 2571-0605 (Online)
MK ČR E 18648
Vychází dvakrát ročně
Vydáno v Brně roku 2018
Náklad 400 ks

Časopis je uveden na Seznamu neimpaktovaných recenzovaných periodik vydávaných v ČR.
Časopis je uveden v citační databázi SCOPUS a na seznamu vědeckých časopisů ERIH PLUS.
Copyright ©2018 Archeologický ústav AV ČR, Brno, v. v. i., and the authors.

Literatura

Kalábek, M. 2012: Archeologické nálezy a lokality na katastru Olomouce-Nemilan. *Střední Morava* 34, 56–72.

Kalábková, P. 2009: Paleolit, neolit, starší a střední eneolit. In: J. Schulz, J. Šmeral (eds.): *Dějiny Olomouce I. svazek*. Olomouc: Univerzita Palackého v Olomouci, 30–40.

Prečanová, V. 2003: Archeologické nálezy a lokality na katastru Velkého Týnce, Čechovic a Vsiska. *Střední Morava* 16, 41–56.

Procházková, P. 2002: Příspěvek k nejstaršímu osídlení kultury nálevkovitých pohárů na Olomoucku. *Pravěk Nová řada* 11/2001, 29–42.

Procházková, P., Vitula, P. 2001: *Přáslavice. Díly pod Dědinou (I). Sídliště kultury nálevkovitých pohárů*. Archaeologiae Regionalis Fontes 3. Olomouc: Vlastivědné muzeum v Olomouci, Archeologické centrum.

Šmíd, M., Přichystal, A. 2015: *Eneolitická hradiska na Prostějovsku Ohrozim – Čubernice a Prostějov-Čechovice – Čechovsko*. *Pravěk Supplementum* 29. Brno: Ústav archeologické památkové péče Brno, v. v. i.

Trnáčková, Z. 1968: Přírůstky Archeologického oddělení Vlastivědného ústavu v Olomouci v r. 1967. *Zprávy Vlastivědného muzea v Olomouci* 140, 24–25.

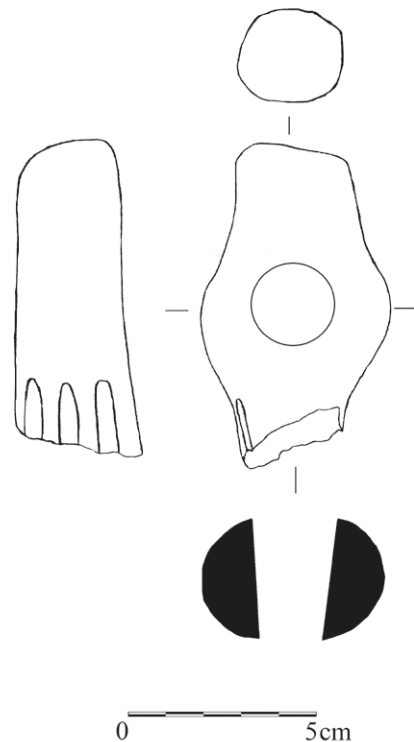
Vitula, P. 1999: Archeologické nálezy a lokality na katastrech Přáslavic a Velké Bystřice. *Střední Morava* 9, 59–78.

Zápotocký, M. 1989: Streitäxte der Trichterbecherkultur: ihre Typologie, Chronologie und Funktion. In: M. Buchvaldek, E. Pleslová-Štiková (eds.): *Das Äneolithikum und die früheste Bronzezeit (C14 3000-2000 b. c.) in Mitteleuropa: kulturelle und chronologische Beziehungen, Acta des XIV. Internationalen Symposiums Praha-Libice 20. – 24. 10. 1986*. Praehistorica XV. Praha: Univerzita Karlova, 95–103.

Zápotocký, M. 1992: *Streitäxte des mitteleuropäischen Äneolithikums*. Quellen und Forschungen zur prähistorischen und provinzialrömischen Archäologie 6. Weiheim: VCH Humaniora.

Resumé

Olomouc (Kat. Holice u Olomouce, Bez. Olomouc), „Amerika“, „Na vantrokách“. Trichterbecherkultur. Oberflächensammlung. Einzelfund.



Obr. 7. Holice u Olomouce. Kamenný sekeromlat. Kultura nálevkovitých pohárů. Kresba L. Hlubek.

Abb. 7. Holice u Olomouce. Steinhammeraxt. Trichterbecherkultur. Zeichnung L. Hlubek.

OLOMOUC (K. Ú. SLAVONÍN, OKR. OLOMOUC)

Arbesova ulice. JoK, KŠK. Sídliště, pohřebiště. Záchraný výzkum.

V dubnu až říjnu 2017 provedli pracovníci Archeologického centra Olomouc záchraný výzkum polykulturní lokality na stavbě budoucích rodinných domů na Arbesově ulici v Olomouci-Slavoníně (RD Tampiol, RD Helvigová, RD Janisch, RD Pabiška, RD Šuhaj, RD Vojáček, RD Vytopil). Lokalita leží na mírném svahu obráceném k východu s nadmořskou výškou 213–216 m. Výzkumy navázaly na předchozí aktivity v letech 2004, 2008, 2013 a 2016 (Kalábek 2004; 2014; 2017; Vránová 2009). Na plochách budoucích rodinných domů (0,5 ha) bylo prozkoumáno 108 sídlištních objektů datovaných do eneolitu (jordanovská kultura), starší doby bronzové (únětická kultura, větševská kultura), novověku a sedm kostrových hrobů z eneolitu (kultura se šňůrovou keramikou) a starší doby bronzové (únětická kultura). Plocha výzkumu je vytýčena následovně: S-JSTK (X:Y) – 1123720.158 : 548401.897; 1123803.777 : 548316.755; 1123912.827 : 548365.789; 1123912.827 : 548365.789.

Jordanovské kultuře náleží 13 objektů (zásobní jámy a soujámí). Z objektů pochází kolekce keramiky, dva zlomky sekeromlatů a štípaná kamenná industrie.

Na ploše parcel rodinných domů pana Šuhaje (č. p. 533/154), Vojáčka (č. p. 533/174) a Vytopila (č. p. 533/177), byly objeveny také tři kostrové hroby kultury se šňůrovou keramikou. Skelety se ve dvou obdélných (H4, H7) a jedné oválné (H5) hrobové jámě nedochovaly (mimo skloviny zubů). Do dna hrobové jámy H7 byly zahlobeny podél jihozápadní a severovýchodní stěny čtyři oválné jamky – pozůstatky hrobové konstrukce. Hroby měly orientaci ve směru sever–jih a severozápad–jihovýchod (H10). Ve výbavě hrobů jsou zastoupeny nádoby (15 ks; amfory, džbánky, mísy, misky, poháry, vejčité hrnce), ozdoby z mědi (6 ks; spirálky a jehlice), štípaná industrie (2 ks) a zvířecí kosti (2 ks). Hroby leží téměř v řadě ve vzdálenosti cca 50 a 60 m od sebe. Dá se předpokládat, že byly původně překryté mohyloou. Tuto teorii nepřímo podporuje druhotné narušení hrobu H7 mladším hrobem únětické kultury (H10), který je mělký a jako by byl zapuštěn do násypu starší mohyly.

Marek Kalábek

Literatura

Kalábek, M. 2004: Olomouc (k. ú. Slavonín, okr. Olomouc). *Přehled výzkumů* 45, 145.

Kalábek, M. 2014: Olomouc (k. ú. Slavonín, okr. Olomouc). *Přehled výzkumů* 55(1), 184.

Kalábek, M. 2017: Olomouc (k. ú. Slavonín, okr. Olomouc). *Přehled výzkumů* 58(1), 164.

Vránová, V. 2009: Olomouc (k. ú. Slavonín, okr. Olomouc). *Přehled výzkumů* 50, 271–272.

Resumé

Olomouc (Kat. Slavonín, Bez. Olomouc), Arbesova Straže. Jordanów Kultur, Schnurkeramik. Siedlung, Gräberfeld. Rettungsgrabung.

PODOLÍ (K. Ú. PODOLÍ U VALAŠSKÉHO MEZIŘÍČÍ, OKR. VSETÍN)

„Skalka“, jihovýchodní svah. KNP. Povrchový průzkum. Ojedinelé nálezy.

Broušená kamenná sekerka a dva střepy, patřící kultuře s nálevkovitými poháry, byly nalezeny spolupracovníkem muzea v obci Podolí na solitérním kopci Skalka. Jde o první pravěký nález z katastru

jmenované obce. Nálezy můžeme spojit s blízkým nížinným sídlištěm kultury s nálevkovitými poháry v Kunovicích v trati Ve Slínech (2,7 km), nebo s obdobnou lokalitou v Kelči v trati Pod Šibenky (5,3 km), kde nacházíme analogické tvary. Uvedené nálezy jsou uloženy v Muzeu regionu Valašsko, p. o. (pracoviště Valašské Meziříčí – Zámek Kinských).

Samuel Španihel, Tereza Kašparová

Resumé

Podolí (Kat. Podolí u Valašského Meziříčí, Bez. Vsetín), „Skalka“. Trichterbecherkultur. Oberflächensammlung. Einzelfunde.

POHOŘELICE (K. Ú. POHOŘELICE U NAPAJEDEL, OKR. ZLÍN)

„Březí“. Epilengyel. Sídliště. Záchraný výzkum.

V průběhu let 2016 až 2017 probíhal záchraný archeologický výzkum v extravilánu obce Pohořelice u Napajedel (lokalizace výzkumné plochy: ZM ČR 1:10 000, list 25-33-04, v okolí bodu 57/80 mm od Z/J s. č.). I přes značný rozsah stavby byla zjištěna přítomnost archeologických situací pouze v jedné části obce. Vlastní objev archeologických objektů a jejich následný průzkum proběhl v jarních měsících roku 2017. Výzkumem byla zachycena část sídliště, které bylo dle nevýrazného keramického materiálu datováno do časného eneolitu.

Adam Fojtík, Miroslav Popelka

Resumé

Pohořelice (Kat. Pohořelice u Napajedel, Bez. Zlín), „Březí“. Epilengyel. Siedlung. Rettungsgrabung.

POPŮVKY (K. Ú. POPŮVKY U BRNA, OKR. BRNO-VENKOV)

Prostor mezi ulicemi Nová a Vintrovna. KZP. Pohřebiště. Záchraný výzkum.

Záchraný archeologický výzkum pod záštitou Archeologického ústavu Moravského zemského muzea byl v Popůvkách u Brna v toce 2017 realizován ve dvou a etapách.

První etapa se realizovala na stavbě „Popůvky – P. Z. východ, odvedení splaškových vod“ (březen až duben), kde se podařilo zachytit část pohřebiště kultury se zvoncovitými poháry (dále jen KZP). Výzkumem bylo zachyceno pět hrobů. Dle antropologického