

ARCHEOLOGICKÝ ÚSTAV AKADEMIE VĚD ČESKÉ REPUBLIKY V BRNĚ

PŘEHLED VÝZKUMŮ

59-1



Brno 2018

PŘEHLED VÝZKUMŮ

Recenzovaný časopis
Peer-reviewed journal

Ročník 59
Volume 59

Číslo 1
Issue 1

Předseda redakční rady Head of editorial board	Pavel Kouřil
Redakční rada Editorial board	Herwig Friesinger, Václav Furmánek, Janusz K. Kozłowski, Alexander Ruttikay, Jiří A. Svoboda, Jaroslav Tejral, Ladislav Veliačik
Odpovědný redaktor Editor in chief	Petr Škrdla
Výkonná redakce Assistant Editors	Hedvika Břínková, Zdenka Kosarová, Šárka Krupičková, Olga Lečbychová, Zuzana Loskotová, Ladislav Nejman, Rudolf Procházka, Stanislav Stuchlík, Lubomír Šebela
Technická redakce, sazba Executive Editors, Typography	Azu design, s. r. o.
Software Software	Adobe InDesign CC
Fotografie na obálce	Hlinsko – Kouty I. Oboustranně plošně retušovány hrot se čtyřmi přiloženými uštěpy (obr. 3, str. 23).
Cover Photography	Hlinsko – Kouty I. Bifacial point with four refitted flakes (Fig. 3, Pg. 23).
Adresa redakce Address	Archeologický ústav AV ČR, Brno, v. v. i. Čechyňská 363/19 602 00 Brno IČ: 68081758 E-mail: pv@arub.cz Internet: http://www.arub.cz/prehled-vyzkumu.html
Tisk Print	Azu design, s. r. o. Bayerova 805/40 602 00 Brno

ISSN 1211-7250 (Print)
ISSN 2571-0605 (Online)
MK ČR E 18648
Vychází dvakrát ročně
Vydáno v Brně roku 2018
Náklad 400 ks

Časopis je uveden na Seznamu neimpaktovaných recenzovaných periodik vydávaných v ČR.
Časopis je uveden v citační databázi SCOPUS a na seznamu vědeckých časopisů ERIH PLUS.
Copyright ©2018 Archeologický ústav AV ČR, Brno, v. v. i., and the authors.

MEDLOV (K. Ú. MEDLOV U UNIČOVA, OKR. OLMOUC)

„U Pískoviště“. KNP. Sídliště, pohřebiště. Záchraný výzkum.

Při stavbě úseku polní cesty na katastru obce Medlova byl prováděn archeologický dohled a následný záchraný archeologický výzkum na lokalitě označené jako Medlov (trať U Pískoviště). Dohled i archeologický výzkum byl proveden pracovníky Archeologického centra Olomouc, p. o. Archeologický dohled se uskutečňoval v průběhu měsíce března tak, jak probíhaly zemní práce na katastru obce.

Zkoumáno bylo celkem třináct objektů, všechny vznikly antropogenní činností – osm z nich bylo datováno do období kultury nálevkovitých pohárů (v jednom z těchto objektů byl zjištěn kostrový pohřeb), zbývajících pět pak do pravěkého období. Lokalitu lze identifikovat v mapě MZ 1:10 000, list 14–44–12.

Lokalita Medlov – U Pískoviště se nachází na mírném svahu obráceném k jihovýchodu s nadmořskou výškou pohybující se v rozmezí od 244 do 269 m a je vzdálena zhruba 1000 m od severovýchodního okraje obce Medlova u silnice spojující tuto obec s Lazcemí. Svrchní pokryv na této lokalitě tvoří ornice s podorňiční vrstvou o mocnosti v rozsahu od 0,4 do 0,8 m. Tato svrchní vrstva nasedá na jílovité hlinité podloží, do něhož se zahluhovaly objekty.

Jednalo se o třináct objektů, z toho čtyři objekty představovaly zásobní jámy, jejichž výkopy vykazovaly hruškovitý tvar výkopu. Dalším typem objektu byly ty, jejichž průřez byl vanovitý a jejich hloubka nepřesahovala 0,5 m. Třetí typ zkoumaných objektů představovaly ty, jejichž profil byl mísovitý a jejich hloubka opět nepřesáhla 0,5 m. Poslední typem byl objekt s mísovitým průřezem. Ovšem celkový půdorysný tvar objektu zachycen nebyl, zasahoval mimo hranice výkopu. Jednalo se pravděpodobně o žlab. Na dně jedné ze zásobních jam se nacházel lidský kostrový pohřeb. Tělo bylo uloženo u jihovýchodní části obvodu této jámy. Kostra dospělého jedince vykazovala znaky druhotné změny polohy konkrétních částí skeletu, a to lebky spolu s kostrou pravé horní končetiny. Podle primární polohy kostry obou dolních končetin lze rekonstruovat primární pohřební polohu jako skrčenou na pravém boku (dekubitus laterální pravý). Příčný profil zásobní jámy však nevykazoval doklady druhotného vstupu do výplně objektu. Změna polohy tak byla zřejmě důsledkem bioturbačních procesů. Dále z kostry jako celku se nedochoval kompletní osový skelet, kostra levé horní končetiny a kostra pletence obou dolních končetin, a to zřejmě v důsledku průběhu postdepozičních procesů. Do dna další zásobní jámy byl zapuštěn objekt s oválným půdorysem ústí výkopu (s maximálním průměrem 0,62 m

a hloubkou více než půl metru). Jednalo se zřejmě o zajištění konstrukce krytu zásobnice. V nižší části lokality pak byla zachycena sídlištní kulturní vrstva s mocností 0,17 m. Pod touto vrstvou byly dokumentovány dva objekty.

Marek Kalábek, Lukáš Štín

Resumé

Medlov (Medlov u Uničova Cadastre, Olomouc District), “U Pískoviště”. Rescue excavation was carried out during the March 2017. The thirteen settlement features were detected and five of them were dated to the Funnel Beaker Culture. The human skeletal burial was found at the base part of the one of settlement features.

OLMOUC (K. Ú. HOLICE U OLMOUCE, OKR. OLMOUC)

„Amerika“/„Na vantrókách“. KNP. Ojedinelý nález. Povrchový průzkum.

V roce 2017 daroval pan O. Říha Vlastivědnému muzeu v Olomouci (dále jen VMO) tyl kamenného sekeromlatu. Fragment broušeného nástroje nalezl v 70. letech 20. století během orby pole, které se dnes rozkládá v tratích „Amerika“ a „Na vantrókách“ jižně od města Olomouce. Jde o fragment plochého sekeromlatu, z něhož se dochovaly tylní partie s částí prvrtu. Jeho boky jsou zdobeny třemi drážkami (obr. 7). Podle posouzení P. Novotného z VMO je tento mlat vyroben z dioritu. Nalezený kamenný artefakt můžeme s výhradou přiřknout ke skupině plochých sekeromlatů kultury nálevkovitých pohárů (typ F podle M. Zápotockého). Ty jsou typické pro starší stupeň této kultury (Zápotocký 1989, 96; Zápotocký 1992, Taf. 23: 5; Šmíd, Přichystal 2015, 79, 137). Artefakt je uložen ve sbírkách VMO.

Z blíže neznámého místa v Holici byl do sbírek VMO předán jiný mlat v roce 1967 (Trnáčková 1968, 24; Kalábková 2009, 36). Z blízkých lokalit KNP je do staršího stupně zařazeno sídliště na katastru Velkého Týnce (Procházková, Vitula 2001, 37, mapa 4; Procházková 2002, 32–33). Drtivá většina lokalit nacházejících se jižně až východně od Olomouce je kladena do mladší fáze kultury s nálevkovitými poháry (srov. Vitula 1999, 60; Procházková, Vitula 2001, 37–38, mapa 5; Prečanová 2003, 42–43, 45, Kalábek 2012, 58, 61–62).

Lukáš Hlubek

Literatura

Kalábek, M. 2012: Archeologické nálezy a lokality na katastru Olomouce-Nemilan. *Střední Morava* 34, 56–72.

Kalábková, P. 2009: Paleolit, neolit, starší a střední eneolit. In: J. Schulz, J. Šmeral (eds.): *Dějiny Olomouce I. svazek*. Olomouc: Univerzita Palackého v Olomouci, 30–40.

Prečanová, V. 2003: Archeologické nálezy a lokality na katastru Velkého Týnce, Čechovic a Vsiska. *Střední Morava* 16, 41–56.

Procházková, P. 2002: Příspěvek k nejstaršímu osídlení kultury nálevkovitých pohárů na Olomoucku. *Pravěk Nová řada* 11/2001, 29–42.

Procházková, P., Vitula, P. 2001: *Přáslavice. Díly pod Dědinou (I). Sídliště kultury nálevkovitých pohárů*. Archaeologiae Regionalis Fontes 3. Olomouc: Vlastivědné muzeum v Olomouci, Archeologické centrum.

Šmíd, M., Přichystal, A. 2015: *Eneolitická hradiska na Prostějovsku Ohrozim – Čubernice a Prostějov-Čechovice – Čechovsko*. *Pravěk Supplementum* 29. Brno: Ústav archeologické památkové péče Brno, v. v. i.

Trnáčková, Z. 1968: Přírůstky Archeologického oddělení Vlastivědného ústavu v Olomouci v r. 1967. *Zprávy Vlastivědného muzea v Olomouci* 140, 24–25.

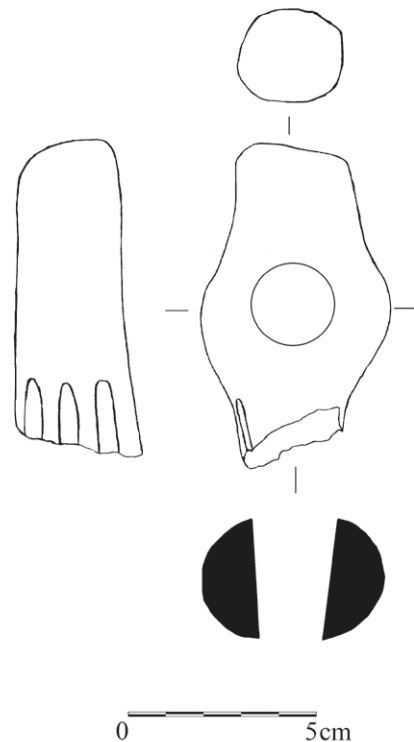
Vitula, P. 1999: Archeologické nálezy a lokality na katastrech Přáslavic a Velké Bystřice. *Střední Morava* 9, 59–78.

Zápotocký, M. 1989: Streitäxte der Trichterbecherkultur: ihre Typologie, Chronologie und Funktion. In: M. Buchvaldek, E. Pleslová-Štiková (eds.): *Das Äneolithikum und die früheste Bronzezeit (C14 3000-2000 b. c.) in Mitteleuropa: kulturelle und chronologische Beziehungen, Acta des XIV. Internationalen Symposiums Praha-Libice 20. – 24. 10. 1986*. Praehistorica XV. Praha: Univerzita Karlova, 95–103.

Zápotocký, M. 1992: *Streitäxte des mitteleuropäischen Äneolithikums*. Quellen und Forschungen zur prähistorischen und provinzialrömischen Archäologie 6. Weiheim: VCH Humaniora.

Resumé

Olomouc (Kat. Holice u Olomouce, Bez. Olomouc), „Amerika“, „Na vantrokách“. Trichterbecherkultur. Oberflächensammlung. Einzelfund.



Obr. 7. Holice u Olomouce. Kamenný sekeromlat. Kultura nálevkovitých pohárů. Kresba L. Hlubek.

Abb. 7. Holice u Olomouce. Steinhammeraxt. Trichterbecherkultur. Zeichnung L. Hlubek.

OLOMOUC (K. Ú. SLAVONÍN, OKR. OLOMOUC)

Arbesova ulice. JoK, KŠK. Sídliště, pohřebiště. Záchraný výzkum.

V dubnu až říjnu 2017 provedli pracovníci Archeologického centra Olomouc záchraný výzkum polykulturní lokality na stavbě budoucích rodinných domů na Arbesově ulici v Olomouci-Slavoníně (RD Tampiol, RD Helvigová, RD Janisch, RD Pabiška, RD Šuhaj, RD Vojáček, RD Vytopil). Lokalita leží na mírném svahu obráceném k východu s nadmořskou výškou 213–216 m. Výzkumy navázaly na předchozí aktivity v letech 2004, 2008, 2013 a 2016 (Kalábek 2004; 2014; 2017; Vránová 2009). Na plochách budoucích rodinných domů (0,5 ha) bylo prozkoumáno 108 sídlištních objektů datovaných do eneolitu (jordanovská kultura), starší doby bronzové (únětická kultura, větševská kultura), novověku a sedm kostrových hrobů z eneolitu (kultura se šňůrovou keramikou) a starší doby bronzové (únětická kultura). Plocha výzkumu je vytýčena následovně: S-JSTK (X:Y) – 1123720.158 : 548401.897; 1123803.777 : 548316.755; 1123912.827 : 548365.789; 1123912.827 : 548365.789.