

ARCHEOLOGICKÝ ÚSTAV AKADEMIE VĚD ČESKÉ REPUBLIKY V BRNĚ

PŘEHLED VÝZKUMŮ

59-1



Brno 2018

PŘEHLED VÝZKUMŮ

Recenzovaný časopis
Peer-reviewed journal

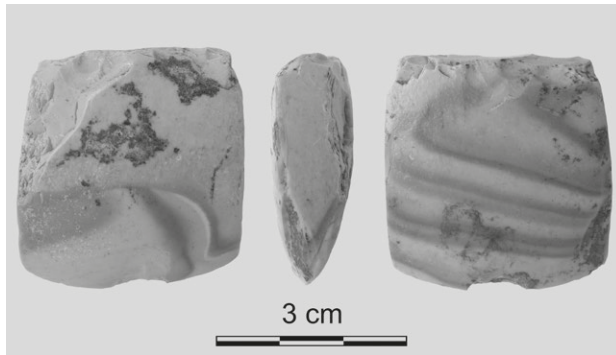
Ročník 59
Volume 59

Číslo 1
Issue 1

Předseda redakční rady Head of editorial board	Pavel Kouřil
Redakční rada Editorial board	Herwig Friesinger, Václav Furmánek, Janusz K. Kozłowski, Alexander Ruttikay, Jiří A. Svoboda, Jaroslav Tejral, Ladislav Veliačik
Odpovědný redaktor Editor in chief	Petr Škrdla
Výkonná redakce Assistant Editors	Hedvika Břínková, Zdenka Kosarová, Šárka Krupičková, Olga Lečbychová, Zuzana Loskotová, Ladislav Nejman, Rudolf Procházka, Stanislav Stuchlík, Lubomír Šebela
Technická redakce, sazba Executive Editors, Typography	Azu design, s. r. o.
Software Software	Adobe InDesign CC
Fotografie na obálce	Hlinsko – Kouty I. Oboustranně plošně retušovány hrot se čtyřmi přiloženými uštěpy (obr. 3, str. 23).
Cover Photography	Hlinsko – Kouty I. Bifacial point with four refitted flakes (Fig. 3, Pg. 23).
Adresa redakce Address	Archeologický ústav AV ČR, Brno, v. v. i. Čechyňská 363/19 602 00 Brno IČ: 68081758 E-mail: pv@arub.cz Internet: http://www.arub.cz/prehled-vyzkumu.html
Tisk Print	Azu design, s. r. o. Bayerova 805/40 602 00 Brno

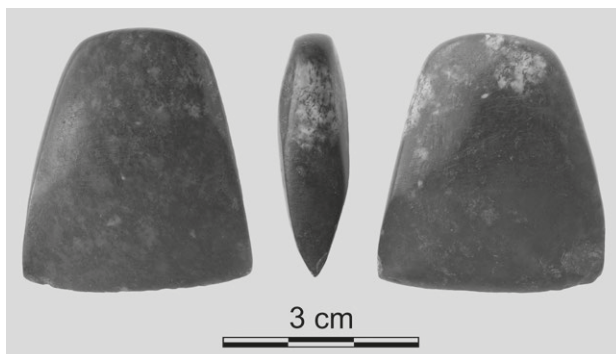
ISSN 1211-7250 (Print)
ISSN 2571-0605 (Online)
MK ČR E 18648
Vychází dvakrát ročně
Vydáno v Brně roku 2018
Náklad 400 ks

Časopis je uveden na Seznamu neimpaktovaných recenzovaných periodik vydávaných v ČR.
Časopis je uveden v citační databázi SCOPUS a na seznamu vědeckých časopisů ERIH PLUS.
Copyright ©2018 Archeologický ústav AV ČR, Brno, v. v. i., and the authors.



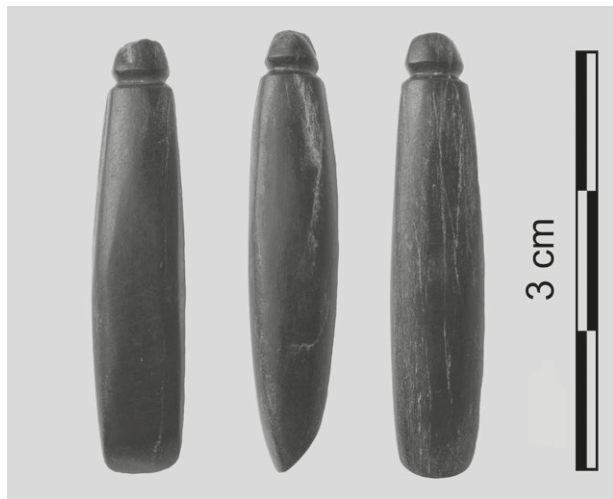
Obr. 2. Brno-Líšeň, „Staré Zámky“. Část sekery z páskovaného silicitu typu Krzemionki. Foto L. Plchová.

Fig. 2. Brno-Líšeň, „Staré Zámky“. Part of an axe made of the banded Krzemionki silicite. Photo by L. Plchová.



Obr. 3. Brno-Líšeň, „Staré Zámky“. Eneolitická serpentinitová sekera. Foto L. Plchová.

Fig. 3. Brno-Líšeň, „Staré Zámky“. Eneolithic serpentinite axe. Photo by L. Plchová.



Obr. 4. Brno-Líšeň, „Staré Zámky“. Drobný kopytovitý klín ze želešického metabazitu upravený jako přívěsek. Foto L. Plchová.

Fig. 4. Brno-Líšeň, „Staré Zámky“. Small shoe-last celt made of the Želešice metabasite and modified as a pendant. Photo by L. Plchová.

BRNO (K. Ú. MALOMĚŘICE, OKR. BRNO-MĚSTO)

„Niva“. KNP. Sídliště. Záchranný výzkum.

V roce 2017 proběhly zemní práce spojené s přípravou výstavby komplexu staveb A.1 na akci Brno-Maloměřice: Bytová výstavba mezi ulicemi Obřanská a Olší – II. etapa (parc. č. 342/1). Po skrývkách nadložních vrstev se v hlubší části parcely, směrem od ulice, objevily ve spraši dva větší objekty oválného tvaru (WGS-84: 49.2236603N, 16.6443147E). Během jejich exkavace bylo zjištěno, že obsahují keramiku nejranější fáze kultury nálevkovitých pohárů. Zásyp jednoho z objektů poskytl také mimořádně objemnou kolekci odpadu ze zpracování rohovců typu Stránská skála.

Petr Kos

Resumé

Brno (Kat. Maloměřice, Bez. Brno-město), „Niva“. Trichterbecherkultur. Siedlung. Rettungsgrabung.

BRNO (K. Ú. SLATINA, OKR. BRNO-MĚSTO)

Stránská skála III a IIIa. KNP, MMK. Dílenský areál. Sondážní výzkum.

V souvislosti s výzkumem dílenských aktivit zaměřených na produkci štípané kamenné industrie ze stránskorskalských rohovců v průběhu neolitu a eneolitu byl v roce 2017 proveden sondážní a revizní výzkum v prostoru vymezeném lokalitami Stránská skála III a IIIa. Lokalita III je odborné veřejnosti dobře známá právě díky výzkumu rozsáhlého soujámí obsahujícího četné doklady zpracovávání místních rohovců lidem kultury s nálevkovitými poháry (Svoboda, Šmíd 1996) a lokalita IIIa výzkumem hliníku kultury s moravskou malovanou keramikou (Svoboda 1985a, 1985b).

Samotnému sondážnímu výzkumu předcházela geofyzikální prospekce, díky které se v zájmovém prostoru podařilo identifikovat několik desítek magnetických anomálií, jež mohou indikovat přítomnost zahlučených archeologických objektů (Milo, Tencer 2017). Současně byly verifikovány polohy dřívějších výzkumů a sondážních řezů zaměřených na průzkum paleolitického osídlení (Svoboda 1985a, 1985b). Při archeologických odkryvech v letech 1983 a 1984 bylo částečně prozkoumáno několik menších blíže nedatovaných neolitických objektů s obsahem štípané kamenné industrie a také polovina rozměrného hliníku kultury s moravskou malovanou keramikou. Jelikož archeologický materiál, který byl při výše uvedených výzkumech vyzvednut, je však v dnešní době nedo-

stupný, rozhodli jsme se získat nová data prostřednictvím sondážního a částečně také revizního výzkumu.

V roce 2017 byly na Stránské skále realizovány celkem dvě sondy. První z nich se zaměřila na centrální partii lokality, kde v roce 1983 v rámci sondážních řezů zachytil J. Svoboda hlubokou pravěkou jámu s neolitickou keramikou a štípanou industrií (Svoboda 1985a). Situaci v terénu komplikoval průběh vysokotlakového vodovodního potrubí, které nyní odhalilo i geofyzikální měření. Z tohoto důvodu jsme se rozhodli umístit naši první sondu do stejné osy jako sondu v roce 1983 avšak o několik metrů severněji, aby zůstalo zachováno ochranné pásmo potrubí. Sonda 1 byla koncipována jako obdélník o rozměrech 4 × 1 m (obr. 5). V celém svém rozsahu se ukázala jako pozitivní, přičemž zachycen byl zřejmě okraj původně rozsáhlého soujámí. Výzkum byl realizován předem promyšlenou metodikou, kdy exkavace probíhala po jednotlivých kontextech, jejichž kompletní výplň byla s využitím vody proplavována na sítěch o průměru ok 3 mm. To umožnilo získání artefaktů i velmi malých rozměrů. Z objektu pochází kolekce keramiky, mazanice, zvířecích kostí a především štípané kamenné industrie (celkem 3988 ks) zřetelně vykazující dílenský charakter. Předběžná analýza keramického materiálu umožnila objekt datovat do období kultury nálevkovitých pohárů.

Druhá sonda byla položena o něco západněji v místě, kde byl v roce 1984 částečně prozkoumán hliník lengyelské kultury (Stránská skála IIIa). Sondu o rozměrech 250 × 220 cm jsme umístili do jihovýchodní části objektu, tak aby byla zdokumentována pouze polovina z jeho zbývající plochy. SV partie hliníku byla ponechána pro další případný výzkum. V sondě se podařilo zdokumentovat pestrou stratigrafii výplně hliníku a získat soubor archeologického materiálu, ve kterém opět jasně dominuje štípaná kamenná industrie vyrobená výhradně z místních rohovců (577 ks). Přestože se mezi nálezy objevily i zlomky keramických nádob, jejich silná fragmentarizace a atypičnost neumožňují bližší datování do jednotlivých stupňů či fází. Spolehlivější dataci objektu tak snad potvrdí až radiokarbonové datování z odebraných vzorků uhlíků.

Díky výzkumu v letech 2016 (Bartík *et al.* 2017) a 2017 tak z prostoru Stránské skály aktuálně disponujeme novými kolekcemi štípané industrie ze všech prozatím zde doložených neolitických (moravská malovaná keramika) a eneolitických kultur (nálevkovité poháry, zvoncovité poháry). Další výzkum bude nyní směřován na detailní analýzu těchto kolekcí a jejich vzájemné srovnání zejména z pohledu technologie štípaní a surovinové variability. Dílčím předmětem našeho studia je pak pochopitelně také distribuční síť rohovce typu Stránská skála napříč epochami jeho využívání.

Jaroslav Bartík, Petr Škrdla, Lubomír Šebela,
Antonín Přichystal

Literatura

Bartík, J., Kopacz, J., Přichystal, A., Šebela, L., Škrdla, P. 2017: Brno (k. ú. Slatina, okr. Brno-město). *Přehled výzkumů* 58(1), 186–187.

Milo, P., Tencer, T. 2017: *Brno – Stránská skála*. Archeogeofyzika Brno. Správa o geofyzikálním průzkumu. Rkp. expertní zprávy. Uloženo: Archeologický ústav AV ČR, Brno, v. v. i.

Svoboda, J. A. 1985a: *Stránská skála IIIa (okr. Brno-město), výzkum 1983*. Rkp. nálezkové zprávy. Uloženo: Archiv Archeologického ústavu AV ČR, Brno, v. v. i.

Svoboda, J. A. 1985b: *Stránská skála IIIa (okr. Brno-město), výzkum 1984*. Rkp. nálezkové zprávy. Uloženo: Archiv Archeologického ústavu AV ČR, Brno, v. v. i.

Svoboda, J. A., Šmíd, M. 1996: Dílenský objekt kultury nálevkovitých pohárů na Stránské skále. *Pravěk Nová řada* 4/1994, 79–125.

Resumé

Brno (Slatina Cadastre, Brno-město District), Stránská skála III and IIIa. Moravian Painted Ware culture and Funnel Beaker culture. Workshop site. Test pits.



Obr. 5. Brno – Slatina. Lokalita Stránská skála III. Pohled na sondážní výzkum objektu kultury nálevkovitých pohárů v roce 2017. Foto J. Bartík.

Fig. 5. Brno – Slatina. Locality Stránská skála III. View on the test pit cutting feature of the Funnel Beaker Culture in 2017. Photo by J. Bartík.