

ARCHEOLOGICKÝ ÚSTAV AKADEMIE VĚD ČESKÉ REPUBLIKY V BRNĚ

PŘEHLED VÝZKUMŮ

59-1



Brno 2018

PŘEHLED VÝZKUMŮ

Recenzovaný časopis
Peer-reviewed journal

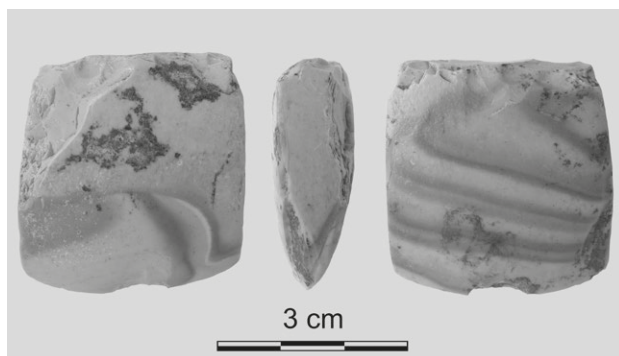
Ročník 59
Volume 59

Číslo 1
Issue 1

Předseda redakční rady Head of editorial board	Pavel Kouřil
Redakční rada Editorial board	Herwig Friesinger, Václav Furmánek, Janusz K. Kozłowski, Alexander Ruttikay, Jiří A. Svoboda, Jaroslav Tejral, Ladislav Veliačik
Odpovědný redaktor Editor in chief	Petr Škrdla
Výkonná redakce Assistant Editors	Hedvika Břínková, Zdenka Kosarová, Šárka Krupičková, Olga Lečbychová, Zuzana Loskotová, Ladislav Nejman, Rudolf Procházka, Stanislav Stuchlík, Lubomír Šebela
Technická redakce, sazba Executive Editors, Typography	Azu design, s. r. o.
Software Software	Adobe InDesign CC
Fotografie na obálce	Hlinsko – Kouty I. Oboustranně plošně retušovány hrot se čtyřmi přiloženými uštěpy (obr. 3, str. 23).
Cover Photography	Hlinsko – Kouty I. Bifacial point with four refitted flakes (Fig. 3, Pg. 23).
Adresa redakce Address	Archeologický ústav AV ČR, Brno, v. v. i. Čechyňská 363/19 602 00 Brno IČ: 68081758 E-mail: pv@arub.cz Internet: http://www.arub.cz/prehled-vyzkumu.html
Tisk Print	Azu design, s. r. o. Bayerova 805/40 602 00 Brno

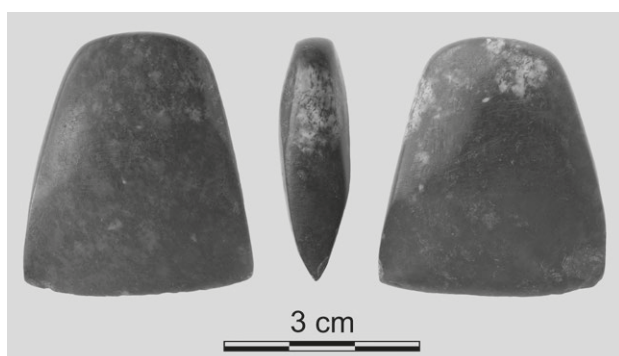
ISSN 1211-7250 (Print)
ISSN 2571-0605 (Online)
MK ČR E 18648
Vychází dvakrát ročně
Vydáno v Brně roku 2018
Náklad 400 ks

Časopis je uveden na Seznamu neimpaktovaných recenzovaných periodik vydávaných v ČR.
Časopis je uveden v citační databázi SCOPUS a na seznamu vědeckých časopisů ERIH PLUS.
Copyright ©2018 Archeologický ústav AV ČR, Brno, v. v. i., and the authors.



Obr. 2. Brno-Líšeň, „Staré Zámky“. Část sekery z páskovaného silicitu typu Krzemionki. Foto L. Plchová.

Fig. 2. Brno-Líšeň, „Staré Zámky“. Part of an axe made of the banded Krzemionki silicite. Photo by L. Plchová.



Obr. 3. Brno-Líšeň, „Staré Zámky“. Eneolitická serpentinitová sekera. Foto L. Plchová.

Fig. 3. Brno-Líšeň, „Staré Zámky“. Eneolithic serpentinite axe. Photo by L. Plchová.



Obr. 4. Brno-Líšeň, „Staré Zámky“. Drobný kopytovitý klín ze želešického metabazitu upravený jako přívěsek. Foto L. Plchová.

Fig. 4. Brno-Líšeň, „Staré Zámky“. Small shoe-last celt made of the Želešice metabasite and modified as a pendant. Photo by L. Plchová.

BRNO (K. Ú. MALOMĚŘICE, OKR. BRNO-MĚSTO)

„Niva“. KNP. Sídliště. Záchranný výzkum.

V roce 2017 proběhly zemní práce spojené s přípravou výstavby komplexu staveb A.1 na akci Brno-Maloměřice: Bytová výstavba mezi ulicemi Obřanská a Olší – II. etapa (parc. č. 342/1). Po skrývkách nadložních vrstev se v hlubší části parcely, směrem od ulice, objevily ve spraši dva větší objekty oválného tvaru (WGS-84: 49.2236603N, 16.6443147E). Během jejich exkavace bylo zjištěno, že obsahují keramiku nejranější fáze kultury nálevkovitých pohárů. Zásyp jednoho z objektů poskytl také mimořádně objemnou kolekci odpadu ze zpracování rohovců typu Stránská skála.

Petr Kos

Resumé

Brno (Kat. Maloměřice, Bez. Brno-město), „Niva“. Trichterbecherkultur. Siedlung. Rettungsgrabung.

BRNO (K. Ú. SLATINA, OKR. BRNO-MĚSTO)

Stránská skála III a IIIa. KNP, MMK. Dílenský areál. Sondážní výzkum.

V souvislosti s výzkumem dílenských aktivit zaměřených na produkci štípané kamenné industrie ze stránskoskalských rohovců v průběhu neolitu a eneolitu byl v roce 2017 proveden sondážní a revizní výzkum v prostoru vymezeném lokalitami Stránská skála III a IIIa. Lokalita III je odborné veřejnosti dobře známá právě díky výzkumu rozsáhlého soujámí obsahujícího četné doklady zpracovávání místních rohovců lidem kultury s nálevkovitými poháry (Svoboda, Šmíd 1996) a lokalita IIIa výzkumem hliníku kultury s moravskou malovanou keramikou (Svoboda 1985a, 1985b).

Samotnému sondážnímu výzkumu předcházela geofyzikální prospekce, díky které se v zájmovém prostoru podařilo identifikovat několik desítek magnetických anomálií, jež mohou indikovat přítomnost zahlučených archeologických objektů (Milo, Tencer 2017). Současně byly verifikovány polohy dřívějších výzkumů a sondážních řezů zaměřených na průzkum paleolitického osídlení (Svoboda 1985a, 1985b). Při archeologických odkryvech v letech 1983 a 1984 bylo částečně prozkoumáno několik menších blíže nedatovaných neolitických objektů s obsahem štípané kamenné industrie a také polovina rozměrného hliníku kultury s moravskou malovanou keramikou. Jelikož archeologický materiál, který byl při výše uvedených výzkumech vyzvednut, je však v dnešní době nedo-