

ARCHEOLOGICKÝ ÚSTAV AKADEMIE VĚD ČESKÉ REPUBLIKY V BRNĚ

# PŘEHLED VÝZKUMŮ

59-1



Brno 2018

# PŘEHLED VÝZKUMŮ

Recenzovaný časopis  
*Peer-reviewed journal*

Ročník 59  
*Volume 59*

Číslo 1  
*Issue 1*

<b>Předseda redakční rady</b> <b>Head of editorial board</b>	Pavel Kouřil
<b>Redakční rada</b> <b>Editorial board</b>	Herwig Friesinger, Václav Furmánek, Janusz K. Kozłowski, Alexander Ruttikay, Jiří A. Svoboda, Jaroslav Tejral, Ladislav Veliačik
<b>Odpovědný redaktor</b> <b>Editor in chief</b>	Petr Škrdla
<b>Výkonná redakce</b> <b>Assistant Editors</b>	Hedvika Břínková, Zdenka Kosarová, Šárka Krupičková, Olga Lečbychová, Zuzana Loskotová, Ladislav Nejman, Rudolf Procházka, Stanislav Stuchlík, Lubomír Šebela
<b>Technická redakce, sazba</b> <b>Executive Editors, Typography</b>	Azu design, s. r. o.
<b>Software</b> <b>Software</b>	Adobe InDesign CC
<b>Fotografie na obálce</b>	Hlinsko – Kouty I. Oboustranně plošně retušovány hrot se čtyřmi přiloženými uštěpy (obr. 3, str. 23).
<b>Cover Photography</b>	Hlinsko – Kouty I. Bifacial point with four refitted flakes (Fig. 3, Pg. 23).
<b>Adresa redakce</b> <b>Address</b>	Archeologický ústav AV ČR, Brno, v. v. i. Čechyňská 363/19 602 00 Brno IČ: 68081758 E-mail: pv@arub.cz Internet: <a href="http://www.arub.cz/prehled-vyzkumu.html">http://www.arub.cz/prehled-vyzkumu.html</a>
<b>Tisk</b> <b>Print</b>	Azu design, s. r. o. Bayerova 805/40 602 00 Brno

ISSN 1211-7250 (Print)  
ISSN 2571-0605 (Online)  
MK ČR E 18648  
Vychází dvakrát ročně  
Vydáno v Brně roku 2018  
Náklad 400 ks

Časopis je uveden na Seznamu neimpaktovaných recenzovaných periodik vydávaných v ČR.  
Časopis je uveden v citační databázi SCOPUS a na seznamu vědeckých časopisů ERIH PLUS.  
Copyright ©2018 Archeologický ústav AV ČR, Brno, v. v. i., and the authors.

# ENEOLIT ENEOLITHIC ÄNEOLITHIKUM

## BRNO (K. Ú. LÍŠEŇ, OKR. BRNO-MĚSTO)

„Staré Zámky“. KKK, JevK, KZP. Výšinné sídliště. Záchraný výzkum.

Z mohutných svahovinových vrstev, které byly porušeny trasou stezky pro terénní cyklistiku (viz oddíl Neolit v tomto čísle) na severovýchodním úbočí lokality, byly získány zlomky keramických nádob kultury s kanelovanou keramikou a jevišovické kultury. Na východním úbočí pod zachovanou branou vnitřního obvodového opevnění byl nalezen navíc jeden charakteristický stěp kultury se zvoncovitými poháry. Posledně uvedená komponenta dosud nebyla v prostoru „Starých Zámků“ registrována.

*Ivan Čižmář, Petr Kos, Michal Přichystal*

### Resumé

Brno (Kat. Líšeň, Bez. Brno-město), „Staré Zámky“. Bei der Rettungsgrabung im Raum der Hohen-siedlung Staré Zámky wurden die Scherben der Kultur mit kannelierter Keramik, der Jevišovicer Kultur und Glockenbecherkultur gefunden.

## BRNO (K. Ú. LÍŠEŇ, OKR. BRNO-MĚSTO)

„Staré Zámky“. KNP, JevK. Povrchový průzkum. Ojedinelé nálezy.

Na jaře 2017 nalezl A. Přichystal na Starých Zámkách, v již ploché části pole západně od akropole, část oboustranně strmě retušované čepel s výrazným škrabadlovitým zakončením. Délka čepel je 3,8 cm, šířka čepel se od škrabadlovitého zakončení mírně zužuje od maximálně 2,6 cm do 2,3 cm. Hmotnost artefaktu je 12,96 g, je ovšem zřejmé, že nalezený artefakt představuje jen ulomenou část původně většího čepelového nástroje (obr. 1).

Na čepeli je pozoruhodná surovina, která je reprezentována kropenatým swieciechowským silicitem (krzemień nakrapiany) ze středního Polska. Surovina má tmavě nažloutle hnědou barvu (10YR 4/2 podle Munsellovy škály) s hojnými bělavými skvrnkami většinou o průměru kolem 1 mm, někdy až 2 mm.

Silicitem všemi svými znaky včetně vzhledu ve vodní imerzi pod stereomikroskopem odpovídá zmíněné polské surovině.

Takové delší strmě retušované čepel zakončené škrabadlovitou hlavicí ze swieciechowského silicitu jsou popisovány např. z osady kultury nálevkovitých pohárů Čmielów – Gawroniec (Balcer 2002, Ryc. 28: a–d, f–k). Ta je považována za centrum produkce štípané industrie související s blízkými pravěkými doly jak v Krzemionkach Opatowskich (od Čmielowa pouhých 9 km), tak ve Świeciechowie – Lasku, jenž je vzdálen 22 km na východ. Na našem území podobné nástroje ze stejné suroviny rovněž známe z hradisek kultury nálevkovitých pohárů například na Prostějovsku z Ohrozimi – Čubernice nebo Prostějova-Čechovic – Čechovska (Šmíd, Přichystal 2015, Tab. 56: 9, Tab. 158: 44). Také v případě Starých Zámků, i když se jedná o povrchový nález, můžeme téměř s jistotou předpokládat souvislost s kulturou nálevkovitých pohárů.

Druhý zajímavý předmět z polského silicitu představuje břitová polovina původně dokonale vyhlazené sekerky o rozměrech 4,3 × 4,1 × 1,6 cm a hmotnosti 52,4 g (obr. 2). Nalezl ji A. Romanovský 21. 3. 1998 v dolní severovýchodní části Starých Zámků (nálezcův kvadrant D). Na sekeře je nápadná výrazná páskovaná stavba tvořená širšími pásky (kolem 5 mm) barvy světlé kávy a užšími nahnědlými pásky. Při pozorování artefaktu ve vodní imerzi pod stereomikroskopem obsahuje silicitová hmota hojně černé konicky se zužující mikrofosílie. Podle ústního sdělení J. Affolter z univerzity v Bernu by se mohlo nejspíš jednat o rod *Pyrgopolon* Moore 1952 (*incertae sedis*). Tato mikrofosílie je známa z několika francouzských lokalit, ve střední Evropě je typická právě pro páskovaný silicitem typu Krzemionki („*krzemień pasiasty*“). Na Starých Zámkách se tak jedná již o druhý nález sekery z této suroviny, první popsala Medunová-Benešová (1964, obr. 38: 1) ze zdejšího nejmladšího eneolitického souvrství a připouští její zařazení ke kultuře se šňůrovou keramikou. V zatím posledním hodnocení silicitových seker na Moravě (Přichystal, Šebela 2004) jsou však sekery z páskovaného krzemionkovského silicitu spojovány s kulturou kulovitých amfor. Protože rozsah této kultury na Moravě je omezen na Slezsko a severní až střední Moravu, nálezy těchto seker jižně od linie Prostějov – Kroměříž považují autoři za importy z oblasti kultury kulovitých amfor do prostředí jevišovické kultury.

Další dva nálezy broušené industrie jsou rovněž staršího data a formou obrázků o nich již informoval A. Romanovský (1982, obr. 33: 11; Romanovský 1989, obr. 44: 10). Jedná se o menší dokonale vyhlazenou sekerku lichoběžníkového tvaru s délkou 4,3 cm, šířkou 2,4 cm v zaoblené týlové části a 3,8 cm v břítové části, výška je 1,3 cm. Hmotnost artefaktu dosahuje 32,65 g. Sekerka byla nalezena asi v roce 1980 zhruba uprostřed pole, těsně před jeho svažováním dolů (na rozhraní sektorů A/B ve značení A. Romanovského). Je zhotovena z temně zelené horniny se světlými skvrnami a hojným opakujícím minerálem, jenž vyplňuje reliktů starších minerálů. Podle vysoké magnetické susceptibilitu  $21,1 \times 10^{-3}$  SI a pozorování pod stereomikroskopem ji můžeme označit za serpentinitovou a zařadit ji časově do eneolitu (obr. 3).

Druhý broušený artefakt má tvar drobného kopytovitého klínu (délka 6,8 cm, šířka a výška jsou shodně 1,4 cm) o hmotnosti 26,8 g. Byl získán 17. 10. 1982 v levé horní (severozápadní) části pole (sektor A ve značení A. Romanovského). Unikátní je jeho úprava týlové části formou asi 1 mm hlubokého zářezu po celém obvodu, takže byl používán jako přívěsek (obr. 4). Klínek je zhotoven z temně zeleného metabazitu s nevýrazně naznačenou břidličnatostí a hojnými krystalově omezenými zrny magnetitu o velikosti do 0,2 mm. Tomu odpovídá i poměrně vysoká magnetická susceptibilita  $4,88 \times 10^{-3}$  SI. Pro malé rozměry artefaktu je ovšem naměřená hodnota jen orientační, ve skutečnosti bude výrazně vyšší. Na základě zjištěných dat lze předpokládat, že byl vybroušen z kvalitní partie metabazitu typu Želešice a mohl být jako symbol používán některým z výrobců broušené industrie. Protože ze Starých Zámek neznáme doklady o přítomnosti neolitických kultur s lineární či vypíchanou keramikou, ani staršího stupně kultury s moravskou malovanou keramikou, zdá se pravděpodobné, že tento předmět byl upraven na přívěsek až v eneolitu.

Antonín Přichystal, Aleš Romanovský,  
Lubomír Šebela, Martin Kuča

## Literatura

**Balcer, B. 2002:** *Ćmielów – Krzemionki – Świeciechów. Związki osady neolitycznej z kopalniami krzemienia.* Warszawa: Instytut Archeologii i Etnologii PAN Warszawa.

**Medunová-Bednešová, A. 1964:** Eneolitické výšinné sídliště Staré Zámky v Brně-Líšni (Výsledky výzkumů v letech 1953–1959). *Památky archeologické LV*, 91–155.

**Přichystal, A., Šebela L. 2004:** Silicite axes of Central Poland provenience in Moravia. *Acta Archaeologica Carpathica XXXIX*, 5–23.

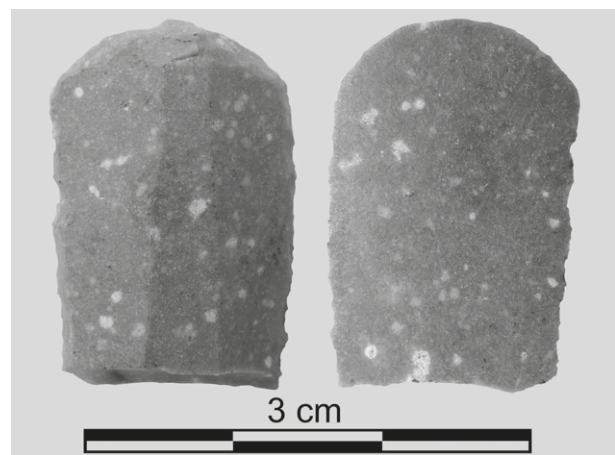
**Romanovský, A. 1982:** Povrchové sběry na hradišti Staré Zámky v Brně-Líšni v letech 1972 – 1980 (okr. Brno-město). *Přehled výzkumů 1980*, 62, obr. 33–35.

**Romanovský, A. 1989:** Povrchové sběry na hradišti Staré Zámky v Brně-Líšni v letech 1984 – 1986 (o. Brno, okr. Brno-město). *Přehled výzkumů 1986*, 108, obr. 43–44.

**Šmíd, M., Přichystal, A. 2015:** *Eneolitická hradiska na Prostějovsku Ohrozim – Čubernice a Prostějov-Čechovice – Čechovsko.* Pravěk Supplementum 29. Brno: Ústav archeologické památkové péče Brno, v. v. i.

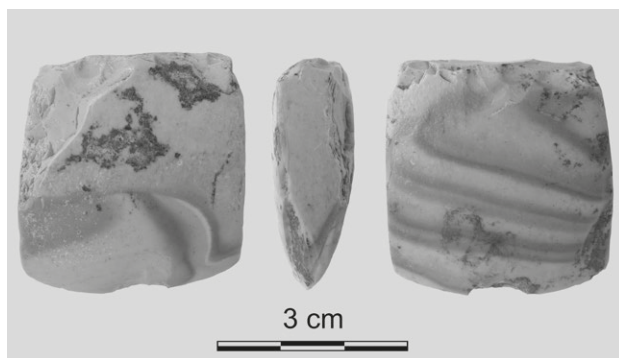
## Resumé

Brno (Líšeň Cadastre, Brno-město District), “Staré Zámky”. Imported silicites from Poland (end-scraper on a retouched blade chipped from spotted Świeciechów silicite, an axe made of banded Krzemionki silicite). Polished tools – a serpentinite axe and a small shoe-last celt modified as a pendant and prepared from the Želešice metabasite.



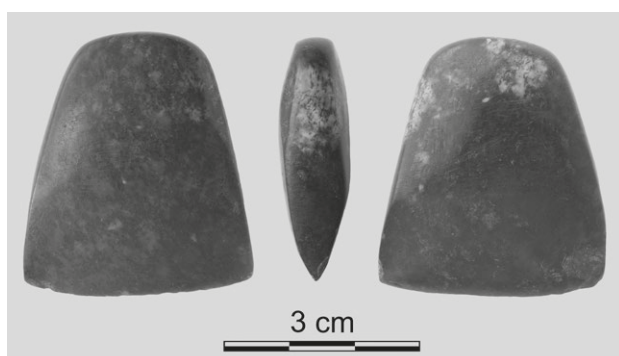
**Obr. 1.** Brno-Líšeň, „Staré Zámky“. Škrabadlo na retušované čepeli zhotovené z kropenatého šwieciechowského silicitu. Foto L. Pichová.

**Fig. 1.** Brno-Líšeň, “Staré Zámky”. End scraper on a retouched blade, made of the spotted Świeciechów silicite. Photo by L. Pichová.



**Obr. 2.** Brno-Líšeň, „Staré Zámky“. Část sekery z páskovaného silicitu typu Krzemionki. Foto L. Plchová.

**Fig. 2.** Brno-Líšeň, „Staré Zámky“. Part of an axe made of the banded Krzemionki silicite. Photo by L. Plchová.



**Obr. 3.** Brno-Líšeň, „Staré Zámky“. Eneolitická serpentinitová sekera. Foto L. Plchová.

**Fig. 3.** Brno-Líšeň, „Staré Zámky“. Eneolithic serpentinite axe. Photo by L. Plchová.



**Obr. 4.** Brno-Líšeň, „Staré Zámky“. Drobný kopytovitý klín ze želešického metabazitu upravený jako přívěsek. Foto L. Plchová.

**Fig. 4.** Brno-Líšeň, „Staré Zámky“. Small shoe-last celt made of the Želešice metabasite and modified as a pendant. Photo by L. Plchová.

## BRNO (K. Ú. MALOMĚŘICE, OKR. BRNO-MĚSTO)

„Niva“. KNP. Sídliště. Záchranný výzkum.

V roce 2017 proběhly zemní práce spojené s přípravou výstavby komplexu staveb A.1 na akci Brno-Maloměřice: Bytová výstavba mezi ulicemi Obřanská a Olší – II. etapa (parc. č. 342/1). Po skrývkách nadložních vrstev se v hlubší části parcely, směrem od ulice, objevily ve spraši dva větší objekty oválného tvaru (WGS-84: 49.2236603N, 16.6443147E). Během jejich exkavace bylo zjištěno, že obsahují keramiku nejranější fáze kultury nálevkovitých pohárů. Zásyp jednoho z objektů poskytl také mimořádně objemnou kolekci odpadu ze zpracování rohovců typu Stránská skála.

Petr Kos

### Resumé

Brno (Kat. Maloměřice, Bez. Brno-město), „Niva“. Trichterbecherkultur. Siedlung. Rettungsgrabung.

## BRNO (K. Ú. SLATINA, OKR. BRNO-MĚSTO)

Stránská skála III a IIIa. KNP, MMK. Dílenský areál. Sondážní výzkum.

V souvislosti s výzkumem dílenských aktivit zaměřených na produkci štípané kamenné industrie ze stránskoskalských rohovců v průběhu neolitu a eneolitu byl v roce 2017 proveden sondážní a revizní výzkum v prostoru vymezeném lokalitami Stránská skála III a IIIa. Lokalita III je odborné veřejnosti dobře známá právě díky výzkumu rozsáhlého soujámí obsahujícího četné doklady zpracovávání místních rohovců lidem kultury s nálevkovitými poháry (Svoboda, Šmíd 1996) a lokalita IIIa výzkumem hliníku kultury s moravskou malovanou keramikou (Svoboda 1985a, 1985b).

Samotnému sondážnímu výzkumu předcházela geofyzikální prospekce, díky které se v zájmovém prostoru podařilo identifikovat několik desítek magnetických anomálií, jež mohou indikovat přítomnost zahlučených archeologických objektů (Milo, Tencer 2017). Současně byly verifikovány polohy dřívějších výzkumů a sondážních řezů zaměřených na průzkum paleolitického osídlení (Svoboda 1985a, 1985b). Při archeologických odkryvech v letech 1983 a 1984 bylo částečně prozkoumáno několik menších blíže nedatovaných neolitických objektů s obsahem štípané kamenné industrie a také polovina rozměrného hliníku kultury s moravskou malovanou keramikou. Jelikož archeologický materiál, který byl při výše uvedených výzkumech vyzvednut, je však v dnešní době nedo-