

ARCHEOLOGICKÝ ÚSTAV AKADEMIE VĚD ČESKÉ REPUBLIKY V BRNĚ

PŘEHLED VÝZKUMŮ

59-1



Brno 2018

PŘEHLED VÝZKUMŮ

Recenzovaný časopis
Peer-reviewed journal

Ročník 59
Volume 59

Číslo 1
Issue 1

Předseda redakční rady Head of editorial board	Pavel Kouřil
Redakční rada Editorial board	Herwig Friesinger, Václav Furmánek, Janusz K. Kozłowski, Alexander Ruttikay, Jiří A. Svoboda, Jaroslav Tejral, Ladislav Veliačik
Odpovědný redaktor Editor in chief	Petr Škrdla
Výkonná redakce Assistant Editors	Hedvika Břínková, Zdenka Kosarová, Šárka Krupičková, Olga Lečbychová, Zuzana Loskotová, Ladislav Nejman, Rudolf Procházka, Stanislav Stuchlík, Lubomír Šebela
Technická redakce, sazba Executive Editors, Typography	Azu design, s. r. o.
Software Software	Adobe InDesign CC
Fotografie na obálce	Hlinsko – Kouty I. Oboustranně plošně retušovány hrot se čtyřmi přiloženými uštěpy (obr. 3, str. 23).
Cover Photography	Hlinsko – Kouty I. Bifacial point with four refitted flakes (Fig. 3, Pg. 23).
Adresa redakce Address	Archeologický ústav AV ČR, Brno, v. v. i. Čechyňská 363/19 602 00 Brno IČ: 68081758 E-mail: pv@arub.cz Internet: http://www.arub.cz/prehled-vyzkumu.html
Tisk Print	Azu design, s. r. o. Bayerova 805/40 602 00 Brno

ISSN 1211-7250 (Print)
ISSN 2571-0605 (Online)
MK ČR E 18648
Vychází dvakrát ročně
Vydáno v Brně roku 2018
Náklad 400 ks

Časopis je uveden na Seznamu neimpaktovaných recenzovaných periodik vydávaných v ČR.
Časopis je uveden v citační databázi SCOPUS a na seznamu vědeckých časopisů ERIH PLUS.
Copyright ©2018 Archeologický ústav AV ČR, Brno, v. v. i., and the authors.

UHERSKÉ HRADIŠTĚ (K. Ú. MÍKOVICE NAD OLŠAVOU, OKR. UHERSKÉ HRADIŠTĚ)

„Díly od Podolska“. LnK. Sídliště. Povrchový průzkum.

Lokalizace: GPS: 49,039247° N; 17,510982° E; WGS 84.

V září 2017 byl na katastru Míkovice nad Olšavou u Uherského Hradiště realizován archeologický dohled při výkopu přípojky nízkého napětí vedeného z řádu podél silniční komunikace k nově zbudované chatě stojící v zahradě před domem čp. 143. Samotný výkop byl negativní. Vzhledem k tomu, že zahrada, ke které byla přípojka vedena, sousedí, v té době s dobře upraveným polem, byl proveden také zjišťovací povrchový průzkum okolí. Při něm se podařilo nalézt několik fragmentů neolitické keramiky a jeden štípaný artefakt, které zde indikovaly přítomnost dosud neznámé neolitické lokality. Zájmová poloha se nachází ihned za východním okrajem Míkovice, vpravo silnice vedoucí do Podolí. Z hlediska polohy se jedná o k severozápadu orientovaný svažový svah uklánějící se pozvolna do nivy řeky Olšavy, která původně protékala jen cca 120 m od nově objevené lokality. Nadmořská výška terénu zde osciluje od 194 do 201 m.

Na lokalitu jsme se rozhodli posléze vrátit a realizovat zde systematický povrchový průzkum v liniích s podporou GPS. Zaměřován byl každý nalezený artefakt společně s informacemi o druhu nálezů, surovině atd. Povrchový průzkum byl během podzimu opakován celkem čtyřikrát, a to za různých světelných podmínek a směrů průchodů. Získána byla početná kolekce keramiky a mazanice. Mezi nálezy nechybí ani štípaná kamenná industrie zhotovená převážně z bělokarpatského radiolaritu a rohovec krakovsko-čenstochovské jury. Ve spektru použitých surovin se jednotlivými kusy ale objevily i rohovec typu Krumlovský les a eratický silicit. Broušenou kamennou industrii reprezentuje několik fragmentů kopytovitých sekerek a klínů zhotovených ve všech případech z metabazitu typu Jizerské hory.

Dosavadní výsledky povrchových průzkumů ukazují, že lokalita byla intenzivně osídlena ve starším i mladším stupni kultury s lineární keramikou. Ze sledování plošného rozptylu artefaktů je zřejmé, že se nálezy koncentrují na ploše o rozměrech cca 230 × 100 m. Několik keramických fragmentů nalezených na východním okraji koncentrace artefaktů navíc ukazuje, že lokalita mohla být v menší míře osídlena i v období lengyelské kultury. Objeveno tak bylo nové polykulturní neolitické sídliště, kterému bude i nadále věnována pozornost.

Jaroslav Bartík

Resumé

Míkovice (Cadastre Míkovice nad Olšavou, Uherské Hradiště District), “Díly od Podolska”. LBK. Settlement. Surface survey.

ZLÍN (K. Ú. MALENOVICE U ZLÍNA, OKR. ZLÍN)

Ulice J. Staši, Třída Svobody. LnK. Sídliště. Záchranný výzkum.

Lokalizace: ZM ČR 1:10 000 list 25-31-24, střed stavby v okolí bodu 449/124 mm od Z/J s.č.

V průběhu záchranného archeologického výzkumu na stavební akci „Bytový dům Malenovice“, byly prozkoumány zbývající archeologické objekty, které nebyly zničeny předchozí nehlášenou stavební aktivitou. Jednalo se o část sídliště z mladší fáze kultury s lineární keramikou v severovýchodní části stavby a několik dalších situací souvisejících s novověkým vývojem předmětných parcel v části jižní (viz svazek Středověk a novověk tohoto ročníku). Na tomto místě je třeba zdůraznit, že centrum místní části Zlín-Malenovice je velice výraznou polykulturní lokalitou s doklady osídlení od mladší doby kamenné až po středověk/novověk (Fojtík, Popelka 2016, 181). Tím, že cca 95 % plochy bylo odtěženo bez přítomnosti archeologického dozoru, došlo k nenávratné ztrátě informací o pravěkém a historickém vývoji centra Malenovic.

Adam Fojtík, Miroslav Popelka

Literatura

Fojtík, A., Popelka, M. 2016: Zlín (k. ú. Malenovice u Zlína, okr. Zlín). *Přehled výzkumů* 57(1), 181.

Resumé

Zlín (Kat. Malenovice u Zlína, Bez. Zlín), J. Staši und Třída Svobody Straßen. LBK. Siedlung. Rettungsgrabung.

ŽEROTÍN (OKR. OLMOUC)

„Cepový rybník“. LnK. Sídliště (?). Povrchový průzkum. Uložení nálezů: Vlastivědné muzeum v Olomouci.

Z trati „Cepový rybník“ na katastru Žerotína byla v roce 2017 Vlastivědnému muzeu v Olomouci předána kolekce archeologických nálezů z mladší doby

kamenné a pozdní doby bronzové, popř. starší doby železné. Jedná se o 10 fragmentů pravěké keramiky, přeslen, pět kusů štípané industrie, několik torzálně dochovaných bronzových předmětů a bronzových slitků. Do mladší doby kamenné lze prokazatelně zařadit dva získané střepy. V prvním případě jde o okraj nádoby se třemi liniemi (obr. 12: 2). Výzdobu druhého exempláře tvoří linie s jednou notovou značkou čoučkovitého tvaru na lince (obr. 12: 1). Jiné dva zlomky volutové keramiky z této polohy získal K. Ludikovský při výzkumu slovanských železářských pecí v roce 1959 (Ludikovský 1960, 9). Popsané nálezy dovolují připustit možnost, že se v této trati nachází sídliště kultury s lineární keramikou.

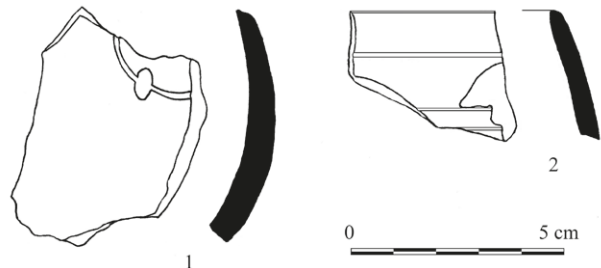
Lukáš Hlubek

Literatura

Ludikovský, K. 1960: Žerotín (okr. Šternberk). Rkp. nálezové zprávy, č. j. 2132/60. Uloženo: Archiv nálezových zpráv, Archeologický ústav AV ČR, Brno, v. v. i., 9.

Resumé

Žerotín (Bez. Olomouc), „Cepový rybník“. LBK. Siedlung (?). Oberflächensammlung.



Obr. 12. Žerotín (okr. Olomouc). Nálezy LnK. Kresba L. Hlubek.

Abb. 12. Žerotín (Bez. Olomouc). Funde der LBK. Zeichnung L. Hlubek.