

ARCHEOLOGICKÝ ÚSTAV AKADEMIE VĚD ČESKÉ REPUBLIKY V BRNĚ

PŘEHLED VÝZKUMŮ

59-1



Brno 2018

PŘEHLED VÝZKUMŮ

Recenzovaný časopis
Peer-reviewed journal

Ročník 59
Volume 59

Číslo 1
Issue 1

Předseda redakční rady Head of editorial board	Pavel Kouřil
Redakční rada Editorial board	Herwig Friesinger, Václav Furmánek, Janusz K. Kozłowski, Alexander Ruttikay, Jiří A. Svoboda, Jaroslav Tejral, Ladislav Veliačik
Odpovědný redaktor Editor in chief	Petr Škrdla
Výkonná redakce Assistant Editors	Hedvika Břínková, Zdenka Kosarová, Šárka Krupičková, Olga Lečbychová, Zuzana Loskotová, Ladislav Nejman, Rudolf Procházka, Stanislav Stuchlík, Lubomír Šebela
Technická redakce, sazba Executive Editors, Typography	Azu design, s. r. o.
Software Software	Adobe InDesign CC
Fotografie na obálce	Hlinsko – Kouty I. Oboustranně plošně retušovány hrot se čtyřmi přiloženými uštěpy (obr. 3, str. 23).
Cover Photography	Hlinsko – Kouty I. Bifacial point with four refitted flakes (Fig. 3, Pg. 23).
Adresa redakce Address	Archeologický ústav AV ČR, Brno, v. v. i. Čechyňská 363/19 602 00 Brno IČ: 68081758 E-mail: pv@arub.cz Internet: http://www.arub.cz/prehled-vyzkumu.html
Tisk Print	Azu design, s. r. o. Bayerova 805/40 602 00 Brno

ISSN 1211-7250 (Print)
ISSN 2571-0605 (Online)
MK ČR E 18648
Vychází dvakrát ročně
Vydáno v Brně roku 2018
Náklad 400 ks

Časopis je uveden na Seznamu neimpaktovaných recenzovaných periodik vydávaných v ČR.
Časopis je uveden v citační databázi SCOPUS a na seznamu vědeckých časopisů ERIH PLUS.
Copyright ©2018 Archeologický ústav AV ČR, Brno, v. v. i., and the authors.

Resumé

Tišnov (Bez. Brno-venkov), Dlouhá Straže. Bei der Rettungsgrabung in der Dlouhá Straže wurde eine Siedlungsgrube der Kultur mit der mährischen bemalten Keramik entdeckt.

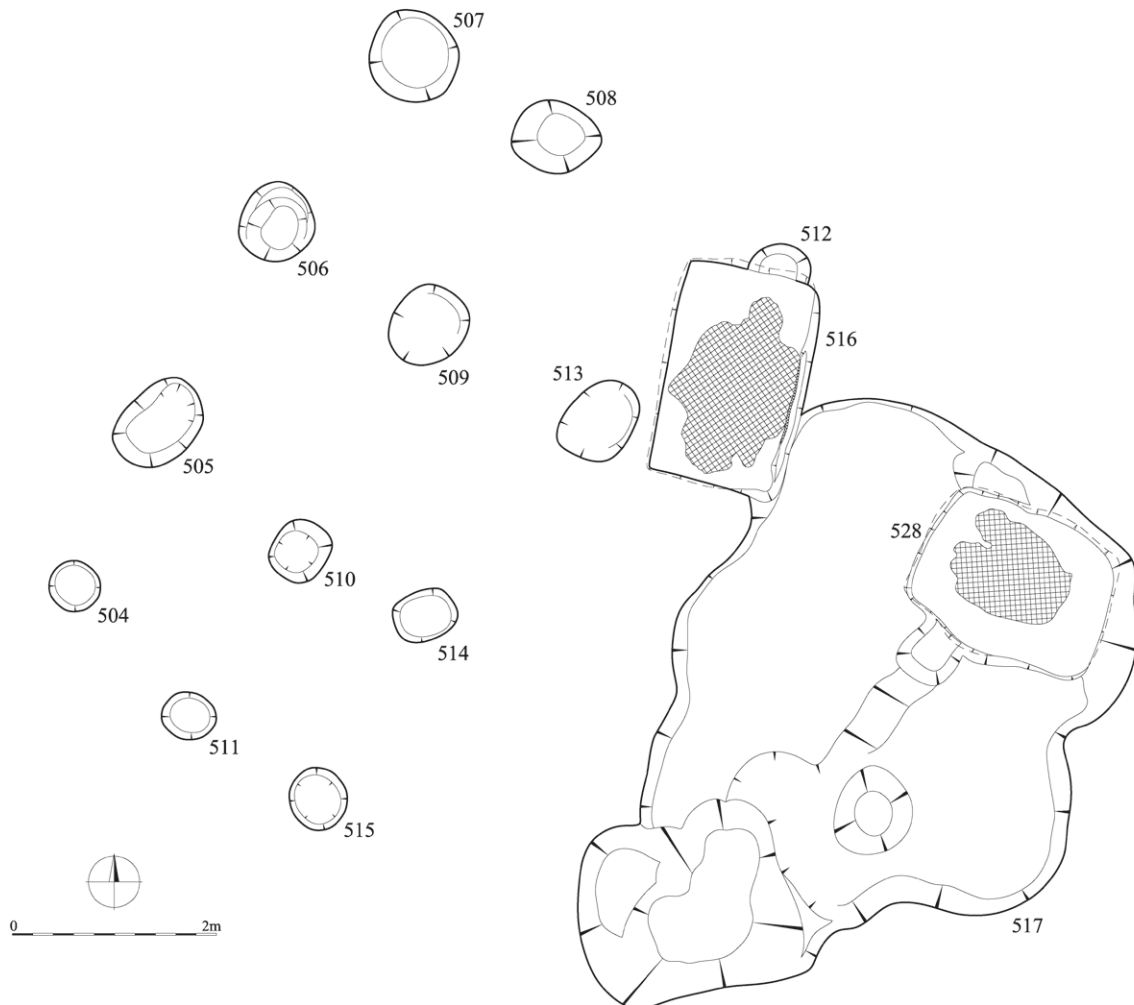
TROUBSKO (OKR. BRNO-VENKOV)

„Horní louky“. LnK. Sídliště, pohřeb na sídlišti. Záchraný výzkum.

Lokalizace: S-JTSK – 1161724.40:606371.86, 1161780.62:606314.85, 1161849.15:606370.74, 1161832.55:606391.05, 1161883.94:606433.38 a 1161864.89:606472.34.

V roce 2017 uskutečnili pracovníci Ústavu archeologické památkové péče Brno, v. v. i., záchraný výzkumy na pozemcích p. č. 1289/19, 1289/20, 1289/21, 1289/22, 1289/23, 1289/24, 1289/26, 1289/27, 1289/65, 1289/70, 1289/72, 1289/83 a 1289/84 v trati „Horní louky“ v souvislosti s výstavbou obslužné komunikace a objektů pro výrobu a podnikání. Uvedené pozemky jsou situovány v západní třetině dřívější polní tratě „Horní louky“, která se rozkládá v západním sousedství místní části Veselka a je vymezena na severu komunikací silnice II/602 (ulice Jihlavská), na východě stávajícím areálem čerpací stanice pohonných hmot a autobazaru, na jihu náspem dálnice D1 a na západě hranicí s katastrálním územím Popůvky u Brna.

Výzkum prokázal, že mírný jižní až jihozápadní svah nad soutokem Troubského a Augšperského potoka byl osídlen již nositeli kultury s lineární kerami-



Obr. 10. Troubsko (okr. Brno-venkov), „Horní louky“. Superpozice stavebního komplexu domu a obdélníkových jam.

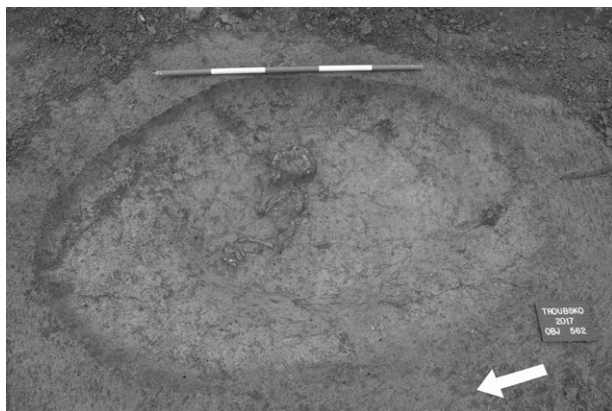
Abb. 10. Troubsko (Bez. Brno-venkov), „Horní louky“. Superposition des Baukomplexes des Hauses und der rechteckigen Gruben.

kou. Pozůstatky osady byly soustředěny do relativně úzkého pruhu, jenž přibližně odpovídá průběhu vrs-
tevníc 281–282 m n. m. Jednalo se vesměs o nepravi-
delně rozmístěné kůlové a sídlištní jámy bez možnosti
bližší funkční interpretace. Pouze v jednom případě
kůlové jámy vytvářely neúplný obdélný půdorys men-
šího nadzemního domu s delší osou přesahující délku
7 m a orientovanou ve směru severovýchod–jihozápad.
K jihovýchodní straně domu přiléhala protáhlá jáma,
ve které byla nejspíše jednorázově získávána hlína
pro bezprostřední potřebu jeho stavby. Na ni v prav-
ém úhlu navazovala přímá řada kůlových jam o délce
skoro 9 m, která patrně představuje základy nějaké-
ho sousedícího ohrazení. V superpozici se stavebním
komplexem zmíněného domu byly dvě téměř shodné
obdélníkové jámy se stěnami a dnem poznamenanými
působením žáru (obr. 10). Tvarem i konstrukcí se zcela
liší od běžných soudobých pecí, využívaných podle
dosavadních znalostí především při sušení či pražení
obilí, popřípadě běžné kuchyňské úpravě potravy, tak-
že se nabízí úvaha, zda nejde o dosud chybějící jámové
pece, v nichž se podle předpokladů vypalovaly ke-
ramické nádoby. Poblíž jihovýchodního okraje skryté
plochy pak byla zaznamenána menší oválná sídlištní
jáma, na jejímž dně byly objeveny pietně uložené kos-
terní pozůstatky velmi malého dítěte (obr. 11).

Michal Přichystal

Resumé

Troubsko (Bez. Brno-venkov), „Horní louky“. Bei der Rettungsgrabung in der Flur „Horní louky“ wurde die Siedlung der Kultur mit der Linienbandkeramik entdeckt. In einer Grube wurde die Kinderbestattung gefunden.



Obr. 11. Troubsko (okr. Brno-venkov), „Horní louky“. Dětský pohřeb v sídlištní jámě.

Abb. 11. Troubsko (Bez. Brno-venkov), „Horní louky“. Kinderbestattung in der Siedlungsgrube.

TŘEBENICE (K. Ú. PLEŠICE, OKR. TŘEBÍČ)

Hrad Holoubek. Neolit. Náhodný nález kamenné industrie. Ověřovací výzkum.

Při průzkumu reliktvů zříceniny hradu Holoubek a jeho okolí byl náhodně vyzvednut v místě předhradí nalevo od přístupové cesty fragment sekeromlatu. Jedná se o část břítové části o výšce 5,2 cm. Váha artefaktu činí 87,6 g a magnetická susceptibilita je $0,24 \times 10^{-3}$ SI jednotek. Podle petrografického určení se jedná o všesměrný amfibolický diorit typu Rokle z oblasti kolem Brněnské přehrady. Otázkou je, zdali v místě předhradí bylo i pravěké osídlení nebo se jedná o tzv. „hromový klín“, který se na hradech v nálezech občas objevuje (cf. Doušek 2011; Durdík 1997; Fröhlich 1992; Hložek, Menšík 2007; Klecanda 1901; Sklenář 1999 ad.).

Miroslav Dejmál, Martin Kuča,
Antonín Přichystal

Literatura

Doušek, R. 2011: Magické předměty na moravském venkově. In: A. Křížová (ed.): *Archaické jevy tradiční kultury na Moravě*. Brno: Ústav evropské etnologie, 161–194.

Durdík, T. 1997: „Hromový klín“ z hradu Křivoklátu. In: *Sborník Společnosti přátel starožitností. (Sborník Kruhu přátel Muzea hl. m. Prahy)*. 2. upravené vydání. Praha: Společnost přátel starožitností, 107–110.

Fröhlich, J. 1992: Hromové klíny v jižních Čechách. *Výběr z prací historického kroužku při Jihočeském muzeu v Českých Budějovicích* 29, 237–245.

Hložek, J., Menšík, P. 2007: „Hromové klíny“ z Kozího Hrádku na Tábořsku aneb „účinné“ zajištění hradu před přírodní pohromou nebo pravěké sídliště? *Kuděj* 1, 63–73.

Klecanda, J. 1901: Hromové kameny (předhistorické mláty) v XV. a XVI. věku. *Český lid* X(3), 214–215.

Sklenář, K. 1999: *Hromové klíny a hrnce trpaslíků. Z pokladnice české folklorní archeologie*. Praha: Set out.

Resumé

Třebenice (Plešice Cadastre, Třebíč District), Holoubek castle. Neolithic. Stone axe. Surface survey.