

ARCHEOLOGICKÝ ÚSTAV AKADEMIE VĚD ČESKÉ REPUBLIKY V BRNĚ

PŘEHLED VÝZKUMŮ

58-2



BRNO 2017

PŘEHLED VÝZKUMŮ

Recenzovaný časopis
Peer-reviewed journal

Ročník 58
Volume 58

Číslo 2
Issue 2

Předseda redakční rady Head of editorial board	Pavel Kouřil
Redakční rada Editorial board	Herwig Friesinger, Václav Furmánek, Janusz K. Kozłowski, Alexander Ruttikay, Jiří A. Svoboda, Jaroslav Tejral, Ladislav Veliačik
Odpovědný redaktor Editor in chief	Petr Škrdla
Výkonná redakce Assistant Editors	Hedvika Břínková, Zdenka Kosarová, Šárka Krupičková, Olga Lečbychová, Zuzana Loskotová, Ladislav Nejman, Rudolf Procházka, Stanislav Stuchlík, Lubomír Šebela
Technická redakce, sazba Executive Editors, Typography	Azu design, s. r. o.
Software Software	Adobe InDesign CC
Fotografie na obálce	Stříbrný prsten s kuželovitým butonem zdobený granulací, 9. století. Mikulčice, 3. kostel, hrob 454 (obr. 12, str. 41).
Cover Photography	The silver ring with conical button decorated with granulation, 9 th century. Mikulčice, 3 rd church, grave no. 454 (fig. 12, pg. no. 41).
Adresa redakce Address	Archeologický ústav AV ČR, Brno, v. v. i. Čechyňská 363/19 602 00 Brno IČ: 68081758 E-mail: pv@arub.cz Internet: http://www.arub.cz/prehled-vyzkumu.html
Tisk Print	Azu design, s. r. o. Bayerova 805/40 602 00 Brno

ISSN 1211-7250
MK ČR E 18648

Vychází dvakrát ročně
Vydáno v Brně roku 2017
Náklad 400 ks

Časopis je uveden na Seznamu neimpaktovaných recenzovaných periodik vydávaných v ČR.
Copyright ©2017 Archeologický ústav AV ČR, Brno, v. v. i., and the authors.

2014; Vránová 2009). Na zkoumaných plochách (0,5 ha) bylo prozkoumáno 108 sídlištních objektů datovaných do eneolitu (jordanovská kultura), mladší doby bronzové (KLPP), doby halštatské a novověku.

V jižním cípu skryté plochy byla zkoumána stará komunikace v délce 18 m. Cesta měla mísovitého profilu o šířce 1,3–2,4 m, na několika místech byly ve dně pozorovány vyježděné koleje od vozů. Cesta překryla několik starších zásobních jam datovaných do období popelnicových polí. Drobné zlomky cihel v zásypu jí datují rámcově do novověku.

Marek Kalábek

Literatura

Kalábek, M. 2004: Olomouc (k. ú. Slavonín, okr. Olomouc). *Přehled výzkumů* 45, 145.

Kalábek, M. 2014: Olomouc (k. ú. Slavonín, okr. Olomouc). *Přehled výzkumů* 55(1), 184.

Vránová, V. 2009: Olomouc (k. ú. Slavonín, okr. Olomouc). *Přehled výzkumů* 50, 271–272.

Resumé

Olomouc (Kataster Slavonín, Bez. Olomouc), Arbesova Straže. Jordanów Kultur. Siedlung. Rettungsgrabung.

OLŠANY U PROSTĚJOVA (OKR. PROSTĚJOV)

Přístavba areálu firmy Mürdter-Dvořák, s. r. o., v poloze „Zlatniska“. Mladší doba hradištní, novověk. Pohřebiště, ojedinělý nález/aktivita. Záchraný výzkum.

Ve dnech 7. až 29. července 2016 proběhla druhá etapa záchraného archeologického výzkumu souvisejícího nejen s výstavbou další výrobní haly, ale i s plánovaným rozšířením administrativního zázemí a parkoviště společnosti Mürdter-Dvořák, parc. č. 655, 656, 658 a 659/1 a 659/2, k. ú. Olšany u Prostějova, okr. Prostějov. Realizované práce byly cíleny na dokončení odkryvu již dříve známého pohřebiště Slovanů mladší doby hradištní (ZM ČR 1:10 000, list 24-22-23, raně středověké pohřebiště zachyceno v okolí bodu o souřadnicích 173:18 – k lokalitě blíže cf. Fojtík 2008, 68–69; Fojtík *et al.* 2016; Fojtík, Šmíd 2008, 69–72, tab. 54–57, 84). Podařilo se prozkoumat dalších 10 kostrových hrobů (H 21/2016 až H 30/2016), tentokrátě však již poměrně chudých na hrobovou výbavu, která se omezila jen na několik bronzových esovitých záušnic

a železný nožík (obr. 42). Zachyceny však byly i dva zajímavé doklady novověkých lidských aktivit. Vedle ojedinělého nálezu drobné stříbrné mince – krejcaru polského města Vratislavy z roku 1681 (Friedrich von Hessen, 1671–1682), jde především o obdélkou jámu se zaoblenými rohy, označenou jako objekt K 531/2016, kterou můžeme interpretovat patrně jako tzv. „krecht“ na uskladnění brambor a na základě skrumáže odpadu, obsahujícího kupříkladu smaltované plechové hrnky nebo skleněné láhve od minerálek s porcelánovým uzávěrem, lze ji tedy blíže datovat do 1. poloviny 20. století (obr. 43).

Pavel Fojtík, Miroslav Králík,
Tomáš Mořkovský, Robin Pěnička

Literatura

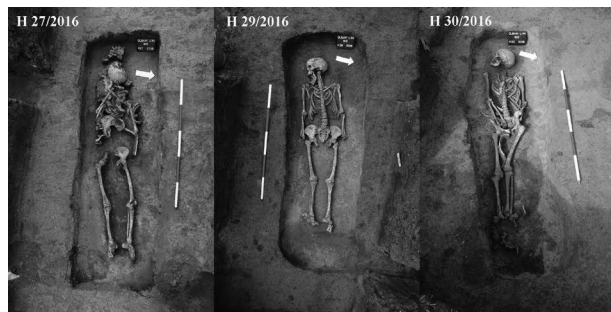
Fojtík, P. 2008: *Slovanské osídlení Prostějovska ve světle hrobů a pohřebišť*. Archeologické památky střední Moravy 16. Olomouc: Archeologické centrum Olomouc.

Fojtík, P., Králík, M., Mořkovský, T., Pěnička, R. 2016: Olšany u Prostějova (okr. Prostějov). *Přehled výzkumů* 57(2), 303–305.

Fojtík, P., Šmíd, M. 2008: *Slovanské hroby a pohřebiště na Prostějovsku*. Pravěk, Supplementum 18. Brno: Ústav archeologické památkové péče Brno, v. v. i.

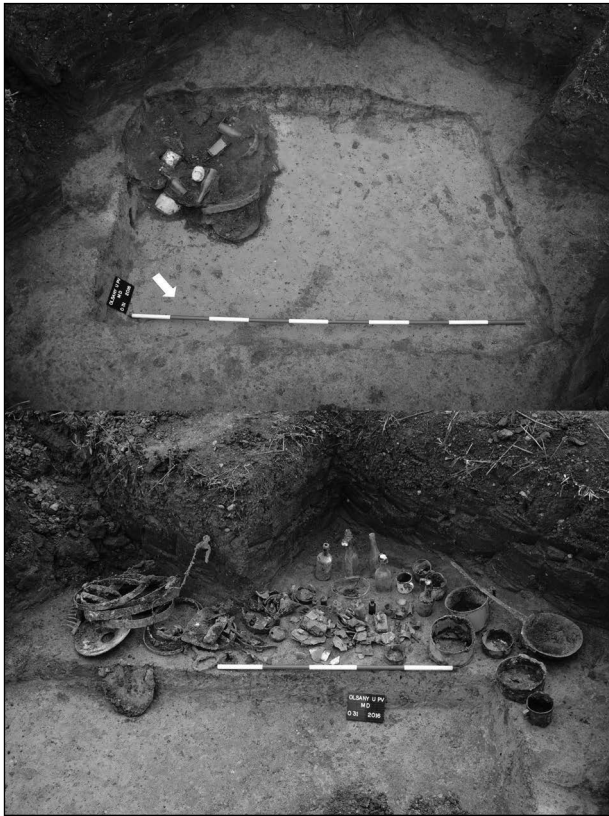
Resumé

Olšany u Prostějova (Bez. Prostějov), „Zlatniska“. Jüngere Burgwallzeit, Neuzeit. Gräberfeld, Einzelgrabung/Aktivität. Rettungsgrabung.



Obr. 42. Olšany u Prostějova, okr. Prostějov, „Zlatniska“. Ukázka prozkoumaných kostrových hrobů mladší doby hradištní.

Abb. 42. Olšany u Prostějova, Bez. Prostějov, „Zlatniska“. *Erforschte jungburgwallzeitliche Skelettgräbern.*



Obr. 43. Olšany u Prostějova, okr. Prostějov, „Zlatníska“. Novověká jáma – „krecht“ na brambory a nálezy z její výplně.
Abb. 43. Olšany u Prostějova, okr. Prostějov, „Zlatníska“. Neuzeitliche Grube für Kartoffeln und Funde aus ihrer Füllung.

OPAVA (OPAVA-MĚSTO, OKR. OPAVA)

Ulice Růžová, Hrnčířská, parc. č. 578, 579. Středověk, novověk. Město. Záchranný výzkum.

Záchranný výzkum v historickém jádru města Opavy byl vyvolán rekonstrukcí stávajícího vodovodního řadu v ulici Růžová a jeho prodloužení a napojení na stávající řad v ulici Hrnčířská (akce 58/16 Národního památkového ústavu, ú. o. p. v Ostravě). V téměř celé délce byla rekonstrukce realizována bezvýkopovou metodou „berstlining“, běžnou výkopovou technologií z povrchu byly kopány startovací a cílové jámy pro vtažení vodovodního potrubí na křížení s ulicí Hrnčířskou (sonda S1, S2) a U Pošty (sonda S4, S5). Z důvodu velkého množství inženýrských sítí nebylo možné bezvýkopovou technologii použít na cca prvních 6 m v ulici Růžové (sonda S3) a v ulici Hrnčířské (sonda S6) a bylo nutné kopat jámy běžným způsobem z povrchu. Všechny sondy byly hloubeny v místech starého vodovodního potrubí, která byla značně narušená dalšími recentními výkopy pro jiné inženýrské sítě. Archeologický výzkum se tak v podstatě omezil na dokumentaci profilů těchto původních

inženýrských sítí, na nichž byly ve spodních částech zachovány intaktní archeologické vrstvy většinou už středověkého stáří. Požadovaná hloubka stavby odpovídala hloubce kolem 1,5–1,8 m, v žádné ze sond nebylo dosaženo úrovně geologického podloží (ani v sondách S1 a S6, kde byly provedeny menší zjišťovací sondy pod úroveň požadovanou stavbou).

Vzhledem k umístění stavby, a to v místech vozovky dotčených ulic, byly nejčastěji zjištěnými situacemi různé formy novověkých a středověkých úprav terénu komunikačního charakteru. V prostoru křižovatky ulic Hrnčířské a Růžové (sonda S1) bylo pod recentním souvrstvím a novověkými dorovnávkami dokumentováno několik úrovní zpevnění povrchu valounky, oblázky a dvěma valounovými dlažbami. Na bázi starší valounové dlažby a vrstvy s četnými organickými zbytky byla dokumentována haťová cesta. Její konstrukce byla tvořena z horizontálně kladených kuláčů a půlkuláčů (příčně umístěných na osu komunikace) položených na dlouhou kulatinu, která byla k ose komunikace položena podélně. Hať byla provedena z jedlových, lipových a jilmových dřev a díky dendrochronologickému datování (Rybníček, Prokop) víme, že konstrukční prvky použité na stavbu byly smýcené po roce 1275. Dřevěná konstrukce překrývala mocné souvrství s četným organickým materiálem (zvířecí kosti, fragmenty dřev, kůže), které bylo v jedné chvíli zpevněno dlažbou ze středně velkých valounů. Situace souvrství v sondě S6 protínající příčně ulici Hrnčířskou, která je od sondy S1 vzdálena cca 3,0 m, je víceméně shodná. Jediným rozdílem je absence haťové úpravy povrchu komunikace, která je v těchto místech provedena jako valounovo-štěrkový posyp s četnou příměsí organického materiálu.

Na profilech sond v ulici Růžové (sonda S3, S4, S5) a ulici Hrnčířské (sonda S2 a část S6) nebylo zachováno mnoho intaktních archeologických terénů. V sondách ulice Růžové byly výrazným prvkem nálezy kamenných zdív, podélně situovaných na osu ulice, které mohou být dokladem posunutí západní domovní fronty někdy v novověku. V ulici Hrnčířské (část S6) odkryté relikty sklepů bezpečně spojujeme s poválečnými asanacemi severní fronty domů, kdy byla uliční fronta po nové výstavbě posunuta severovýchodně odhadem o 6 m ve prospěch komunikace.

Terénní dokumentace pořízená v terénu a nálezy hmotné kultury získané drobnou sondáží a vzorkováním vrstev budou teprve zpracovány a vyhodnoceny.

Tereza Tichá Krasnokutská

Resumé

Opava (Bez. Opava), Růžová Str., Hrnčířská Str., Parz. Nr. 578, 579. Mittelalter, Neuzeit. Stadt. Rettungsgrabung.