

ARCHEOLOGICKÝ ÚSTAV AKADEMIE VĚD ČESKÉ REPUBLIKY V BRNĚ

PŘEHLED VÝZKUMŮ

58-2



BRNO 2017

PŘEHLED VÝZKUMŮ

Recenzovaný časopis
Peer-reviewed journal

Ročník 58
Volume 58

Číslo 2
Issue 2

Předseda redakční rady Head of editorial board	Pavel Kouřil
Redakční rada Editorial board	Herwig Friesinger, Václav Furmánek, Janusz K. Kozłowski, Alexander Ruttikay, Jiří A. Svoboda, Jaroslav Tejral, Ladislav Veliačik
Odpovědný redaktor Editor in chief	Petr Škrdla
Výkonná redakce Assistant Editors	Hedvika Břínková, Zdenka Kosarová, Šárka Krupičková, Olga Lečbychová, Zuzana Loskotová, Ladislav Nejman, Rudolf Procházka, Stanislav Stuchlík, Lubomír Šebela
Technická redakce, sazba Executive Editors, Typography	Azu design, s. r. o.
Software Software	Adobe InDesign CC
Fotografie na obálce	Stříbrný prsten s kuželovitým butonem zdobený granulací, 9. století. Mikulčice, 3. kostel, hrob 454 (obr. 12, str. 41).
Cover Photography	The silver ring with conical button decorated with granulation, 9 th century. Mikulčice, 3 rd church, grave no. 454 (fig. 12, pg. no. 41).
Adresa redakce Address	Archeologický ústav AV ČR, Brno, v. v. i. Čechyňská 363/19 602 00 Brno IČ: 68081758 E-mail: pv@arub.cz Internet: http://www.arub.cz/prehled-vyzkumu.html
Tisk Print	Azu design, s. r. o. Bayerova 805/40 602 00 Brno

ISSN 1211-7250
MK ČR E 18648

Vychází dvakrát ročně
Vydáno v Brně roku 2017
Náklad 400 ks

Časopis je uveden na Seznamu neimpaktovaných recenzovaných periodik vydávaných v ČR.
Copyright ©2017 Archeologický ústav AV ČR, Brno, v. v. i., and the authors.

OLMOUC (K. Ú. OLMOUC-MĚSTO, OKR. OLMOUC)

Denisova č. o. 37, 39, 41, 43 a 45, parc. č. 455–459. Střední a mladohradištní období, vrcholný středověk, novověk. Město, sídliště, pohřebiště. Záchranný výzkum. Nálezy budou uloženy v depozitáři Národního památkového ústavu, územního odborného pracoviště v Olomouci.

Záchranný archeologický výzkum předcházející výstavbě nové budovy Muzea umění Olomouc, byl zahájen 1. dubna 2015 a ukončen 29. července 2016.

*Lokalizace: Výzkum proběhl na ploše, která je vy-
měřena souřadnicemi: X=546799,98; Y=1121240,57;
X=546786,20; Y=1121237,89; X=546782,64;
Y=1121254,79; X=546785,74; Y=1121255,34;
X=546788,45; Y=1121246,48; X=546798,46;
Y=1121248,42.*

V roce 1966 byl vypracován Ing. Arch. A. Škamradou prováděcí projekt na novostavbu, která by nahradila tři domy v ulici Denisova č. o. 37, 39 a 41, určené k demolici. Přestože nakonec stavba nebyla realizována, bylo v roce 1969 zbouráno pět měšťanských domů v ulici Denisova č. o. 37, 39, 41, 43 a 45, z nichž některé už byly opuštěné a v havarijním stavu. V roce 1972 zpracoval nový investiční záměr Akademický architekt L. Šlapeťa, ale ani tento nebyl naplněn. V letech 1979–1983 byl v prostoru rozsáhlé proluky realizován Pavlem Michnou záchranný archeologický výzkum, ale plánovaná zástavba proluky novou budovou ředitelství v. d. Fotografie se opět neuskutečnila. V roce 1991 provedl Pavel Michna (1991a; 1991b) archeologický výzkum po demolici dvorního traktu Denisovy č. o. 47 (Divadlo hudby).

V roce 2008 bylo při Muzeu umění Olomouc založeno Středoevropské fórum Olomouc, jehož budova by měla být postavena v uvedené proluce. V roce 2015 byl v tomto prostoru zahájen záchranný archeologický výzkum (Zatloukal 2016, 293–294), který pokračoval až do poloviny následujícího roku (obr. 36).

Důležitým zjištěním byl objev periodické vodoteče, která pramenila v oblasti Michalského návrší a protékala prakticky středem zkoumané lokality. Tento tok tvořil přirozenou západní hranici Předhradí hradu Olomouc. Po lokaci města (40. léta 13. století) byly obsazeny i ne příliš vhodné pozemky na svahu a u hradeb. Vodoteč byla v tomto období na několikátý pokus zasypána a svah byl vyrovnán terasováním z proplétaných kůlových konstrukcí. Vzorky z těchto konstrukcí byly dendrochronologicky datovány M. Rybníčkem z Mendlovy univerzity v Brně od druhé poloviny 13. století do počátku 14. století. Takto upravená plocha byla pravděpodobně využívána kupci na vystavení zboží, jak o tom svědčí nálezy olovených plomb a závaží. Rovněž se v tomto prostoru zpracovávala janta-

rová surovina. Byl zde také nalezen poutnický odznak ze 14. století s motivem biskupa sv. Servácia (obr. 37) dovezený do Olomouce z Maastrichtu (za určení děkují Janu Hrdinovi z Archivu hl. m. Prahy).

Ve 14. století po přibrání Bělidel došlo k posunutí hradeb dále od městského jádra, proto byl celý prostor radikálně dorovnan štěrkovými navážkami o síle až 2 m právě s využitím staršího pásu opevnění, coby opěrnou zdí a zmíněných dřevěných konstrukcí. Rozsahem největší dochovanou památkou byla kamenná dlažba na parc. č. 456 zhotovená technikou štětování, která směřovala od jihu k severu, tj. jakoby respektovala parcelaci. Dlažba přestala být používána ve 14. století – nebyla odstraněna, pouze byla převrstvená stavbou dřevohliněného domu. S velkou pravděpodobností se jedná o pozůstatek po neznámé ulici, které zanikla na počátku 14. století a snad byla nahrazena Kačení ulicí. Následovala zástavba dřevohliněnými domy na kamenných podezdívkách. Tyto domy byly několikrát zničeny požáry, ale byly opět postaveny znovu přímo na zbytcích předchozích staveb. V této výšce se tvorba dalších vrstev zastavila a terén si zachoval tuto úroveň až do současnosti.

Na parc. č. 455 a 458 byly objeveny a vytěženy dvě studny s kamenným roubením (obr. 36). Obě studny byly funkční až do 20. století, přičemž ze studny na parc. č. 458 bylo vytaženo dřevěné potrubí pro pumpu, zhotovené z borovice kolem roku 1820 dle dendrochronologického datování. Předpokládáme však středověké stáří obou studní s tím, že v novověku byly pravděpodobně stavebně upraveny a zpevněny kamenným roubením.

Richard Zatloukal

Literatura

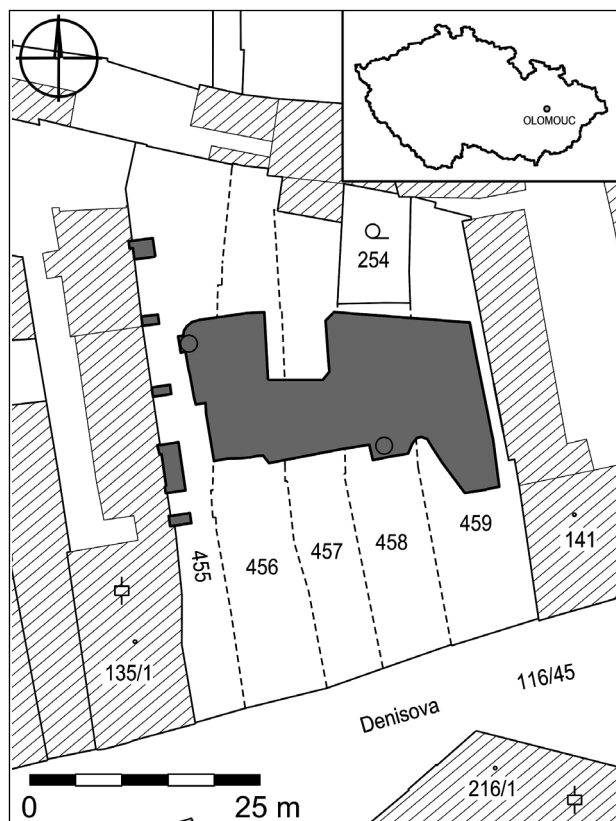
Michna, P. 1991a: Co přinesl archeologický výzkum hradby v Olomouci. *Hanácké noviny: nezávislý deník* 29. 6. 1991, 2(97), příloha, 6.

Michna, P. 1991b: *Posudek na torza středověkého a pozdněstředověkého městského opevnění Olomouce v Denisově ulici č. o. 43, 45 a 47.* Rkp. podkladu pro návrh památkové ochrany č. D-0190. Uloženo: Fond nálezových zpráv Národního památkového ústavu, ú. o. p. v Olomouci.

Zatloukal, R. 2016: Olomouc (k. ú. Olomouc-město, okr. Olomouc). *Přehled výzkumů* 57(2), 293–294.

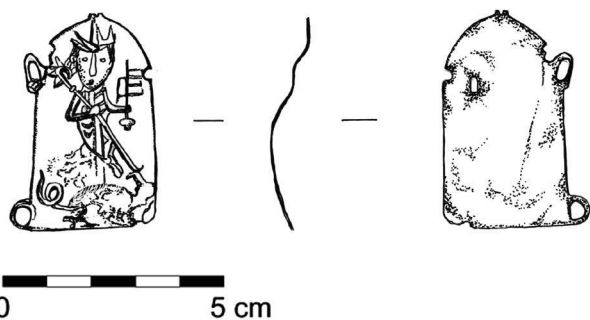
Resumé

Olomouc (Bez. Olomouc), Denisova Straße Nr. 37, 39, 41, 43, 45, Parzelle Nr. 455–459. Mittlere und jüngere Burgwallzeit, Hochmittelalter, Neuzeit. Stadt, Siedlung, Gräberfeld. Rettungsgrabung.



Obr 36. Výřez DKM Olomouce s vyobrazením výzkumu v Denisově ulice č. 37, 39, 41, 43, 45.

Abb. 36. Der Schnitt DKM Karte von Olmütz mit einem Bild von der Denisova Straße Nr. 37, 39, 41, 43, 45.



Obr 37. Poutnický odznak z Maastrichtu se sv. Servácem
Abb 37. Der Pilgerzeichen aus Maastricht mit der hl. Servatius

OLMOUC (K. Ú. OLMOUC-MĚSTO, OKR. OLMOUC)

Křížkovského 10, č. p. 512, parc. č. st. 208. Středověk až novověk. Hradiště, město. Záchraný výzkum.

V roce 2016 pokračoval záchraný archeologický výzkum v prostoru děkanátu Filozofické fakulty Univerzity Palackého v Olomouci na Křížkovského č. o. 10 (o lokalitě a sezóně 2015 blíže viz Dehnerová, Šlězár 2016). Jeho druhá etapa proběhla v dubnu až červenci v jihovýchodní části nádvoří, kde se až do r. 1875 nacházela budova kláštera s kostelem sv. Jakuba. Klášter byl založen na počátku 13. století pro augustiniánky kanovnice, které zde sídlily do r. 1523, od 60. let 16. století patřil minoritům. Kostel sv. Jakuba je v pramenech zmiňován od r. 1272 (Jakubec 2005). Výzkum, který probíhal již v souběhu se stavbou, prováděl Národní památkový ústav, ú. o. p. v Olomouci opět ve spolupráci s katedrou historie Univerzity Palackého v Olomouci, se společností Archaia Olomouc a Archeologickým centrem Olomouc.

Podobně, jako severní část nádvoří zkoumaná v r. 2015, byla plocha výzkumu 2. etapy značně porušena staršími výkopy pro inženýrské sítě a úpravami terénu (např. školní tenisové kurty z roku 1901), část zděných konstrukcí byla také obnažena zjišťovacími sondami PhDr. Květy Reichertové v letech 1948–1949 (Reichertová, b. r.).

Úroveň skalního podloží, tvořeného více či méně navětralou kulmskou drobou, se pohybovala kolem 0,4 m pod povrchem terénu. Přibližně v linii V-Z, ve vzdálenosti cca 9 m od jižního schodišřového rizalitu, byl zjištěn poměrně prudký zlom skály, která byla v těchto místech „ohlazená“ erozí a klesala pod úroveň 2 m. V severním rohu nádvoří, severně od presbytáře kostela sv. Petra, již nebyla zachycena kompaktní skála, ale silně navětralá rozpadlá droba a písek, mírně klesající k severu.

Ani v druhé etapě nebyly ve zkoumané ploše zachyceny doklady souvislého raně středověho osídlení či pohřbívání. Doložena byla přítomnost několika pravěkých sídlišřných objektů a torza zkulturněného půdního typu.

Dokumentovány byly reliktý deseti kamenných zdí, avšak značně porušených recentními výkopy, bez možnosti ověření vzájemných vazeb, z tohoto důvodu je i problematické jejich datování. Obecně lze konstatovat, že se jednalo o základová zdiva z různých fází přestaveb kláštera a nemocnice. Nepodařilo se upřesnit nejstarší podobu kláštera, nebyly zjištěny ani žádné doklady např. dřevěných konstrukcí. Podle srovnání s dochovanými půdorysy a fotografiemi staveb, demolovaných v r. 1900, by se snad dalo ztotožnit zdivo k. 2908 (síla 1 m, dochovaná délka 7,5 m, orientace S-J) se západním průřelím kostela sv. Jakuba (obr. 38).

Na zkoumané ploše bylo zachyceno ve čtyřech řadách 39 kostrových orientovaných hrobů. Hroby byly bez výbavy či nálezů součástí oděvů. Datování je obtížné, podle předběžného vyhodnocení spadají