

ARCHEOLOGICKÝ ÚSTAV AKADEMIE VĚD ČESKÉ REPUBLIKY V BRNĚ

# PŘEHLED VÝZKUMŮ

58-2



BRNO 2017

# PŘEHLED VÝZKUMŮ

Recenzovaný časopis  
*Peer-reviewed journal*

Ročník 58  
*Volume 58*

Číslo 2  
*Issue 2*

<b>Předseda redakční rady</b> <b>Head of editorial board</b>	Pavel Kouřil
<b>Redakční rada</b> <b>Editorial board</b>	Herwig Friesinger, Václav Furmánek, Janusz K. Kozłowski, Alexander Ruttikay, Jiří A. Svoboda, Jaroslav Tejral, Ladislav Veliačik
<b>Odpovědný redaktor</b> <b>Editor in chief</b>	Petr Škrdla
<b>Výkonná redakce</b> <b>Assistant Editors</b>	Hedvika Břínková, Zdenka Kosarová, Šárka Krupičková, Olga Lečbychová, Zuzana Loskotová, Ladislav Nejman, Rudolf Procházka, Stanislav Stuchlík, Lubomír Šebela
<b>Technická redakce, sazba</b> <b>Executive Editors, Typography</b>	Azu design, s. r. o.
<b>Software</b> <b>Software</b>	Adobe InDesign CC
<b>Fotografie na obálce</b>	Stříbrný prsten s kuželovitým butonem zdobený granulací, 9. století. Mikulčice, 3. kostel, hrob 454 (obr. 12, str. 41).
<b>Cover Photography</b>	The silver ring with conical button decorated with granulation, 9 <sup>th</sup> century. Mikulčice, 3 <sup>rd</sup> church, grave no. 454 (fig. 12, pg. no. 41).
<b>Adresa redakce</b> <b>Address</b>	Archeologický ústav AV ČR, Brno, v. v. i. Čechyňská 363/19 602 00 Brno IČ: 68081758 E-mail: pv@arub.cz Internet: <a href="http://www.arub.cz/prehled-vyzkumu.html">http://www.arub.cz/prehled-vyzkumu.html</a>
<b>Tisk</b> <b>Print</b>	Azu design, s. r. o. Bayerova 805/40 602 00 Brno

ISSN 1211-7250  
MK ČR E 18648

Vychází dvakrát ročně  
Vydáno v Brně roku 2017  
Náklad 400 ks

Časopis je uveden na Seznamu neimpaktovaných recenzovaných periodik vydávaných v ČR.  
Copyright ©2017 Archeologický ústav AV ČR, Brno, v. v. i., and the authors.

pozorovatelné, odpovídají dobovým vyobrazením této části parku. Vyhodnocení dat v rámci nedestruktivního průzkumu tyto historické prameny podstatně rozmnožuje o neznámé partie a detaily.

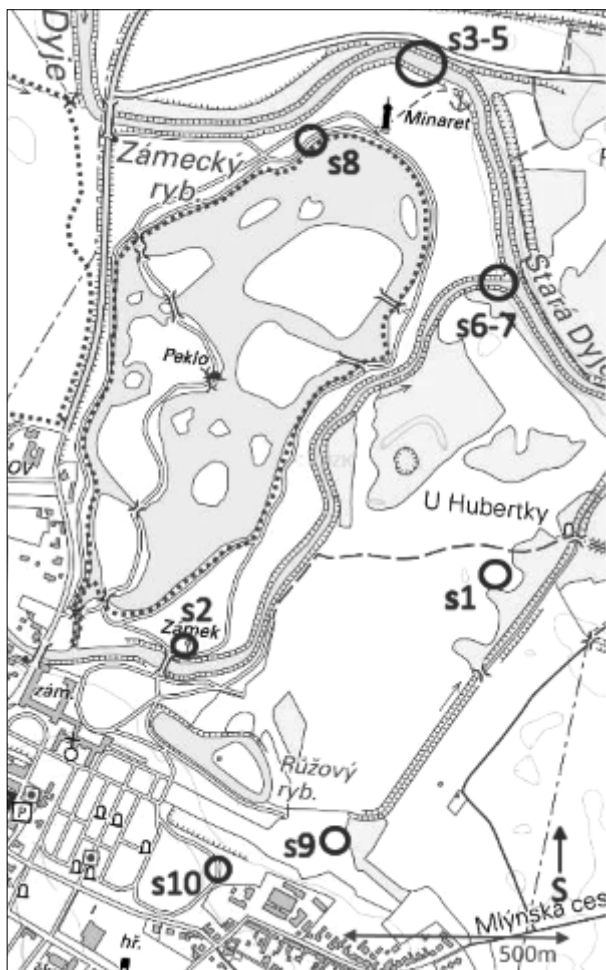
Miroslav Dejmal, Jiří Grünseisen,  
Michala Příbylová

## Literatura

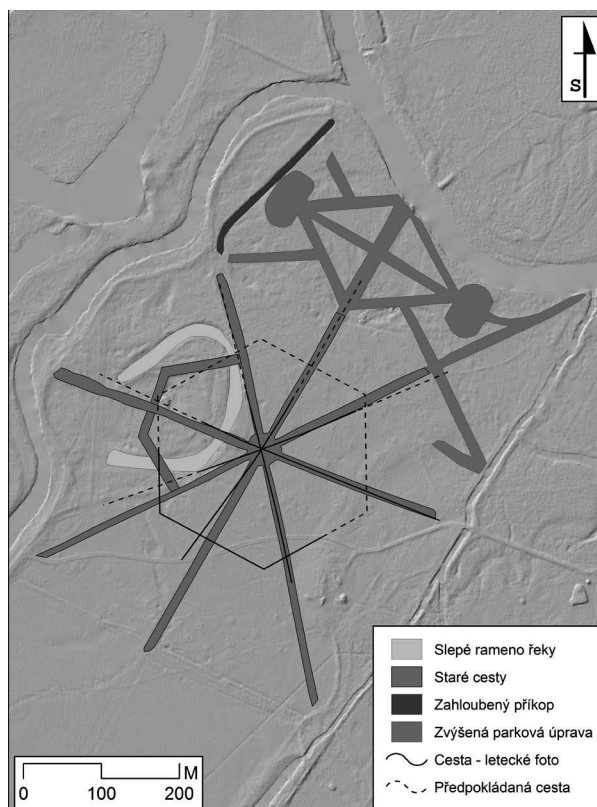
Dejmal, M., Příbylová, M. 2016: A097/2016 Lednice – park, Nálezová zpráva o záchranném archeologickém výzkumu. Rkp. nálezové zprávy. Uloženo: Archiv nálezových zpráv Archaia Brno, o. p. s.

## Resumé

Lednice (Bez. Břeclav), Nationale Kulturdenkmäler Schloss Lednice – Park. Mittelalter (8.–9. Jahrhundert), Neuzeit. Siedlung, Park.



Obr. 24. Lednice. Lokalizace sond v rámci parku.  
Abb. 24. Lednice. Lokalisierung der Grabungstelle.



Obr. 25. Lednice. Interpretace nedestruktivního výzkumu.  
Abb. 25. Lednice. Interpretation der zerstörungsfreie Forschung.

## LIPNÍK NAD BEČVOU (OKR. PŘEROV)

Bratrská ulice 357, parc. č. 274. Pozdní středověk, novověk. Předměstí, osídlení. Záchranný výzkum.

V souvislosti s výkopovými pracemi realizovanými v rámci investiční akce „Sanace budovy bývalé piaristické koleje v Lipníku nad Bečvou“ byl v měsících červnu až říjnu 2016 proveden záchranný archeologický výzkum formou dohledu nad zemními pracemi, který uskutečnili pracovníci Archaia Olomouc, o. p. s. Areál piaristické koleje je situován v Bratrské ulici 357 na parc. č. 274 v prostoru západního předměstí.

Piaristickou kolej se školami a řadovým noviciátem založil v Lipníku nad Bečvou kardinál František z Ditrichštejna v roce 1634. První desetičlenná skupina piaristů přišla do města 31. 10. 1634. K potřebám piaristů byly po krátkém pobytu na zámku určeny opuštěné objekty bývalého bratrského sboru a přílehlého bratrského domu. Dům byl přestavěn na kolej a sbor na kostel sv. Františka Serafínského.

Prostory však záhy přestaly dostačovat a proto byla v letech 1637–1641 provedena přestavba, která ale vzhledem k záměru přijímání dalších noviců

a doplnění výuky o přednášky humanistiky přestala dispozičně vyhovovat – celkem se jednalo o 18 cel a jednu temnou. V letech 1660–1670 byla postavena nová kolej dle návrhu císařského architekta Giovanniho Pietra Tencally. V roce 1734 byla zahájena stavba prodloužení koleje o jeden trakt tak, aby po obou stranách mohlo být zřízeno 12 cel pro novice. Trojkřídlá jednopatrová stavba dokončená v roce 1740 přiléhá z východní strany ke kvadratuře koleje. Vzniklo tak druhé centrální nádvoří obdélníkového tvaru, které je oproti atriu koleje větší. V roce 1740 zahájilo činnost šestitřídní vyšší gymnázium (Lapáček, 2016, 63–65).

Po zrušení gymnázia v 70. letech 18. století byla část budov využívána jako vojenské sklady a v letech 1805–1825 jako vojenská nemocnice. Část místnosti byla přestavěna na byty a velké sály a chodby byly rozděleny příčkami na menší místnosti. Prostor nevyužívaných místností starých škol byl kolejí v roce 1827 pronajat pro potřeby uskladnění obilí. Piaristé opustili kolej a město Lipník v roce 1884 (Lapáček 2016, 75–78).

Během výzkumu v roce 2016 byly pozitivní archeologické situace dokumentovány v sondě S1 položené při vnější západní obvodové zdi piaristické koleje a dále v sondě S2 položené podél východní obvodové zdi jižní hranolové věže kostela sv. Františka Serafínského. Sondy zachytily relikty stavebních konstrukcí starší zděná zástavby z doby před zahájením výstavby raně barokní piaristické koleje. Nejstarší horizont osídlení lokality spadá do období pozdního středověku a patrně souvisí s aktivitami Jednoty bratrské v této části západního předměstí Lipníka. Toto období reprezentuje část movitých archeologických nálezů vyzvednutých z úrovně kulturní vrstvy dokumentované na západním profilu v sondě S1. Jedná se zejména o zlomky kuchyňské keramiky a pozdně gotických komorových kamnových kachlů. Mezi nimi zaujme zlomek komorového reliéfně zdobeného kachle s částečně dochovaným motivem postavy starozákonního proroka Daniela s nápadným gestem zdvižené pravice (obr. 26).

V ploše dvorů koleje byly dále dokumentovány terénní vyrovnávky raně novověkého stáří překrývající nevýrazný půdní horizont nasedající na podloží tvořené žlutohnědým jílem holocenního stáří. Z úrovně terénních vyrovnávek byly vyzorkovány zlomky barokních kachlů, polévaných zelenou a hnědou glazurou, pocházejících z kamen, jimiž byly vytápěny jednotlivé místnosti a sály piaristické koleje v průběhu 17. a 18. století. Během výzkumu se prostřednictvím detektoru kovů podařilo získat zajímavý soubor drobných kovových předmětů, mezi kterými jsou početně zastoupeny mosazné barokní přezky a knoflíky. Z dalších nalezených kovových artefaktů lze uvést mosazná knižní kování, olovené obchodní plomby a dva mosazné po-

četní peníze. V prvním případě jde o početní peníz pocházející z Norimberku, kde byl vyroben v dílně Christophera Sigmunda Annerta (1734–1768) v první polovině 18. století. Druhý exemplář byl druhotně opatřen otvorem na zavěšení. Jde o výrobek z první poloviny 19. století ze známé továrny v rakouské obci Nadelburg u Vídeňského Nového Města.

### **„Hrnčířská ulice, parc. č. 981“. Vrcholný středověk, novověk. Předměstí, osídlení. Záchranný výzkum.**

V měsíci září 2016 proběhl záchranný archeologický výzkum v souvislosti se stavbou: „Rozšíření parkoviště u prodejny Lidl, Lipník nad Bečvou“. Zkoumaná plocha byla situována na parc. č. 981 u východního vyústění Hrnčířské ulice. Pozitivní archeologické situace byly zachyceny v úzkém pásu o rozměrech 4,6 × 16 m podél severní strany rozšiřovaného parkoviště, kde byly prováděny svahové úpravy terénu (obr. 27). Archeologický dohled byl zahájen v době, kdy už byla provedena dlažba parkoviště. Odkryty zůstaly pouze svahy částečně odtěžené na podložní jíly.

Celkem bylo dokumentováno šest porušených archeologických objektů zahluobených do podloží. Za nejzajímavější lze označit zachycení jižní části vrcholně středověkého zahluobeného objektu při severozápadním okraji budovaného parkoviště (obr. 28). Při jižním okraji tohoto objektu byla zdokumentována kuleťová jamka. Z výplně objektu pochází početný soubor zlomků keramiky. Jedná se převážně o části hrnců s římsovitými okraji zdobené vlnicí či vertikálními rýhami, které lze datovat do druhé poloviny 13. století. Vedle keramických nálezů je zajímavé především velké množství kovářských strusek, které byly ve formě odpadu společně s keramikou vhozeny do výkopu jámy. Tento výrobní odpad naznačuje existenci kovářské dílny na západním předměstí Lipníka v místech dnešní Hrnčířské ulice v období vrcholného středověku. Z historického hlediska je existence tohoto objektu ze 2. poloviny 13. století v tomto prostoru velmi zajímavá, neboť první písemná zmínka vztahující se konkrétně k Lipníku nad Bečvou pochází až z roku 1349. Nejbližší archeologicky dokumentovaný objekt kovářské dílny ze 2. poloviny 13. století byl odkryt při archeologickém výzkumu v roce 1997 v Kelči před domem č. p. 239 (Drechsler, Janiš 1998).

Další zachycené archeologické objekty dokládají sídlištní aktivity z období pozdního středověku až raného novověku, které souvisí s intenzivním rozvojem západního lipenského předměstí od druhé poloviny 15. století.

*Zdeněk Schenk, Jan Mikulík*

## Literatura

**Drechsler, A., Janiš, D. 1998:** Záchraný archeologický výzkum v Kelči (okr. Vsetín). In: *Ročenka 1997. Ústav archeologické památkové péče Olomouc*. Olomouc: Ústav archeologické památkové péče Olomouc, 126–136.

**Lapáček, J. 2016:** Piaristé v Lipníku nad Bečvou. In: *Lipník nad Bečvou. Naše město 2016*. Lipník nad Bečvou: Město Lipník nad Bečvou, 58–78.

## Resumé

Lipník nad Bečvou (Bez. Přerov), Bratrská Strá-  
že 357, Parz. Nr. 274. Mittelalter, Neuzeit. Stadtrand.  
Siedlung. Rettungsgrabung.

Lipník nad Bečvou (Bez. Přerov), Hrnčířská Strá-  
že, Parz. Nr. 981. Mittelalter, Neuzeit. Stadtrand. Sied-  
lung. Rettungsgrabung.



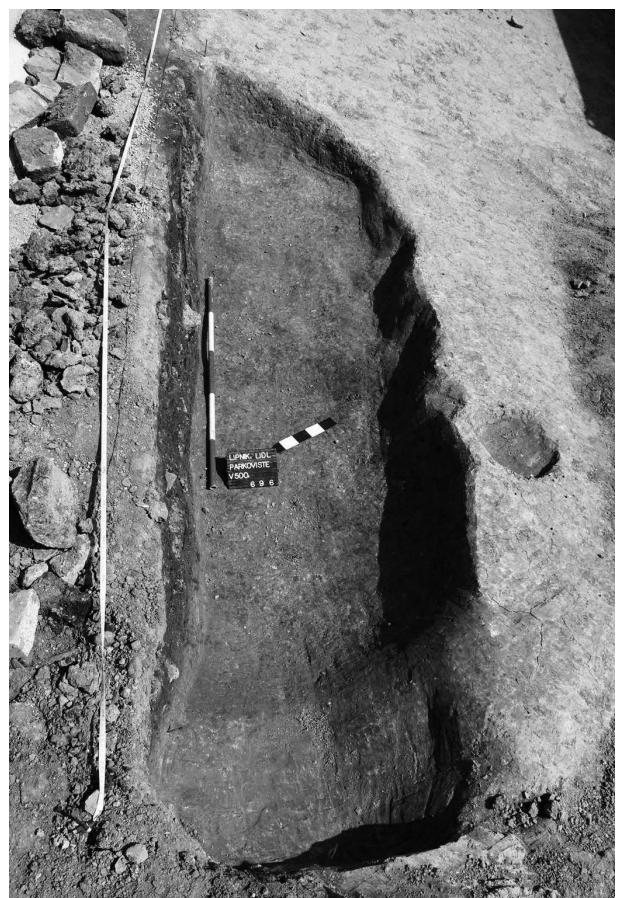
**Obr. 27.** Lipník nad Bečvou, Hrnčířská ulice. Pohled od západu na zkoumanou plochu.

**Abb. 27.** Lipník nad Bečvou, Hrnčířská Straße. Blick von Westen auf die Grabungsfläche.



**Obr. 26.** Lipník nad Bečvou, Bratrská ulice. Fragment komorového kachle s motivem proroka Daniela.

**Abb. 26.** Lipník nad Bečvou, Bratrská Straße. Fragment des Ofenkachel mit Prophet Daniel.



**Obr. 28.** Lipník nad Bečvou, Hrnčířská ulice. Objekt 1. Pohled od západu.

**Abb. 28.** Lipník nad Bečvou, Hrnčířská Straße. Objekt 1. Blick von Westen.