

ARCHEOLOGICKÝ ÚSTAV AKADEMIE VĚD ČESKÉ REPUBLIKY V BRNĚ

PŘEHLED VÝZKUMŮ

58-2



BRNO 2017

PŘEHLED VÝZKUMŮ

Recenzovaný časopis
Peer-reviewed journal

Ročník 58
Volume 58

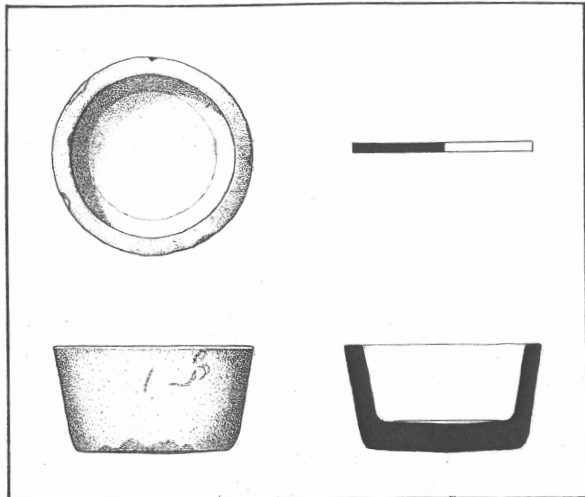
Číslo 2
Issue 2

Předseda redakční rady Head of editorial board	Pavel Kouřil
Redakční rada Editorial board	Herwig Friesinger, Václav Furmánek, Janusz K. Kozłowski, Alexander Ruttikay, Jiří A. Svoboda, Jaroslav Tejral, Ladislav Veliačik
Odpovědný redaktor Editor in chief	Petr Škrdla
Výkonná redakce Assistant Editors	Hedvika Břínková, Zdenka Kosarová, Šárka Krupičková, Olga Lečbychová, Zuzana Loskotová, Ladislav Nejman, Rudolf Procházka, Stanislav Stuchlík, Lubomír Šebela
Technická redakce, sazba Executive Editors, Typography	Azu design, s. r. o.
Software Software	Adobe InDesign CC
Fotografie na obálce	Stříbrný prsten s kuželovitým butonem zdobený granulací, 9. století. Mikulčice, 3. kostel, hrob 454 (obr. 12, str. 41).
Cover Photography	The silver ring with conical button decorated with granulation, 9 th century. Mikulčice, 3 rd church, grave no. 454 (fig. 12, pg. no. 41).
Adresa redakce Address	Archeologický ústav AV ČR, Brno, v. v. i. Čechyňská 363/19 602 00 Brno IČ: 68081758 E-mail: pv@arub.cz Internet: http://www.arub.cz/prehled-vyzkumu.html
Tisk Print	Azu design, s. r. o. Bayerova 805/40 602 00 Brno

ISSN 1211-7250
MK ČR E 18648

Vychází dvakrát ročně
Vydáno v Brně roku 2017
Náklad 400 ks

Časopis je uveden na Seznamu neimpaktovaných recenzovaných periodik vydávaných v ČR.
Copyright ©2017 Archeologický ústav AV ČR, Brno, v. v. i., and the authors.



Obr. 22. Krnov, k. ú. Horní Předměstí. Miskovité (lotové) závaží. Kresba S. Bříza.

Abb. 22. Krnov, Kataster Horní Předměstí. Einsatzgewicht. Zeichnung von J. Bříza.

Resumé

Krnov (Bez. Krnov), Kataster Horní Předměstí. Gebauter Teil der Gemeinde. Mittelalter – Neuzeit. Oberflächensammlungen.

Krnov (Bez. Krnov), Kataster Krásné Loučky. Gebauter Teil der Gemeinde. Mittelalter – Neuzeit. Oberflächensammlung.

KŘENOVICE (K. Ú. KŘENOVICE U SLAVKOVA, OKR. VYŠKOV)

„Přední“. Novověk. Šibenice. Záchranný výzkum.

Při průzkumu terénu a hledání místa kde stávala slavkovská šibenice, bylo identifikováno místo s povrchovými nálezy stavební suti a ojedinělých lidských kostí ležící asi 1500 m severovýchodně od Křenovic, po levé straně silnice do Slavkova, na rozhraní slavkovského a křenovického katastru v polní trati na mezi s kamenným nivelačním bodem 245,9 m n. m. Na základě objednávky obce Křenovice, která na lokalitě plánovala jedno zastavení naučné stezky, byl na lokalitě ve spolupráci Ústavu antropologie Přírodovědecké fakulty Masarykovy univerzity a Ústavu archeologické památkové péče v Brně proveden archeologický výzkum.

Skrývka byla provedena na ploše 7 × 6,5 m jižně od nivelačního kamene. Po odstranění povrchové vrstvy se podařilo vypreparovat půdorys stavby mírně lichoběžníkového tvaru o vnější délce stran 593, 597, 587 a 585 cm (obr. 23). Půdorys je vytvořen suti sestávající z úlomků hornin, malty, úlomků i celých kusů cihel a ojedinělých lidských kostí, která se odlišuje od černé humusovité hlíny na vnější i vnitřní straně. Šířka suti se pohybuje v rozmezí 90 až 105 cm. Uvnitř stavby se nacházely vrstvy suti, místy proložené humusovitou mezivrstvou s četnými lidskými kostmi v neanatomické poloze. Na třech místech bylo patrně zahloubení do původního terénu jámami oválného půdorysu.

Archeologickým výzkumem se podařilo odkrýt pozůstatky šibenice, postavené z kamene spojného maltou, v podstatě čtvercového půdorysu o vnějších rozměrech 6 × 6 m s menšími odchylkami. Podle různých typologických schémat se jednalo o šibenici studničního typu na čtyřbokém půdorysu, které se stavěly od 16. století.

Lidské i ojedinělé zvířecí kosti se našly v neanatomické poloze. Jednalo se minimálně o 15 lidských jedinců, z čehož byl minimálně jeden ženského pohlaví. Při odkryvu pozůstatků šibenice se našly nepříliš četné zlomky keramiky. Kromě pěti zlomků, které pocházejí patrně z nádob pravěkého či raně středověkého stáří, jsou ostatní zlomky rámcově novověké. Nalezená spínadla, sestávající z drátěného háčku a očka, nalezená v areálu slavkovské šibenice v počtu čtyř háčků a jednoho háčku s očkem, byla běžnou součástí oděvů od 15. století. Dále se našly dva hřebíky s příčnou hlavicí, které bývaly patrně součástí konstrukce šibenice, část podkovy, kruhová zděř, dva zlomky skla pochá-



Obr. 23. Křenovice, „Přední“. Půdorys šibenice. Foto: M. Daňko.

Abb. 23. Křenovice, „Přední“. Galgengrundriss. Photo: M. Daňko.

zejí z lahví. V okolí šibenice se našla stříbrná mince – grešle ražená roku 1696 ve slezském knížectví Württemberg – Olešnice knížetem Christianem Ulrichem (1664–1704). Po skončení výzkumu bylo místo péčí obce Křenovice upraveno na památník související s naučnou cestou, připomínající existenci šibenice. Nálezy byly předány do Muzea Vyškovska.

Josef Unger

Resumé

Křenovice (Bez. Vyškov), „Přední“. Neuzeit. Galge. Rettungsgrabung.

LANŽHOT (OKR. BŘECLAV)

„Horní Štěpnice“, „Padělky“. Středověk. Sídliště. Záchraný výzkum.

Koncem roku 2016 byla provedena větší záchraná akce na liniovém výkopu vedoucího částí katastru obce Lanžhot. V délce téměř 4,5 km byly identifikovány tři polohy s narušenými archeologickými situacemi. Celkem bylo prozkoumáno 53 do podloží zahloubených sídlištních objektů (viz oddíly Neolit, Doba železná v tomto čísle). Největší intenzita osídlení byla pozorována v prostoru kopírující nivu Svodnice v poloze „Horní Štěpnice“ ve východní části katastru obce. Zde bylo prozkoumáno 29 sídlištních jam s keramickými nálezy, které podle předběžného terénního zhodnocení datují zdejší osídlení především do období 9.–13. století. Ojediněle zde byly nalézány i objekty s kulturou s lineární keramikou a neolitická keramika byla často nalézána i v mocné podorniční vrstvě.

Další prostor s archeologickými nálezy byl rozpoznán v poloze „Padělky“ v severozápadní části katastru. Zde bylo prozkoumáno celkem 22 objektů, převážně středověkého stáří, ale vyskytla se zde i zemnice z doby laténské s početným keramickým inventářem.

Marek Lečbych

Resumé

Lanžhot (Břeclav Dist.), „Horní Štěpnice“, „Padělky“. A Middle Ages settlement was detected thanks to a rescue excavation in 2016.

LEDNICE (K. Ú. LEDNICE NA MORAVĚ, OKR. BŘECLAV)

NKP Zámek Lednice – park. Středověk, novověk. Sídlní areál, park. Zjišťovací sondy.

V říjnu a listopadu 2016 realizovala společnost Archaia Brno, o. p. s. zjišťovací sondy v místech ploch vytyčených pro nové infrastrukturní prvky parku národní kulturní památky zámku Lednice. S cílem ověřit možný rozsah archeologických terénů v daných místech. Jednalo se o plochy dotčené budováním tří nových jímek/septiků (u Minaretu, tzv. Tureckých lázní – Vodní elektrárny a Hubertovy šopy – ovčárny) a dvěma novými lávkami – přes Zámeckou i Starou Dyji (obr. 24). Krom samotné sondáže byla také provedena analýza dostupných dat (Lidar, ortofoto), s cílem odhalit případné terénní pozůstatky zaniklé části parku (Dejmal, Příbylová 2016).

Většina sond se projevila jako archeologicky negativní, zachycující pouze fluvialní uložení řeky Dyje, přičemž není vyloučeno, že starší archeologické situace se můžou nacházet pod těmito náplavami. Výjimku představovala pouze sonda č. 1 u Hubertovy šopy – ovčárny, která stojí na mírně vyvýšené písčité duně. Řezy sondou odkryly hlinito-písčitou kulturní vrstvu mocnou 50–90 cm. Vrstva se nachází přímo pod travnatým drnem a nahláží na písčité podloží. Obsahuje zlomky keramiky zdobené vlnicí datovatelné do 8.–9. století.

Další úkol představovala rekognoskace složení vybraných cest pro potřeby jejich rekonstrukce. Z větší části vznikly tyto cesty, již v době výstavby parku a jsou tudíž také podstatou památkové hodnoty areálu. Sondy do maltových cest lemujících Zámecký rybník (sonda 8) a Růžové jezírko (sonda 9) ukázaly jednoduchou skladbu cesty představovanou pouze vrstvou šterkopísku položeného na hliněném podloží. Sondáž vápencové cesty lemující jižní okraj parku (sonda 10) odhalila složitější konstrukční řešení. Na hliněném podloží byla při stavbě cesty nejdříve nanesena vrstva strusky, následně vrstva hrubého šterku složeného převážně z granitoidů, v menší míře z křemenců a křemenů a ojediněle z jurských vápenců. Svrchní vrstvu cesty tvoří jurský vápenec nadrcený na jemný až středně hrubý šterk. Hrubost vápencové frakce se zjemňuje užíváním cesty. Zjištěné složení zajišťuje efektivní odvod vody z povrchu a cesta nepodléhá rozbahnění. Na zjišťovací sondy by měl v budoucnu navázat záchraný archeologický výzkum realizovaný při budoucích stavebních pracích vedoucích k obnově parku.

Analýza dat z leteckého laserového skenování a ortofotografií umožnila odhalit dnes v terénu nečitelné pozůstatky parkových úprav v prostoru okolo Hubertovy šopy (obr. 25). Analýza doložila existenci radiálně vedených cest, doplněných o šestistěn cest patrných na leteckých snímcích. Na severní straně pak navazovalo těleso plošin ve tvaru kosočtverce doplněných o dvě oválné plošiny na stranách, přičemž tento útvar navazuje na výše popsanou část parku. Zjištěné parkové úpravy, které dnes nejsou v terénu okem