

ARCHEOLOGICKÝ ÚSTAV AKADEMIE VĚD ČESKÉ REPUBLIKY V BRNĚ

PŘEHLED VÝZKUMŮ

58-2



BRNO 2017

PŘEHLED VÝZKUMŮ

Recenzovaný časopis
Peer-reviewed journal

Ročník 58
Volume 58

Číslo 2
Issue 2

Předseda redakční rady Head of editorial board	Pavel Kouřil
Redakční rada Editorial board	Herwig Friesinger, Václav Furmánek, Janusz K. Kozłowski, Alexander Ruttikay, Jiří A. Svoboda, Jaroslav Tejral, Ladislav Veliačik
Odpovědný redaktor Editor in chief	Petr Škrdla
Výkonná redakce Assistant Editors	Hedvika Břínková, Zdenka Kosarová, Šárka Krupičková, Olga Lečbychová, Zuzana Loskotová, Ladislav Nejman, Rudolf Procházka, Stanislav Stuchlík, Lubomír Šebela
Technická redakce, sazba Executive Editors, Typography	Azu design, s. r. o.
Software Software	Adobe InDesign CC
Fotografie na obálce	Stříbrný prsten s kuželovitým butonem zdobený granulací, 9. století. Mikulčice, 3. kostel, hrob 454 (obr. 12, str. 41).
Cover Photography	The silver ring with conical button decorated with granulation, 9 th century. Mikulčice, 3 rd church, grave no. 454 (fig. 12, pg. no. 41).
Adresa redakce Address	Archeologický ústav AV ČR, Brno, v. v. i. Čechyňská 363/19 602 00 Brno IČ: 68081758 E-mail: pv@arub.cz Internet: http://www.arub.cz/prehled-vyzkumu.html
Tisk Print	Azu design, s. r. o. Bayerova 805/40 602 00 Brno

ISSN 1211-7250
MK ČR E 18648

Vychází dvakrát ročně
Vydáno v Brně roku 2017
Náklad 400 ks

Časopis je uveden na Seznamu neimpaktovaných recenzovaných periodik vydávaných v ČR.
Copyright ©2017 Archeologický ústav AV ČR, Brno, v. v. i., and the authors.

KRNOV (OKR. BRUNTÁL)

Zde zveřejněné nálezy jsou výsledkem pochůzek Ludvíka Sosína po severovýchodním extravilánu města Krnova v letech 2009–2014. Nálezy byly získány pomocí detektoru kovů *Whites prism 4* v hlíně do hloubky maximálně 20 cm, lze je tedy klasifikovat jako povrchové sběry. V této zprávě pojednáváme ze širšího souboru nálezů předměty olovené a miskovitě závaží. Nálezy pocházejí ze dvou nepříliš vzdálených poloh.

K. ú. Horní Předměstí

Inravilán obce. Středověk–novověk. Povrchově sběry.

Tuto polohu vytváří jakési severní „předpolí“ města Krnova na levém břehu řeky Opavice, protnuté ulicemi Petrovickou a Hlubčickou, směřujícími do Polska. Lokalita je dotčena řídkou zástavbou a silniční sítí; vesměs je kryta poli, loukami a zahrádkami. Z této lokality pocházejí zatím nálezy olovených „přeslenů“ v počtu 20 kusů (obr. 21: A). Místa jednotlivých nálezů jsou rozptýlena nepravidelně po celé zmiňované ploše. Hmotnost těchto „přeslenů“ (některé jsou fragmentární) se pohybuje v rozpětí od 6,28 g do 31,72 g.

Dále bylo na nalezišti objeveno tzv. miskovité (lotové) závaží (Doležel 2008 *passim*). Předmět (kónická miska) je vyroben z bronzu (?), rozměry: výška – 11,5 mm, vnější a vnitřní průměr okraje – 22 mm a 18 mm, průměr dna – 8 mm (vnější) a 14 mm (vnitřní), síla dna – 3 mm; hmotnost misky – 13,16 g. Povrch nádoby je pokryt souvislou černo zelenou patinou (obr. 22). Nejblíže známý nález obdobného charakteru pochází z hradu Cvilína (Schellenburg; Tymonová 2010, 74, obr. 6: 4).

Vzhledem ke klasifikaci zde prezentovaných nálezů jako povrchových sběrů a dále při absenci dalšího doprovodného nálezového materiálu (zejména keramiky) je datování těchto nálezů značně problematické – zatím je můžeme pouze porovnávat s nálezů již dříve publikovanými (cf. Doležel 2008; Macháček, Měchura 2013; Tymonová 2010).

Závěrem je nutno podotknout, že oběma zde popisovanými polohami (anebo v jejich těsné blízkosti) prochází trasa projektovaného silničního obchvatu Krnova. Nálezy jsou uloženy ve sbírkách Městského muzea v Krnově.

K. ú. Krásné Loučky

Inravilán obce. Středověk–novověk. Povrchový sběr.

Tato poloha se nachází po pravé straně toku řeky Opavice, jihozápadně od železniční trati Krnov–Jin-

dřichov a silnice č. 57 Krnov – Město Albrechtice. Rozprostírá se na louce kolem novogotického kostela se hřbitovem v místní části Chomýž. Pochází odsud jeden olovený „přeslen“ o hmotnosti 15,84 g a olovený kroužek s otvorem o hmotnosti 60,25 g (obr. 21: B).

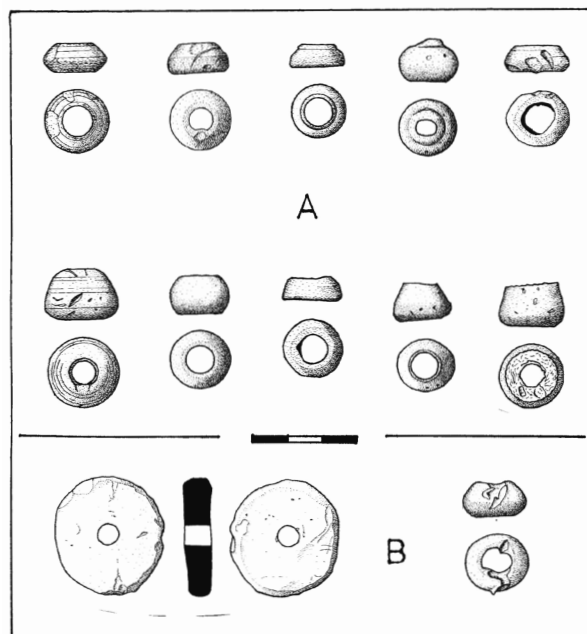
Svatopluk Bříza, Kristýna Kršňáková,
Ludvík Sosín

Literatura

Doležel, J. 2008: Středověká miskovitá (lotová) závaží v českých a moravských nálezích. *Přehled výzkumů* 49, 183–215.

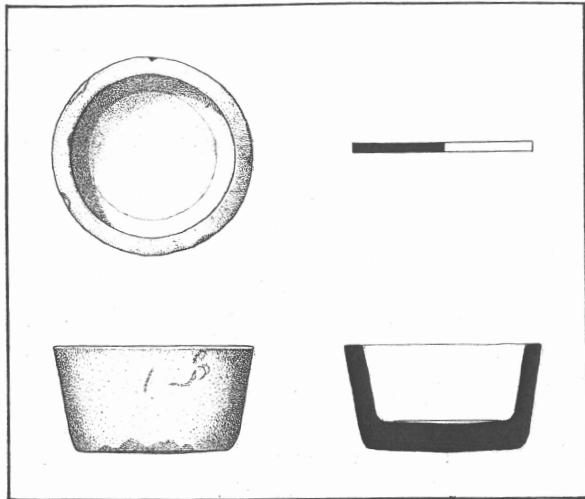
Macháček, J., Měchura, R. 2013: Raně středověké olovo z jižní Moravy a hutnické centrum na Slezsko-krakovské vysočině. In: P. Boronia (ed.): *Argenti fossores et alii*. Wrocław: Chronicon, 275–287.

Tymonová, M. 2010: Archeologické doklady každodenního života obyvatel hradu Cvilína v období středověku a raného novověku. *Archaeologia historica* 35(1–2), 63–79.



Obr. 21. Krnov. Olovené „přesleny“ a kroužek s otvorem. A – k. ú. Horní Předměstí; B – k. ú. Krásné loučky. Kresba S. Bříza.

Abb. 21. Krnov. Bleispinnwirtel und kleiner Ring mit dem Loch. A – Kataster Horní Předměstí; B – Kataster Krásné Loučky. Zeichnung von J. Bříza.



Obr. 22. Krnov, k. ú. Horní Předměstí. Miskovitě (lotové) závaží. Kresba S. Bříza.

Abb. 22. Krnov, Kataster Horní Předměstí. Einsatzgewicht. Zeichnung von J. Bříza.

Resumé

Krnov (Bez. Krnov), Kataster Horní Předměstí. Gebauter Teil der Gemeinde. Mittelalter – Neuzeit. Oberflächensammlungen.

Krnov (Bez. Krnov), Kataster Krásné Loučky. Gebauter Teil der Gemeinde. Mittelalter – Neuzeit. Oberflächensammlung.

KŘENOVICE (K. Ú. KŘENOVICE U SLAVKOVA, OKR. VYŠKOV)

„Přední“. Novověk. Šibenice. Záchraný výzkum.

Při průzkumu terénu a hledání místa kde stávala slavkovská šibenice, bylo identifikováno místo s povrchovými nálezy stavební suti a ojedinělých lidských kostí ležící asi 1500 m severovýchodně od Křenovic, po levé straně silnice do Slavkova, na rozhraní slavkovského a křenovického katastru v polní trati na mezi s kamenným nivelačním bodem 245,9 m n. m. Na základě objednávky obce Křenovice, která na lokalitě plánovala jedno zastavení naučné stezky, byl na lokalitě ve spolupráci Ústavu antropologie Přírodovědecké fakulty Masarykovy univerzity a Ústavu archeologické památkové péče v Brně proveden archeologický výzkum.

Skrývka byla provedena na ploše 7 × 6,5 m jižně od nivelačního kamene. Po odstranění povrchové vrstvy se podařilo vypreparovat půdorys stavby mírně lichoběžníkového tvaru o vnější délce stran 593, 597, 587 a 585 cm (obr. 23). Půdorys je vytvořen suti sestávající z úlomků hornin, malty, úlomků i celých kusů cihel a ojedinělých lidských kostí, která se odlišuje od černé humusovité hlíny na vnější i vnitřní straně. Šířka suti se pohybuje v rozmezí 90 až 105 cm. Uvnitř stavby se nacházely vrstvy suti, místy proložené humusovitou mezivrstvou s četnými lidskými kostmi v neanatomické poloze. Na třech místech bylo patrně zahloubení do původního terénu jámami oválného půdorysu.

Archeologickým výzkumem se podařilo odkrýt pozůstatky šibenice, postavené z kamene spojného maltou, v podstatě čtvercového půdorysu o vnějších rozměrech 6 × 6 m s menšími odchylkami. Podle různých typologických schémat se jednalo o šibenici studničního typu na čtyřbokém půdorysu, které se stavěly od 16. století.

Lidské i ojedinělé zvířecí kosti se našly v neanatomické poloze. Jednalo se minimálně o 15 lidských jedinců, z čehož byl minimálně jeden ženského pohlaví. Při odkryvu pozůstatků šibenice se našly nepříliš četné zlomky keramiky. Kromě pěti zlomků, které pocházejí patrně z nádob pravěkého či raně středověkého stáří, jsou ostatní zlomky rámcově novověké. Nalezená spínadla, sestávající z drátěného háčku a očka, nalezená v areálu slavkovské šibenice v počtu čtyř háčků a jednoho háčku s očkem, byla běžnou součástí oděvů od 15. století. Dále se našly dva hřebíky s příčnou hlaví, které bývaly patrně součástí konstrukce šibenice, část podkovy, kruhová zděř, dva zlomky skla pochá-



Obr. 23. Křenovice, „Přední“. Půdorys šibenice. Foto: M. Daňko.

Abb. 23. Křenovice, „Přední“. Galgengrundriss. Photo: M. Daňko.