

ARCHEOLOGICKÝ ÚSTAV AKADEMIE VĚD ČESKÉ REPUBLIKY V BRNĚ

PŘEHLED VÝZKUMŮ

58-2



BRNO 2017

PŘEHLED VÝZKUMŮ

Recenzovaný časopis
Peer-reviewed journal

Ročník 58
Volume 58

Číslo 2
Issue 2

Předseda redakční rady Head of editorial board	Pavel Kouřil
Redakční rada Editorial board	Herwig Friesinger, Václav Furmánek, Janusz K. Kozłowski, Alexander Ruttikay, Jiří A. Svoboda, Jaroslav Tejral, Ladislav Veliačik
Odpovědný redaktor Editor in chief	Petr Škrdla
Výkonná redakce Assistant Editors	Hedvika Břínková, Zdenka Kosarová, Šárka Krupičková, Olga Lečbychová, Zuzana Loskotová, Ladislav Nejman, Rudolf Procházka, Stanislav Stuchlík, Lubomír Šebela
Technická redakce, sazba Executive Editors, Typography	Azu design, s. r. o.
Software Software	Adobe InDesign CC
Fotografie na obálce	Stříbrný prsten s kuželovitým butonem zdobený granulací, 9. století. Mikulčice, 3. kostel, hrob 454 (obr. 12, str. 41).
Cover Photography	The silver ring with conical button decorated with granulation, 9 th century. Mikulčice, 3 rd church, grave no. 454 (fig. 12, pg. no. 41).
Adresa redakce Address	Archeologický ústav AV ČR, Brno, v. v. i. Čechyňská 363/19 602 00 Brno IČ: 68081758 E-mail: pv@arub.cz Internet: http://www.arub.cz/prehled-vyzkumu.html
Tisk Print	Azu design, s. r. o. Bayerova 805/40 602 00 Brno

ISSN 1211-7250
MK ČR E 18648

Vychází dvakrát ročně
Vydáno v Brně roku 2017
Náklad 400 ks

Časopis je uveden na Seznamu neimpaktovaných recenzovaných periodik vydávaných v ČR.
Copyright ©2017 Archeologický ústav AV ČR, Brno, v. v. i., and the authors.

Zámek vystavěl František Xaver z Freienfelsu (vlastnil Borotín v letech 1734–1767; Borský 2014), přičemž stavba byla podle nápisu na portálu zahájena pravděpodobně v roce 1753 a dokončena snad roku 1756 (Borský 2015, 65). Zachycená kamenná zdiva dokládají, že do stavby střední části dispozice zámku byly začleněny relikty starší stavby, patrně pozůstatky tvrze, zmiňované v písemných pramenech ještě v 80. letech 16. století (Borský 2015, 51; Plaček 1996, 88).

Zuzana Jarůšková, Václav Kolařík

Literatura

Borský, P. 2014: *Zámek v Borotíně*. Stavebně-historická dokumentace. Uloženo: Archiv nálezových zpráv Archaia Brno, o. p. s.

Borský, P. 2015: Zámek Borotín (okres Blansko) cestou omylu. In: K. Mlateček (ed.): *Vyškovský sborník XI*. Slavkov u Brna: Moravský zemský archiv, Státní okresní archiv Vyškov, 47–77.

Nekuda, V., Unger, J. 1981: *Hrádky a tvrže na Moravě*. Brno: Blok.

Plaček, M. 1996: *Hrady a zámky na Moravě a ve Slezsku*. Praha: Libri.

Resumé

Borotín (Kat. Borotín u Boskovic, Bez. Blansko). Schloss, Neuzeit. Die Feste. Rettungsgrabung.

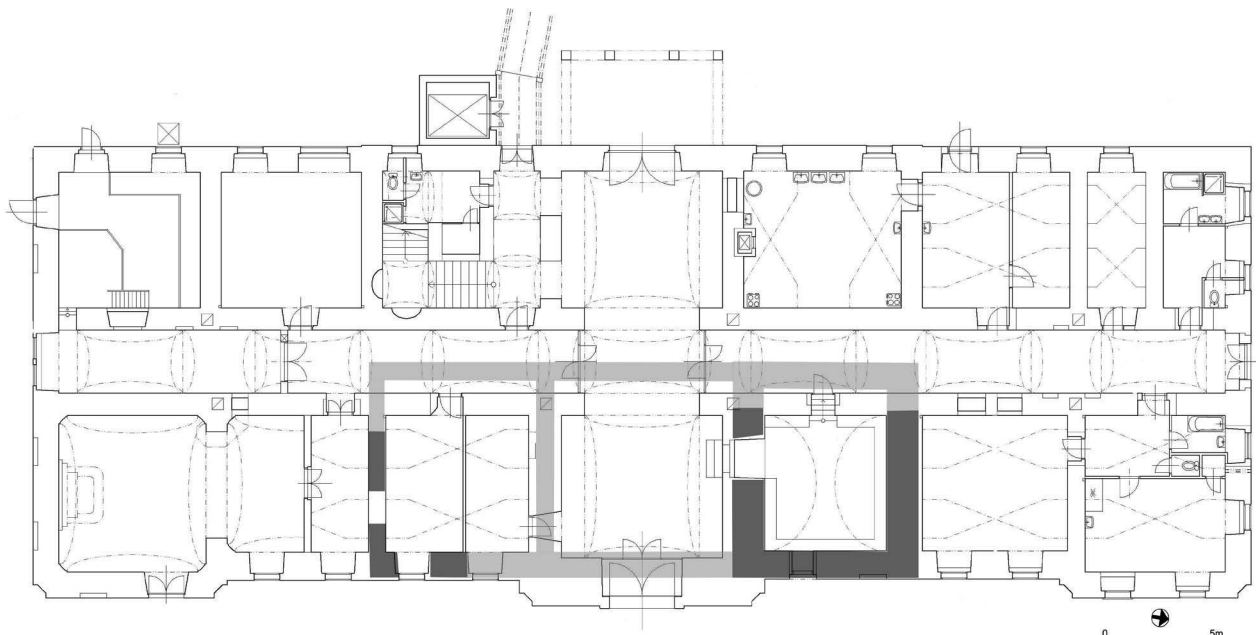
BORŠICE (K. Ú. BORŠICE U BUCHLOVIC, OKR. UHERSKÉ HRADIŠTĚ)

Kostel sv. Václava. Středověk, novověk. Církevní stavba, hřbitov. Badatelský výzkum.

Cílem badatelského archeologického výzkumu, který provedla v srpnu 2016 Archaia Olomouc, o. p. s., bylo ověřit výsledky staršího výzkumu Viléma Hrubého z roku 1939. Při tomto výzkumu byly vedle stojící stavby kostela sv. Václava nalezeny zbytky kamenných konstrukcí, které Hrubý interpretoval jako starší (velkomoravskou?) církevní stavbu zasvěcenou sv. Petrovi a Pavlovi, orientovanou delší osou ve směru SV-JZ (Hrubý 1940, 101).

Po vyměření sondy vycházejí z údajů o výzkumu V. Hrubého publikovaných ve Sborníku velehradském v r. 1940 (Hrubý 1940, 101–103) a odebrání svrchní vrstvy se místy již zhruba 15 cm pod povrchem objevila koruna zdiva. Po vybrání zásypu sondy z r. 1940 a zásypů výkopů několika inženýrských sítí z druhé poloviny 20. století bylo možno konstatovat, že odkrytá situace v zásadě odpovídá dokumentaci a popisu V. Hrubého, ale že jeho původní interpretační závěry bude nutno vzhledem k některým nově zjištěným faktům přehodnotit.

V průběhu výzkumu byl odkryt relikv kamenné konstrukce o dochovaných vnějších rozměrech 5,5 × 2,25 m. Nejdelší (5,5 m) SZ část konstrukce – zeď orientovanou paralelně s delší osou kostela má šířku cca 1,1 m a dochovala se do výšky max. 1 m. Kol-



Obr. 1. Borotín – zámek. Plán přízemí se zachycenými pozůstatky starší kamenné stavby – tvrze.

Abb. 1. Plan der Erdgeschoss mit die Relikte der älteste Bau in die Konstruktion den Schloss.

mo na ní situované SV a JZ části zdiva mají šířku asi 0,85 m a dochovaly se do výšky 0,3 m, resp. 1 m. Tyto dvě méně zachovalé konstrukce tvoří s předchozí SZ zdi pravouhlá nároží a „mizejí“ pod základy stávajícího kostela sv. Václava, resp. jeho základové zdivo je k nim přistavěno na spáru. Tento fakt svědčí o tom, že odkrytá konstrukce je starší než současná stavba kostela sv. Václava. Hmotu zdiva tvoří lomový kámen pojený vápennou maltou. Rohové kameny jsou opracované, zdivo je hrubě lícované. Na dvou místech byly ve zdivu nalezeny blíže nedatovatelné fragmenty cihel. Celý relikt starší kamenné konstrukce má spíše základový charakter a není příliš vypovídající (Dudková, Novotný 2016, 23).

Při výzkumu zde však byly odkryty rovněž starší objekty, touto kamennou konstrukcí porušené. Jednalo se především o hroby (800, 804, 805, 806), ale i o objekty zatím neznámého účelu (s. j. 503, 504, 505, 506), jednalo se zřejmě o křtlové jámy, případně o zbytky hrobových jam. Hroby nám ukazují, že se zde pohřbívalo ještě před vybudováním stavby, jejíž součástí byla i nalezená kamenná konstrukce. Můžeme tedy vyloučit, že tento relikt zdiva je pozůstatkem hypotetického „velkomoravského“ kostela sv. Petra a Pavla, poněvadž tyto porušené objekty a hrobové jámy lze patrně na základě nalezené keramiky zařadit někam do období 1. poloviny 13. století (Dudková, Novotný 2016, 23–24).

Přes absenci většiny intaktně dochovaných vrstev, odebraných jak při výzkumu V. Hrubého v roce 1939 tak při realizaci pozdějších stavebních aktivit v 2. polovině 20. století, dává nám výše zmíněná stratigrafická pozice indicie k dataci nalezené kamenné konstrukce.

V zásypu hrobu H800 byla nalezena keramika datovatelná do 13. století (přesněji snad do 1. poloviny 13. století), jednalo se o dva fragmenty hrubší keramiky, jeden redukčně pálený s příměsí tuhy, druhý ostřený slídou a zdobený vlnicí na podhrdlí. Také charakter půdy v zásypu hrobu je jiný než u mladších hrobů (v zásypech těchto mladších hrobů byl velký podíl fragmentů stavební suti, ať už cihel, kamenů, nebo malty), tvořen je převážně čistě hnědým, hlinitým jílem. Hrob H800 jak bylo zmíněno výše, byl naším zdivem pravděpodobně porušen a určuje tudíž spodní hranici, kam je možné zdivo datovat.

Pro horní hranici datace nám pak poskytla indicie sonda vedená ke zdi stávajícího kostela, aby ověřila vzájemný vztah obou staveb. Poněvadž, jak již bylo zmíněno, zdivo dnešního kostela respektovalo námi odkryté konstrukce, a tudíž je mladšího data. Z písemných pramenů víme, že současný kostel byl vybudován v 70. letech 17. století. Stavba, již byla zkoumaná kamenná konstrukce součástí, tedy musela být vystavěna před tímto datem.

V takto vymezeném období hovoří písemné prameny o velké přestavbě kostela v 15. století po skončení husitských válek, za kterých došlo k velkému poškození (částečně zřejmě i částečnému rozebrání) románského kostela sv. Václava (Železník 2013, 15; Nekuda 1992, 453). Nejpravděpodobněji je tedy možné vztahovat odkryté zdivo právě k této přestavbě. Otázkou ale zůstává, jakou podobu stavba měla. Vzhledem k tomu, že vnitřní světlá šířka činila pouze 3,5 m, lze jen stěží uvěřit, že by se jednalo o zdivo vlastní lodi, která by měla orientaci SZ–JV (viz. Hrubý 1940, 101). Zřejmě se nejspíš jednalo o boční kapli, či sakristii.

Přirozeně vzhledem ke značnému časovému rozmezí mezi dolní a horní hranicí možné datace odkryté kamenné konstrukce nelze úplně ani vyloučit její dataci do jiného období.

V redeponovaných polohách byly nalezeny i nálezy svědčící o pohřbívání kolem kostela v novověku, konkrétně se jednalo dva křížky, prsten, či medailon, které se původně zřejmě nacházely v hrobových celcích.

Komplexní zhodnocení výsledků výzkumu bude předmětem samostatné studie.

Veronika Dudková, Peter Kováčik

Literatura

Dudková V., Novotný J. 2016: *Kostel sv. Václava v Boršicích*. Rkp. nálezové zprávy ARO NZ 15/2016. Uloženo: Archiv nálezových zpráv Archia Olomouc, o. p. s.

Hrubý, V. 1940: *Kostel sv. Petra a Pavla v Boršicích*. *Sborník velehradský*, NŘ 11, 101–103.

Nekuda, V. 1992: *Uherskohradištsko*. Brno: Muzejní a vlastivědná společnost.

Železník, M. 2013: *Boršice – památky na časy minulé*. Boršice: Obecní úřad Boršice, Historická společnost Starý Velehrad.

Resumé

Boršice (Uherské Hradiště dist.). Revision archaeological research verified the findings of older stone constructions near the current building of St. Wenceslas church, which were also found by Vilem Hruby in 1940, and specified their dating to the late 15th century.