

ARCHEOLOGICKÝ ÚSTAV AKADEMIE VĚD ČESKÉ REPUBLIKY V BRNĚ

PŘEHLED VÝZKUMŮ

58-2



BRNO 2017

PŘEHLED VÝZKUMŮ

Recenzovaný časopis
Peer-reviewed journal

Ročník 58
Volume 58

Číslo 2
Issue 2

Předseda redakční rady Head of editorial board	Pavel Kouřil
Redakční rada Editorial board	Herwig Friesinger, Václav Furmánek, Janusz K. Kozłowski, Alexander Ruttikay, Jiří A. Svoboda, Jaroslav Tejral, Ladislav Veliačik
Odpovědný redaktor Editor in chief	Petr Škrdla
Výkonná redakce Assistant Editors	Hedvika Břínková, Zdenka Kosarová, Šárka Krupičková, Olga Lečbychová, Zuzana Loskotová, Ladislav Nejman, Rudolf Procházka, Stanislav Stuchlík, Lubomír Šebela
Technická redakce, sazba Executive Editors, Typography	Azu design, s. r. o.
Software Software	Adobe InDesign CC
Fotografie na obálce	Stříbrný prsten s kuželovitým butonem zdobený granulací, 9. století. Mikulčice, 3. kostel, hrob 454 (obr. 12, str. 41).
Cover Photography	The silver ring with conical button decorated with granulation, 9 th century. Mikulčice, 3 rd church, grave no. 454 (fig. 12, pg. no. 41).
Adresa redakce Address	Archeologický ústav AV ČR, Brno, v. v. i. Čechyňská 363/19 602 00 Brno IČ: 68081758 E-mail: pv@arub.cz Internet: http://www.arub.cz/prehled-vyzkumu.html
Tisk Print	Azu design, s. r. o. Bayerova 805/40 602 00 Brno

ISSN 1211-7250
MK ČR E 18648

Vychází dvakrát ročně
Vydáno v Brně roku 2017
Náklad 400 ks

Časopis je uveden na Seznamu neimpaktovaných recenzovaných periodik vydávaných v ČR.
Copyright ©2017 Archeologický ústav AV ČR, Brno, v. v. i., and the authors.

STŘEDOVĚK A NOVOVĚK MIDDLE AGES AND MODERN TIMES MITTELALTER UND NEUZEIT

BÍLOVICE-LUTOTÍN (K. Ú. BÍLOVICE, OKR. PROSTĚJOV)

„Jurdův mlýn“, parc. č. 1091. Středověk. Sídliště. Záchranný výzkum.

Ve dnech 25. 9. 2015 až 11. 6. 2016 byl prováděn průběžný archeologický dohled při stavbě „Polní cesta a VHO v k. ú. Bílovice – I. etapa“ (Fojtík 2016), který vedl hned ke čtyřem archeologicky významným zjištěním a tedy i k vlastním terénním odkryvům. V poloze „Horní Surovátka“ byl prozkoumán blíže nedatovaný sídlištní objekt, v polní trati „Padělek“ kulturní vrstva kultury s moravskou malovanou keramikou a sídlištní jáma mladšího úseku kultury zvoncovitých pohárů a v mlýnském náhonu u „Jurdova mlýna“ (ZM ČR 1:10 000, list 24-24-01, okolí bodu 273:99) pak byly zaznamenány objekty nejen rámcově pravěké (snad komplex lužických popelnicových polí), ale i vrcholně středověké (průběh 14. století); cf. příslušné oddíly publikace. Získané výsledky potvrdily velmi intenzivní pravěké, protohistorické i historické osídlení sledovaného prostoru (cf. Šmíd 2003) a v případě polohy „Padělek“ navíc rozšířily naše dosavadní poznatky o dosud neznámou komponentu – osadu lidu zvoncovitých pohárů pozdní doby kamenné.

Pavel Fojtík, Miroslav Šmíd

Literatura

Fojtík, P. 2016: *Nálezová zpráva Bílovice-Lutotín 2015–2016, „Polní cesta a VHO v k. ú. Bílovice – I. etapa“, č. akce 453/15.* Rkp. nálezové zprávy č. j. 304/16. Uloženo: Archiv Ústavu archeologické památkové péče Brno, v. v. i.

Šmíd, M. 2003: Pravěké a raně historické osídlení katastru obce Bílovice-Lutotín. *Střední Morava* 17, 45–70.

Resumé

Bílovice-Lutotín (Kat. Bílovice, Bez. Prostějov), „Jurdův mlýn“, Parz. Nr. 1091. Mittelalter. Siedlung. Rettungsgrabung.

BLUČINA (OKR. BRNO-VENKOV)

„Pastvíska“. Sídliště. Záchranný výzkum.

Během výzkumu polykulturní lokality (viz oddíl Doba bronzová v tomto čísle) bylo odkryto i několik sídlištních objektů z raného středověku, a to především charakteristických zahloubených sil s nepočtenými nálezy.

David Parma

Resumé

Blučina (Bez. Brno-venkov), „Pastvíska“. Frühmittelalter. Siedlung. Rettungsgrabung.

BOROTÍN (K. Ú. BOROTÍN U BOSKOVIC, OKR. BLANSKO)

Zámek. Novověk. Tvrz. Záchranný výzkum.

Při rekonstrukci zámku v Borotíně pro účely vybudování domu s pečovatelskou službou proběhla sanace základového zdiva, vybudování nové kanalizace a ČOV a úpravy nádvoří. Archeologický dohled probíhal ve spolupráci Muzea regionu Boskovicka s Archaiou Brno, o. p. s. (D. Merta, V. Kolařík). Již v přípravné fázi archeologického výzkumu se ukázalo, že na místě zámku stála starší stavba, jejíž torzo bylo zakomponováno do střední části přízemí stávajícího objektu. Po otlučení spodní části omítek vnější fasády východního průčelí se ve smíšeném zdivu podařilo odlišit kamenné zdivo starší stavební fáze, zakončené na severní i jižní straně nárožím (obr. 1). Rovněž při otlučení omítek v interiérech byly odkryty souvislé a jednolitě části kamenného zdiva s cihlovými vyzdívkami nik dveřních a okenních otvorů (podrobněji Borský 2015, 66–67).

Během sanačních prací byla v místě jihovýchodního nároží zachycena část výkopu neznámé funkce, v jehož výplni byla nalezena keramika datovaná do průběhu 16. století (brněnský pohár). Objekt byl starší kamennou stavbou pravděpodobně narušen. Rovněž bylo dokumentováno navýšení terénu o cca 0,6 m, související pravděpodobně s výstavbou zámku v polovině 18. století (tomu odpovídají i úrovně prahů a parapetů otvorů ve starším kamenném zdivu).

Zámek vystavěl František Xaver z Freienfelsu (vlastnil Borotín v letech 1734–1767; Borský 2014), přičemž stavba byla podle nápisu na portálu zahájena pravděpodobně v roce 1753 a dokončena snad roku 1756 (Borský 2015, 65). Zachycená kamenná zdiva dokládají, že do stavby střední části dispozice zámku byly začleněny relikty starší stavby, patrně pozůstatky tvrze, zmiňované v písemných pramenech ještě v 80. letech 16. století (Borský 2015, 51; Plaček 1996, 88).

Zuzana Jarišková, Václav Kolařík

Literatura

Borský, P. 2014: *Zámek v Borotíně*. Stavebně-historická dokumentace. Uloženo: Archiv nálezových zpráv Archaia Brno, o. p. s.

Borský, P. 2015: Zámek Borotín (okres Blansko) cestou omylu. In: K. Mlateček (ed.): *Vyškovský sborník XI*. Slavkov u Brna: Moravský zemský archiv, Státní okresní archiv Vyškov, 47–77.

Nekuda, V., Unger, J. 1981: *Hrádky a tvrže na Moravě*. Brno: Blok.

Plaček, M. 1996: *Hrady a zámky na Moravě a ve Slezsku*. Praha: Libri.

Resumé

Borotín (Kat. Borotín u Boskovic, Bez. Blansko). Schloss, Neuzeit. Die Feste. Rettungsgrabung.

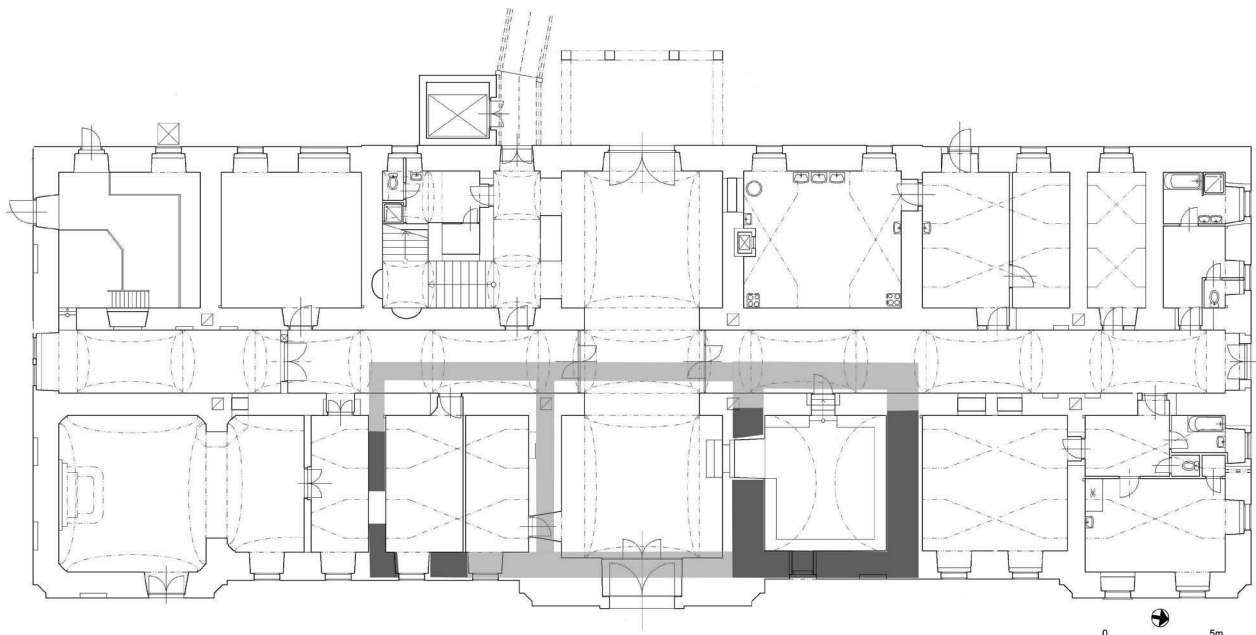
BORŠICE (K. Ú. BORŠICE U BUCHLOVIC, OKR. UHERSKÉ HRADIŠTĚ)

Kostel sv. Václava. Středověk, novověk. Církevní stavba, hřbitov. Badatelský výzkum.

Cílem badatelského archeologického výzkumu, který provedla v srpnu 2016 Archaia Olomouc, o. p. s., bylo ověřit výsledky staršího výzkumu Viléma Hrubého z roku 1939. Při tomto výzkumu byly vedle stojící stavby kostela sv. Václava nalezeny zbytky kamenných konstrukcí, které Hrubý interpretoval jako starší (velkomoravskou?) církevní stavbu zasvěcenou sv. Petrovi a Pavlovi, orientovanou delší osou ve směru SV-JZ (Hrubý 1940, 101).

Po vyměření sondy vycházejí z údajů o výzkumu V. Hrubého publikovaných ve Sborníku velehradském v r. 1940 (Hrubý 1940, 101–103) a odebrání svrchní vrstvy se místy již zhruba 15 cm pod povrchem objevila koruna zdiva. Po vybrání zásypu sondy z r. 1940 a zásypů výkopů několika inženýrských sítí z druhé poloviny 20. století bylo možno konstatovat, že odkrytá situace v zásadě odpovídá dokumentaci a popisu V. Hrubého, ale že jeho původní interpretační závěry bude nutno vzhledem k některým nově zjištěným faktům přehodnotit.

V průběhu výzkumu byl odkryt relikv kamenné konstrukce o dochovaných vnějších rozměrech 5,5 × 2,25 m. Nejdelší (5,5 m) SZ část konstrukce – zeď orientovanou paralelně s delší osou kostela má šířku cca 1,1 m a dochovala se do výšky max. 1 m. Kol-



Obr. 1. Borotín – zámek. Plán přízemí se zachycenými pozůstatky starší kamenné stavby – tvrze.

Abb. 1. Plan der Erdgeschoss mit die Relikte der älteste Bau in die Konstruktion den Schloss.