

ARCHEOLOGICKÝ ÚSTAV AKADEMIE VĚD ČESKÉ REPUBLIKY V BRNĚ

PŘEHLED VÝZKUMŮ

58-2



Brno 2017

ARCHEOLOGICKÝ ÚSTAV AKADEMIE VĚD ČESKÉ REPUBLIKY V BRNĚ

PŘEHLED VÝZKUMŮ

58-2



BRNO 2017

PŘEHLED VÝZKUMŮ

Recenzovaný časopis
Peer-reviewed journal

Ročník 58
Volume 58

Číslo 2
Issue 2

Předseda redakční rady Head of editorial board	Pavel Kouřil
Redakční rada Editorial board	Herwig Friesinger, Václav Furmánek, Janusz K. Kozłowski, Alexander Ruttikay, Jiří A. Svoboda, Jaroslav Tejral, Ladislav Veliačik
Odpovědný redaktor Editor in chief	Petr Škrdla
Výkonná redakce Assistant Editors	Hedvika Břínková, Zdenka Kosarová, Šárka Krupičková, Olga Lečbychová, Zuzana Loskotová, Ladislav Nejman, Rudolf Procházka, Stanislav Stuchlík, Lubomír Šebela
Technická redakce, sazba Executive Editors, Typography	Azu design, s. r. o.
Software Software	Adobe InDesign CC
Fotografie na obálce	Stříbrný prsten s kuželovitým butonem zdobený granulací, 9. století. Mikulčice, 3. kostel, hrob 454 (obr. 12, str. 41).
Cover Photography	The silver ring with conical button decorated with granulation, 9 th century. Mikulčice, 3 rd church, grave no. 454 (fig. 12, pg. no. 41).
Adresa redakce Address	Archeologický ústav AV ČR, Brno, v. v. i. Čechyňská 363/19 602 00 Brno IČ: 68081758 E-mail: pv@arub.cz Internet: http://www.arub.cz/prehled-vyzkumu.html
Tisk Print	Azu design, s. r. o. Bayerova 805/40 602 00 Brno

ISSN 1211-7250
MK ČR E 18648

Vychází dvakrát ročně
Vydáno v Brně roku 2017
Náklad 400 ks

Časopis je uveden na Seznamu neimpaktovaných recenzovaných periodik vydávaných v ČR.
Copyright ©2017 Archeologický ústav AV ČR, Brno, v. v. i., and the authors.

Obsah

Studie a krátké články Case Studies and Short Articles Studien und kurze Artikel **5**

Dieter Quast
Der römische Bergkristallring aus dem langobardischen Gräberfeld Holubice **7**

Šimon Ungerman
**Prachtfingerringe im frühmittelalterlichen Mähren (9.–10. Jahrhundert).
Bemerkungen zur Chronologie und Provenienz des großmährischen Luxusschmucks** **19**

Pavel Šlězár
Archeologický výzkum u kostela Panny Marie Sněžné. Příspěvek k problematice počátků opevnění a církevních staveb na olomouckém Předhradí **97**

Petr Kočár, Romana Kočárová
Archeobotanické analýzy raně středověkých vrstev z Olomouce, Denisovy ulice, před kostelem P. Marie Sněžné **129**

Petr Žákovský, Tomasz Cymbalak, Jiří Hošek, Miroslav Dejmál
Nález pozdně středověkého dlouhého meče z Prahy – Nového Města **141**

Přehled výzkumů na Moravě a ve Slezsku 2016 Overview of Excavations in Moravia and Silesia 2016 Übersicht den Grabungen in Mähren und Schlesien 2016 **189**

Středověk a novověk, Middle Ages and Modern Times, Mittelalter und Neuzeit

Bílovice-Lutotín (k. ú. Bílovice, okr. Prostějov)	191
Blučina (okr. Brno-venkov)	191
Borotín (k. ú. Borotín u Boskovic, okr. Blansko)	191
Boršice (k. ú. Boršice u Buchlovic, okr. Uherské Hradiště)	192
Branky (k. ú. Branky, okr. Vsetín).	194
Brno (okr. Brno-město)	194
Brno (k. ú. Horní Heršpice, okr. Brno-město)	204
Brno (k. ú. Líšeň, okr. Brno-město).	205
Bruntál (k. ú. Bruntál-město, okr. Bruntál)	205
Březina (k. ú. Březina u Křtin, okr. Brno-venkov)	206
Bučovice (okr. Vyškov)	207
Býškovice (okr. Přerov)	208
Černá Hora (okr. Blansko)	208
Drahanovice (okr. Olomouc)	209
Drnholec (okr. Břeclav)	210
Držovice (k. ú. Držovice na Moravě, okr. Prostějov).	210
Hlásnice (k. ú. Hlásnice u Šternberka, okr. Olomouc).	211
Hlučín (okr. Opava)	211
Holasovice (okr. Opava)	212
Holešov (k. ú. Holešov, okr. Kroměříž)	212
Holubice (okr. Vyškov).	213
Horní Suchá (okr. Karviná)	213
Hostěnice (okr. Brno-venkov).	214
Chropyně (okr. Kroměříž)	214
Jedovnice (okr. Blansko)	214

Jinačovice (okr. Brno-venkov)	215
Kobylnice (okr. Brno-venkov)	215
Kobylnice (okr. Brno-venkov)	216
Kralice na Hané (okr. Prostějov)	216
Krnov (okr. Bruntál)	217
Křenovice (k. ú. Křenovice u Slavkova, okr. Vyškov)	218
Lanžhot (okr. Břeclav)	219
Lednice (k. ú. Lednice na Moravě, okr. Břeclav)	219
Lipník nad Bečvou (okr. Přerov)	220
Loučany (k. ú. Loučany na Hané, okr. Olomouc)	223
Lutín (okr. Olomouc)	223
Lysice (okr. Blansko)	223
Mokrý-Horákov (k. ú. Horákov, okr. Brno-venkov)	224
Moravský Písek (okr. Hodonín)	224
Morkovice-Slížany (k. ú. Morkovice, okr. Kroměříž)	224
Mutkov (okr. Olomouc)	225
Napajedla (okr. Zlín)	226
Nové Město na Moravě (k. ú. Olešná na Moravě, okr. Žďár nad Sázavou)	226
Ochoz u Brna (okr. Brno-venkov)	227
Olomouc (k. ú. Bělidla, okr. Olomouc)	228
Olomouc (k. ú. Klášterní Hradiško, okr. Olomouc)	229
Olomouc (k. ú. Olomouc-město, okr. Olomouc)	231
Olomouc (k. ú. Olomouc-město, okr. Olomouc)	232
Olomouc (k. ú. Slavonín, okr. Olomouc)	234
Olšany u Prostějova (okr. Prostějov)	235
Opava (Opava-město, okr. Opava)	236
Ostrava (k. ú. Moravská Ostrava, okr. Ostrava-město)	237
Otrokovice, Napajedla (okr. Zlín)	238
Nedvědice (k. ú. Pernštejn, okr. Brno-venkov)	239
Pavlov (k. ú. Svinov u Pavlova, okr. Šumperk)	242
Plumlov (k. ú. Žárovice, okr. Prostějov)	242
Podolí (k. ú. Podolí u Brna, okr. Brno-venkov)	243
Pozořice (okr. Brno-venkov)	243
Prostějov (okr. Prostějov)	243
Prostějov (k. ú. Čechovice u Prostějova, okr. Prostějov)	246
Přerov (k. ú. Lýsky, okr. Přerov)	247
Rataje (k. ú. Popovice u Kroměříže, okr. Kroměříž)	247
Roštín (okr. Kroměříž)	247
Rousínov (k. ú. Vítovice, okr. Vyškov)	248
Skalka (k. ú. Skalka u Prostějova, okr. Prostějov)	248
Slavkov u Brna (okr. Vyškov)	249
Staré Město (k. ú. Staré Město u Uherského Hradiště, okr. Uherské Hradiště)	249
Stařechovice (k. ú. Služín, okr. Prostějov)	250
Strážnice (k. ú. Strážnice na Moravě, okr. Hodonín)	250
Šelešovice (okr. Kroměříž)	253
Štěpánov (k. ú. Moravská Huzová, okr. Olomouc)	254
Uherčice (k. ú. Uherčice u Znojma, okr. Znojmo)	255
Úničov (k. ú. Dětrichov, okr. Olomouc)	256
Valašské Meziříčí (k. ú. Krásno nad Bečvou, okr. Vsetín)	256
Valašské Meziříčí (k. ú. Valašské Meziříčí-město, okr. Vsetín)	257
Vavřinec (k. ú. Suchdol v Moravském krasu, okr. Blansko)	257
Veverská Bítýška (okr. Brno-venkov)	257
Vysoké Popovice (okr. Brno-venkov)	258
Vyškov (okr. Vyškov)	258
Vyškov (okr. Vyškov)	258
Zašová (okr. Vsetín)	259
Zlín (okr. Zlín)	259
Zlín (k. ú. Malenovice u Zlína, okr. Zlín)	259
Žerotín (okr. Olomouc)	260

STUDIE A KRÁTKÉ ČLÁNKY
CASE STUDIES AND SHORT ARTICLES
STUDIEN UND KURZE ARTIKEL

Recenzovaná část

Peer-reviewed part

Rezensierter Teil

ARCHEOLOGICKÝ VÝZKUM U KOSTELA PANNY MARIE SNĚŽNÉ. PŘÍSPĚVEK K PROBLEMATICE POČÁTKŮ OPEVNĚNÍ A CÍRKEVNÍCH STAVEB NA OLOMOUCKÉM PŘEDHRADÍ

ARCHAEOLOGICAL EXCAVATION AT THE CHURCH OF OUR LADY OF THE SNOWS. ON THE ORIGINS OF FORTIFICATION AND SACRED ARCHITECTURE IN PŘEDHRADÍ (OUTER BAILEY) OF OLOMOUC

PAVEL ŠLÉZAR

Abstract

In 2012, rescue excavations were carried out in front of the front facade of the Church of Our Lady of the Snows in Denisova Street in Olomouc. The original Middle- and Late-Hillfort terrain was removed. Layers containing pottery dated mainly to the 10th century also turned up fragments of mortar, plaster, bricks and roofing, which indicates the presence of an Early Medieval church in close proximity. “Monk-and-nun” roof tiles of antique type probably come from an older Roman construction. Early Medieval occupation layers adjoined a ditch, a remain of the fortification between Předhradí and the town, which was established as early as Early Middle Ages and was used till the 14th century. Another remain of the original fortification of Předhradí is the find of stone romanesque masonry with north-south orientation. The excavations also uncovered remains of stone constructions of an original Minorite church.

Keywords

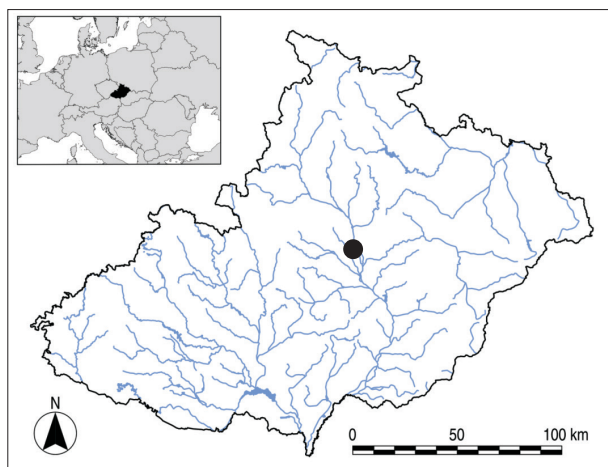
Fortification – church – Middle Ages – Olomouc – Moravia

1. Úvod

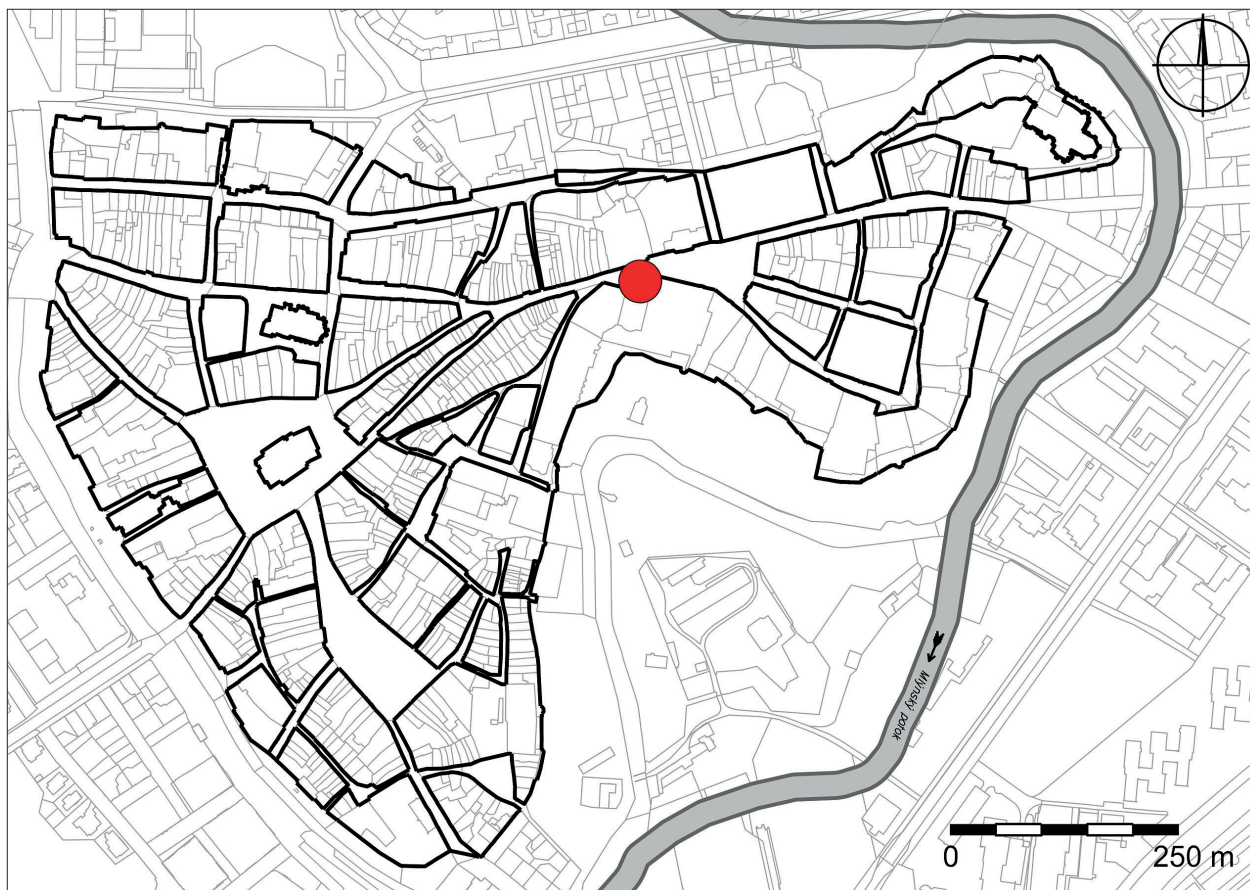
V červenci a srpnu roku 2012 byl olomouckým pracovištěm Národního památkového ústavu realizován záchranný archeologický výzkum v souvislosti s rekonstrukcí předstupně průčelí kostela Panny Marie Sněžné s předsazeným schodištěm a terasou s balustrádou. Pod hmotou barokního schodiště a celého předstupně průčelí byla nečekaně odkryta unikátně dochovaná původní konfigurace terénu se souvrstvím z raného středověku (střední a mladší doba hradištní). Jediněnost takto dochovaného terénu spočívá v tom, že okolní prostor Denisovy ulice i náměstí Republiky byl v minulosti snižen o více než 2 m a zničena tak byla většina dokladů o středověkém osídlení v tomto prostoru (srov. Dehnerová, Večeřa 2013; Zatloukal 2010b, 255–256).

Kostel Panny Marie Sněžné je součástí bývalého jezuitského areálu s kolejí, školami a konviktem s kaplí Božího Těla. Je situován v historickém jádru města na rozhraní Denisovy ulice a náměstí Republiky do nejužší části Olomouckého kopce, oddělující Petrské návrší (Předhradí), tedy raně středověký hrad, od podhradního osídlení (suburbia) a pozdějšího královského města (obr. 1). Původně se zde nacházel klášter minoritů s kostelem Panny Marie. Příklad minoritů

do Olomouce lze klást před polovinu 13. století, snad již k roku 1237, možná v souvislosti s lokací města, i když jejich konvent byl situován na Předhradí a klášterní komplex začleněn do fortifikace Předhradí. První zprávou o samotném kostele je závěť biskupa Bruna z roku 1267. Právě ve 2. polovině 13. století je zřejmě klášter z větší části vystavěn. Olomoucký konvent minoritů patřil k nejvýznamnějším v česko-polské



Poloha studované lokality na mapě Moravy.
Location of the site on a map of Moravia.



Obr. 1. Olomouc, Denisova ul., kostel Panny Marie Sněžné. Poloha lokality v rámci historického jádra Olomouce. Digitalizace J. Grégr.

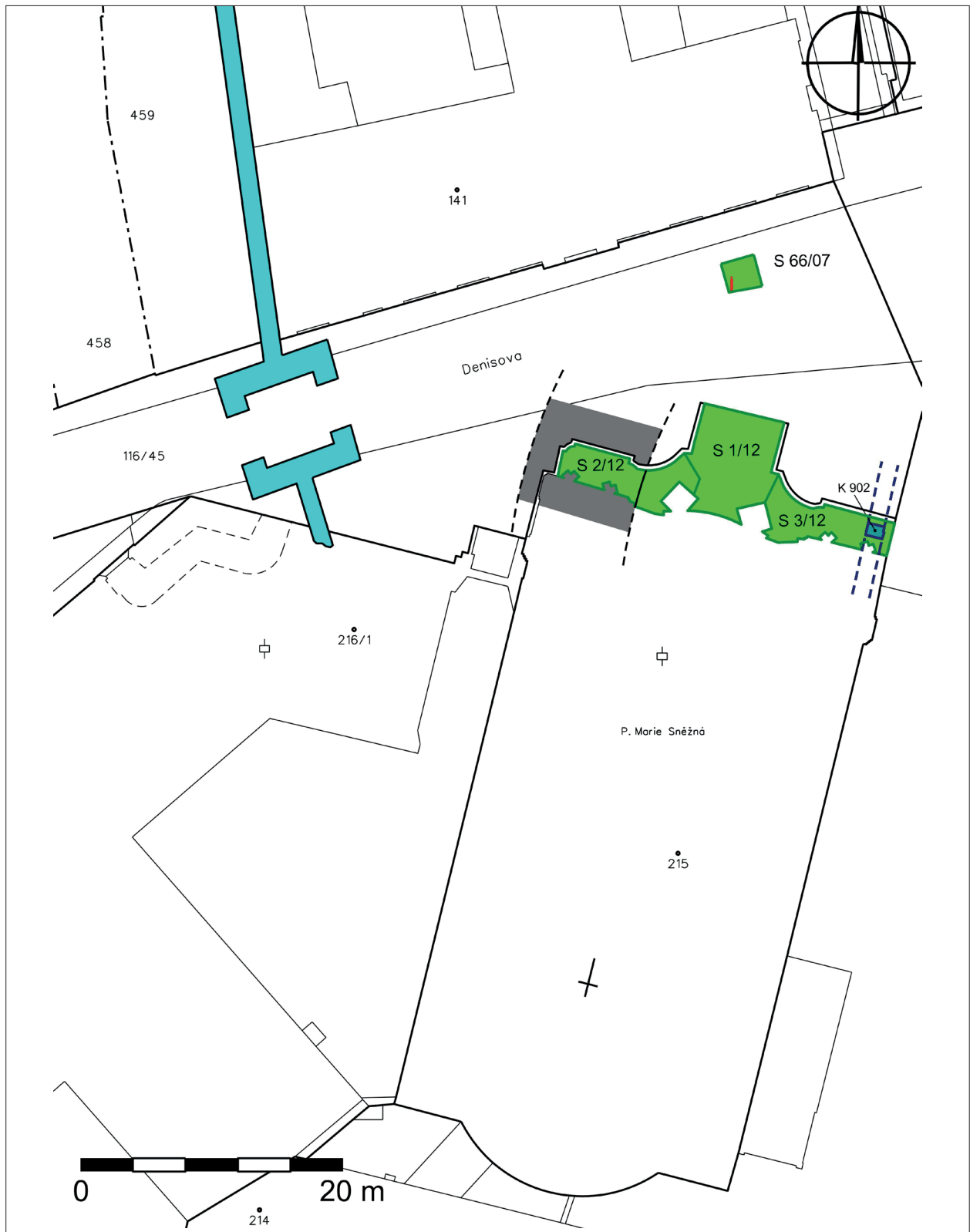
Fig. 1. Olomouc, Denisova Street, Church of Our Lady of the Snows. Location of the site within the historical center of Olomouc. Digitization by J. Grégr.

řádové provincii a stal se rodovým pohřebištěm moravské větve rodu Šternberků i řady jiných významných šlechtických rodů. Roku 1569 se do uvolněného kláštera nastěhovali jezuité, samotní minorité byli usazeni v bývalém klášteře augustiniánek u sv. Jakuba na Předhradí. V letech 1584–1591 došlo k úpravě starého původně minoritského kostela. Význam kostela Panny Marie vzrostl v roce 1623, kdy zde byly umístěny ostatky sv. Pavlína, ochránkyně proti moru, která se stala patronkou města Olomouce. V letech 1712–1719 byl na základech starého kostela vystavěn stavitelem Lukášem Glöckelem nový barokní chrám, ovšem s odlišnou severojižní orientací (Altrichter *et al.* 2000; Fiala, Kašpar 2008, 78–93; Jakubec 2005a; 2005b; Jemelková 2002).

2. Základní vyhodnocení terénních situací a artefaktuálních pramenů

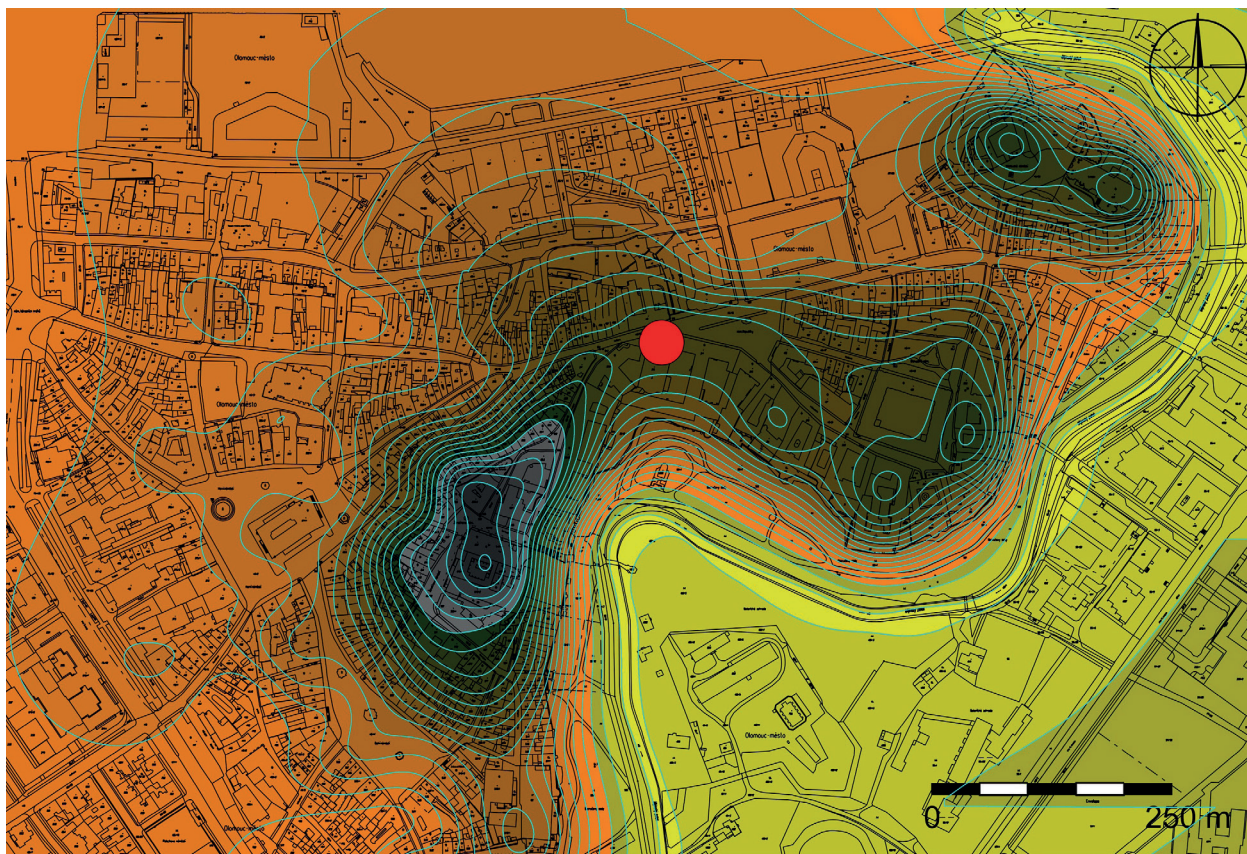
Záchranný archeologický výzkum proběhl ve dnech 2. 7. 2012 až 14. 8. 2012. Výzkum byl omezen

stísněným prostorem předstupně průčelí kostela Panny Marie Sněžné s předsazeným schodištěm a terasou s balustrádou.¹ Celkem byly realizovány tři sondy S1/12–S3/12 (S1/12 – schodiště; S2/12 – západní část předstupně průčelí; S3/12 – východní část předstupně průčelí, obr. 2) Skalní podloží (kontext 111, dále jen k.) tvořené kulmskou drobou Olomouckého kopce vystupovalo na povrch nejvýše v S2/12 v nadmořské výšce 226,26 m. Jen o něco menší byla naměřená hodnota v sondě S1/12, a to 225,74 m, ovšem skalní podloží zde bylo uměle srovnáno a přitesáno do roviny. Poněkud odlišná situace však byla zaznamenána v sondě S3/12, zde se nacházelo skalní podloží v úrovni 225,15 m n. m. a překrývala jej ještě 0,4 m mocná vrstva třetihorních jemných až prachových světle hnědozelených sladkovodních písků (k. 145), známých i z jiných částí Olomouckého kopce (Petrské a Václavské návrší, zbarvení kolísá). Pro dokreslení původních geomorfologických poměrů v tomto prostoru je nutné poznamenat, že současná úroveň chodníku Denisovy ulice v místě u sondy S1/12 činí 225,11 m n. m. (obr. 3).



Obr. 2. Olomouc, Denisova ul., kostel Panny Marie Sněžné. Plocha výzkumu a rozmístění sond S1–S3/12. Rekonstruován průběh příkopu v S2/12 a vyznačen průběh zdiva k. 902. Na Denisově ulici vyznačena poloha Nové brány a sondy S66/07 s hrobem ženy (kresba K. Faltýnek, digitalizace J. Grégr, podklady k výzkumu z roku 2007 převzaty podle Zatloukal 2010a).

Fig. 2. Olomouc, Denisova Street, Church of Our Lady of the Snows. Excavation area and distribution of probes S1–S3/12. The course of the ditch in S2/12 and wall no. 902 is reconstructed and indicated. Location of the New Gate and the probe S66/07 with female burial are marked. Drawing by K. Faltýnek; digitization by J. Grégr; data for the excavation of 2007 after Zatloukal 2010a.



Obr. 3. Olomouc, Denisova ul., kostel Panny Marie Sněžné. Poloha lokality na rekonstrukční mapě georeliéfu Olomouckého kopce. Podle Vítková 2007, upravil J. Grégr.

Fig. 3. Olomouc, Denisova Street, Church of Our Lady of the Snows. Location of the site within topographical map of Olomouc hill. After Vítková 2007, modified by J. Grégr.

Během dřívější rekonstrukce Denisovy ulice v roce 2007 bylo v ploše vozovky před kostelem Panny Marie Sněžné zachyceno skalní podloží velice mělce pod vozovkou a chyběly zde kulturní vrstvy. Pouze v sondě S66 z roku 2007 (poloha sondy viz obr. 2) naproti vchodu do kostela Panny Marie Sněžné, ovšem na protější, severní straně ulice, byla objevena nepietně uložená kostra více než padesátileté ženy. Zemřelá, u níž byly zjištěny postmortální manipulace s tělem, byla pohozena do „skalní pukliny“. Keramiku ze zásypu u skeletu zařadil R. Zatloukal do 2. poloviny 10. století. V blízkosti ústí Denisovy ulice do náměstí Republiky bylo zachyceno skalní podloží v úrovni 223,80 m a překrývala jej vrstva s keramikou 13. století (Zatloukal 2010a, 254–256).

V prostoru sondy S3/12 výše zmíněné třetihorní písky (k. 145) překrývala vrstva světle šedozeleného ulehleho hlinitého písku s ojedinělými nálezy pravěké keramiky (k. 139), která je asi zbytkem zkulturněného půdního horizontu (obr. 4, 5). Na tyto vrstvy nasedal horizont s nálezy keramiky ze střední doby hradištní.² Písečné podloží překrývala uloženina k. 154, kterou lze synchronizovat s vrstvami 157 a 176. Na uvedené vrst-

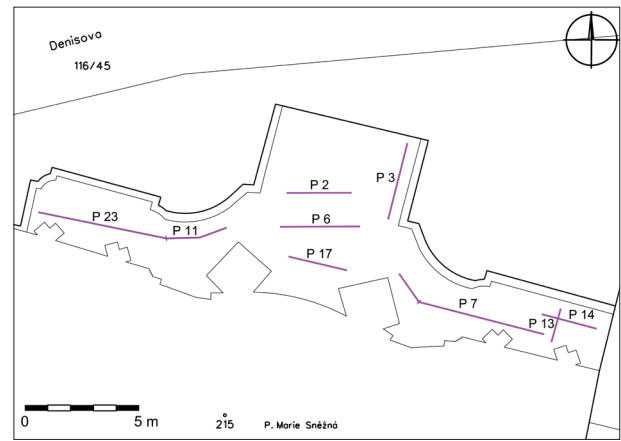
vy nasedaly další uloženiny (k. 138, 175, 273). Vrstvy k. 138 a k. 154 porušovala jáma k. 507 s výplněmi k. 148–150, 155. Zřejmě po zásypu objektu k. 507 se vytvořila vrstva k. 147 nad tímto objektem; k. 147 přesahuje objekt k. 507 a na východ od něj nasedá na vrstvu k. 138, kterou v tomto prostoru překrývá vrstva k. 141. Do vrstvy k. 273 se zahluhoval objekt k. 509 (výplň: k. 195, 174, 172, 179, 171, 197, 167, 166). Jde patrně o část složitějšího soujámí, jak naznačuje vzájemný vztah (ostré přetnutí) uloženin k. 195 a 173. Uloženiny ze středohradištního horizontu se dají charakterizovat jako tmavě šedé, černošedé až šedohnědé písčité jílovité hlíny s nahodilým výskytem drobků uhlíků, mazanic a malých a středních kamínků z navětralého podloží, takřka identické s vrstvami v sondě S1/12 (níže).

Nad vrstvou k. 154 ležela již první vrstva (k. 153) z horizontu datovaného keramikou do mladší doby hradištní. Nad ní ležící vrstvu k. 152 ostře překrývala vrstva k. 140 (zde není jasné, zda se v této části nejedná o výkop). Na západní straně vrstvu k. 152 přerušil výkop jamky k. 508 (výplň: k. 168, 169). V západní části profilu P7 překrývaly vrstvy k. 165, 194 a 170

výplň zahloubeného objektu k. 509. Vyšší úroveň zastupuje vrstva k. 164 a dále k. 163, který zároveň leží nad objektem k. 508. Sled mladohradištních vrstev v této části profilu pokračuje vrstvami k. 162 a 152. Do vrstvy k. 142, ležící nad vrstvou k. 140, byl zahlouben objekt k. 506 (výplň: 270, 143) s dalším drobným zásahem v podobě k. 532 (výplň: k. 271); objekt uzavírá uložení k. 272. Do vrstvy k. 141 je zahloubena jáma k. 505 s výplní v podobě uložení k. 135–138 a zřejmě i k. 134 (zde není zcela jasný vztah k objektu k. 505 díky mladším zásahům). Zatímco předchozí uložení lze podle keramiky spojovat s průběhem 11. století, objekt k. 505 včetně uložení k. 134 již patří podle keramiky do 12. století. Ke 12. století se hlásí i vrstvy k. 160, 182 a 159, které uzavíraly mladohradištní souvrství na západní straně profilu P7. Uložení mladohradištního horizontu jsou podobné středohradištním, rozdíl je ve vyšší příměsi (mírně) drobků a malých fragmentů uhlíků. Některé uložení mají vyšší podíl uhlíků (30–40 %): k. 146 a 160, a to i ve výplních zahloubených objektů (k. 144, 166, 171). Pozůstatky pecí či ohnišť však zjištěny nebyly.

Objekt k. 505 porušovala pozdněrománská zeď k. 902 (viz níže). Nad ní se nacházela gotická zdíva (k. 903, 904, 906, 910) související s érou minoritů. Se zdívou souvisí i vrstvičky zvětralé malty k. 151 a 158 s příměsí 35–40 % malých a středních fragmentů světlého hrubozrnného pískovce (k. 158).

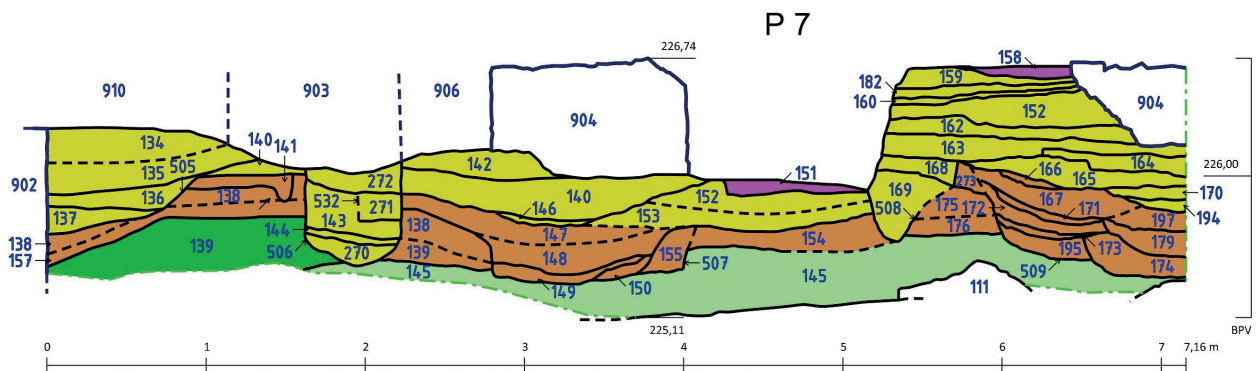
Stratigrafická situace byla dobře patrná také v sondě S1/12 (obr. 6). Přímo do skalního podloží k. 111 byly zapuštěny menší jámy k. 530 a k. 533 (výplně: k. 120 a k. 121). Na skálu k. 111 nasedaly tmavě šedé až černošedé písčité jílovité hlíny k. 119, 129 a 126 s nahodilým výskytem drobků uhlíků, mazanic a ma-



Obr. 4. Olomouc, Denisova ul., kostel Panny Marie Sněžné. Přehled polohopisu profilů zmiňovaných v textu příspěvku. Kresba K. Faltýnek, digitalizace J. Grégr.

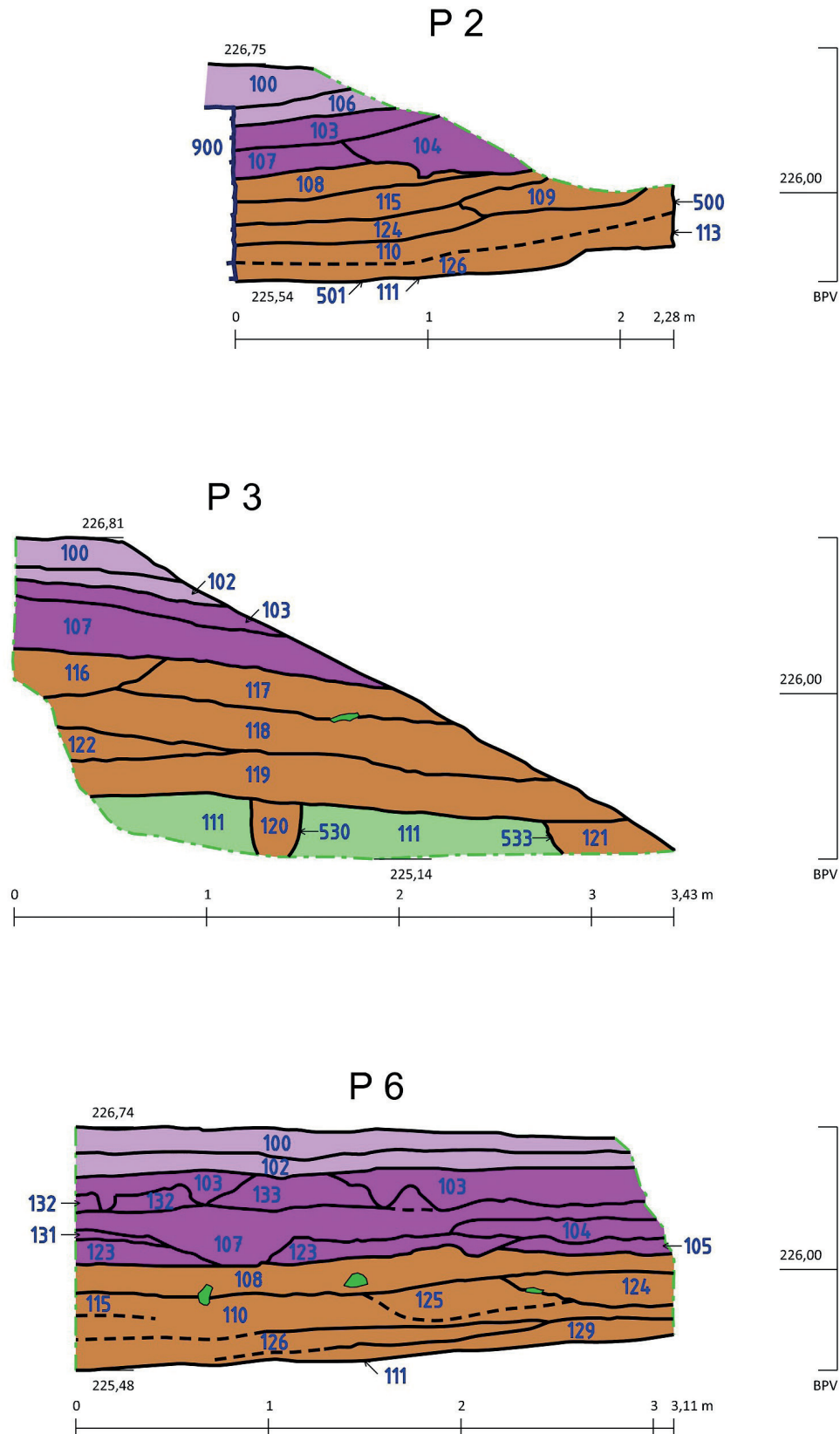
Fig. 4. Olomouc, Denisova Street, Church of Our Lady of the Snows. Overview of sections mentioned in the text. Drawing by K. Faltýnek; digitization by J. Grégr.

lých a středních kamínků z navětraleho podloží. Tyto vrstvy byly překryty sledem makroskopicky obdobných vrstev k. 110, 122, 118 a dále k. 124, 109, 115 a 108 na profilu P2. Na profilu P3 pak k. 117, 116, obdobně na profilu P6 vrstvy 115, 125, 124 a 108. Vzniklo tak kulturní souvrství ze střední doby hradištní (datováno keramikou) o mocnosti 0,5–0,7 m (obr. 7, 8). Jednotlivé vrstvy byly od sebe velmi těžce rozlišitelné díky své vizuální podobnosti. Uložení k. 116



Obr. 5. Olomouc, Denisova ul., kostel Panny Marie Sněžné. Profil P7 v S3/12. Světle zelená – podloží, tmavě zelená – zkulturněné podloží, hnědá – střední doba hradištní, žlutá – mladší doba hradištní, fialová – vrcholný středověk. Kresba K. Faltýnek, digitalizace J. Grégr.

Fig. 5. Olomouc, Denisova Street, Church of Our Lady of the Snows. Section P7 in S3/12. Bedrock: light green, bedrock with infiltrated artefacts: deep green, middle hillfort period: brown, younger hillfort period: yellow, late Middle Ages: violet. Drawing by K. Faltýnek; digitization by J. Grégr.



Obr. 6. Olomouc, Denisova ul., kostel Panny Marie Sněžné. Profily P2, P3 a P6. Světle zelená – podloží, hnědá – střední doba hradištní, fialová – vrcholný středověk, světle fialová – novověk. Kresba K. Faltýnek, digitalizace J. Grégr.
Fig. 6. Olomouc, Denisova Street, Church of Our Lady of the Snows. Sections P2, P3, and P6. Bedrock: light green, middle hillfort period: brown, late Middle Ages: violet, Modern Ages: slight violet. Drawing by K. Faltýnek; digitization by J. Grégr.

by snad mohla být dokladem zahloubeného objektu (vzhledem k nejasné situaci číslo výkopu nepřiděleno).

Na souvrství středohradištního horizontu ležela vrstva k. 123 a světle šedá písčité hlína k. 107 s 25% příměsí zlomků malt, četně středních kamínků a nahodile fragmentů cihel. Vrstva k. 107 obsahovala typickou keramiku širšího rozpětí 14. až 15. století; dataci vrstvy do 2. poloviny 15. století dokládá drobná stříbrná ražba Jiřího z Poděbrad (keramika 14. století je zde zřejmě reziduální). Uloženina k. 104 by mohla být dokladem zahloubeného objektu (vzhledem k nejasné situaci i vztahu ke k. 107 vzhledem na P6 číslo výkopu nepřiděleno). Do horizontu vrcholného středověku (podle keramiky 15. století, příměs starší keramiky 14. století) dále náležely vrstvy k. 132, 133 a 103. Vrstvy k. 103 a 123 obsahovaly i nálezy lidských kostí, zřejmě přemístěných z rozrušených hrobů. Sled uzavíraly novověké dorovnávký terénu k. 100, 102 a 106 související se stavbou barokního schodiště.

Jižně od profilu P6 v sondě S1/12 (směrem k P17, poloha viz obr. 3) byl stratigrafický sled vrstev období (střední doba hradištní, vrcholný středověk, novověk). Nicméně zde byly identifikovány dva zahloubené objekty ze střední doby hradištní pod k. 126 (k. 517, výplň k. 220, neúplný půdorys a 518, výplň k. 221, okrouhlý tvar o průměru 1,2 m).³ Oba objekty se již mělce (–0,2 m) zahlubovaly do skalního podloží (k. 111). Za zmínku v tomto prostoru stojí vrstva k. 233 (P17) z vrcholně středověkého horizontu (1. poloviny

15. století), která tvořila pochůznou úroveň v podobě šterkového posypu z kamínků.

I když ve stratigrafickém sledu ve všech třech sondách (S1–S3) chyběly ve větší míře původní vrstvy zejména 13. století a zřejmě i podstatná část vrstev 12. století, zlomky keramiky z těchto období nacházíme jako intruzi ve výše uvedených mladších středověkých vrstvách, což naznačuje možné terénní úpravy, při nichž byly asi tyto vrstvy odstraněny.

Vrstvy obecně obsahovaly poměrně početnou příměs starší keramiky (pro ilustraci na obr. 16: 2, 17: 9, 17: 10, 19: 1, 20: 4).

V sondě S3/12 bylo dokumentováno také několik zděných konstrukcí. Nejstarší zeď k. 902, ležící u východního okraje sondy S3/12, byla orientována ve směru sever–jih (obr. 2, 9, 10). Jednalo se o kamenné řádkové, zřejmě základové zdivo, sestávající z bloků kamenů místní droby (cca 0,41 × 0,16 m). Dochovaná výška zdi je 1,15 m, pata zdi je neznámá. Šířka dosahuje 1,43 m a v délce je zeď dochovaná necelý 1 m. Zdivo bylo pojené drolivou, chudou vápennou maltou béžové až šedobéžové barvy, která je tvořena hrubými zrny říčního písku (valounky a oblázky nahodile až do 3,0 cm). V maltě se také objevují drobné a malé fragmenty uhlíků a mušlíček, typické příměsi pro předgotickou olomouckou architekturu. Na koruně zdi pak bylo patrné množství malých a středních fragmentů hrubozrnného pískovce (Mladějov?), které zřejmě zeď k. 902 překrývaly,



Obr. 7. Olomouc, Denisova ul., kostel Panny Marie Sněžné. Dochované souvrství pod barokním schodištěm v průběhu výzkumu. Foto K. Faltýnek.

Fig. 7. Olomouc, Denisova Street, Church of Our Lady of the Snows. Preserved stratigraphy under the Baroque staircase during the course of the excavation. Photo by K. Faltýnek.



Obr. 8. Olomouc, Denisova ul., kostel Panny Marie Sněžné. Dochované souvrství pod barokním schodištěm s upraveným skalním povrchem. Foto K. Faltýnek.

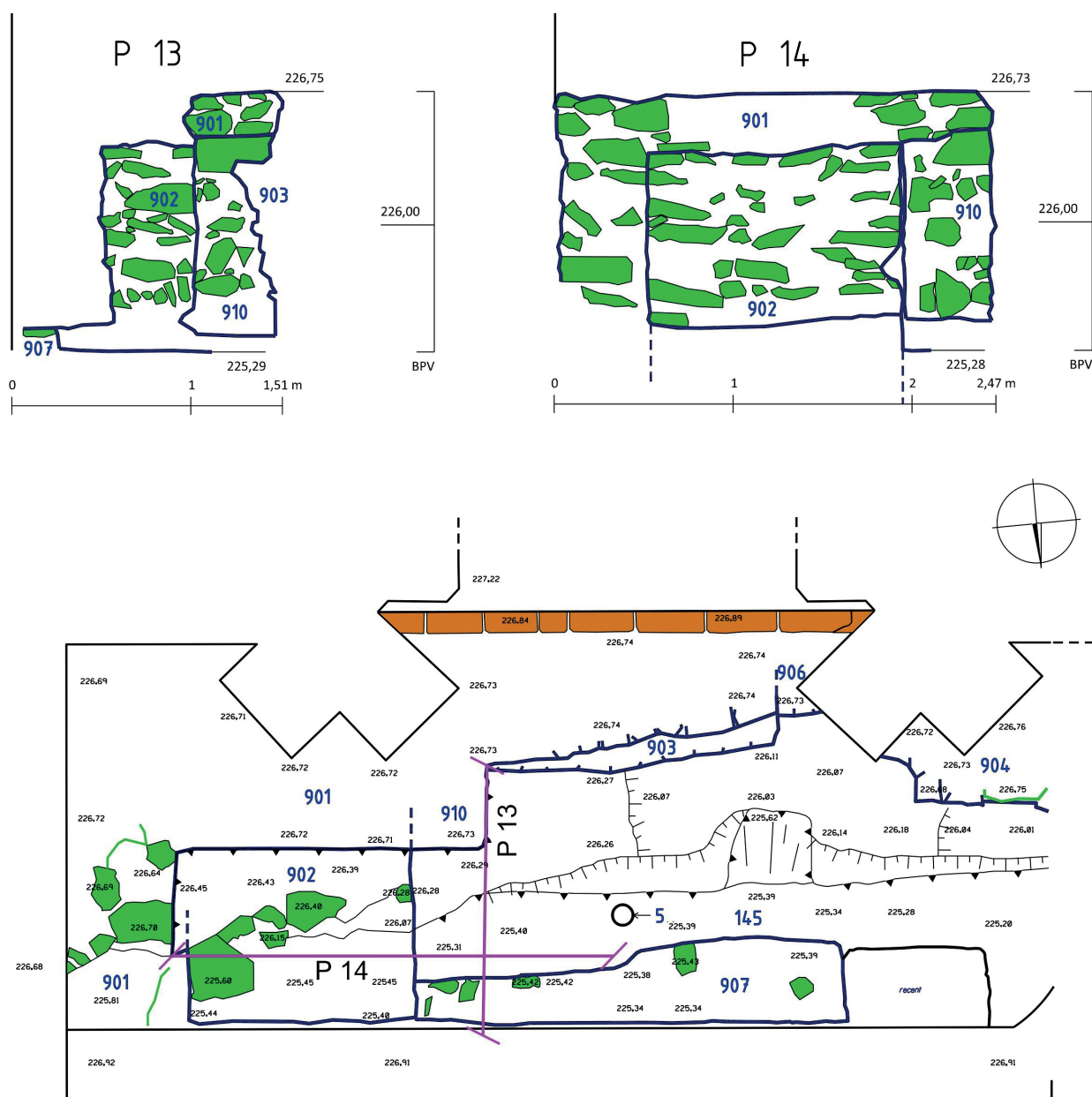
Fig. 8. Olomouc, Denisova Street, Church of Our Lady of the Snows. Preserved stratigraphy under the Baroque staircase over the modified rock surface. Photo by K. Faltýnek.

protože na koruně mladší zdi k. 901, tvořily takřka souvislou plochu.

Stratigraficky zdivo porušuje zahlužený objekt k. 505 i se sledem vrstev s keramikou 12. století. Dle charakteru zdiva a hlavně malty lze toto zdivo v olomouckém prostředí nejpravděpodobněji spojovat s románskou dobou a obdobím 12. až počátku 13. století.⁴ Vzhledem k situování zdiva k. 902 do blízkosti šíje mezi Předhradím a městem a k podobnosti zdiva s románskou hradbou, objevenou během rekonstrukce

nádvoří objektu v Křížkovského ul. č. 10, lze zřejmě torzo zdi k. 902 považovat za zbytek románské hradby (viz níže, Dehnerová, Šlězár 2016).

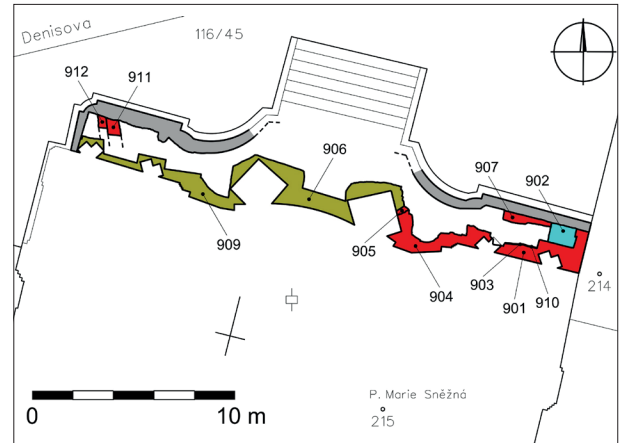
Zdivo 902 bylo překryto zdivy 901 a 910, které spolu se zdmi 903 až 905 (základové kamenné zdivo z bloků a zdivo tří opěráků, jemnozrnná světle oranžovošedobílá pevná malta, místy mírně střední až velké kamínky jemnozrnného pískovce), lze jednoznačně spojovat s rozsáhlejší budovou s opěrným systémem bývalého minoritského kláštera (obr. 11, 12).



Obr. 9. Olomouc, Denisova ul., kostel Panny Marie Sněžné. Zdivo k. 902 a základů kostela minoritů v S3/12. Kresba K. Faltýnek, digitalizace J. Grégr.

Fig. 9. Olomouc, Denisova Street, Church of Our Lady of the Snows. Wall no. 902 and foundations of the Minorite church in S3/12. Drawing by K. Faltýnek; digitization by J. Grégr.

Charakter zdív, malt i stratigrafická situace dovolují zařadit tuto stavbu do období gotiky. Fragments hrubozrnných pískovců tvoří pozůstatek původního nadzemního zdiva a ukazovaly by na dobu snad již rané gotiky (srov. Bláhová 2007; Dvořák 1996). Během archeologického výzkumu se v těchto zdivech podařilo nalézt také druhotně použité románské architektonické články (spongilitové ostění a svorník). Nabízí se možnost pozůstatky této stavby ztotožnit s původním minoritským kostelem Panny Marie. Odpovídalo by tomu i schématické zakreslení polohy původního minoritského kostela podle plánu z roku 1710 do dnešní situace při kostele Panny Marie Sněžné podle Ondřeje Jakubce (2005a, 22). Nicméně nově provedený přesný soutisk současného stavu a plánu z roku 1710 ukazuje, že původní kostel je posunutý více na východ (obr. 13). K poloze minoritského kostela zachyceného na plánu z roku 1710 by se však mohla vztahovat zmínka z roku 1383, kdy byl „kostel tento od základu postaven a dokončen“, ovšem zároveň víme, že již roku 1267 stál („Anno 1383 templum hoc a fundamentis exstructum atque perfectum est...“; Jakubec 1998, 39; Jakubec



Obr. 11. Olomouc, Denisova ul., kostel Panny Marie Sněžné. Zachycené zděné konstrukce v sondách S1-S3/12. Světle modrá – románské období, červená – gotika, zelená – baroko Kresba K. Faltýnek, P. Šlězár, digitalizace J. Grégr.

Fig. 11. Olomouc, Denisova Street, Church of Our Lady of the Snows. Stone constructions in S1-S3/12. Light blue – Romanesque Period; red – Gothic Period; green – Baroque Period Drawing by K. Faltýnek, P. Šlězár; digitization by J. Grégr.



Obr. 10. Olomouc, Denisova ul., kostel Panny Marie Sněžné. Detail zdiva k. 902 v S3/12. Foto K. Faltýnek.

Fig. 10. Olomouc, Denisova Street, Church of Our Lady of the Snows. Detail of the wall no. 902 in S3/12. Photo by K. Faltýnek.



Obr. 12. Olomouc, Denisova ul., kostel Panny Marie Sněžné. Zděné opěráky a obvodové zdivo původního minoritského kostela, mladší nadzemní barokní zdivo a kulturní souvrství v nadloží písčitého podloží v S3/12. V pozadí zdivo k. 902. Foto K. Faltýnek.

Fig. 12. Olomouc, Denisova Street, Church of Our Lady of the Snows. Stone pillars of the original Minorite church, younger above-ground Baroque masonry, and cultural stratigraphy over sandy sediment in S3/12. In the background is the wall no. 902. Photo by K. Faltýnek.

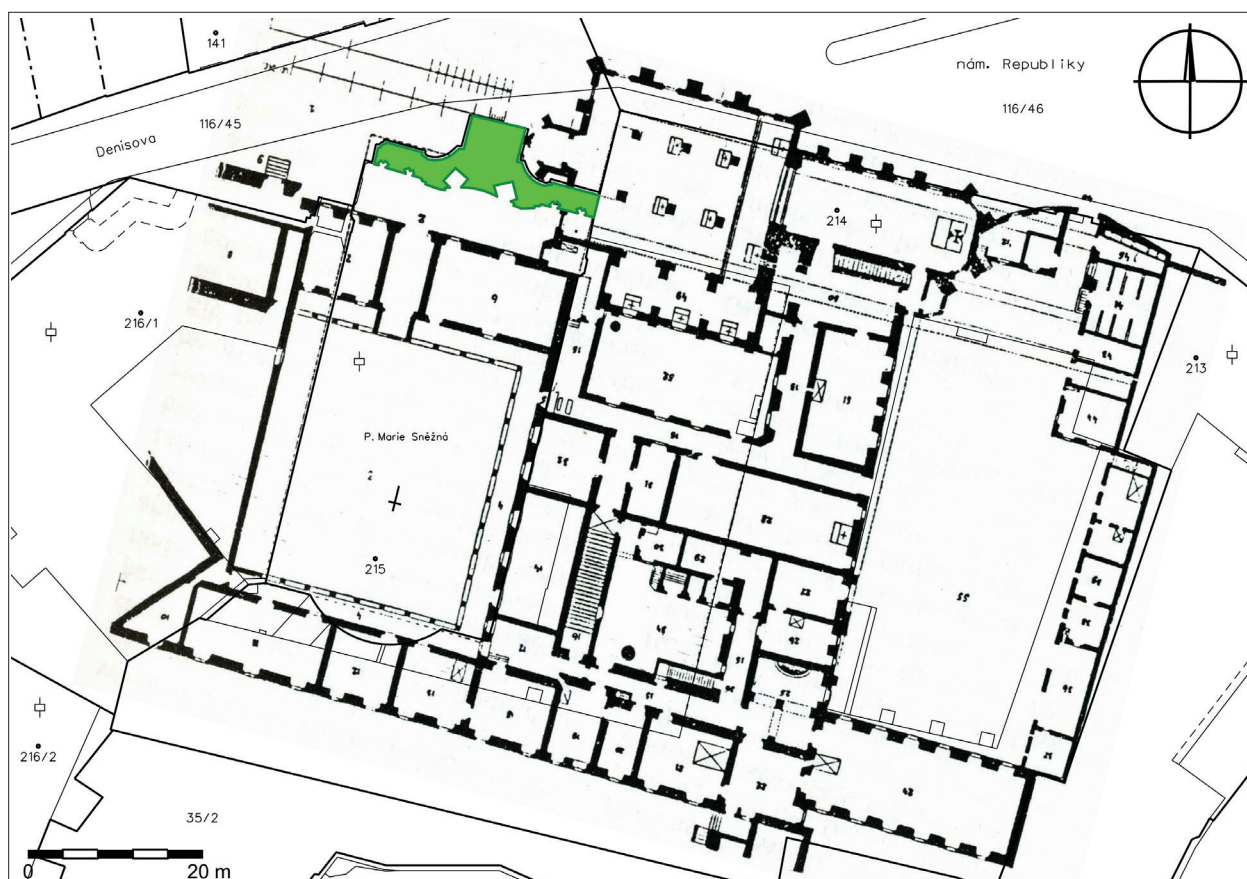
2005a, 19, 22). Výzkum tak zřejmě odkryl pozůstatky zděných konstrukcí původního gotického minoritského kostela, který byl později ve 14. století přesunut do polohy, kde jej zachycuje plán z roku 1710.⁵

V letech 1712–1719 nově vystavěný barokní chrám Panny Marie Sněžné olomouckých jezuitů v maximální míře využil dochovaný starší opěrný systém, nové barokní opěráky byly zřízeny ke stavbě průčelí s předsazeným balkonovým portálem (obr. 14), ovšem samotný barokní chrám byl již postaven s odlišnou severojižní orientací (ke stavebnímu vývoji blíže Jakubec 1998; Fiala, Mlčák 2006).

Překvapivé zjištění bylo učiněno v sondě S2/12, tedy v prostoru západní terasy s balustrádou. Zde se mocnost kulturního souvrství raného středověku, známé ze situace v sondě S1/12, západním směrem postupně zmenšovala z 0,5 m na 0,2 m před východní hranou výkopu k. 520 a dosahovalo tak až do blízkosti hrany více než 6 m široké a nejméně 1,8–2,3 m hluboké

uměle vytesané skalní deprese k. 516 probíhající ve směru sever–jih (obr. 15). Vrstvy s keramikou pravěku a 10. století vyplňovaly ještě zahlužený objekt k. 521, který nebyl depresí k. 516 porušen. Na malé ploše vystupující ohlazené skály k. 111⁶ mezi objekty k. 520, 521 a 516 nebyly kulturní vrstvy zaznamenány, jak je patrné na profilu P11 (obr. 15). Ve východní části měla deprese zřetelný stupeň o hloubce 1,6 m oproti povrchu skály. Nerovné dno překrývaly vrstvy s keramikou 14. století (k. 236, 237, 238, 239, 240, 244, 247), které působily dojem rychlého „jednorázového“ zásypu. Na vrstvách 14. století leželo ještě souvrství s keramikou 15. století (k. 249, 250, 252, 253, 259), které dorovnávalo výplň deprese na úroveň povrchu skály. V západní části deprese byl patrný další stupeň s vloženými kamennými na maltu pojenými zdmi k. 911 a 912. Zdiva překrývaly vrstvy z 15. století (k. 243, 241), dna zde nebylo ani v hloubce 2,3 m dosaženo.

Vzhledem k situování do prostoru, kde se Olomoucký kopec zužuje na pouze cca 100 m širokou šíji



Obr. 13. Olomouc, Denisova ul., kostel Panny Marie Sněžné. Plán někdejšího minoritského kostela s přilehlými stavbami jezuitů z roku 1710 na soutisku se současnou katastrální mapou. Zeleně vyznačena plocha výzkumu. Plán z roku 1710 podle Jakubec 2005a; digitalizace a plán J. Grégr.

Fig. 13. Olomouc, Denisova Street, Church of Our Lady of the Snows. Plan of the former Minorite church with adjacent Jesuit buildings from 1710 together with the contemporary cadaster plan. Green – excavation area. Plan from 1710 after Jakubec 2005a; digitization and plan by J. Grégr.

oddělující oblast Předhradí od samotného (lokovaného) města, byla situace vyhodnocena jako do skály zatesaný příkop. Svému účelu přestal příkop sloužit v průběhu 14. století, kdy byl poměrně rychle zasypán a dorovnáván ještě v průběhu 15. století. Do zaniklého a již zasypaného příkopu byla vložena také pozdně středověká (15. století) zdíva k. 911 a 912.

Zasypání příkopu lze poměrně dobře synchronizovat s výstavbou tzv. Nové brány. Sama brána, situovaná opět do krčku Olomouckého kopce a zajišťující propojení královského města a Předhradí (obr. 2), je snad doložena v písemných pramenech k roku 1388 osobou zlatníka Clause u Nové věže. Brána byla zřejmě stavěna současně s hradební zdí, chránící území města před Předhradím, která byla objevena Pavlem Michnou během výzkumu na Denisově ulici č. o. 45. Budování i zánik této hradby byl na základě archeologických nálezů vymezen obdobím vlády Jana Lucemburského a 15. stoletím. Opevnění mezi městem a Předhradím ztratilo svoje opodstatnění z právního hlediska v roce 1522, když byly oba útvary sloučeny. Brána však stála a fungovala až do roku 1786, kdy byla jako dopravní překážka zbořena. Její poloha a podoba byla upřesněna Richardem Zatloukalem v roce 2007 během archeologického výzkumu Denisovy ulice (Michna 1991a; 1991b; Zatloukal 2010b, 256–258).

Složitější otázkou je datace počátků a doby fungování příkopu. Příkop bezesporu plnil svoji funkci v období po lokaci města ve 13. století a mezi výstavbou tzv. Nové brány a hradby ve 14. století, kdy následně ztratil své opodstatnění a byl zasypán. Otázka datace příkopu již do raného středověku je prozatím hypotetická. Přímé doklady v podobě reziduálních vrstviček se starší keramikou na dně příkopu postrádáme, příkop byl zjevně čištěn. Nepřímo by však pro existenci nějakého příkopu v této poloze již v raném středověku svědčilo situování do nejužšího a z hlediska obrany nejzranitelnějšího místa přístupu do olomouckého raně středověkého hradu. Východně od zachyceného příkopu k. 516, zasypaného ve 14. století, ležely raně středověké sídlištní vrstvy a zahloubené objekty. Západně od něj již geomorfologická situace umístění příkopu neumožňuje – Olomoucký kopec se zde značně rozšiřuje (prostor Univerzitní ulice). Mezi podpůrné argumenty by mohla patřit i skutečnost, že se mocnost kulturních vrstev z raného středověku směrem k hraně příkopu plynule a pozvolna zmenšuje (viz výše), vrstvy nebyly příkopem porušeny. V prodloužené rekonstruované linii příkopu pak nedaleko severním směrem ležela v roce 2007 na Denisově ulici v S66 zjištěná „skalní puklina“ (dno příkopu?) s keramikou 10. století a kostrou ženy (viz výše; Zatloukal 2010a, 254–256). Je tak možné, že v místě odkrytého příkopu k. 516 mohl v nějaké podobě fungovat příkop již v raném středověku, což zapadá do pokusu o rekonstrukci opevnění Předhradí (viz níže).

Souběžně s příkopem k. 516 byl ve vzdálenosti 1,5 m od východního (vnitřního) okraje příkopu prozkoumán žlábek k. 520, zachycený v délce 2,2 m o šířce 0,65 m a hloubce 0,4 m, probíhající v linii sever–jih. Z výplně tohoto žlábků, ležícího pod novověkým výkopem k. 515 a zdí k. 908, byla vyzvednuta keramika 10. století. Možný otisk kůlu se jeví v podobě k. 523. Zachycená hloubka tohoto žlábků sice není dostatečná pro fungování palisády, nicméně se může jednat o pozůstatek lehčího dřevěného horizontálně kladebního opevnění, či ohrazení.

Pokud se zaměříme na základní charakteristiku nalezených artefaktů ze středohradištního horizontu (obr. 16, 17), tak lze konstatovat, že příslušné vrstvy byly poměrně bohaté na keramický materiál (např. k. 108 – 97 zlomků keramiky, 11 okrajů; k. 110 – 309 zlomků keramiky, 21 okrajů a k. 126 – 109 zlomků keramiky, 11 okrajů). I když se při výzkumu nepodařilo zachytit pravěké kulturní vrstvy, značná příměs pravěkých keramických střepů (kolem 20 %) ve vrstvách (např. k. 108 – 26 zlomků keramiky, k. 110 – 64 zlomků keramiky a k. 126 – 28 zlomků keramiky) svědčí o existenci pravěkého osídlení v tomto prostoru, které bylo později odstraněno při úpravách terénu.

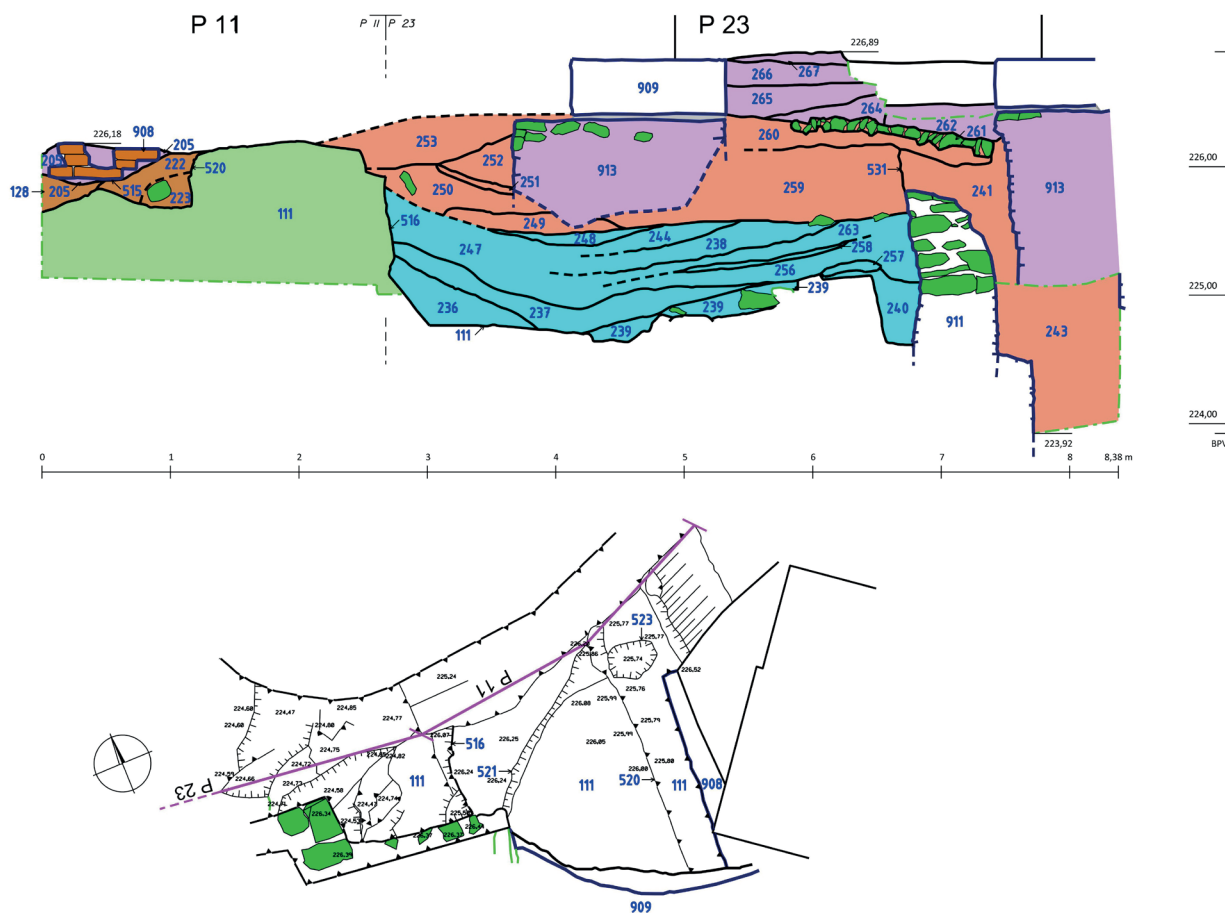


Obr. 14. Olomouc, Denisova ul., kostel Panny Marie Sněžné. Zřetelná spára mezi starším zdivem původního minoritského kostela k. 904, 905 a barokním zdivem k. 906. Zbytek kulturního souvrství v nadloží písčitého podloží v S3/12. Foto K. Faltýnek.

Fig. 14. Olomouc, Denisova Street, Church of Our Lady of the Snows. Distinct joint between the older masonry of the origin Minorite church No. 904, 905 and the Baroque wall No. 906. Rest of the sequence of cultural layers above the sandy bedrock in S3/12. Photo: K. Faltýnek.

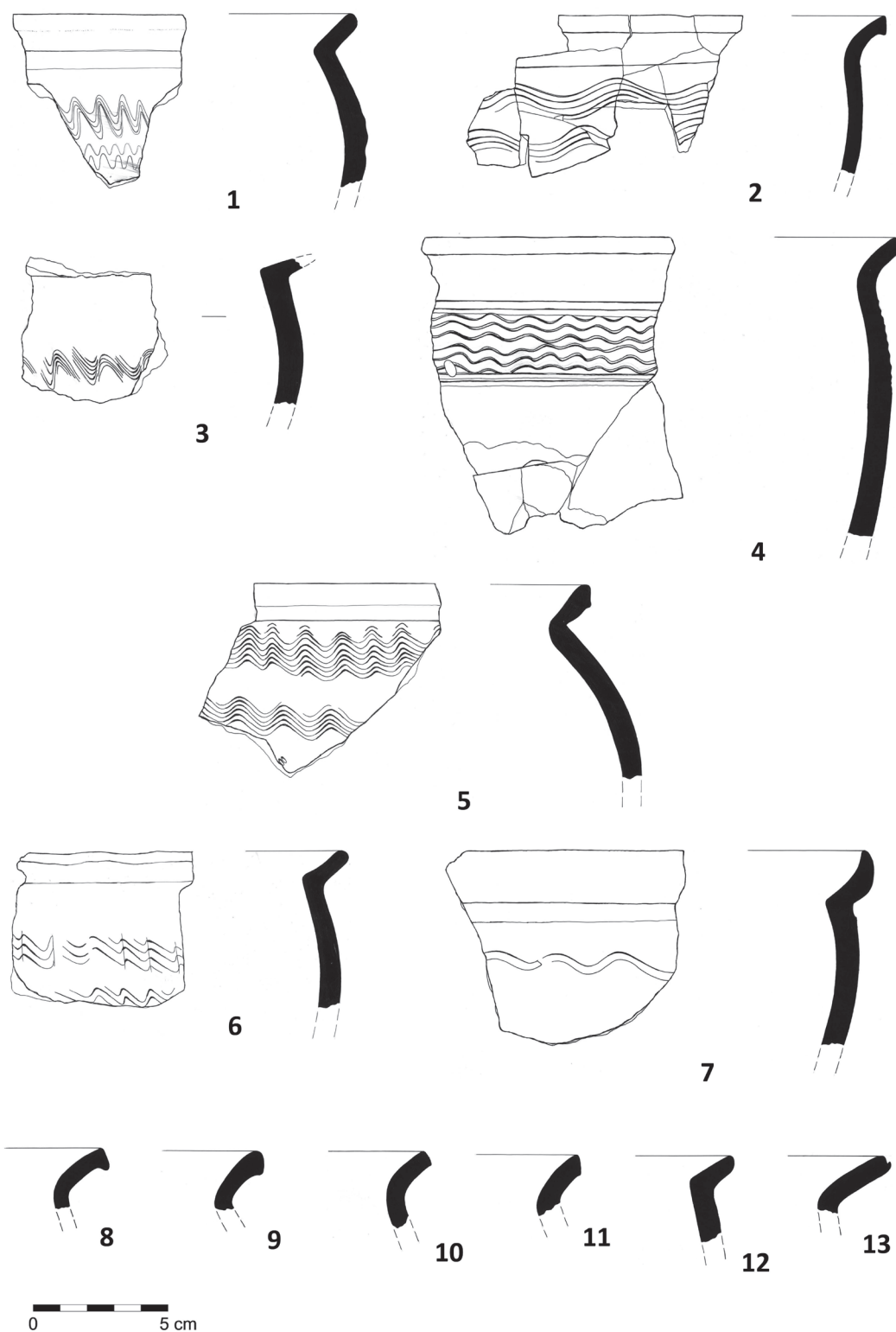
Keramikou nejstaršího sídlištního horizontu (keramiku obsahovaly hlavně výplně jam 507, 509, 517, 518, vrstvy: 108, 109, 110, 115–119, 122, 124, 126, 138, 154, 157, 192) typologicky patřící mezi hrnce, lze již při základním posouzení synchronizovat se středohradištním horizontem olomoucké keramiky J. Bláhy (2001a, 51, zde bližší charakteristika). Jde zejména o Bláhovu *I. skupinu* oxidačně vypálené keramiky, po technologické stránce velice dobře provedené (obtáčené), tvrdě až velmi tvrdě vypálené. Keramický materiál obsahoval i obě podskupiny, a to fragmenty žluté, žlutohnědé a žlutošedé keramiky se středně hrubým až hrubým pískem (až kolem 1 mm) ve hmotě způsobujícím drsný až krupičkovatý povrch = *podskupina Ia*, (obr. 17: 7) i *podskupinu Ib* – ostřenu jemným pískem a zabarvenou do žlutošedých a žlutohnědých až šedoohnědých tónů se světlejším vnitřním povrchem (Ib, obr. 16:

9, 13). Významně byla zastoupena i *II. skupina* středohradištní keramiky s písčitou hmotou, netříděným hrubším ostřivem ve hmotě (objevuje se i slída), málo pečlivou úpravou povrchu, středně tvrdého až tvrdého výpalu do různých odstínů hnědé, černohnědé až šedé barvy (obr. 16: 3, 17: 8, 9). Charakteristická je příměs grafitu ve hmotě, ostřené hrubším (často bílým) pískem a drobnými kaménky, pro Bláhovu *III. skupinu* středohradištního dělení. Příměs grafitu tvoří ve hmotě menší podíl, převážně se jedná o zrna o velikosti 1–2 mm, velikost zrn nerostu grafitu však v některých případech klesá až ke kategorii jemných makroskopicky nepostizitelných zrněk. Výpal této keramiky hnědé a hědošedé barvy bývá zpravidla středně tvrdý (obr. 17: 2, 4–6) Poslední skupinou v souboru, která však již nepatří do Bláhovy klasifikace, je *grafitová* keramika (obr. 16: 1, 2, 4–8, 10, 12, 17: 1, 3, 10) středně



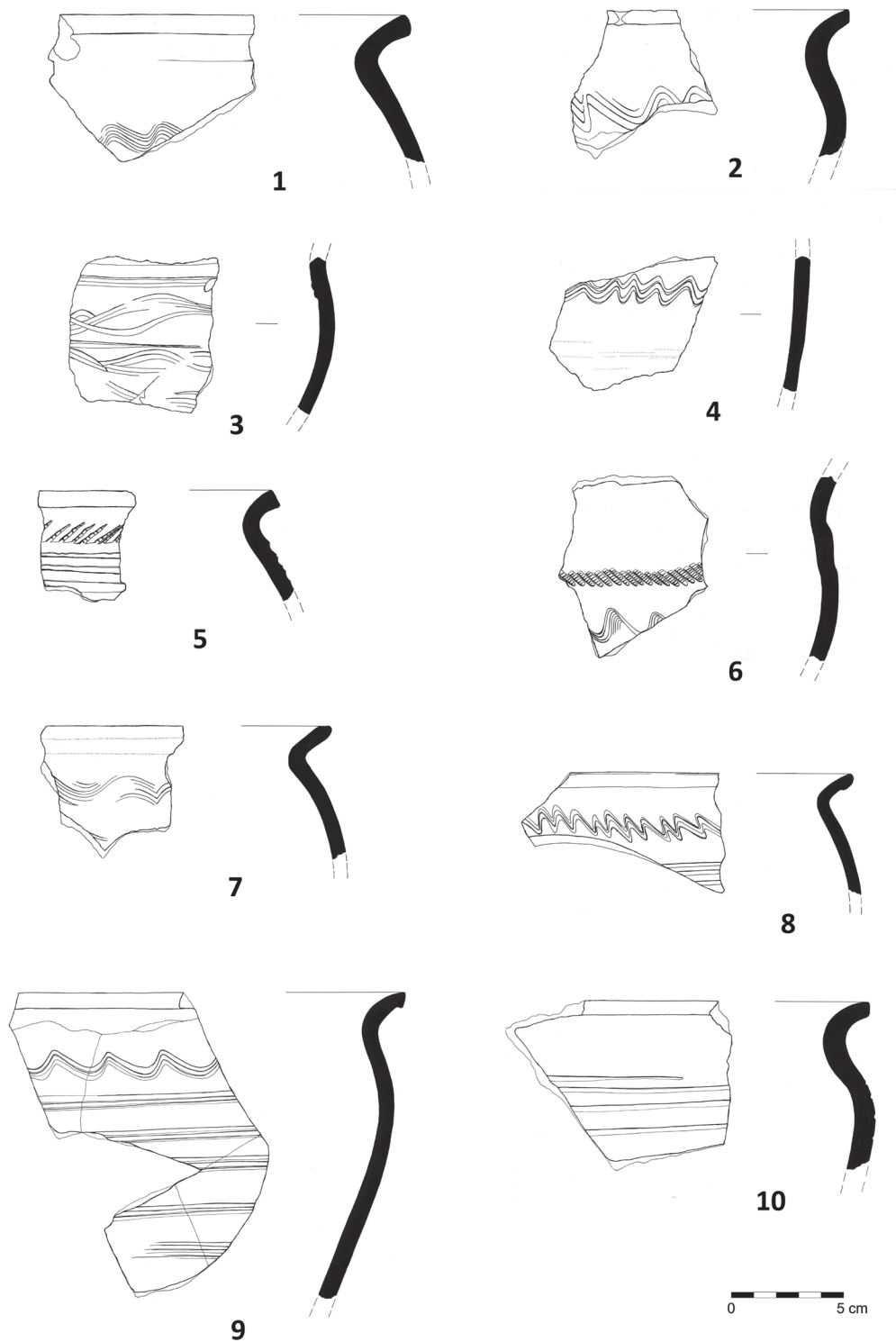
Obr. 15. Olomouc, Denisova ul., kostel Panny Marie Sněžné. Profily P11 a P23 v S2/12 s příkopem k. 516 a žlabem k. 520. Světle zelená – podloží, hnědá – střední doba hradištní, světle modrá – 14. století, lososová – 15. století, světle fialová – novověk. Kresba K. Faltýnek, digitalizace J. Grégr.

Fig. 15. Olomouc, Denisova Street, Church of Our Lady of the Snows. Sections P11 and P23 in S2/12 with the ditch no. 516 and palisade trough no. 520. Bedrock: light green, Middle Hillfort Period: brown, light blue: 14th century, salmon colour: 15th century, light violet: novověk. Drawing by K. Faltýnek; digitization by J. Grégr.



Obr. 16. Olomouc, Denisova ul., kostel Panny Marie Sněžné. Výběr keramiky 10. století z k. 110 (1), 123 (2), 126 (3, 4), 170 (5), 187 (7), 192 (8–13), 197 (6). Skupina I: 9, 13; II: 3; III: 11; grafitová: 1, 2, 4, 5, 6, 7, 8, 10, 12. Inv. č.: 1 – 110/124, 2 – 123/1, 3 – 126/18, 4 – 126/13, 5 – 170/1, 6 – 197/1, 7 – 187/1, 8 – 192/2, 9 – 192/3, 10 – 192/4, 11 – 192/5, 12 – 192/6, 13 – 192/7. Kresba M. Sklenovská.

Fig. 16. Olomouc, Denisova Street, Church of Our Lady of the Snows. Selection of pottery from the 10th centuries from contexts nos. 110 (1), 123 (2), 126 (3, 4), 170 (5), 187 (7), 192 (8–13), 197 (6). Group I: 9, 13; II: 3; III: 11; graphitic: 1, 2, 4, 5, 6, 7, 8, 10, 12. Inv. nos.: 1 – 110/124, 2 – 123/1, 3 – 126/18, 4 – 126/13, 5 – 170/1, 6 – 197/1, 7 – 187/1, 8 – 192/2, 9 – 192/3, 10 – 192/4, 11 – 192/5, 12 – 192/6, 13 – 192/7. Drawing by M. Sklenovská.



Obr. 17. Olomouc, Denisova ul., kostel Panny Marie Sněžné. Výběr keramiky z 10. století z k. 110 (1-6), 126 (7), 127 (8), 140 (9), 163 (10). Skupina I: 7; II: 8, 9; III: 2, 4, 5, 6; grafitová: 1, 3, 10. Inv. č.: 1 - 110/24, 2 - 110/49, 3 - 110/62, 4 - 110/65, 5 - 110/125, 6 - 110/129, 7 - 126/1, 8 - 127/1, 9 - 140/30, 10 - 163/1 (kresba M. Sklenovská).

Fig. 17. Olomouc, Denisova Street, Church of Our Lady of the Snows. Selection of pottery from the 10th century from contexts nos. 110 (1-6), 126 (7), 127 (8), 140 (9), 163 (10). Group I: 7; II: 8, 9; III: 2, 4, 5, 6; graphitic: 1, 3, 10. Inv. Nos.: 1 - 110/24, 2 - 110/49, 3 - 110/62, 4 - 110/65, 5 - 110/125, 6 - 110/129, 7 - 126/1, 8 - 127/1, 9 - 140/30, 10 - 163/1. Drawing by M. Sklenovská.

tvrdého až měkkého výpalu, charakteristická převládajícím podílem jemně rozemletých makroskopicky nepostižitelných zrněk grafitu v keramickém těstě, které dodávají střepům „mastný“ vzhled.

V rámci srovnání zastoupení poměru výše uvedených keramických skupin, byly ze stratigrafické sekvence vybrány uložení 108, 110, 126, které tvoří hlavní složku nejstaršího souvrství, mají jasné stratigrafické vztahy (nejmladší 108, nejstarší 126, nad vrstvou 111 na bázi sekvence) a jsou početně dobře zastoupené (srov. obr. 6).

U sledovaných uložení k. 108, 110 a 126 tvoří skupina I. cca 55 % až 65 % zlomků středověké keramiky. U uložení k. 108 a 110 tvoří skupina II. cca 17 % zlomků, u k. 126 je to 9%. V souborech je zastoupena nejméně III. skupina Bláhova středohradištního dělení, a to 7 až 11 %. Poslední, grafitová keramika, pak tvoří cca 17 % až 21 % zlomků (obr. 18).

Z hlediska typologie okrajů se v případě podskupiny keramiky Ia jedná o okraje vyhnuté, vyskytuje se kuželovité, válcovité, válcovité a podžlabené, nálevkovité i zaoblené (i palicovitě) ukončení okraje, okraje s prožlabením (obr. 17: 7). V jednom případě i kalichovitý okraj s prožlabením. U podskupiny Ib se vyskytuje opět ukončení okraje kuželovité, kuželovité s vytažením spodní hrany, válcovité, válcovité s vytažením spodní hrany, nálevkovité, zaoblené (i palicovitě), šikmé prožlabení okraje (obr. 16: 13) a opět také zástupce kalichovitě okraje s prožlabením. Z výzdoby se jedná u podskupiny Ia o hřebenové pásy rýh, řídké rýhy, vlnovky, záseky a rýhy, hřebenovou vlnici (i hustou). U podskupiny Ib jsou nejčastější hřebenové pásy rýh, řídké rýhy, méně pak hřebenová vlnice a vlnovka. Okraje II. skupiny jsou prostě válcovitě i nálevkovitě seříznuté, zaoblené, šikmo prožlabené (obr. 17: 8, 9). Výzdoba spočívá v hřebenových pásích rýh, řídkých rýhách, vlnovkách, rýhách přes sebe, hřebenové vlnici (i zašpičatělé) a hřebenovým vpichu. Okraje III. skupiny jsou válcovitě a nálevkovitě seříznuté (obr. 16: 11; 17: 2, 5). Z výzdoby se objevuje hřebenový pás rýh (i širší a mělčí), hřebenová vlnice, hřebenový vpich (i v kombinaci s hřebenovým pásem a hřebenovou vlnicí), záseky mezi rýhami, jednoduché

vpichy a ojedinele vlnovka (obr. 17: 2, 4, 5, 6). U tuhé keramiky najdeme zakončení okraje v podobě prostého válcovitého, nálevkovitého a kuželovitého seříznutí (obr. 16: 4, 10), případně kuželovitého a válcovitého seříznutí a vytažení spodní hrany (obr. 16: 2, 8) i zaoblené ukončení (obr. 16: 12) a kalichovitý okraj (obr. 16: 6, 7). Sledovat lze časté potlačení hrdla. Z výzdoby se uplatňuje především hřebenová vlnice i přes sebe (obr. 16: 1, 2, 5, 6; 17: 1, 3, 10), hřebenové pásy rýh, více nízkých hřebenových vlnic mezi rýhami (obr. 16: 4), hřebenový vpich a hřebenový pás rýh, hřebenový vpich, řídké rýhy a vlnovka nad rýhami.

Uvnitř jednotlivých skupin tříd (Ia, Ib, II, III, grafitová) nebyly shledány výraznější rozdíly a změny v utváření okrajů a ve výzdobě v rámci vrstev 108, 110 a 126.

V rámci absolutního datování je oporou společný výskyt skupin tříd I. (a+b) a II. v Olomouci ve vrstvách a objektech s typickými kovovými artefakty (gombíky, hrozníčkovité náušnice, křížová kování, průvlečky, sekerovité hřivny aj.) ze střední doby hradištní (např. Křížkovského ul. a Biskupské nám.; Bláha 2001a). Také v souborech od kostela Panny Marie Sněžné se objevuje hřebenová výzdoba a motivy jednozubých nástrojů. Objevují se prožlabené okraje a kalichovité okraje s prožlabením, i když v menšině (srov. Bláha 2001a, 51). Dominantní je kuželovité, nálevkovité a válcovité seříznutí okraje. U této po technologické stránce dobře zhotovené keramiky („profesionální“) byla v literatuře konstatována blízká podobnost s velkomoravskou keramikou z Mikulčic i Pohanska u Břeclavi (zejm. kalichovité a prožlabené okraje). Uvedená keramika s kalichovitými a prožlabenými okraji se na střední Moravě váže pouze na prostor Olomouckého kopce (tzv. mikulčický okruh, Bláha 2001a, 51; Macháček 2001, 248; Mazuch 2013, 92–93). Tuto keramiku jako místní podomáckou produkci s obtížněji určitelnými chronologickými hranicemi označil J. Bláha (2000b, 51) jako skupinu II. Zajímavé je, že v prostoru Olomouckého kopce se keramika II. skupiny vždy vyskytuje zároveň spolu s keramikou I. skupiny. Obě uvedené skupiny byly prozatím konvenčně širěji chronologicky datovány do 2. poloviny 9. století až 1. poloviny 10. stole-

keramické skupiny	Ia/%	Ib/%	II/%	III/%	grafitová/%	celkem
vrstvy						
108	14/19,72	25/35,21	12/16,90	8/11,26	12/16,90	71
110	34/13,87	101/41,22	42/17,14	17/6,93	51/20,81	245
126	28/31,46	30/33,70	8/8,98	7/7,86	16/17,97	89

Obr. 18. Olomouc, Denisova ul., kostel Panny Marie Sněžné. Tabulka zastoupení keramických skupin ve vrstvách k. 108, 110 a 126.

Fig. 18. Olomouc, Denisova Street, Church of Our Lady of the Snows. Representation of different pottery groups in layers nos. 108, 110, and 126.

tí (srov. Bláha 2001a, 51). Obecně se velkomoravské tradice udržují na keramice déle a řadu analogických velkomoravských prvků pozorujeme ještě na keramice pocházející z horizontu 10. století (srov. Balcárková 2013, 787–788). Zástupci keramiky s příměsí grafitu se čteněji objevují na přelomu 9. a 10. století a v průběhu 1. poloviny 10. století (Macháček 2001, 210). Patrně do tohoto období můžeme zařadit také keramiku III. skupiny. Do doby 10. století pak náleží poslední skupina – grafitová keramika. Zástupci poslední skupiny – grafitové keramiky s vysokou příměsí grafitu – mají analogie v keramice z 2. poloviny 10. století (pro Olomouc: Bláha 2001a, 52; obecně starší fáze prvního stupně mladohradištní keramiky srov. Procházka 2009a; Procházka, Wihoda 2006, 625; Staňa 1998). Keramické zlomky této grafitové keramiky z výzkumu u Panny Marie Sněžné mají v rámci Olomouce nejbližší analogii k objektu 50/83 z výzkumu na Pekařské ulici (Bláha 2000a, obr. 69–79). V rámci stratigrafie lokality patří objekt 50/83 ke staršímu mladohradištnímu horizontu a byl zahloben do středohradištního horizontu. Zároveň je však starší než objekty a vrstvy (objekty 29, 60, 64, mladší horizont vrstvy 24) s nálezy denárů z poslední třetiny 10. století pod vrstvou 23, která znamená zánikový předěl kolem roku 1000 (Bláha 2000a, 20, tab. 11; Bláha *et al.* 2015). Grafitová keramika ve starším mladohradištním horizontu z Pekařské ulice má v souborech vysoký dvoutřetinový podíl, u objektu 50/83 se okraje vyskytují nejčastěji šikmo prožlabené, prostě válcovité a kuželovitě seříznuté a zaobleně ukončené, ale i s vytaženou spodní, případně i horní hranou. Z výzdoby se uplatňuje hřebenová vlnice, hřebenové pásy i jednozubé rydlo. Velmi často se objevuje hřebenový vpich, méně záseky a trojúhelníkovitá lišta. Samotný objekt 50/83 je datován patrně do doby 2. poloviny 10. století (Bláha 2000a, 41–42). Obecně je pro relativní chronologii skupiny grafitové keramiky z výzkumu u kostela Panny Marie Sněžné důležitá absence vrypů pod hrdlem nad oběžnými rýhami či žlábků, také zde chybí dvoukónické nádoby a nádoby s válcovitým hrdlem, nevyskytují se ještě široké žlábků nad 3 mm, což jsou znaky typické pro horizont s počátky na přelomu 10 a 11. století (Balcárková 2013, 787–790). To řadí grafitovou keramiku ze sledovaných kontextů 108, 110 a 126 ke keramice 10. století s převažující středohradištní tradicí.⁷

Výše uvedené okolnosti svědčí o zařazení keramiky z nejstaršího sídlištního horizontu ke keramice středohradištních tradic. Keramika je charakteristická dominantním podílem I. skupiny keramiky podle dělení vytvořeného J. Bláhou (2000b, 51). Keramická skupina s vysokou příměsí grafitu má ve všech třech hodnocených vrstvách v podstatě stejné zastoupení. Těžiště datace lze předpokládat patrně v průběhu 1. poloviny 10. století. Dosud nevyjasněná bližší chronologie a charakteristika velkomoravské a povelkomoravské keramiky v Olomouci, skupiny I. a zvláště pak skupiny II, připouští také možnost širšího časového rozpětí při

datování vzniku nejstarších středověkých vrstev na lokalitě, které by mohlo vzniknout i homogenizací vrstev z 2. poloviny 9. a 10. století v rámci jednoho souvrství, utvářeného nejspíše během 1. poloviny 10. století. To by podporovala i vysoká (kolem 20 %) příměs pravěké keramiky v raně středověkých vrstvách.

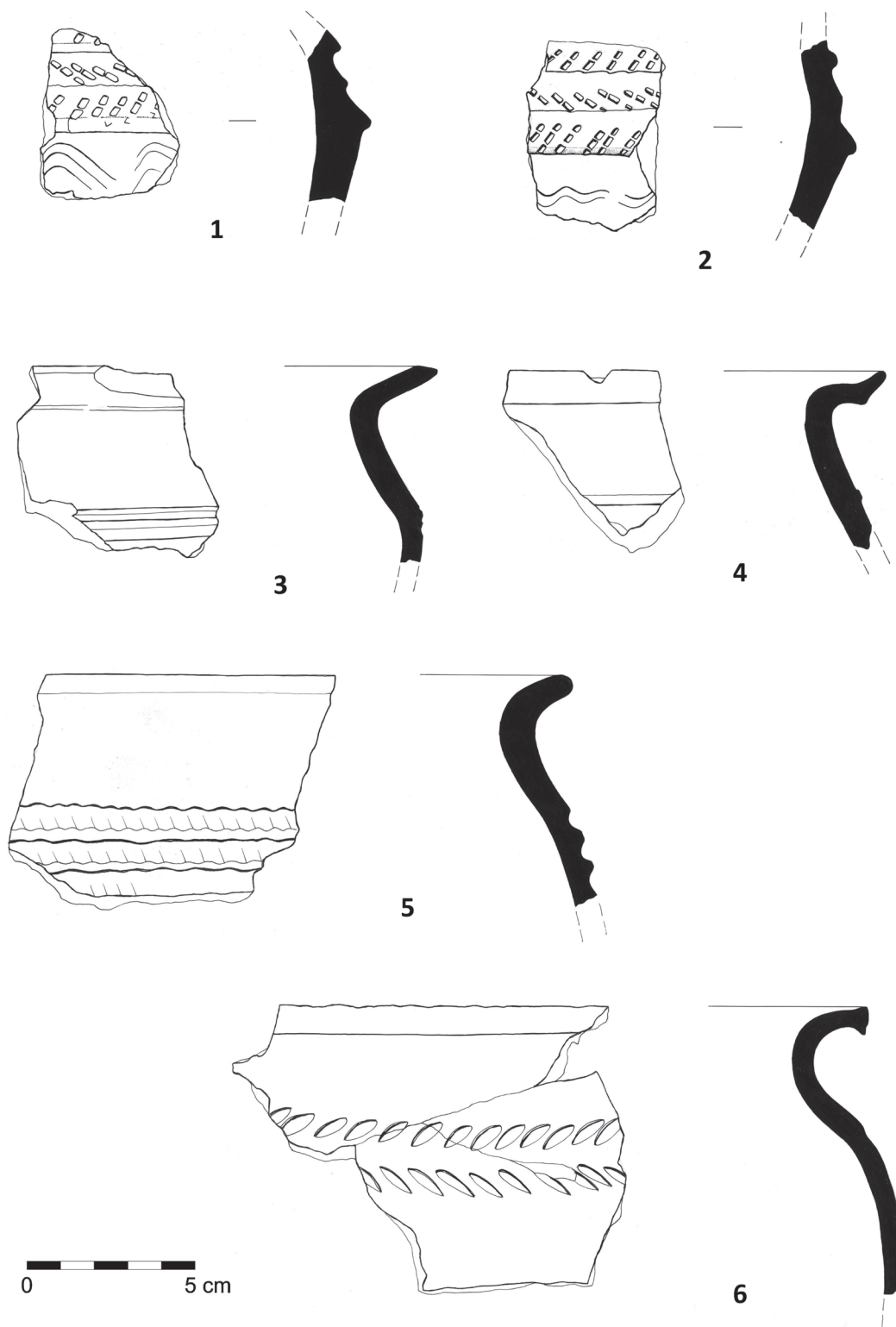
Torzovitě dochované vrstvy z 11. a 12. století (11. století: k. 140, 142, 152, 162; 12. století: k. 134–138, 160, 182 a 159) poskytly poměrně málo keramických zlomků (obr. 19, 20), nicméně se zde projevují obecné vývojové trendy (přechod od vně vyhnutých k vzhůru vytaženým okrajům a jejich postupné zvyšování aj.), kromě písčité hmoty se v keramice objevuje velmi časté používání grafitu (obecně Peška, Procházka 2007, 143–151). Pro období 1. poloviny 11. století (obr. 19, 20: 1–4) se vyskytují jednoduše upravené (nevtažené) okraje, profilovaná ploška na vnější straně okraje (obr. 19: 6, 20: 1), vytažení spodní i horní hrany okraje (obr. 19: 4), objevuje se dvoukónický hrnec (obr. 19: 3), trojúhelníkové lišty (obr. 19: 1, 2) a čochkovité vrypy (obr. 19: 6, 20: 2). Obdobnou keramiku publikoval z Václavského návrší V. Dohnal (2005, objekt 9, 198–204). U keramiky pokročilé 2. poloviny 11.–12. století (obr. 20: 5–12) lze již sledovat výskyt vytažených okrajů s lištou (obr. 20: 5–11; pro Olomouc srov. Bláha 1980, 304–308; Goš 1977).

V souboru se objevil i zlomek hliněného závaží, patrně z tkalcovského stavu, z vrstvy k. 124 (i. č. 124/43) a tři kusy přeslenů z vrstev 122, 126 a 140 (i. č. 122/15, 126/36, 140/38), přičemž jeden z přeslenů je vyrobený z hlíny s příměsí grafitu (i. č. 126/36).

Keramika pozdně středověkého horizontu (14. až 15. století) nese rysy olomouckého keramického okruhu II. a III. fáze s masovým výskytem oxidačně vypálené žluté „krupičkové“ keramiky, zčásti zdobené červeným malováním ve 14. století (obr. 21). Dominuje výskyt hrnců, ale objevují se i další tvary jako mísa, trojnožka, poklice, kahánek aj. V 15. století nastupuje heterogenní produkce různobarevného oxidačního zboží s narůstajícím podílem zevnitř polévané keramiky (Bláha, Sedláčková 1998). Zlomek keramické antropomorfní plastiky byl objeven ve vrstvě k. 235 z 15. století.

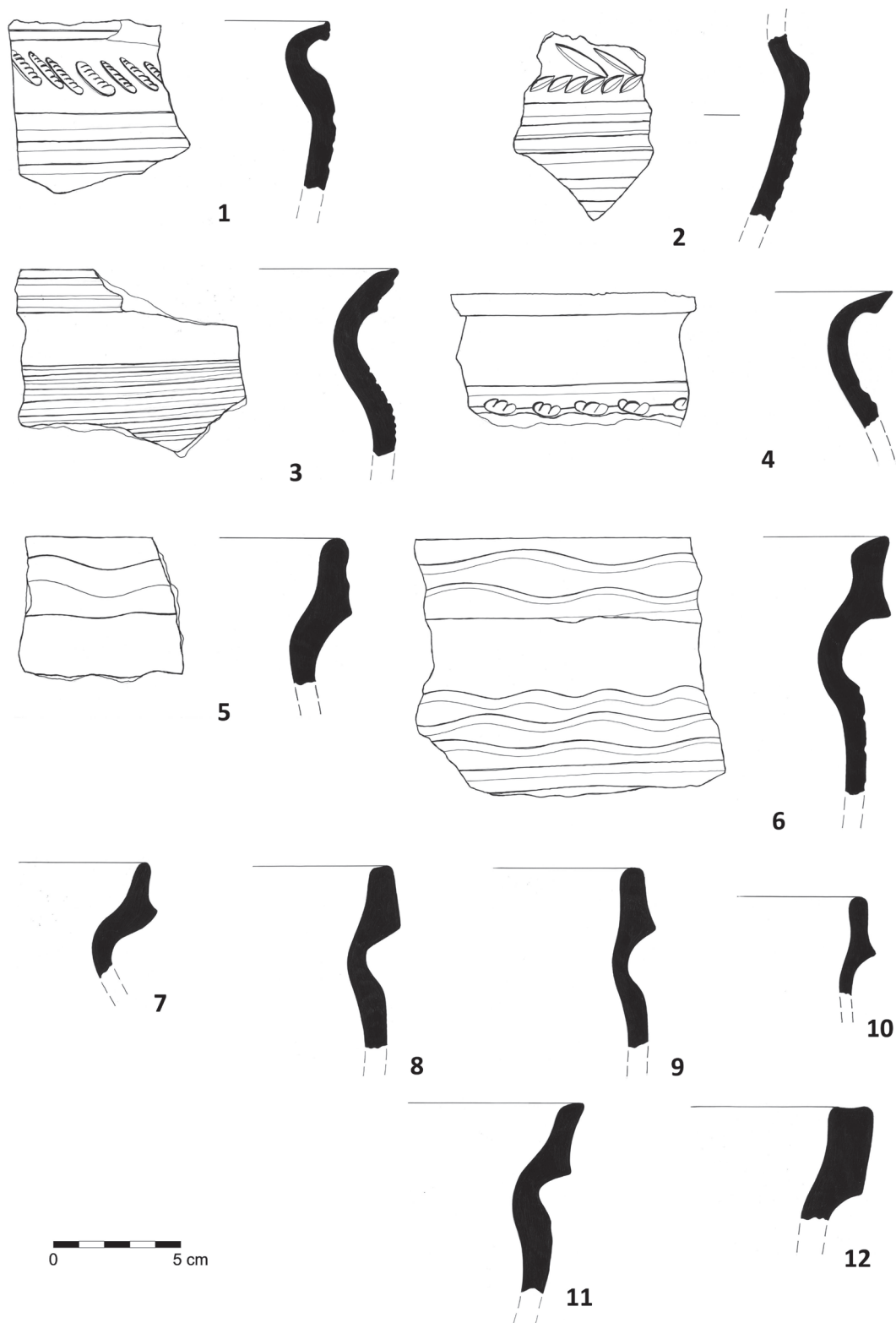
Nálezy mazanic jsou fragmentárně zastoupené takřka ze všech uloženin raně středověkého horizontu, otisky konstrukčních detailů nalezneme především v k. 110, 118, 124 a 126. Některé zlomky mazanic nesou na povrchu bílou vápennou líčku (k. 108, 126).

Poměrně chudé byly nálezy kovových předmětů. Z horizontu raného středověku (10. století) se jedná o železnou pukličku (falérku) se čtyřmi otvory pro nýty z vrstvy k. 153 (i. č. 153/3, obr. 22: 2), dva železné nože z uloženin k. 118 a 163 (i. č. 118/6; i. č. 163/24) a celkem tři šipky: tulejkovitá šipka s křídélky z k. 118 (i. č. 118/7, obr. 22: 1), listovitá tulejkovitá šipka z k. 119 (i. č. 119/23, obr. 22: 3) a torzo hrotu



Obr. 19. Olomouc, Denisova ul., kostel Panny Marie Sněžné. Výběr mladohradištní keramiky z k. 113 (1), 140 (3, 4), 152 (5), 194 (6), 201 (2). Inv. č.: 1 – 113/3, 2 – 201/2, 3 – 140/1, 4 – 140/2, 5 – 152/1, 6 – 194/1. Kresba M. Sklenovská.

Fig. 19. Olomouc, Denisova Street, Church of Our Lady of the Snows. Selection of Late Hillfort Period pottery from contexts nos. 113 (1), 140 (3, 4), 152 (5), 194 (6), 201 (2). Inv. Nos.: 1 – 113/3, 2 – 201/2, 3 – 140/1, 4 – 140/2, 5 – 152/1, 6 – 194/1140. Drawing by M. Sklenovská.

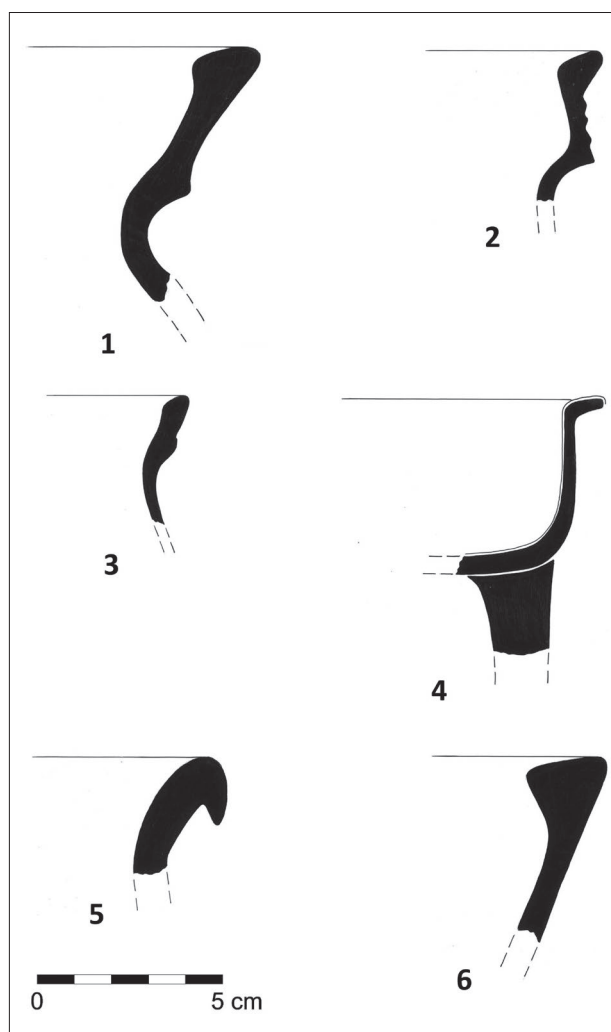


Obr. 20. Olomouc Denisova ul., kostel Panny Marie Sněžné. Výběr mladohradištní keramiky z k. 134 (12), 135 (7), 136 (5, 10), 153 (1), 159 (6, 8), 161 (9), 162 (3), 261 (4), 268 (11), 271 (2). Inv. č.: 1 – 153/1, 2 – 271/1, 3 – 162/1, 4 – 261/1, 5 – 136/1, 6 – 159/1, 7 – 135/1, 8 – 159/2, 9 – 161/2, 10 – 136/2, 11 – 268/1, 12 – 134/1. Kresba M. Sklenovská.

Fig. 20. Olomouc, Denisova Street, Church of Our Lady of the Snows. Selection of Late Hillfort Period pottery from contexts nos. 134 (12), 135 (7), 136 (5, 10), 153 (1), 159 (6, 8), 161 (9), 162 (3), 261 (4), 268 (11), 271 (2). Inv. Nos.: 1 – 153/1, 2 – 271/1, 3 – 162/1, 4 – 261/1, 5 – 136/1, 6 – 159/1, 7 – 135/1, 8 – 159/2, 9 – 161/2, 10 – 136/2, 11 – 268/1, 12 – 134/1. Drawing by M. Sklenovská.

ploché listovité šipky z k. 122 (i. č. 122/27). Z pozdně středověkých vrstev pochází nálezy přibližně dvou desítek kusů stavebních kování, měděný špendlík a z novověké vrstvy k. 102 pak pozlacený bronzový nýtek.

Z kostěných předmětů lze zmínit dva kostěné proplétáčky z raně středověkých uloženin 110 a 192 (i. č. 110/149; 192/43) a zlomek dlouhé kosti zbroušené do úzkého břitu („dlátko“ není vyloučeno pravěké stáří) z k. 192 (i. č. 192/42).⁸ Četné doklady výroby různých pochází z vrstev 15. století a novověku (k. 113, 123, 224, 235).

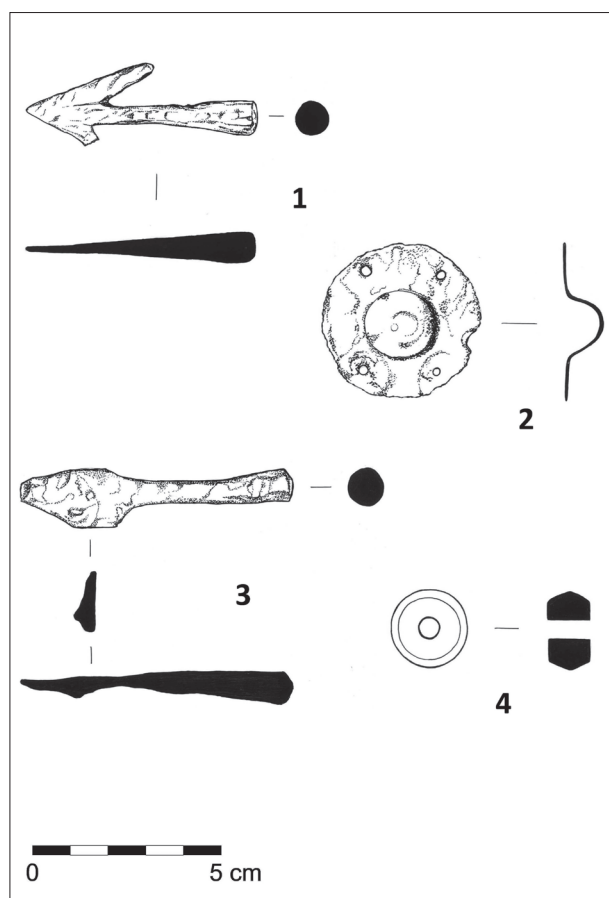


Obr. 21. Olomouc, Denisova ul., kostel Panny Marie Sněžné. Výběr keramiky 14. století z k. 237 ze záspy příkopu k. 516 v S2/12. Inv. č. 1 – 237/1, 2 – 237/2, 3 – 237/4, 4 – 237/9, 5 – 237/38, 6 – 237/39 (kresba M. Sklenovská).

Fig. 21. Olomouc, Denisova Street, Church of Our Lady of the Snows. Selection of pottery from the 14th century from the infill of ditch no. 516 in S2/12. Inv. Nos. 1 – 237/1, 2 – 237/2, 3 – 237/4, 4 – 237/9, 5 – 237/38, 6 – 237/39. Drawing by M. Sklenovská.

Kamenné artefakty z raného středověku jsou zastoupeny nálezem kamenného přeslenu šedo bíle mramorované barvy, vyrobeného zřejmě z mastkové břidlice (tzv. krupník)⁹ z k. 143 (i. č. 143/1; obr. 22: 4; 23), datovaného podle nálezů keramiky do 10. až 11. století. Dále sem patří sedm silicitových úštěpů (i. č. 108/17; 110/112; 110/122; 124/42; 126/37; 172/5; 193/10), u kterých není zcela jasné, zda se jedná o pravěká rezidua, případně druhotně využívané artefakty. Zajímavým nálezem je zlomek surového baltského jantaru z k. 126 (i. č. 126/36, velikost 1,2 × 1,3 × 0,5 cm).

Z ostatních nálezů lze uvést tři rybí šupiny (zatím taxonomicky neurčeno) z k. 168 (10. století), dva raně středověké koprolity (i. č. 165/17; 196/13) a jeden koprolit z pozdního středověku (15. století; k. 113). Dále



Obr. 22. Olomouc, Denisova ul., kostel Panny Marie Sněžné. Železné šipky (1, 3), falérka (2) a kamenný přeslen z raného středověku. Inv. č. 118/7, 2 – 153/9, 3 – 119/23, 4 – 143/1. Kresba M. Sklenovská.

Fig. 22. Olomouc, Denisova Street, Church of Our Lady of the Snows. Iron bolts (1, 3), small phalera (2), and stone spindle whorl from the Early Middle Ages. Inv. Nos. 118/7, 2 – 153/9, 3 – 119/23, 4 – 143/1. Drawing by M. Sklenovská.

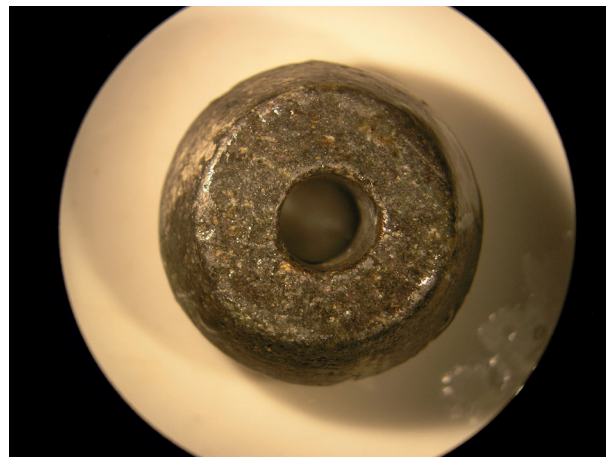
z uloženin 15. století pochází nálezy patky skleněné číše (k. 123), skleněný střep s nálepy (k. 107) a atypické zlomky loštických pohárů.

Z odebraných vzorků raně středověkých uloženin byla provedena archeobotanická makrozbytková analýza (Kočár, Kočárová 2016; 2017).

3. Nálezy dokladů nejstarší raně středověké zděné architektury

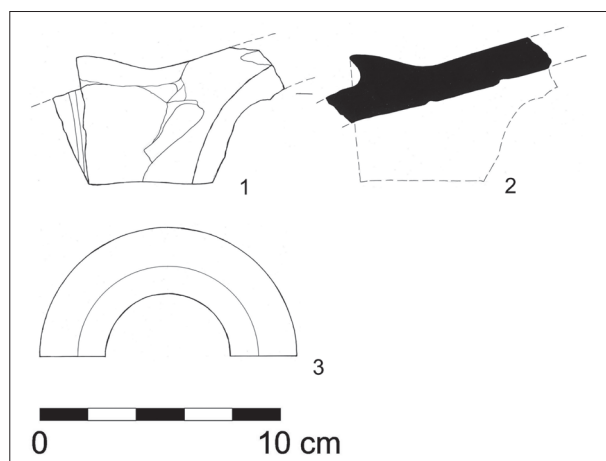
Kromě výše popsaného zdiva k. 902 z období 12. až počátku 13. století přinesl výzkum zcela zásadní nálezy zlomků cihel, malt, vápna, omítek a střešní krytiny z raně středověkých vrstev. Z vrstev keramikou datovaných do 12. století (k. 134–136) pochází 46 zlomků malt o velikosti 1–6 cm. Jejich makroskopická charakteristika (hrubší písek) by nevylučovala jejich vztah ke zdivu k. 902. Značný soubor fragmentů malt se vyskytoval ve vrstvách středohradištního i mladohradištního horizontu. Jednalo se o zlomky šedobílé až žlutobělošedé vápenné malty s jemným pískem. Malty měly nejčastěji rozměry 0,5–4 cm, ojediněle dosahovaly velikosti až 6 cm. Největší počet zlomků pochází z vrstev k. 110 (40 zlomků), dále k. 172 (24 zlomků), k. 197 (21 zlomků), k. 126 (10 zlomků), k. 125 a 173 (5 zlomků), po čtyřech fragmentech z k. 191, třech fragmentech z k. 166, 196, po dvou zlomcích z k. 108, 163, 173, 177 a po jednom zlomku z k. 124, 128, 165, 193, 195. Drobnky malt menších než 0,5 cm pochází z k. 117, 144, 146, 165, 168, 171, 172, 179, 194 a 197. V uloženinách k. 119, k. 120 a k. 185 byly objeveny tři kameny s maltou na povrchu. Zlomky vápna pak pochází z vrstev k. 126 a 191. Vrstva k. 191 obsahovala i dva kusy vápence o velikosti 6 a 8 cm, vápenec pochází taktéž z k. 110. Keramický zlozek 152/18 z 11. století nesl na povrchu jasné stopy malty. Nalezeno bylo i pět kusů bílých vápenných omítek o velikosti 1,5–4 cm v uloženinách k. 119, 165, 187 a 191. Velmi překvapivým nálezem však byly zlomky oranžovočervených až sytých červených cihel o rozměrech zlomků 1,5–5 cm v k. 108, 110, 122, 126, 128, 140, 144, 191, 195, 204. Celkem se jednalo o 18 zlomků, většinou amorfních, dva zlomky pocházely ze spodní stěny cihly, další zlomky na sobě nesly maltu, případně líčku. Zlozek oranžovočervené cihly o velikosti 0,5 cm byl dokonce patrný v keramické hmotě na lomu výdutě tuhového střepu z k. 201 (i. č. 201/11, 2. polovina 10. století), kam byl zřejmě přidán jako ostřívo.

Z výše uvedených nálezů však vyniká zejména do světle cihlově červené barvy vypálený zlozek střešní krytiny s vyhlazeným povrchem (i. č. 192/1): korýtkovitý prež se schůdkovitým odsazením, takže lze konce do sebe řazených kusů zasunout do sebe (obr. 24). Na lomu má fragment červenoběžovou barvu, z vnitřní strany a v oblasti schůdkovitého odsazení nese stopy bílé vápenné malty, konec boční podélné



Obr. 23. Olomouc, Denisova ul., kostel Panny Marie Sněžné. Detailní foto kamenného přeslenu i. č. 143/1. Foto M. Moník.

Fig. 23. Olomouc, Denisova Street, Church of Our Lady of the Snows. Detailed photo of the stone spindle whorl no. 143/1. Photo by M. Moník.



Obr. 24. Olomouc, Denisova ul., kostel Panny Marie Sněžné. Korýtkovitý prež se schůdkovitým odsazením (kresba M. Sklenovská).

Fig. 24. Olomouc, Denisova Street, Church of Our Lady of the Snows. A nun tile with step indentation. Drawing by M. Sklenovská.

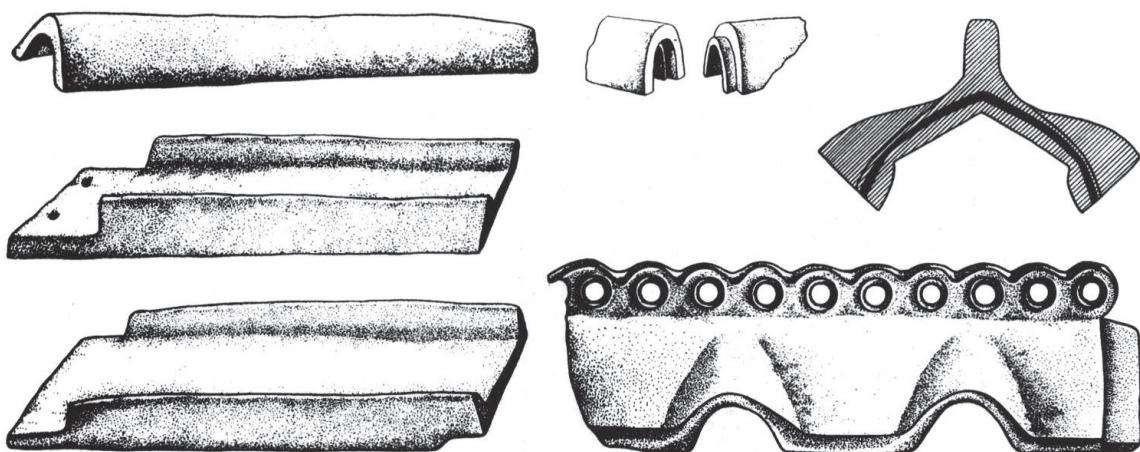
strany je zahlazena. Rozměry prežzu činí: 9,5 × 9,2 × 2,8 cm, výška oblouku: 5,3 cm, šířka oblouku: 10,6 cm (publikace: Kouřil 2014, 430; Šlězár 2013a; 2013b).¹⁰

V raném středověku, tedy i v období střední doby hradištní, kam chronologicky spadají nalezené zlomky střešní krytiny, pokrývala střechy světských i církevních staveb obvykle krytina z organických materiálů

(došky, rákos, šindele). Výjimkou je Staroměstsko-uherskohradištská aglomerace, kde byla na pokrytí střech velkomoravských kostelů použita pálená střešní krytina. Nejvíce nálezů pálených komponent střešní krytiny pochází z kostela s křížovou dispozicí v Uherském Hradišti-Sadech. Podle Viléma Hrubého (Hrubý 1970) byly na nejstarší část sadského kostela použity tašky (tegule), korýtkovité prejzy se schůdkovitým odsazením (imbreyx) a hřebenáče druhotně použité ze starší opuštěné římské stavby v okolí, svědčí o tom i nálezy římských cihel s kolky. V mladší fázi došlo k napodobování římských předloh zhotovování méně kvalitní a tvarově lehce odlišné formy střešní krytiny. Přímo na sadské výšině pak byla odkryta pec na výrobu „antické“ keramiky se vsázkou nádob, dílců střešní krytiny a cihel (obr. 25). Tato specializovaná výroba bývá také spojována s byzantskými řemeslníky z doby cyrilometodějské misie, případně se členy stavební hutě z Bavorska nebo Akvileje z doby prvotní christianizace Velké Moravy (Galuška 1996, 40–41; Galuška 2004, 100–101; Galuška 2014, 78; Hrubý 1970; Lutovský 2001, 148).

Nálezy malt, omítky a zlomků střešní krytiny u kostela Panny Marie Sněžné jednoznačně svědčí o existenci zděné církevní stavby ze středohradištního období v těsné blízkosti místa nálezu, byť přímé doklady v podobě zdív, či jejich negativů, se odkrýt nepodařilo. Objev staršího „římského“ typu prejz se schůdkovitým odsazením, spolu s dříve učiněnými nálezy v Olomouci, jako jsou fragmenty římských cihel z Neředína (Peška, Šrámek 2004, 131), zlomky tzv. židovské malty s příměsí drcených cihel, spolu se zlomky pálené střešní krytiny ze středohradištního

období z výzkumu J. Bláhy v Tereziánské zbrojnici na Biskupském náměstí a nově zlomku dvou kusů střešních tašek z 10. století z výzkumu H. Dehnerové na Křížkovské ulici č. 10 (Bláha 2000b, 185; Bláha 2001b, 56),¹¹ umožňují konstatovat, že se v Olomouci či okolí pravděpodobně nacházela zděná stavba římského typu. Tuto teorii podporují také množství se doklady pobytu Římanů na Olomoucku.¹² Tato stavba nemusela souviset pouze s vojenskou kampaní za Markomanských válek (166–180 n. l.), ze kterých pochází římský krátkodobý polní tábor v Neředíně (Peška, Šrámek 2004), ale i z mladších období při napodobování římského způsobu života v barbariku.¹³ Pokud bychom hypoteticky tuto stavbu spojovali s obchodně-vojenskou funkcí, tak pro její situování by bylo ideální právě strategické místo Tabulového vrchu, kde byl také vybudován římský pochodový tábor. Nicméně při výstavbě olomoucké tereziánské bastionové pevnosti v 18. století byla právě oblast Tabulového vrchu a Nové Ulice s cihelnou v Zelené ulici nejdůležitějším zdrojem zeminy pro budování násypů a valů a hlíny na výrobu cihel, takže došlo ke značným zásahům do terénu (Kuch-Breburda, Kupka 2003, 80), což mohlo poničit případné archeologické nálezy v těchto místech. Zlomový objev, který prakticky potvrdil existenci římské zděné architektury v Olomouci, byl učiněn v roce 2014 (Kalábek 2015). Záchraný archeologický výzkum v Olomouci-Nemilanech při stavbě pěti rodinných domků na ulici Rudolfa Chorého objevil na polykulturním sídlišti část chaty o rozměrech 3,6 m × 0,7 × 0,65 m ze středohradištního období. Na dně severovýchodního nároží chaty byla vypracována kumulace kamenů z pece. Při rozebírání pece byl získán zlomek keramické střešní krytiny (tegule,



Obr. 25. Pálená antická střešní krytina (tašky, prejzy se schůdkovitým odsazením, hřebenáče) z velkomoravského kostela v Sadech u Uherského Hradiště (podle Hrubý 1970; Galuška 2004).

Fig. 25. Fired ancient roofing material (roofing tiles, monk and nun tiles with step indentation, ridge tiles) from the Great Moravian church in Sady at Uherské Hradiště. After Hrubý 1970; Galuška 2004.



Obr. 26. Střešní krytina z Olomouce-Nemilan, středohradištní období. Foto M. Kalábek, nepublikováno.

Fig. 26. Roofing tile from Olomouc-Nemilany, Early Hillfort Period. Photo by M. Kalábek, unpublished.

obr. 26).¹⁴ Jako nepravděpodobné se jeví rozebírání velkomoravské stavby v Olomouci již v 9. stol. a použití takto získané střešní tašky do konstrukce pece slovanské chaty. Vyloučit tak zřejmě můžeme výrobu střešní krytiny napodobující antické vzory ve velkomoravském období přímo v Olomouci, či import výrobků cihlářsko-keramické dílny z Uherského Hradiště-Sadů. Uvedené indicie spíše ukazují na rozebírání starší zděné stavby římského typu v období 9. až 10. století v Olomouci či blízkém okolí.

4. Závěr

Rozsahem nevelký záchranný archeologický výzkum realizovaný v roce 2012 pod hmotou schodiště před chrámovým průčelím a terasou s balustrádou kostela Panny Marie Sněžné na Denisově ulici v Olomouci přinesl zcela zásadní poznatky k nejstarší olomoucké raně středověké architektuře a opevnění. Pod chrámovou terasou a schodištěm se zcela překvapivě nacházel původní neporušený terén s raně středověkým souvrstvím. Jeho unikátnost spočívá v tom, že okolní prostor Denisovy ulice i náměstí Republiky byl v minulosti snížen o více než 1 až 2 m a zničena tak byla většina dokladů o pravěkému a středověkému osídlení v tomto prostoru (srov. Dehnerová, Večeřa 2013; Zatloukal 2010b, 254–256). V místech nejužšího krčku šíje Olomouckého kopce mezi Předhradím a královským městem vystupovalo skalní podloží kulmské droby Olomouckého kopce na povrch v nadmořské výšce 226,26 m (S2/12). Skalní podloží bylo východním směrem záměrně přitesáno (S1/12) a postupně klesalo na úroveň 225,15 m n. m, kde jej překrývala 0,4 m

mocná vrstva třetihorních písků (S3/12). Na těchto pískách se dochoval zbytek půdního typu (S1/12) a překrývalo je souvrství ze střední doby hradištní, v rámci něhož byly dokumentovány i zahloubené objekty. Následovalo souvrství z mladší doby hradištní, opět se zachycenými objekty. Utvořilo se tak poměrně mocné kulturní souvrství 0,85 m z raného středověku. Jednotlivé kulturní vrstvy tmavě šedých až černošedých písčitých jílovitých hlín tvořily značně homogenizované souvrství, zejména v úrovni vrstev ze střední doby hradištní o mocnosti 0,5–0,7 m. Síla středohradištních kulturních vrstev se západním směrem zmenšovala, uloženiiny nicméně dosahovaly až do těsné blízkosti hrany uměle vytesaného více než 6 m širokého a nejméně 1,6–2,3 m hlubokého šíjového příkopu k. 516 v prostoru západní terasy s balustrádou v S2/12. Jedná se o pozůstatek opevnění Předhradí, který v nejužším krčku šíje Předhradí sloužil až do 14. století, kdy byl zasypan a nahrazen novou kamennou hradbou s tzv. Novou bránou stavěnou z popudu královského města.

Další možný pozůstatek původního opevnění Předhradí byl zřejmě odkrytý pod východní terasou (S3/12) a tvořilo jej 1,4 m široké kamenné vrstvené základové zdivo románské hradby k. 902 ze 12. věku či přelomu 12. a 13. století se severo-jihní orientací.

Tyto objevy přinesly nové podněty do mnohaleté diskuze o podobě opevnění Olomouckého hradu, jenž v raném středověku zaujímal prostor Petrského návrší (tzv. Předhradí) a Václavského návrší a je poprvé zmínován kronikářem Kosmou k roku 1055, pomineme-li falzum zakládací listiny staroboleslavské kapituly, která má asi pravé jádro z doby před polovinou 11. století. Pozůstatky žlabu pro nejspíše jednoduché dřevěné opevnění ze střední doby hradištní odkryté v blízkosti příkopu, spolu se sídlištními vrstevy a objekty beze stop destrukcí dřevohliněné hradby, ležící v těsné blízkosti příkopu naznačují, že nejstarší opevnění Předhradí od západu tvořila pouze jednoduchá lehčí forma dřevěného opevnění (obr. 27).¹⁵ Je pravděpodobné, že v místě odkrytého příkopu k. 516 mohl v nějaké podobě fungovat příkop již v raném středověku.

Tomu by odpovídala zjištění učiněná na přístupnější severní straně Předhradí.

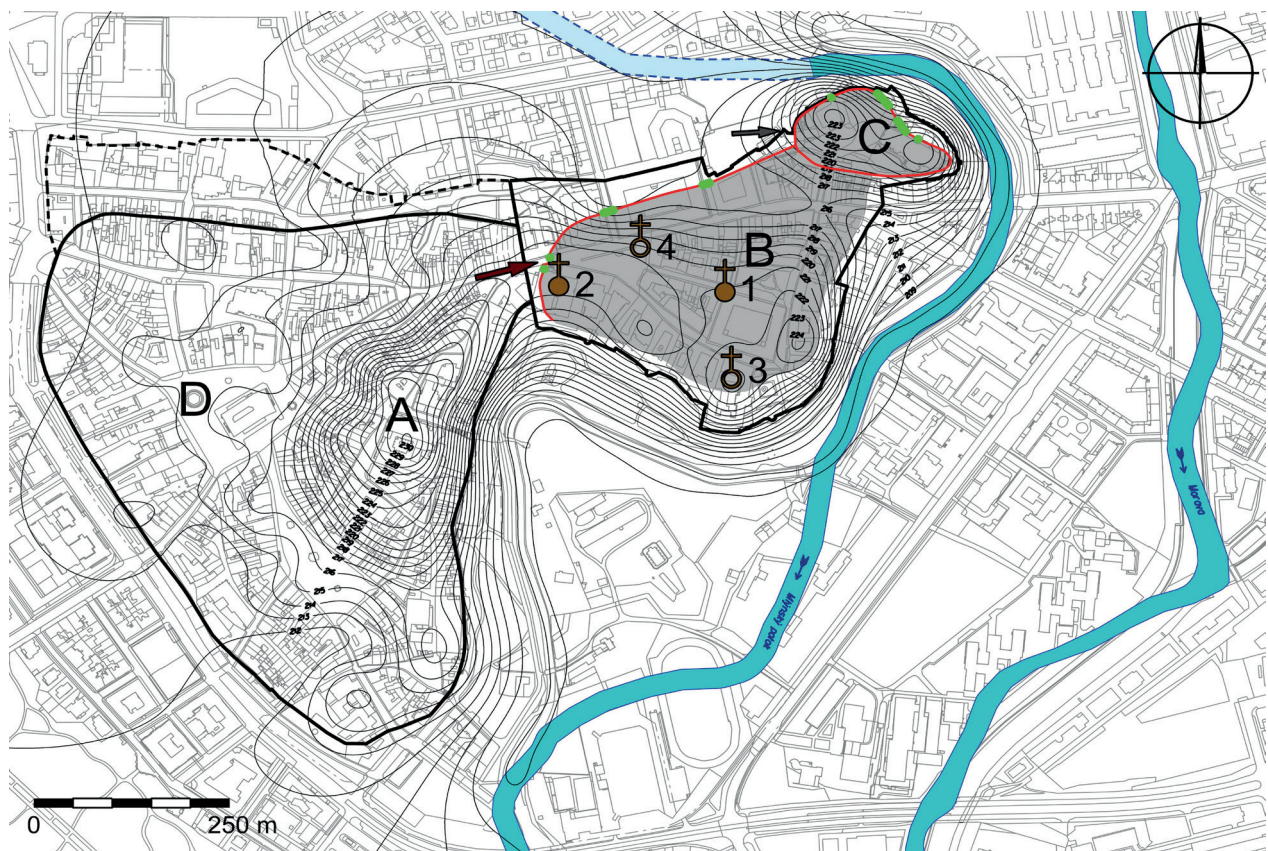
Na ulici Pekární dokumentoval J. Bláha příkop vysekaný ve skále z doby před založením města o šířce 9,5 m a nezjištěné hloubce, probíhající ve směru přibližně jihozápad–severovýchod. Příkop na Pekární ulici se nacházel již uvnitř městských hradeb, při okraji skalního srázu a doprovázela jej z vnitřní strany malá kumulace kamenů překrytá mladohradištní vrstvou, kterou ovšem ale asi nelze spojovat s destrukcí valu. Příkop byl zasypaný při výstavbě kamenné hradby kolem Předhradí ve 13. až 14. století. Podél hradby vedla uvnitř Předhradí dlážděná středověká cesta k bráně Všech svatých, jejíž dlažba o šířce 3 m byla

výzkumem zdokumentována nad zásypem příkopu. Torzo kamenné hradby ze 13. a 14. století se nachází v blízkosti vnějšího okraje příkopu; dále se nacházela ještě linie hradby z let 1445–1447 (Bláha 1977).

Obdobné zjištění shodně orientované deprese ve skalním podloží delší více než 5 m, bylo zjištěno také na ulici Hanáckého pluku (Michna 1998, 9, plán 2) a zřejmě i na nádvoří bývalého kláštera klarisek (dnes Vlastivědné muzeum v Olomouci; Burian 1971, 752). Pokud budeme rekonstruovat linii raně středověkého opevnění Předhradí v podobě příkopu a zřejmě i palisády na z hlediska obranyschopnosti lépe přístupné západní a severní straně Petrského návrší,

tak na spojnici reliktvů příkopu u Panny Marie Sněžné, zřejmě dna příkopu ze sondy S66/07 na Denisově ulici, deprese na ulici Hanáckého pluku a příkopu v Pekární ulici se linie dostane až na rozhraní Petrského a Václavského návrší. Zde zřejmě příkop Předhradí přiléhal až k opevnění Václavského návrší.

Opevnění akropole (Václavského návrší) tvořila hradba skořepinové konstrukce s dvěma kamennými plentami a výztuží příčným roštem (srov. např. Procházka 2009b, 178–183; Šlězár 2014; Zatloukal 2010b). Důležitý údaj ke konstrukci hradby se váže k roku 1178, kdy se hrad hájil proti Rakušanům balvany a břevny vytrhanými z hradeb, což ještě svědčí



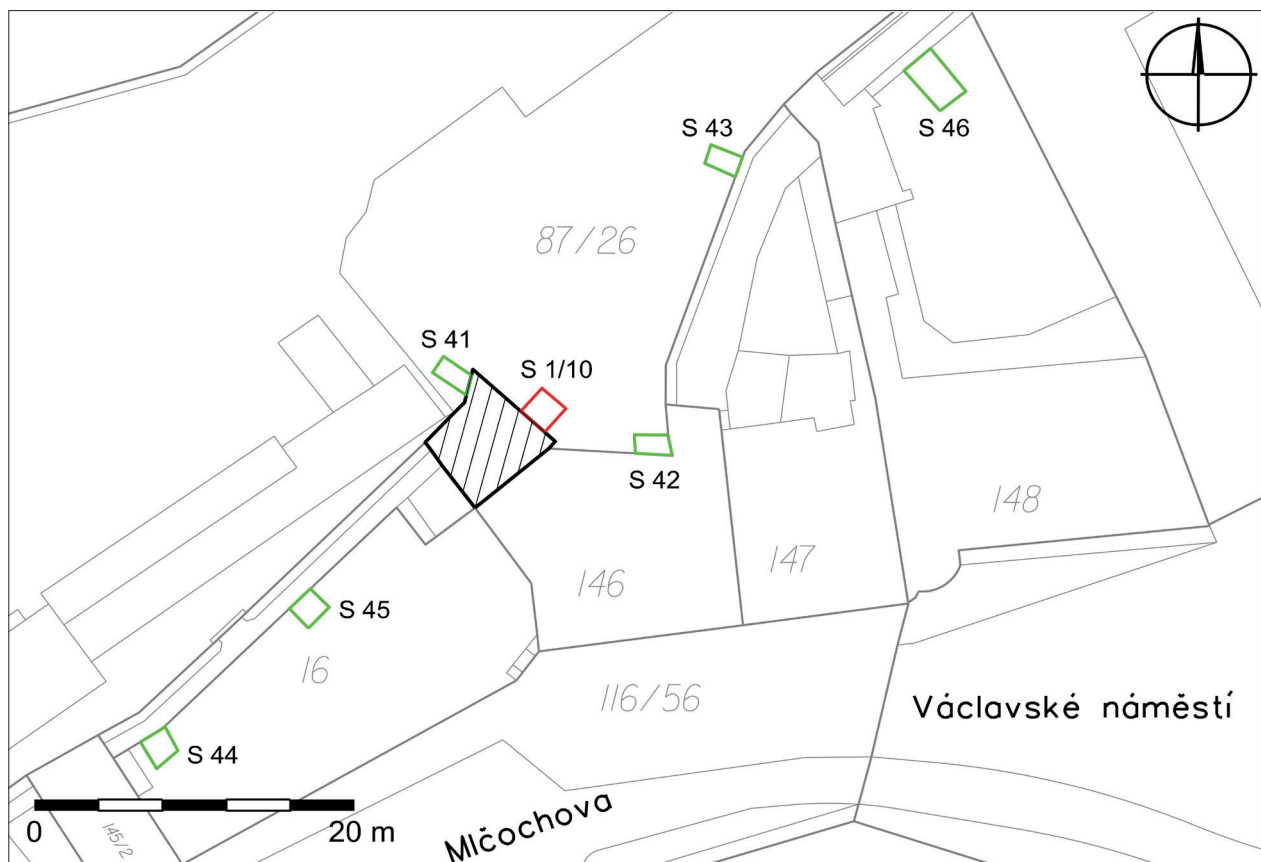
Obr. 27. Olomouc v 9. až 11. století. Rekonstrukce rozsahu raně středověkého hradu. A – Michalské návrší, B – Petrské návrší (Předhradí), C – Václavské návrší, D – lokační město, červená – rekonstruovaná linie opevnění, zelená – doložené úseky, šípka – označení brány do areálu raně středověkého hradu, šedá šípka – označení brány do areálu kamenného hradu 13. století, 1 – předpokládaná poloha raně středověkého kostela sv. Petra, 2 – předpokládaná poloha raně středověkého kostela Panny Marie, 3 – poloha (gotického) farního kostela sv. Petra, 4 – poloha (gotického) farního kostela Panny Marie, 5 – šedě vyznačen rozsah osídlené plochy raně středověkého hradu (podle Šlězár 2014, upraveno).

Fig. 27. Olomouc from the 9th to 11th century. Reconstruction of the extent of the medieval castle. A – Michael's hill; B – Peter's hill (Glacis); C – Wenceslas hill; D – location town; fortification line marked red, its verified parts marked green; an arrow indicates the gate of the early medieval castle, the grey arrow marks the gate of the stone castle from the 13th century; 1 – supposed location of the early medieval church of St. Peter; 2 – supposed location of the early medieval church of the Virgin Mary; 3 – location of the Gothic (parochial) church of St. Peter; 4 – location of the Gothic (parochial church of the Virgin Mary); 5 – marked grey is the extent of settlement area of the early medieval castle. After Šlězár 2005, modified.

o existenci tradičního opevnění (Procházka 2009b, 183). Někdy na přelomu 12. a 13. století byla do opevnění vložena románská kamenná válcová věž (pozdější kaple sv. Barbory). V roce 1204 postihl katedrálu sv. Václava a hrad požár a následně byla vystavěna nová kamenná obvodová hradba (Richter 1959, 87). Listina z roku 1207 obsahuje mimořádně zajímavý údaj o obklopení Václavského návrší zdí (hradbou), postavenou Přemyslem Otakarem I. Kanovníkům tím bylo bráněno ve svobodném přístupu do chrámu sv. Václava (CDB II, č. 66, s. 61–62; Richter 1959, 87–88). Situace byla natolik vážná, že biskup Robert žádal papeže dokonce o přeložení biskupské katedry zpět ke kostelu sv. Petra. Nakonec však došlo k domluvě, neboť kostel sv. Václava zůstal katedrálou a u kostela sv. Petra byly v roce 1213 usazeny augustiniánky (CDB II, č. 106, s. 100–101).

Právě v místech předpokládaného napojení opevnění Předhradí na opevnění Václavského návrší je z archeologického hlediska složitá situace, kterou by však mohla objasnit výše uvedená pasáž o bránění vstupu kanovníků do hradu. Průběh původní raně středověké skořepinové hradby byl bezpečně zachycen v prostoru kočárověn, malého dvorku a nové kotelny (Procházka

2009b, 178–183; Šlězár 2014; Zatloukal 2010b). Na severozápadní straně skořepinová hradba přibližně kopírovala linii pozdější kamenné hradby, svědčí o tom destrukce valu, zachycená ve spodní partii sondy S46 (Dohnal 1975, 87–88). Situace v Dohnalových sondách S41až S44 a Zatloukalově sondě S 1/10 naznačují, že sondy ležely již mimo opevnění Václavského návrší i Předhradí (obr. 28; Dohnal 1974;1975; 2005, 12; Zatloukal 2016, 116–122). Po výstavbě nové kamenné hradby mezi lety 1204–1207 došlo zřejmě k vybudování také zcela nové brány do hradu, a to na západní straně areálu, v místech kolem ústí Mlčochovy ulice do Václavského náměstí (Kšír 1970, 195; Richter 1959, 61–62).¹⁶ Tato nová brána se polohopisně nacházela zřejmě již před průběhem původního opevnění (příkop) Předhradí a vstupovalo se do ní od západu (obr. 27). Tím došlo k situaci, že vstup do hradu byl zcela samostatný a nepropojený s Předhradím, čímž se dospělo k výše uvedenému zabránění přístupu kanovníků ke katedrále sv. Václava. Mezi lety 1207–1213 (viz výše) došlo k úpravě prostoru severozápadně před bránou a zřejmě k posunu opevnění Předhradí v tomto místě. S těmito lokálními úpravami zřejmě souvisí nálezy ze statické sondy S45/74 severně od ústí Mlčo-



Obr. 28. Olomouc, situace u brány Všech svatých (šrafovaně) s polohou sond S41–S46 a S1/10. Podle Zatloukal 2016, upraveno.

Fig. 28. Olomouc, situation at the Gate of All Saints (hatched line) with the position of probes S41–S46 and S1/10. After Zatloukal 2016, modified.

chovy ulice na Václavské náměstí v zahradě domu č. 5 (obr. 28). V této nevelké sondě V. Dohnal (1975, 87; 2005, 123–124) odkryl pozůstatky deprese, jejíž šterkové dno leželo v hloubce 12,5 m. Výplň této deprese byla v horní partii datována keramikou z průběhu 13. a 14. století. Hlavní výplň tvořily odpadní organogenní vrstvy s nálezy keramiky a dalších artefaktů umožňující datovat zasypání této prohlubně do průběhu 13. století. Ve spodních partiích deprese byly objeveny také zbytky dřevěné konstrukce datované do 13. století (1230) a zlomky dalších dřevěných artefaktů, dřev, mechy i ulity vodních plžů. Celá situace byla interpretována jako zbytky příkopu a dřevěného mostu (?), pokud se ovšem nejedná pouze o odpadní areál (Dohnal 1975, 87; 2005, 123–124).¹⁷ Novou linii opevnění pak vymezila hradba ze 13. a 14. století a výstavba gotické brány Všech svatých, zmíněná poprvé k roku 1340 (Zatloukal 2016), a směřující do prostoru Předhradí i k bráně kamenného zeměpanského hradu.

Pokud se zaměříme na jižní a východní stranu Předhradí, zde zřejmě k obraně dostačoval prudký skalní sráz a rameno Střední Moravy (Mlýnský potok), přimykající se od východu a jihu blíže k Olomouckému kopci. O situaci na jižní straně Předhradí svědčí hlavně rozsáhlý archeologický odkryv během rekonstrukce nádvoří objektu v Křížkovského ul. č. 10 v letech 2015–2017, kde výzkum nezachytil žádné doklady raně středověkého dřevohliněného opevnění. Jediným dokladem opevnění je kamenná raně středověká zeď (hradba) o šířce 1,3–1,6 m, probíhající v ose původního gotického kostela sv. Petra ve vzdálenosti zhruba 35 m od skalního srázu. Pod zdívem leželo několik zlomků grafitové keramiky z 2. poloviny 10. století. Přesnou dobu výstavby neznáme, zaniklo však nejspíše po usazení augustiniánek v prostoru konventu u kostela sv. Jakuba, připomínaného k roku 1272, kam se přesunuly od kostela sv. Petra. Původně byly totiž po založení kláštera v letech 1207–1213 augustiniánky usazeny u (raně středověkého) kostela sv. Petra. Keramika nalezená v destrukční vrstvě raně středověké kamenné hradby odpovídá 1. polovině 13. století, (Dehnerová, Šlězár 2016). Svým charakterem je zdívo a malta takřka identická se zdívem k. 902 z výzkumu u kostela Panny Marie Sněžné a lze tak uvažovat o vybudování kamenné fortifikace v prostoru Předhradí někdy v průběhu 12. až počátku 13. století. Interpretačně nejasné jsou zbytky starších dřevěných konstrukcí na Křížkovského 8, pozdější nálezy visle zaražených dřevěných kůlů jsou považovány za zbytky palisády (Dohnal 2001, 61–62).

Kontrast lehčeji opevněného Petrského návrší (= Předhradí), osídleného v ploše cca 8,8 ha a Václavského návrší o ploše cca 1,5 ha s kvalitativně vyspělejším opevněním skořepinové konstrukce s dvěma kamennými plentami a výztuží příčným roštem (srov. např. Procházka 2009b, 178–183; Šlězár 2014; Zatloukal 2010b), ukazuje na dvojdílnou dispozici

olomouckého hradiště v raném středověku s akropolí na Václavském návrší a s předhradím na Petrském návrší. V tomto duchu uvažoval již V. Richter, který rozlišoval „vnitřní hrad“ tzv. „kopeček“ na Václavském návrší a předhradí na Petrském návrší (Richter 1959, 59).¹⁸ Nelze ovšem souhlasit s Richterovým oddělením obou částí do zcela samostatných nenavazujících celků (Richter 1959, 59, obr. 6).¹⁹ Jak naznačuje rekonstruovaný průběh opevnění Petrského návrší, fortifikace Předhradí se na severní straně zřejmě přimykala až k opevnění akropole na Václavském návrší.

Mimořádně cenným nálezem z výzkumu u kostela Panny Marie Sněžné je několik desítek fragmentů malt, cihel, zlomků omítky, a především fragmentu antické střešní krytiny (korýtkovitý prež se schůdkovitým odsazením). Spolu s dříve učiněnými nálezy, jako jsou fragmenty římských cihel z Neředína, zlomek střešní krytiny z Olomouce-Nemilan, zlomky tzv. židovské malty s příměsí drčených cihel z 1. poloviny 10. století a zlomky střešní krytiny z výzkumu J. Bláhy na Tereziánské zbrojnici a výzkumu H. Dehnerové na Křížkovského ulici č. 10, lze konstatovat, že se v Olomouci či okolí pravděpodobně nacházela zděná římská stavba. Střešní krytina byla ve středohradištním období opětovně využita pro pokrytí střechy zděného kostela nacházejícího se na Předhradí. Obdobným způsobem bylo řešeno pokrytí střech u velkomoravských kostelů Staroměstsko-uhersko-hradištské aglomerace (rotunda „Na Dědině“), zejména kostela s křížovou dispozicí v Uherském Hradišti-Sadech.

Stavba středohradištního kostela předpokládáno v prostoru kolem dnešního kostela Panny Marie Sněžné byla cíleně situovaná na čestném místě v blízkosti hlavního vstupu (pro umístění srov. Poláček 2010, 51) do dvojdílného olomouckého hradiště s opevněnou akropolí na Václavském návrší a lehčeji opevněným předhradím (Petrské návrší, Předhradí). Tomu by odpovídalo i pozdější usazení minoritů do prostoru v blízkosti brány (předpokládaná „stará“ × Nová brána). V zajímavém světle se jeví i historicko-topografické souvislosti. Písemné prameny 13. století zmiňují na olomouckém Předhradí dva kostely s farními právy: kostel sv. Petra, u kterého bylo roku 1063 znovuoobnoveno moravské biskupství a kostel Panny Marie. Patronátní právo kostela Panny Marie daroval roku 1253 Přemysl Otakar II. špitálu sv. Ducha na Předhradí (Richter 1959, 134–135). Fakt, že se panovník již vzdal patronátního práva, naznačuje, že význam tohoto kostela byl spíše ve starším období. Spolu s tradicí tohoto zasvěcení na Předhradí v prostoru kolem náměstí Republiky (minoritský kostel Panny Marie a druhý dnes již zcela zaniklý kostel Panny Marie na náměstí Republiky) a s nálezy druhotně použitých románských architektonických článků (spongilitové ostění a svorník) ve zdívu kostela Panny Marie Sněžné, lze celkem reálně uvažovat

o existenci raně středověkého farního kostela Panny Marie v prostoru náměstí Republiky v blízkosti dnešního kostela Panny Marie Sněžné.²⁰ Počátky tohoto chrámu by zřejmě mohly souviset s nově objevenými doklady zděné církevní architektury, sahajícími do období Velké Moravy, kdy obzvláště u arcibiskupa Metoděje známe doklady značné úcty k Bohorodičce – Panně Marii (srov. Měřínský 2006, 796). Doklady další církevní stavby ze středohradištního období v podobě nálezů zlomků vápenných malt, střešní krytiny, skleněné okenní vitraje a s církevním prostředím souvisejícím nálezem železného písátka (stilu), pochází z výzkumu na Tereziánské zbrojnici (Bláha 2001a, 55–56, 60). Jeví se tu zřejmě prostorová souvislost s kostelem sv. Petra, známým z roku 1063. Nálezy fragmentů vápenných malt z vrstev se středohradištní keramikou, indikující zděné stavby, pochází také z výzkumů na Václavském návrší (Zatloukal 2010b, 30).

Do popředí církevně správní organizace se Olomouc dostává patrně při obnově církevní organizace na Velké Moravě v letech 899–900, kdy papežští legáti – arcibiskup Jan a biskupové Benedikt a Daniel – ustanovili a vysvětili jednoho arcibiskupa a tři jemu podřízené biskupy. Sídlo arcibiskupa se nacházelo v některém z jihomoravských ústředí, nejpravděpodobněji v chrámovém komplexu v Uherském Hradišti-Sadech, případně v Mikulčicích. Bez potíží lze také lokalizovat sufragánní biskupství do Nitry, která byla biskupstvím již od roku 880. Další biskupství je možné pravděpodobně lokalizovat do zbytku Panonie ovládané Mojmírem II. a konečně poslední sufragánní biskupství pak lze nejspíše klást do Olomouce, a to v souvislosti s potřebou christianizovat v letech 874–880 nově získaná tributárně závislá území Vislanů na Krakovsku a zejména velkomoravskými bojovníky přímo ovládané Holasicko. Po pádu Velké Moravy a jihomoravských center Mikulčic, Staroměstsko-uherskohradištské aglomerace a Pohanska u Břeclavi se právě Olomouc stala nositelem dědictví politicko-ekonomicko-správních struktur Velké Moravy. Prakticky jako nejvýznamnější moravské „civitas“ doby 10. století zde také logicky pokračovala kontinuita církevně administrativní struktury, mimo jiné doložená přítomností moravského biskupa na synodě v Mohuči roku 976. Na tuto tradici navázalo i obnovení moravského biskupství v Olomouci roku 1063 (Elbel 2010, 252–255; Jan 2003; 2014; Šlězár 2013a; Šrámek 2013).

Práce vznikla v rámci řešení projektu GAČR GA15–22658S „Úloha center v přechodové společnosti na příkladech z raně středověké Moravy a Slezska“, jehož příjemcem je Archeologický ústav AV ČR, Brno, v. v. i.

- 1 Akce je v soupisu akcí Národního památkového ústavu, územního odborného pracoviště v Olomouci vedena pod č. 28/12. Prvotní informace o výzkumu jsou obsaženy v příspěvcích: Faltýnek, Šlězár 2015; Šlězár 2013a. Výzkum vedl Pavel Šlězár, asistentem vedoucího výzkumu byl Karel Faltýnek. Na výzkumu se výraznou měrou podíleli studenti sekce archeologie katedry historie Filozofické fakulty Univerzity Palackého v Olomouci. Celkem bylo vytvořeno 48 terénních plánů, z toho 23 profilů. V článku publikované plány představují reprezentativní výběr klíčových situací z dokumentace. Celková dokumentace bude obsažena v připravované nálezové zprávě.
- 2 Těžiště datace keramiky nejstaršího horizontu středohradištních vrstev a objektů z výzkumu u kostela Panny Marie Sněžné je zřejmě v 1. polovině 10. století, jak vyplývá z rozboru níže. Pokud budu dále v článku uvádět dataci objektů a vrstev z výzkumu u Panny Marie Sněžné do střední doby hradištní, jedná se v tomto případě o (1. polovinu) 10. století. Obdobně recipročně uváděné datování vrstev a objektů do 10. století má své těžiště v 1. polovině 10. století.
- 3 Objekty ležely v sondě S1 mezi profily P6 a P17 (obr. 3). Půdorys zde neuveřejňuji.
- 4 Zdivo v terénu posoudil i PhDr. Josef Bláha z katedry dějin umění Filozofické fakulty Univerzity Palackého v Olomouci, který se shodl s výše uvedenou datací.
- 5 Obdobné posuny církevních staveb v Olomouci zřejmě nejsou výjimkou – srov. níže např. s kostelem sv. Petra (Dehnerová, Šlězár 2016).
- 6 Zde je s výškou 226,25 m n. m. nejvyšší výzkumem zachycené místo vystupujícího skalního podloží.
- 7 Za konzultaci k problematice keramických souborů z výzkumu u kostela Panny Marie Sněžné děkuji PhDr. Rudolfu Procházkovi, CSc., z Archeologického ústavu AV ČR, Brno, v. v. i.
- 8 Na proplétáčky byla použita v obou případech distální část tibie ovce/kozy. „Dlátka“ bylo vyrobeno z parohu srnce a nese ve svrchní části stopy po úderech. Určila RNDr. Miriam Nývtlová Fišáková, Ph.D., z Archeologického ústavu AV ČR, Brno, v. v. i.
- 9 XRF měření horniny provedl Mgr. Martin Moník, Ph.D., z katedry geologie Přírodovědecké fakulty Univerzity Palackého v Olomouci. Horninu určil prof. RNDr. Antonín Přichystal, DSc., z katedry geologie Přírodovědecké fakulty Masarykovy univerzity. Artefakt bude předmětem dalšího zkoumání z hlediska zpřesnění horninového složení a otázky původu. Podle předběžného sdělení prof. Přichystala může mít artefakt vazby na Polsko, či Skandinávie.
- 10 Některé zlomky z cihel mohou být i fragmenty střešní krytiny.
- 11 Za dosud nepublikovanou informaci o nálezu zlomků střešní krytiny ze středohradištního období z archeologických odkrytí v Tereziánské zbrojnici v Olomouci děkuji PhDr. Josefu Bláhovi z katedry dějin umění Filozofické fakulty Univerzity Palackého v Olomouci. Za informaci o nálezu střešní krytiny z výzkumu na Křížkovského 10 v objektu z 10. století děkuji Mgr. Haně Dehnerové z Národního památkového ústavu, územního odborného pracoviště v Olomouci.
- 12 Bližší informace včetně příslušné literatury lze nalézt na webových stránkách <http://rimanevolomouci.cz>, jejímiž autory jsou Mgr. Marek Kalábek a doc. PhDr. Jaroslav Peška, Ph.D. z Archeologického centra Olomouc, p. o.
- 13 Okrajově je nutné upozornit i na starší tradice a mýty humanistických učenců o založení Olomouce Juliem Caesarem na olo-

- mouckém Michalském návrší (již k roku 1459 „...celeberrimaque civitas Julii mons alias Olmutz...“; blíže Bláha 2001b, 33–36), kde jistou roli mohla sehrát i falza pasovského biskupa Pilgrima z let 973–974 s údaji o Metoději Speculi-Julienkém (k falzům naposledy Měřinský 2011, 318, 338–339).
- 14 Za informace o nálezů a možnost publikování fotografie děkuji Mgr. Marku Kalábkoví z Archeologického centra Olomouc, p. o.
 - 15 Jedná se o doplněný a upravený plán podle P. Šlězara (2014), zohledňující nové skutečnosti, např. výzkum Mgr. H. Dehnerové z Národního památkového ústavu, územního odborného pracoviště v Olomouci na Křížkovského ul. č. 10 z let 2015–2017.
 - 16 Starší severní vstup do hradu vedený přes románskou okrouhlou obytnou věž, pozdější kapli sv. Barbory (Richter 1959, 62–63; Zatloukal 2016, 115), se ve světle rozboru T. Durdíka (2010, 145) nejeví jako reálný. O poloze hlavní brány již kamenného hradu na západní straně svědčí písemné zprávy (Richter 1959, 62) i směr dlážděné komunikace zachycené V. Dohnalem v sondě S3/95 (Dohnal 2005, 136). Polohu původní brány do raně středověkého hradu neznáme, mohla být na jižní nebo jihozápadní straně areálu.
 - 17 Dosavadní výklady vždy spojovaly tento příkop s Olomouckým hradem. Příkop měl pokračovat jihovýchodním směrem, protínat Mlčochovu ulici a oddělovat tak Václavské návrší od Předhradí ze západní strany (Dohnal 1975; 2005, 123–124; Michna, Pojsl 1988, 107–108; Plaček 2010). Výsledky z Dohnalových sond S41–S44 a sondy S1/10 o rozsáhlém příkopu nesvědčí. Jiný příkop uvádí V. Dohnal ze sondy S5/93 na jižní straně areálu (Dohnal 2001, 62). Ve shodě s argumentací R. Procházky (2009b, 182) je Dohnalův výklad nutné spíše odmítnout.
 - 18 V. Richter (1959, 59, 87) uvažuje o dvojdielném hradu s akropolí na Václavském návrší v souvislosti se zmínkami ze 12. a 13. století o „vlastním hradě“ (*in ipsa etenim civitate Olomuc et in ipsa arce*) a tzv. „kopečku“ (*in quendam monticulum, in monticulo*) a předhradí.
 - 19 Vyvrací to výzkumy J. Bláhy a R. Zatloukala na Wurmově ulici (Bláha 2003; Zatloukal 2015), které zachytily sídlištní a funerální aktivity z období raného středověku v tomto prostoru a zejména aktuální výzkum R. Zatloukala na třídě 1. máje v roce 2017, který zde sídlištní aktivity potvrdil. Za tuto informaci děkuji Mgr. Richardu Zatloukalovi, Ph.D., z Národního památkového ústavu, územního odborného pracoviště v Olomouci.
 - 20 Farní kostel Panny Marie na náměstí Republiky byl zbourán v roce 1839. Podle dochovaných vyobrazení měl gotický presbytář a pozdněgotické sňňové trojlodí (Richter 1959, 135). I když nemůžeme vyloučit starší jádro v gotickém půdorysu, vzhledem k absenci raně středověkých hrobů v tomto prostoru (srov. Dehnerová, Večeřa 2013, 246), se může jednat o přenesení zasvěcení na „nový“ gotický chrám, jako se jeví i v případě farního kostela sv. Petra. Výzkumy K. Reichertové z roku 1948 a H. Dehnerové z let 2015–2017 na Křížkovského ul. č. 10 odkryly taktéž pouze gotický půdorys kostela sv. Petra (Dehnerová, Šlězár 2016), i když je zjevné, že musel mít raně středověkého předchůdce vzhledem k událostem roku 1063 aj. Jako poloha původního raně středověkého kostela (mladší doba hradištní) se jeví oblast kolem severozápadního nároží Tereziánské zbrojnice, odkud jsou z vyvýšené polohy na křižovatce Mariánské a Akademické ul. známy kostrové hroby z 11. a 12. století (Bláha *et al.* 2001, 45).

Literatura

- Altrichter, M., Togner, M., Hyhlík, V. 2000:** *Olomouc. Univerzitní kostel Panny Marie Sněžné. Církevní památky 23*. Velehrad: Historická společnost Starý Velehrad se sídlem na Velehradě.
- Balcárková, A. 2013:** Povelkomoravská a mladohradištní keramika datovaná mincemi z Kostic – Zadního hrůdu. *Archeologické rozhledy* 65, 786–824.
- Bláha, J. 1977:** Záchraný archeologický výzkum v prostoru zaniklého augustiniánského kláštera Všech svatých na olomouckém Předhradí. In: V. Spáčil (ed.): *Okresní archiv v Olomouci 1977*. Olomouc: Okresní archiv v Olomouci, 70–74.
- Bláha, J. 1980:** Otázka kontinuity slovanského osídlení Olomouckého kopce a několik poznámek k hmotné kultuře olomouckých Slovanů. *Vlastivědný věstník moravský* 32, 301–311.
- Bláha, J. 2000a:** *Mladohradištní keramika z Olomouce datovaná mincemi. Olomouc – Pekařská ulice, výzkum 1982–1984*. Nepublikovaný rukopis. Uloženo: Odborná knihovna Národního památkového ústavu, územního odborného pracoviště v Olomouci.
- Bláha, J. 2000b:** Topografie a otázka kontinuity raně středověkého ústředí v Olomouci. In: L. Polanský, J. Sláma, D. Třeštík (eds.): *Přemyslovský stát kolem roku 1000. Na paměť knížete Boleslava II. (†7. února 999)*. Praha: Nakladatelství Lidové noviny, 179–196.
- Bláha, J. 2001a:** Archeologické poznatky k vývoji a významu Olomouce v období Velkomoravské říše. In: L. Galuška, P. Kouřil, Z. Měřinský (eds.): *Velká Morava mezi východem a západem*. Spisy Archeologického ústavu AV ČR Brno 17. Brno: Archeologický ústav Akademie věd České republiky Brno, 41–68.
- Bláha, J. 2001b:** K funkci Michalského kopce v Olomouci. Několik úvodních poznámek. In: J. Bláha (ed.): *Historická Olomouc XII*. Olomouc: Univerzita Palackého v Olomouci, 33–63.
- Bláha, J. 2003:** K raně středověké topografii Olomouce se zvláštním zřetelem k oblasti tzv. Předhradí. *Acta Universitatis Palackianae Olomucensis. Facultas philosophica, Historica* 3, 13–28.
- Bláha, J., Sedláčková, H. 1998:** Slavnostní keramika. In: H. Sedláčková (ed.): *Sklo, slavnostní keramika a kachle, Archeologické výzkumy Památkového ústavu v Olomouci 1973–1996*. Olomouc: Památkový ústav v Olomouci a Spolek pro podporu historicko-archeologických výzkumů na Olomoucku, 15–18.

- Bláha, J., Kolář, B., Spáčil, V., Tichák, M. 2001:** *Olomoucké hřbitovy a kolumbária*. Olomouc: Memoria.
- Bláha, J., Lukas, J., Videman, J. 2015:** Revize souboru mincí nalezených při archeologickém výzkumu v letech 1983–1984 v Pekařské ulici v Olomouci. *Numismatické listy* 70(1–2), 22–54.
- Bláhová, Z. 2007:** Stavební kámen v nejstarší olomoucké architektuře a jeho příspěvek k interpretaci staveb. *Ve službách archeologie* 2007(1), 113–119.
- Burian, V. 1971:** Nález mladohradištní keramiky na olomouckém Předhradí. *Archeologické rozhledy* 22, 751–753.
- CDB: Codex diplomaticus et epistolaris regni Bohemiae II (1198–1230)**. Friedrich, G. (ed.). Pragae 1912.
- Dehnerová, H., Večeřa, P. 2013:** Olomouc (k. ú. Olomouc-město, okr. Olomouc). *Přehled výzkumů* 54(2), 245–247.
- Dehnerová, H., Šlězár, P. 2016:** Olomouc (okr. Olomouc). *Přehled výzkumů* 57(2), 294–300.
- Dohnal, V. 1974:** Sondáž na dómském návrší v Olomouci (okr. Olomouc). *Přehled výzkumů* 1973, 106–111.
- Dohnal, V. 1975:** Pokračování sondáže na dómském návrší v Olomouci. *Přehled výzkumů* 1974, 86–90.
- Dohnal, V. 2001:** *Olomoucký hrad v raném středověku. 10. až první polovina 13. století*. Olomouc: Nadační fond Olomoucký hrad.
- Dohnal, V. 2005:** *Olomoucký hrad v raném středověku II*. *Archaeologiae regionalis Fontes* 6. Olomouc: Archeologické centrum Olomouc.
- Durdík, T. 2010:** K výskytu okrouhlých obytných věží ve střední Evropě v 12. – počátku 13. století. In: O. Jakubec (ed.): *Arcidiecézní muzeum na Olomouckém hradě. Příspěvky z mezinárodní konference*. Olomouc: Muzeum umění Olomouc, 143–147.
- Dvořák, J. 1996:** Horninový materiál středověkých staveb v Olomouci. In: K. Biňovec (ed.): *Památkový ústav v Olomouci. Výroční zpráva 1995*. Olomouc: Památkový ústav v Olomouci, 71–78.
- Elbel, P. 2010:** Dějiny neúspěchu aneb úsilí Přemyslovců o zřízení arcibiskupství v českých zemích. In: M. Wihoda, L. Reitingera a kolektiv.: *Proměna středovýchodní Evropy raného a vrcholného středověku. Mocenské souvislosti a paralely*. Země a kultura ve střední Evropě 14. Brno: Matice moravská pro Výzkumné středisko pro dějiny střední Evropy: prameny, země, kultura, 238–306.
- Faltýnek, K., Šlězár, P. 2015:** Olomouc (k. ú. Olomouc-město, okr. Olomouc). *Přehled výzkumů* 56(2), 297–299.
- Fiala, J., Kašpar, Z. 2008:** *Chrám, kostely, svatyně a kaple v Olomouci*. Olomouc: Danal.
- Fiala, J., Mičák, L. 2006:** Neznámé plány staré jezuitské koleje, školní budovy a kostela Panny Marie v Olomouci. *Zprávy Vlastivědného muzea v Olomouci* 292, 3–28.
- Hrubý, V. 1970:** Střešní krytina velkomoravského kostela v Uherském Hradišti-Sadech. In: *Sborník Josefu Poulíkovi k šedesátinám*. Brno: Archeologický ústav ČSAV v Brně, 95–102.
- Galuška, L. 1996:** *Uherské Hradiště-Sady. Křesťanské centrum Říše velkomoravské*. Brno: Moravské zemské muzeum.
- Galuška, L. 2004:** *Slované: doteky předků. O životě na Moravě 6.–10. století*. Brno: Moravské zemské muzeum, obec Modrá.
- Galuška, L. 2014:** Křesťanství v období byzantské misie a Metodějova arcibiskupství na bázi archeologických pramenů z oblasti Veligradu – Starého Města a Uherského Hradiště. In: P. Kouřil a kol.: *Cyrlometodějská misie a Evropa. 1150 let od příchodu soluňských bratří na Velkou Moravu*. Brno: Archeologický ústav Akademie věd ČR, Brno, v. v. i., 74–85.
- Goš, V. 1977:** Slovanská keramika 10.–13. století na severní Moravě. *Vlastivědný věstník moravský* 29, 291–303.
- Jakubec, O. 1998:** Konventní kostel olomouckých minoritů ve středověku. *Střední Morava, kulturně historická revue* 6, 38–49.
- Jakubec, O. 2005a:** Olomoučtí minorité a jejich kláštery. In: M. Kubešová (ed.): *Olomoucké kláštery. Sborník příspěvků ze semináře konaného u příležitosti Dnů evropského kulturního dědictví, Olomouc 10.–11. 9. 2005*. Olomouc: Statutární město Olomouc, 19–29.
- Jakubec, O. 2005b:** Olomouc (Olomouc). Bývalý konvent minoritů „U sv. Františka“ s kostelem P. Marie, následně kolej jezuitů s kostelem P. Marie Sněžné se školami a konviktem s kaplí Božího těla. In: D. Foltýn a kolektiv.: *Encyklopedie moravských a slezských klášterů*. Praha: Libri, 473–481.

- Jan, L. 2003:** Počátky moravského křesťanství a církevní správa do doby husitské. In: E. Kordiovský, J. Libor (eds.): *Vývoj církevní správy na Moravě. XXVII Mikulovské sympozium. 9.–10. října 2002.* Brno: Státní okresní archiv Břeclav, 7–20.
- Jan, L. 2014:** Počátky moravské církevní organizace a charakter Metodějova arcibiskupství. In: P. Kouřil a kol.: *Cyrlometodějská misie a Evropa. 1150 let od příchodu soluňských bratří na Velkou Moravu.* Brno: Archeologický ústav Akademie věd ČR, Brno, v. v. i., 200–205.
- Jemelková, S. 2002:** Chrám Panny Marie Sněžné v Olomouci. In: I. M. Kubešová, J. Vrtalová (eds.): *Významné olomoucké památky II. Sborník ze semináře, Olomouc, 13.–14. 9. 2002.* Olomouc: Statutární město Olomouc, 59–66.
- Kalábek, M. 2015:** Olomouc (k. ú. Nemilany, okr. Olomouc). *Přehled výzkumů* 56(2), 297.
- Kalábek, M., Peška, J. 2013:** *Římané v Olomouci* [online]. Archeologické centrum Olomouc, Agentura Rency. [Citováno 2017-03-25]. Dostupné z <http://rimanevolomouci.cz>.
- Kočár, P., Kočárová, R. 2016:** *Kostel Panny Marie Sněžné. Rkp. nálezové zprávy o archeobotanické analýze.* Uloženo: Odborná knihovna Národního památkového ústavu, územního odborného pracoviště v Olomouci.
- Kočár, P., Kočárová, R. 2017:** Archeobotanické analýzy raně středověkých vrstev z Olomouce, Denisovy ulice, před kostelem P. Marie Sněžné. *Přehled výzkumů* 58(2).
- Kouřil, P. (ed.) 2014:** *Velká Morava a počátky křesťanství.* Brno: Archeologický ústav Akademie věd ČR, Brno, v. v. i.
- Kšír, J. 1970:** Nejstarší zděná hradba kolem olomouckého hradu. *Zprávy památkové péče* 30, 193–203.
- Kuch-Breburda, M., Kupka, V. 2003:** *Pevnost Olomouc.* Pevnosti 23. Dvůr Králové nad Labem: Fortprint.
- Lutovský, M. 2001:** *Encyklopedie slovanské archeologie v Čechách, na Moravě a ve Slezsku.* Praha: Libri.
- Macháček, J. 2001:** *Studie k velkomoravské keramice. Metody, analýzy a syntézy, modely.* Brno: Masarykova univerzita.
- Mazuch, M. 2013:** *Velkomoravské keramické okruhy a tzv. mladší velkomoravský horizont v Mikulčici.* Spisy Archeologického ústavu AV ČR Brno 45. Brno: Archeologický ústav Akademie věd České republiky, Brno.
- Měřinský, Z. 2006:** *České země od příchodu Slovanů po Velkou Moravu II.* Praha: Libri.
- Měřinský, Z. 2011:** *Morava na úsvitě dějin.* Vlastivěda moravská, NŘ Země a lid 4. Brno: Muzejní a vlastivědná společnost.
- Michna, P. 1991a:** Co přinesl archeologický výzkum hradby v Olomouci. „Aby pathos polopravd nezaújal místo střízlivé vědecké pravdy.“ *Hanácké noviny: nezávislý deník* 29. 6. 1991, 2(97), příloha, 6.
- Michna, P. 1991b:** *Posudek na torza středověkého a pozdněstředověkého městského opevnění Olomouce v Denisově ulici č. o. 43, 45 a 47. Podklad pro návrh památkové ochrany.* Rkp. Uloženo: Odborná knihovna Národního památkového ústavu, územního odborného pracoviště v Olomouci.
- Michna, P. 1998:** *Olomouc, ulice Hanáckého pluku, Křížkovského a náměstí Republiky, 16. červen – 31. červenec 1998.* Rkp. nálezové zprávy. Uloženo: Odborná knihovna Národního památkového ústavu, územního odborného pracoviště v Olomouci.
- Michna, P., Pojzl, M. 1988:** *Románský palác na Olomouckém hradě.* *Archeologie a památková obnova.* Prameny k dějinám a kultuře Moravy 3. Brno: Muzejní a vlastivědná společnost.
- Peška, J., Šrámek, F. 2004:** Krátkodobý polní tábor z doby římské v Olomouci-Neředíně. In: M. Bém, J. Peška (eds.): *Archeologické centrum Olomouc, příspěvková organizace. Ročenka 2003.* Olomouc: Archeologické centrum Olomouc, příspěvková organizace, 127–136.
- Peška, M., Procházka, R. 2007:** Základní rysy vývoje brněnské keramiky ve 12.–13./14. století. *Přehled výzkumů* 48, 143–299.
- Plaček, M. 2010:** Otázky kolem přeměny Olomouckého hradu do vrcholně středověké podoby. In: O. Jakubec (ed.): *Arcidiecézní muzeum na Olomouckém hradě. Příspěvky z mezinárodní konference.* Olomouc: Muzeum umění Olomouc, 99–106.
- Poláček, L. 2010:** Die Kirchen von Mikulčice aus siedlungsarchäologischer Sicht. In: L. Poláček, J. Maříková-Kubková (Hrsg.): *Frühmittelalterliche Kirchen als archäologische und historische Quelle.* Internationale Tagungen in Mikulčice VIII. Spisy Archeologického ústavu AV ČR Brno 41. Brno: Archäologisches Institut der Akademie der Wissenschaften der Tschechischen Republik, Brno, v. v. i., 31–55.

- Procházka, R. 2009a:** Moravská keramika kolem roku 1000 – otázka kontinuity a změny. In: S. Moździoch (ed.): *Stare i nowe w średniowieczu. Pomiedzy innowacja i tradycja*. Spotkania bytomskie VI. Wrocław: Institut Archeologii i Etnologii Polskiej Akademii Nauk, 151–186.
- Procházka, R. 2009b:** *Vývoj opevňovací techniky na Moravě a v českém Slezsku v raném středověku*. Spisy Archeologického ústavu AV ČR Brno 38. Brno: Archeologický ústav Akademie věd České republiky, Brno, v. v. i.
- Procházka, R., Wihoda, M. 2006:** Polský průnik na Moravu a hrad Přerov v kontextu dějin 10. století. In: M. Dworaczyk, A. B. Kowalska, S. Moździoch, M. Rębkowski (eds.): *Świat Słowian wczesnego średniowiecza*. Szczecin, Wrocław: Institut Archeologii i Etnologii Polskiej Akademii Nauk, 623–645.
- Richter, V. 1959:** *Raněstředověká Olomouc*. Spisy Univerzity v Brně, Filosofická fakulta 63. Praha, Brno: Státní pedagogické nakladatelství.
- Staňa, Č. 1998:** Die frühmittelalterliche Graphittonkeramik in Mittelmähren. In: L. Poláček (Hrsg.): *Frühmittelalterliche Graphittonkeramik in Mitteleuropa*. Internationale Tagungen in Mikulčice IV. Spisy Archeologického ústavu AV ČR Brno 9. Brno: Archäologisches Institut der Akademie der Wissenschaften der Tschechischen Republik, Brno, 87–125.
- Šlězár, P. 2013a:** Nález střešní krytiny z výzkumu u kostela Panny Marie Sněžné v Olomouci. *Zborník Slovenského národného múzea. Archeológia* 23, 105–109.
- Šlězár, P. 2013b:** Střešní krytina (fragment). In: S. Jemelková (ed.): *Mezi východem a západem, Svati Cyril a Metoděj v kultuře českých zemí*. Olomouc: Muzeum umění Olomouc, 220–221.
- Šlězár, P. 2014:** Olomouc. Morava. In: P. Kouřil (ed.): *Velká Morava a počátky křesťanství*. Brno: Archeologický ústav Akademie věd ČR, Brno, v. v. i., 201–207.
- Šrámek, J. 2013:** K výročí 1063: Moravský biskup Jan aneb O jednom obraze z Kosmovy kroniky. *Vlastivědný věstník moravský* 65, 228–244.
- Vítková, H. 2007:** *Rekonstrukce předhistorického georeliéfu centra Olomouce*. Rkp. bakalářské diplomové práce. Uloženo: Katedra geoinformatiky Přírodovědecké fakulty Univerzity Palackého v Olomouci.
- Zatloukal, R. 2010a:** K vývoji ulice Denisova – Peckašská v Olomouci. In: Š. Ungermaň, R. Přichystalová (eds.): *Zaměřeno na středověk. Zdeňkovi Měřínskému k 60. narozeninám*. Praha: Nakladatelství Lidové noviny, 251–266.
- Zatloukal, R. 2010b:** Záchraný archeologický výzkum v areálu Arcidiecézního muzea Olomouc. In: O. Jakubec (ed.): *Arcidiecézní muzeum na Olomouckém hradě. Příspěvky z mezinárodní konference*. Olomouc: Muzeum umění Olomouc, 27–40.
- Zatloukal, R. 2015:** Olomouc (k. ú. Olomouc-město, okr. Olomouc). *Přehled výzkumů* 56(2), 299–300.
- Zatloukal, R. 2016:** Archeologický výzkum brány Všeoh svatých v souvislosti s dalšími vstupy do hradu Olomouc. In: P. Michna, M. Čadilová, V. Staněk (eds.): *Sborník 2016 Národního památkového ústavu územního odborného pracoviště v Olomouci*. Olomouc: Národní památkový ústav, územní odborné pracoviště v Olomouci, 113–123.

Resumé

A small-scale archaeological rescue excavation carried out in 2012 below the stairs in front of the facade and balustraded terrace of the Church of Our Lady of the Snows in the Denisova Street in Olomouc yielded new knowledge about the oldest early medieval architecture and fortification of Olomouc. Surprisingly enough, the original intact ground surface with a sequence of early medieval strata is preserved below the church's terrace and stairs. Its uniqueness is based on the fact that the surrounding area in the Denisova Street and in the náměstí Republiky Square was lowered in the past by more than 1 to 2 metres, so that most of the evidence of prehistoric and medieval settlement in these places was destroyed. Early medieval settlement features were embedded in Tertiary sands, which also gave rise to a relatively thick (0.85 m) sequence of the 9th to 11th century occupation layers.

The thickness of this sequence of strata diminished towards the west, but the deposits reached as far as the edge of an artificially carved-out neck ditch (k. 516), more than 6 m wide and at least 1.8–2.3 m deep, in the area of the western balustraded terrace in trench S2/12. It is a relic of fortification of Předhradí (Outer Bailey), whose origins fall within the Middle Slavic Period (9th – mid-10th centuries). The ditch in the narrowest place of the neck of the Olomouc hill between Předhradí and the royal town was in operation until as late as the 14th century. Then it was backfilled and replaced by a new stone defensive wall with the so-called New Gate which was built at the instigation of the royal town. Another relic of the original fortification of Předhradí was apparently unearthed below

the eastern terrace (S3/12): there was a 1.4 m wide layered stone foundation of the Romanesque defensive wall (k. 902) from the 12th century or from the turn of 12th/13th centuries, oriented north-south. The remnants of a trench for most probably a simple wooden fortification from the 9th to 10th centuries, unearthed in the vicinity of the ditch, and settlement layers and features with no traces of destruction of the timber-and-earth fortification, situated in immediate neighbourhood of the ditch, indicate that the oldest fortification of Předhradí on the western side was represented by only a simple light form of wooden defensive structure accompanied by a ditch. This also is in accordance with the other remnants of the ditch, which were detected in the Hanáckého pluku Street and in the Pekařská Street. There is an evident contrast between the simply fortified Petřské návrší (St. Peter's Hill = Předhradí), inhabited on an area of about 8.8 ha, and Václavské návrší (St. Wenceslas' Hill) with an area of about 1.5 ha, fortified by a qualitatively more advanced shell construction faced with stones and reinforced by a transverse grid. This contrast suggests that the early medieval Olomouc Castle was laid out in a two-part arrangement where the acropolis was situated on the St. Wenceslas' Hill and the outer bailey on the St. Peter's Hill.

Among valuable finds from the excavation at the Church of Our Lady of the Snows are several dozens of fragments of mortar, bricks, plaster and, above all, fragment of an ancient Roman roofing tile (semi-cylindrical imbrex with a step-like indent). The ancient roofing tile and the brick fragments probably come from an older Roman masonry building in Olomouc or in its surroundings. This is also attested by earlier finds of Roman bricks from Neředín, a roofing tile fragment from Olomouc-Nemilany, fragments of so-called Jewish mortar tempered with crushed bricks from the 1st half of the 10th century, fragments of an identical roofing from the excavation in the Theresian Armoury, and recently also fragments of roofing tiles from the 10th century layer in Křížkovského Street No. 10. Roman roofing tiles were reused in the Great Moravian Period to cover the roofs of the masonry church(-es) situated in Předhradí. The roofs of Great Moravian churches in the Staré Město-Uherské Hradiště agglomeration (rotunda "Na Dědině), particularly the church with cruciform layout in Uherské Hradiště-Sady, also were covered in a similar way. The building of a Great Moravian church, which is supposed in the area around what is now the Church of Our Lady of the Snows, was intentionally situated in a place of honour near the main gate to the two-part Olomouc Castle with its fortified acropolis on the St. Wenceslas' Hill and a simpler fortified outer bailey (St. Peter's Hill = Předhradí). This would also correspond to later settling of the Friars Minor in the area near the gate (the supposed Old × New Gate). The 13th century written sources mentioned two churches with

parish rights in Předhradí of Olomouc: Church of St. Peter, where the Moravian Bishopric was restored in 1063, and Church of Our Lady. In 1253, the patronage right of the Church of Our Lady was given by Ottokar II of Bohemia to the Hospital of St. Spirit in Předhradí. The fact that the King already surrendered the patronage right indicates that this church was rather important in the earlier period. The tradition of this patronage in Předhradí in the area around the náměstí Republiky Square (the Church of Our Lady of the Order of Friars Minor, and a second, already completely defunct, Church of Our Lady in the náměstí Republiky Square) as well as the finds of secondarily used Romanesque and Early Gothic architectonic elements (spongolite lining and keystone) in masonry of the Church of Our Lady of the Snows let us think quite realistically about the existence of an early medieval parish Church of Our Lady in the area of the náměstí Republiky Square, near what is now the Church of Our Lady of the Snows.

Kontakt

Pavel Šlézar

Archeologický ústav AV ČR, Brno, v. v. i.
Čechyňská 363/19
CZ-602 00 Brno
& Národní památkový ústav,
územní odborné pracoviště v Olomouci
Horní nám. 25
CZ-779 00 Olomouc
slezar.pavel@npu.cz