

ARCHEOLOGICKÝ ÚSTAV AKADEMIE VĚD ČESKÉ REPUBLIKY V BRNĚ

PŘEHLED VÝZKUMŮ

58-2



Brno 2017

ARCHEOLOGICKÝ ÚSTAV AKADEMIE VĚD ČESKÉ REPUBLIKY V BRNĚ

PŘEHLED VÝZKUMŮ

58-2



BRNO 2017

PŘEHLED VÝZKUMŮ

Recenzovaný časopis
Peer-reviewed journal

Ročník 58
Volume 58

Číslo 2
Issue 2

Předseda redakční rady Head of editorial board	Pavel Kouřil
Redakční rada Editorial board	Herwig Friesinger, Václav Furmánek, Janusz K. Kozłowski, Alexander Ruttikay, Jiří A. Svoboda, Jaroslav Tejral, Ladislav Veliačik
Odpovědný redaktor Editor in chief	Petr Škrdla
Výkonná redakce Assistant Editors	Hedvika Břínková, Zdenka Kosarová, Šárka Krupičková, Olga Lečbychová, Zuzana Loskotová, Ladislav Nejman, Rudolf Procházka, Stanislav Stuchlík, Lubomír Šebela
Technická redakce, sazba Executive Editors, Typography	Azu design, s. r. o.
Software Software	Adobe InDesign CC
Fotografie na obálce	Stříbrný prsten s kuželovitým butonem zdobený granulací, 9. století. Mikulčice, 3. kostel, hrob 454 (obr. 12, str. 41).
Cover Photography	The silver ring with conical button decorated with granulation, 9 th century. Mikulčice, 3 rd church, grave no. 454 (fig. 12, pg. no. 41).
Adresa redakce Address	Archeologický ústav AV ČR, Brno, v. v. i. Čechyňská 363/19 602 00 Brno IČ: 68081758 E-mail: pv@arub.cz Internet: http://www.arub.cz/prehled-vyzkumu.html
Tisk Print	Azu design, s. r. o. Bayerova 805/40 602 00 Brno

ISSN 1211-7250
MK ČR E 18648

Vychází dvakrát ročně
Vydáno v Brně roku 2017
Náklad 400 ks

Časopis je uveden na Seznamu neimpaktovaných recenzovaných periodik vydávaných v ČR.
Copyright ©2017 Archeologický ústav AV ČR, Brno, v. v. i., and the authors.

Obsah

Studie a krátké články Case Studies and Short Articles Studien und kurze Artikel	5
<i>Dieter Quast</i> Der römische Bergkristallring aus dem langobardischen Gräberfeld Holubice	7
<i>Šimon Ungerman</i> Prachtfingerringe im frühmittelalterlichen Mähren (9.–10. Jahrhundert). Bemerkungen zur Chronologie und Provenienz des großmährischen Luxusschmucks	19
<i>Pavel Šlězár</i> Archeologický výzkum u kostela Panny Marie Sněžné. Příspěvek k problematice počátků opevnění a církevních staveb na olomouckém Předhradí	97
<i>Petr Kočár, Romana Kočárová</i> Archeobotanické analýzy raně středověkých vrstev z Olomouce, Denisovy ulice, před kostelem P. Marie Sněžné	129
<i>Petr Žákovský, Tomasz Cymbalak, Jiří Hošek, Miroslav Dejmál</i> Nález pozdně středověkého dlouhého meče z Prahy – Nového Města	141
Přehled výzkumů na Moravě a ve Slezsku 2016 Overview of Excavations in Moravia and Silesia 2016 Übersicht den Grabungen in Mähren und Schlesien 2016	189
Středověk a novověk, Middle Ages and Modern Times, Mittelalter und Neuzeit	
Bílovice-Lutotín (k. ú. Bílovice, okr. Prostějov)	191
Blučina (okr. Brno-venkov)	191
Borotín (k. ú. Borotín u Boskovic, okr. Blansko)	191
Boršice (k. ú. Boršice u Buchlovic, okr. Uherské Hradiště)	192
Branky (k. ú. Branky, okr. Vsetín).	194
Brno (okr. Brno-město)	194
Brno (k. ú. Horní Heršpice, okr. Brno-město)	204
Brno (k. ú. Líšeň, okr. Brno-město).	205
Bruntál (k. ú. Bruntál-město, okr. Bruntál)	205
Březina (k. ú. Březina u Křtin, okr. Brno-venkov)	206
Bučovice (okr. Vyškov)	207
Býškovice (okr. Přerov)	208
Černá Hora (okr. Blansko)	208
Drahanovice (okr. Olomouc)	209
Drnholec (okr. Břeclav)	210
Držovice (k. ú. Držovice na Moravě, okr. Prostějov).	210
Hlásnice (k. ú. Hlásnice u Šternberka, okr. Olomouc).	211
Hlučín (okr. Opava)	211
Holasovice (okr. Opava)	212
Holešov (k. ú. Holešov, okr. Kroměříž)	212
Holubice (okr. Vyškov).	213
Horní Suchá (okr. Karviná)	213
Hostěnice (okr. Brno-venkov).	214
Chropyně (okr. Kroměříž)	214
Jedovnice (okr. Blansko)	214

Jinačovice (okr. Brno-venkov)	215
Kobylnice (okr. Brno-venkov)	215
Kobylnice (okr. Brno-venkov)	216
Kralice na Hané (okr. Prostějov)	216
Krnov (okr. Bruntál)	217
Křenovice (k. ú. Křenovice u Slavkova, okr. Vyškov)	218
Lanžhot (okr. Břeclav)	219
Lednice (k. ú. Lednice na Moravě, okr. Břeclav)	219
Lipník nad Bečvou (okr. Přerov)	220
Loučany (k. ú. Loučany na Hané, okr. Olomouc)	223
Lutín (okr. Olomouc)	223
Lysice (okr. Blansko)	223
Mokrý-Horákov (k. ú. Horákov, okr. Brno-venkov)	224
Moravský Písek (okr. Hodonín)	224
Morkovice-Slížany (k. ú. Morkovice, okr. Kroměříž)	224
Mutkov (okr. Olomouc)	225
Napajedla (okr. Zlín)	226
Nové Město na Moravě (k. ú. Olešná na Moravě, okr. Žďár nad Sázavou)	226
Ochoz u Brna (okr. Brno-venkov)	227
Olomouc (k. ú. Bělidla, okr. Olomouc)	228
Olomouc (k. ú. Klášterní Hradiško, okr. Olomouc)	229
Olomouc (k. ú. Olomouc-město, okr. Olomouc)	231
Olomouc (k. ú. Olomouc-město, okr. Olomouc)	232
Olomouc (k. ú. Slavonín, okr. Olomouc)	234
Olšany u Prostějova (okr. Prostějov)	235
Opava (Opava-město, okr. Opava)	236
Ostrava (k. ú. Moravská Ostrava, okr. Ostrava-město)	237
Otrokovice, Napajedla (okr. Zlín)	238
Nedvědice (k. ú. Pernštejn, okr. Brno-venkov)	239
Pavlov (k. ú. Svinov u Pavlova, okr. Šumperk)	242
Plumlov (k. ú. Žárovice, okr. Prostějov)	242
Podolí (k. ú. Podolí u Brna, okr. Brno-venkov)	243
Pozořice (okr. Brno-venkov)	243
Prostějov (okr. Prostějov)	243
Prostějov (k. ú. Čechovice u Prostějova, okr. Prostějov)	246
Přerov (k. ú. Lýsky, okr. Přerov)	247
Rataje (k. ú. Popovice u Kroměříže, okr. Kroměříž)	247
Roštín (okr. Kroměříž)	247
Rousínov (k. ú. Vítovice, okr. Vyškov)	248
Skalka (k. ú. Skalka u Prostějova, okr. Prostějov)	248
Slavkov u Brna (okr. Vyškov)	249
Staré Město (k. ú. Staré Město u Uherského Hradiště, okr. Uherské Hradiště)	249
Stařechovice (k. ú. Služín, okr. Prostějov)	250
Strážnice (k. ú. Strážnice na Moravě, okr. Hodonín)	250
Šelešovice (okr. Kroměříž)	253
Štěpánov (k. ú. Moravská Huzová, okr. Olomouc)	254
Uherčice (k. ú. Uherčice u Znojma, okr. Znojmo)	255
Úničov (k. ú. Dětrichov, okr. Olomouc)	256
Valašské Meziříčí (k. ú. Krásno nad Bečvou, okr. Vsetín)	256
Valašské Meziříčí (k. ú. Valašské Meziříčí-město, okr. Vsetín)	257
Vavřinec (k. ú. Suchdol v Moravském krasu, okr. Blansko)	257
Veverská Bítýška (okr. Brno-venkov)	257
Vysoké Popovice (okr. Brno-venkov)	258
Vyškov (okr. Vyškov)	258
Vyškov (okr. Vyškov)	258
Zašová (okr. Vsetín)	259
Zlín (okr. Zlín)	259
Zlín (k. ú. Malenovice u Zlína, okr. Zlín)	259
Žerotín (okr. Olomouc)	260

STUDIE A KRÁTKÉ ČLÁNKY
CASE STUDIES AND SHORT ARTICLES
STUDIEN UND KURZE ARTIKEL

Recenzovaná část

Peer-reviewed part

Rezensierter Teil

DER RÖMISCHE BERGKRISTALLRING AUS DEM LANGOBARDISCHEN GRÄBERFELD HOLUBICE

ŘÍMSKÝ KŘIŠTÁLOVÝ PRSTEN Z LANGOBARDSKÉHO POHŘEBIŠTĚ V HOLUBICÍCH

DIETER QUAST

Abstract

A Roman rock crystal ring from the Lombard burial ground at Holubice. In Grave 95 of the burial ground at Holubice an amulet was found at the left shank of the buried individual, where a rock crystal pendant was replaced by another valuable object – a 1st/2nd century Roman rock crystal ring. Rings of this type are known almost exclusively from Rhineland and Gaul. The specimen from Holubice represents an “eastern outlier” which, moreover, was found beyond the frontiers of the Roman Empire. The possibility that its last female owner has found it by chance thus can be ruled out. The ring most probably reached the Lombard territory by means of trade or exchange of gifts. This distribution pattern of valuable antiquities was evidently widely used in the early medieval period but it implies systematic collection of accidentally discovered as well as intentionally unearthed finds.

Keywords

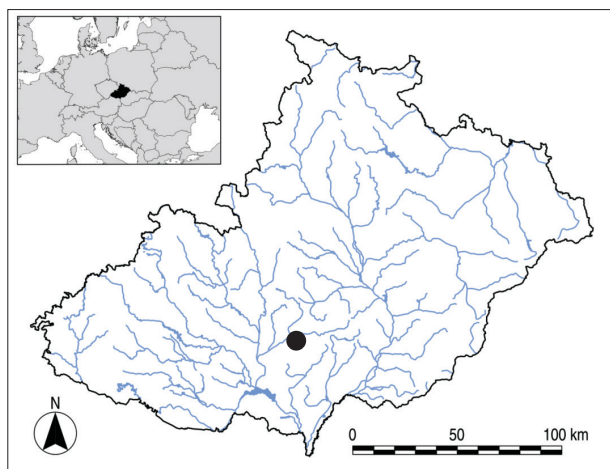
Lombards – 6th century – acquisition and distribution of archaic objects – rock crystal – belt pendants – Moravia

Jaroslav Tejral zum 80. Geburtstag gewidmet

Vor kurzem wurde von Jaroslav Tejral der erste Band der Publikation „Langobardische Gräberfelder in Mähren“ herausgegeben, in dem die Nekropolen von Borotice, Holubice und Lužice als Kataloge, z. T. auch mit kurzen Auswertungen vorgelegt werden (Tejral *et al.* 2011). Tejral hat ein einleitendes Kapitel zum Forschungsstand und zur Chronologie vorangestellt, in dem er seine langjährigen Arbeiten zusammenfasst (Tejral 2011, 11–73). Für eine umfassende Auswertung der norddanubischen Siedlungsphase der Langobarden ist somit ein erster wichtiger Schritt getan.

Als winziger Aspekt sei hier ein besonderer Fund aus Holubice (okr. Vyškov, CZ) Grab 95 herausgegriffen, nämlich ein römischer Bergkristallring. Er wurde beim linken Unterschenkel der Bestatteten gefunden (Abb. 1) und von Čižmář in der Publikation schlicht als „weiße Glasperle“ angeführt (Čižmář 2011, 212, Nr. 25, Taf. 23, 28) was wohl auf einen Flüchtigkeitsfehler zurückzuführen ist, denn das Objekt wurde eindeutig aus Bergkristall geschliffen, was auch schon in älteren Publikationen vermerkt wurde (Mrázek 1996, 118–119, Abb. 100; Kat. Bonn 2008, 247, Kat. Nr. 55). Die Datierung der Bestattung in die zweite „norddanubische“ Phase bzw. in die Phase MD 4 nach Tejral, ergibt sich durch das Bügelfibelpaar vom Typ Straß und das Paar cloisonnierter Scheibelfibeln

(Čižmář 2011, Taf. 23: 1–5; Tejral 2011, 66–68; Tejral 2005, 143–146 und 186 Abb. 11: A; Stein 1999, 41–67). Absolutchronologisch gehört das Frauengrab aus Holubice damit in die Zeit zwischen 510/20 und 540/550. Es war anscheinend unberaubt, doch deutet Miloš Čižmář „durch Bronzegegenstände grün patinierte Knochen“ als „indirekte Belege für fehlende Grabbeigaben“ (Grabplan: Čižmář 2011, 138 und 215, Abb. 43).



Location of the site on a map of Moravia.

Poloha studované lokality na mapě Moravy.



Abb. 1. Der römische Bergkristallring aus Holubice (Bez. Vyškov, CZ), Grab 95. Moravské zemské muzeum Brno, Inv. Nr. 174 851 (Foto Sylvie Doleželová).

Obr. 1. Římský křišťálový prsten z Holubic (okr. Vyškov), hrob 95. Moravské zemské muzeum Brno, inv. č. 174 851 (foto Sylvie Doleželová).

Der Ring gehört zu einer größeren Gruppe römischer Ringe, die aus Bernstein, Chalzedon oder eben aus Bergkristall gearbeitet wurden (Gagetti 2001). Nach einer zusammenfassenden Arbeit von Elisabetta Gagetti ist das Exemplar aus Holubice dem Typ 4c zuzuweisen und ins 1. – frühe 2. Jahrhundert n. Chr. zu datieren (Gagetti 2001, 217–218 mit Abb. 1 [Typologie], 227–228 [Datierung]). Damit zählt das Exemplar aus Holubice zu den Altfunden, die immer wieder in frühgeschichtlichen Gräber beobachtet werden. Vor gut 15 Jahren hat sich Almut Mehling zusammenfassend mit diesen „Archaika als Grabbeigaben“ beschäftigt und vier Erklärungsmodelle für deren Vorkommen unterschieden, nämlich (1) Recycling, (2) Nutzung als Schmuck, (3) Traditionsbewusstsein und (4) eine Amulettfunktion; beim Recycling trennt sie noch (a) eine Wiederverwendung zum ursprünglichen Zweck, (b) eine Weiterverwendung zu einem anderen Zweck und (c) die Verwendung als Rohstoff (Mehling 1998, 86–109; Ungerman 2009). Mehlings Studie basiert auf der Auswertung mehrerer merowingerzeitlicher Gräberfelder aus Süd- und Westdeutschland, wodurch sie einen repräsentativen Querschnitt durch die auftretenden Archaika hat. Beispielhaft genannt seien durchlochte römische Münzen, blaue keltische Glasmarmringfragmente, vorgeschichtliche Pfeilspitzen aus Feuerstein oder Bronze, römische und vorgeschichtliche Scherben, die für die damaligen Menschen sicherlich zumindest kurios waren. Sie wurden daher am Gürtelgehänge von Frauen getragen, in Gürteltaschen von Männern, oder auch als Teil des Halsschmucks.

Ringe aus Bergkristall wie jener aus Holubice waren aber auch im 1./2. Jahrhundert selten. Bislang sind lediglich 26 Exemplare bekannt, und soweit de-

ren Fundort überliefert ist, stammen sie mit drei Ausnahmen (Rom, Nocera Umbra) aus dem Rheinland und Gallien (Abb. 2) (Gagetti 2001, 279 Abb. 3 [Verbreitungskarte], 354, Nr. 66; Lefranq 1989, Abb. 29; Mariën 1980, 268; Brulet 2008, Abb. 278, 284–286 Nr. 4). Der Ring aus Holubice stellt also einen „östlichen Ausreißer“ dar, bei dem es sich zudem um eines der beiden Exemplare handelt, die außerhalb des römischen Reiches entdeckt wurden (Gagetti 2001, 279 Abb. 3, 407 Kat. Nr. 164bis).¹ Auffälligerweise gelangte auch der andere Bergkristallring aus dem Barbaricum, gefunden auf der Wurt Westerwijtwerd (Gem. Loppersum, Prov. Groningen, NL), erst zwei bis drei Jahrhunderte nach der Herstellung in den Boden (Zadoks, Jitta 1957, 163–164 [Datierung dort noch ins 4. Jahrhundert]; Kat. Köln 1967, 318, Kat. Nr. F 39 mit Taf. 120; Gagetti 2001, 427–428 Kat. Nr. 209 [dort richtige Datierung, Ende 1. Jahrhundert]). Dass die Verbreitung der Bergkristallringe nicht nur forschungsbedingt ist, zeigt eine Gegenkartierung der zeitgleichen Bernsteinringe, die aufgrund ihrer identischen Ausführung und „Funktion“ von Gagetti gemeinsam mit denen aus Bergkristall zusammengestellt und analysiert wurden.² Sie weisen aber einen Schwerpunkt entlang der nördlichen Adriaküste sowie in Pannonien auf; wenige Exemplare sind aus dem Rheinland und dem nordöstlichen Gallien überliefert (Abb. 2). Diese Verbreitung korrespondiert gut mit der allgemein angenommenen Anfertigung der Bernsteinringe in Aquileia. Das oder die Zentren der Bergkristallschleifer sind hingegen aus den Karten nicht abzulesen.

In Holubice wurde also ein mehrere Jahrhunderte altes Objekt aus weit entfernten Regionen am Amulettgehänge getragen. Es gibt zwei weitere Gräber aus

dem 6. Jahrhundert, in denen römische Bergkristallringe als Amulette verwendet wurden. Im überdurchschnittlich reichen Mädchengrab 148 des ausgehenden 6. Jahrhunderts der langobardischen Nekropole aus Nocera Umbra (Prov. Perugia, Umbrien, IT) lag ein Exemplar am linken Ellenbogen, eventuell als Anhänger einer Kette getragen (Gagetti 2001, 354 Nr. 66; Pasqui 1918, 332–333 Nr. i mit Abb. 185; Rupp 2005, 167 Nr. 6, Taf. 154: 6; Rupp 2008, 185–189 mit Abb. 11; Bierbrauer 2008, 117 Abb. 9 [„Periode 1“]). In Cutry (Dép. Meurthe-et-Moselle, FR) Grab 900 fand sich ein Bergkristallring neben dem Bügelfibelpaar im Beckenbereich der im frühen 6. Jahrhundert verstorbenen Frau (Legoux 2005, 118, 326, Taf. 114–115). In allen drei Fällen wurden die mehrere hundert Jahre alten Bergkristallringe auf spezielle Weise genutzt: Sie ersetzen einen ohnehin zum Amulettgehänge gehörenden Bergkristallanhänger, der in Form von in Metallbändern gefassten Kugeln oder auch als facettiert geschliffene, durchbohrte große Perlen aus zahlreichen Frauengräbern der älteren Merowingerzeit nachgewiesen ist (Arends 1978, 519–538; Hinz 1966; Busch, Korteweg 1998, 17 Karte 2 mit Fundliste.). Auch aus dem Gräberfeld von Holubice ist aus der total gestörten Bestattung 38 ein solcher facettierter Wirtel überliefert (Čižmář 2011, 178, Taf. 14, 38: 7). Um nur ein paar weitere Beispiele für derartig geschliffene Bergkristallanhänger zu nennen, sei auf die Exemplare aus Hegykő (Kom. Győr-Moson-Sopron, HU) Grab 18 und Grab 77 und Tamási (Kom. Tolna, HU) Grab 18 hingewiesen (Bóna, Horváth 2009, 38, 56, 147 Taf. 18: 15, 19:77. 6, 63: 13). Gefasste Kugeln sind aus Szentendre (Kom. Pest, HU) Grab 40, 54 und 56 sowie aus Tamási Grab 52 bekannt (Bóna, Horváth 2009, 113, 118, 122, 166 Taf. 44: 40. 1, 49: 13, 50: 17, 79: 11). Wenn nun die Bergkristallringe aus Holubice, Nocera Umbra und Cutry als Substitute für Anhänger genutzt wurden, so ist auch das nicht ungewöhnlich. Eine beeindruckende Parallele ist seit Jahrzehnten bekannt: Sie stammt aus einem merowingerzeitlichen Gräberfeld von Dettingen an der Erms (Lkr. Reutlingen, DE; Abb. 3) (Paret 1928–1930, 97; Paret 1930–1932, 65 Taf. 21: 3–6; Goessler 1929; Veeck 1931, Taf. G: 8; Ament 1991, 403 Abb. 4, 417; Quast 2006, 202 Nr. 20.5). Ein wohl frühbyzantinischer Bergkristall³ mit eingeschnittener Adlerdarstellung wurde – wie üblicherweise die Bergkristallkugeln – in Bronzebänder gefasst und am langen Band getragen. Leider wurde der Dettinger Anhänger nicht im Grabkontext dokumentiert, sondern vom Aushub aufgesammelt (Goessler 1929, 201).

Die Verwendung alter Artefakte steigerte vermutlich den Wert der Anhänger aus Holubice, Cutry, Nocera Umbra und Dettingen weit über die eigentliche „Wirkkraft“ hinaus, die dem Material schon innewohnte.

Der Ring von Holubice ist auch insofern ein Sonderfall, als der Fundort weit außerhalb des Verbreitungsgebietes der römischen Bergkristallringe liegt

(Abb. 2). Damit stellt sich die Frage des Erwerbs und auch wenn es sich um einen einzelnen Befund handelt, so sind Altfinden als Substitute zeitgenössischer Produkte häufiger als man auf den ersten Blick vermuten könnte. Allein im Bereich der Keramik und Glasgefäße stößt man immer wieder auf römische Produkte in frühmittelalterlichen Gräbern (Müssemeier 2005, 249–268). Das Aufsuchen antiker Fundstellen muss üblich gewesen sein, denn in den Schriftquellen sind sogar Segnungen („Benediktionen“) aus der Karolingerzeit überliefert, mit denen die Gefäße, die an „früher von Heiden bewohnten Orten ausgegraben oder gefunden wurden“, „durch kirchliche Weihe dem Teufel entrückt wurden“ (Krämer 1965, 328).⁴

Nun liegt Holubice weit außerhalb des Verbreitungsgebietes der römischen Bergkristallringe (Abb. 2), so dass die letzte Besitzerin ihn kaum selbst in einer antiken Fundstelle in ihrem Umfeld entdeckt haben kann. Natürlich könnte man eine Frau mit „Migrationshintergrund“ postulieren, doch ist wohl eher anzunehmen, dass der wertvolle Ring durch Handel oder Gabentausch in den langobardischen Siedlungsraum gelangt ist.

Eine derartige Verbreitung von kostbaren Archaika war anscheinend durchaus üblich im Frühmittelalter und zeugt von der Faszination und hohen Wertschätzung derselben. Besonderer deutlich zeigt sich das bei den antiken Gemmen, die kunstvoll in frühmittelalterlichen Schmuck (Abb. 4), aber auch in Reliquiare eingearbeitet wurden (Ament 1991; weitere Beispiele: Krug 2009, 29; Hines 1997, 319 „Alveston Manor 5“ mit Taf. 1b; Henig 1974, 196–198 Taf. 34: 264; Zwierlein-Diehl 2007, 253–256; zur Verwendung antiker Gemmen im Frühmittelalter an den Grenzen des Oströmischen Reiches vgl. z. B. Quast 2009, 183–189 mit Abb. 1 und 3. Die dort vorgestellte Schnalle jetzt auch in: Kat. Bonn 2013, 186, 204; Воронов 2003, рис. 92: 18; Пешанов, Телегин 1968). Zwar ist bei den meisten dieser wiederverwerteten Steine unklar, wo sie geschliffen wurden,⁵ doch lässt die relativ große Anzahl der in der jüngeren Merowingerzeit allein entlang des Rheins und in Südwestdeutschland in Fibeln, Ringe und Anhänger eingesetzten Gemmen Zweifel daran aufkommen, dass sie alle auch aus römischen Befunden „vor Ort“ stammen. Natürlich werden zahlreiche Gemmen „oberirdisch“ die Jahrhunderte bis ins Frühmittelalter überdauert haben, sind die doch auch als Bestandteile von Königsschätzen überliefert (Hardt 2004, 95). Dennoch ist allein aufgrund der großen Anzahl weiterverwendeter antiker Gemmen in reichen Gräbern der Merowingerzeit mit einer systematischen Aneignung dieser Schmucksteine zu rechnen (vgl. dazu auch Mehling 1998, 72–86; Ungerman 2009, 236–237). Dies kann durch gezielte Ausbeutung antiker Fundstellen erfolgt sein, ebenso aber durch die Aneignung eher zufällig entdeckte „Kuriosas“. Bis weit in die Neuzeit hinein führten ganz ähnliche Prozess



Abb. 2. Verbreitung der römischen Bernstein- und Bergkristallringe (7, 13-14 aus frühmittelalterlichen Gräbern). Kartiert nach Gagetti 2001, 279, Abb. 3, mit Ergänzungen. Nachweise nur für die hier behandelten Bergkristallringe (G + Nr. = Gagetti Kat. Nr.). 1 - Westerwijtwerd (G. 209); 2 - Neuss (G. 238); 3 - Frixheim-Anstel (G. 210); 4 - Tongeren (G. 94); 5 - Lommersum-Hausweiler (G. 240); 6 - Widdebiert (G. 14); 7 - Cutry (Legoux 2005, 118, 326, Taf. 114-115); 8 - „bei Reims“ (G. 299); 9 - Cheillé (G. 253); 10 - Mandeuere (G. 27); 11 - Orange (G. 26); 12 - St.-Remy-de-Provence (G. 67); 13 - Holubice (vgl. Abb. 1); 14 - Nocera Umbra (G. 66); 15, 16 - Rom (G. 219 und 220); 17 - Cortil-Noirmont (Lefranq 1989, Abb. 29). Nicht kartiert sind die fundortlosen Exemplare (G. 18, 84, 93, 97, 160, 184, 226, 239, 282).

Obr. 2. Rozšíření římským jantarových a křišťálových prstenů (7, 13-14 z raněstředověkých hrobů). Podle Gagetti 2001, 279, obr. 3, s doplňky. Doklady jen pro zde diskutované křišťálové prsteny (G. + Nr. = Gagetti kat. č.). 1 - Westerwijtwerd (G. 209); 2 - Neuss (G. 238); 3 - Frixheim-Anstel (G. 210); 4 - Tongeren (G. 94); 5 - Lommersum-Hausweiler (G. 240); 6 - Widdebiert (G. 14); 7 - Cutry (Legoux 2005, 118, 326, Taf. 114-115); 8 - „bei Reims“ (G. 299); 9 - Cheillé (G. 253); 10 - Mandeuere (G. 27); 11 - Orange (G. 26); 12 - St.-Remy-de-Provence (G. 67); 13 - Holubice (viz obr. 1); 14 - Nocera Umbra (G. 66); 15, 16 - Rom (G. 219 und 220); 17 - Cortil-Noirmont (Lefranq 1989, Abb. 29). Do mapy nejsou zaneseny exempláře bez známého místa nálezu (G. 18, 84, 93, 97, 160, 184, 226, 239, 282).



Abb. 3. Als Anhänger gefasste frühbyzantinische Bergkristallgemma aus einem frühmittelalterlichen Grab aus Dettingen an der Erms (Lkr. Reutlingen, DE). M. 1:1. Nach Paret 1930–1932, Taf. 21: 3–6.

Obr. 3. Časně byzantská křišťálová gema použitá jako závěsek z raně středověkého hrobu v Dettingen an der Erms (okr. Reutlingen, Německo). Měřítko 1:1. Podle Paret 1930–1932, tab. 21: 3–6.

zur Entstehung von Antikensammlungen oder den in bürgerlichen Kreisen beliebten Gemmensammlungen (von Schlosser 1978; Beck *et al.* 1981; Flügel 2005, 31–51; Femmel 1977; Zwierlein-Diehl 2007, 264–287). In Form eines Romans hat Andrea Camilleri sehr lebendig den Weg einer antiken Münze von der zufälligen Auffindung durch einen Bauern an den Hof des Italienischen Königs beschrieben (Camilleri 2012).

Sehr deutlich wird die Aneignung bzw. die Weitergabe herausragender Antiken beim Kameo, der in eine Filigranscheibenfibele des 7. Jahrhunderts aus Mölsheim (Kr. Alzey-Worms, DE) eingearbeitet wurde (Ament 2009; Krug 2009). Antje Krug hat herausgestellt, dass es sich um „ein kleines aber feines Werk alexandrinischer Kameokunst des 2. Jahrhunderts v. Chr.“ handeln muss (Krug 2009, 34). Wie genau dieses kleine Kunstwerk seinen Weg an den Mittelrhein fand und wie und wo es die Jahrhunderte überdauert hat, lässt sich natürlich nicht mehr feststellen, doch zeigt sich klar, dass man in den gesellschaftlich gehobenen Schichten Zugriff auf derartige (exotische) Objekte hatte und sie schätzte.

Ein weiteres Beispiel mag das unterstreichen, wengleich es sich nicht um einen weiterverarbeiteten Altfund handelt und das Objekt nicht einmal aus einem Grab stammt, sondern aus einer kleinen Deponierung des 11. Jahrhunderts aus dem Kloster San Vincenzo al Volturno (Prov. Isernia, Molise, IT), wo man eine vollständig erhaltene Parierstange aus Nephrit (Abb. 5) entdeckte (Mitchell 2001). Vergleichbare

Stücke sind nur aus den eurasischen Steppen aus den ersten nachchristlichen Jahrhunderten bekannt (Broseder 2013, 94 Abb. 5; Nachtrag: Džurga-Oba, Krim, UA, Grab 40: Ermolin 2012, 345 Abb. 5: 11). Auch bei diesem Stück bleibt unklar wann und wie es nach Mittelitalien gelangte (Mitchell 2001, 412; Quast 2005a; 2005b).⁶ Seinen „Wert“ wird das Exemplar sicherlich nicht nur als Kuriosität und aufgrund des ungewöhnlichen Materials gehabt haben. Vorstellbar ist, dass mit dem Erwerb dieses Objektes ein entsprechendes Ereignis verknüpft war. Genau diese Funktion, nämlich das Memorieren bestimmter Ereignisse der eigenen Geschichte, wird den häufig zu beobachtenden Altfunden aus den Prunkgräbern des 3.–7. Jahrhunderts zugesprochen. Diese „Erbstücke“ – wohl Teile von „Königsschätzen“ – sollten das Alter der *familia* dokumentieren und den eigenen Herrschaftsanspruch legitimieren (Hardt 2004; Quast 2011). Selbst im Byzantinischen Reich wurden römische Gläser – mit Goldapplikationen versehen – zu „Statussymbolen der Aristokratie“ aufgewertet (Schulze-Dörrlamm 2004).

Schätze von Königen und führender Familien verdeutlichen, dass bestimmte Objekte über Jahrhunderte hinweg aufbewahrt wurden. Dass die Eliten aber auch systematisch zufällig entdeckte und wohl auch zielgerichtet ausgegrabene Archaika in Besitz nahmen, belegen die archäologischen Quellen: besonders prächtige Objekte finden sich nur in überdurchschnittlich reichen Kontexten (Ament 1991, 403, Abb. 4, 417). Diese Wertschätzung von Altfunden hat sich sicherlich – zusätzlich zu möglichen apotropäischen Eigenschaften

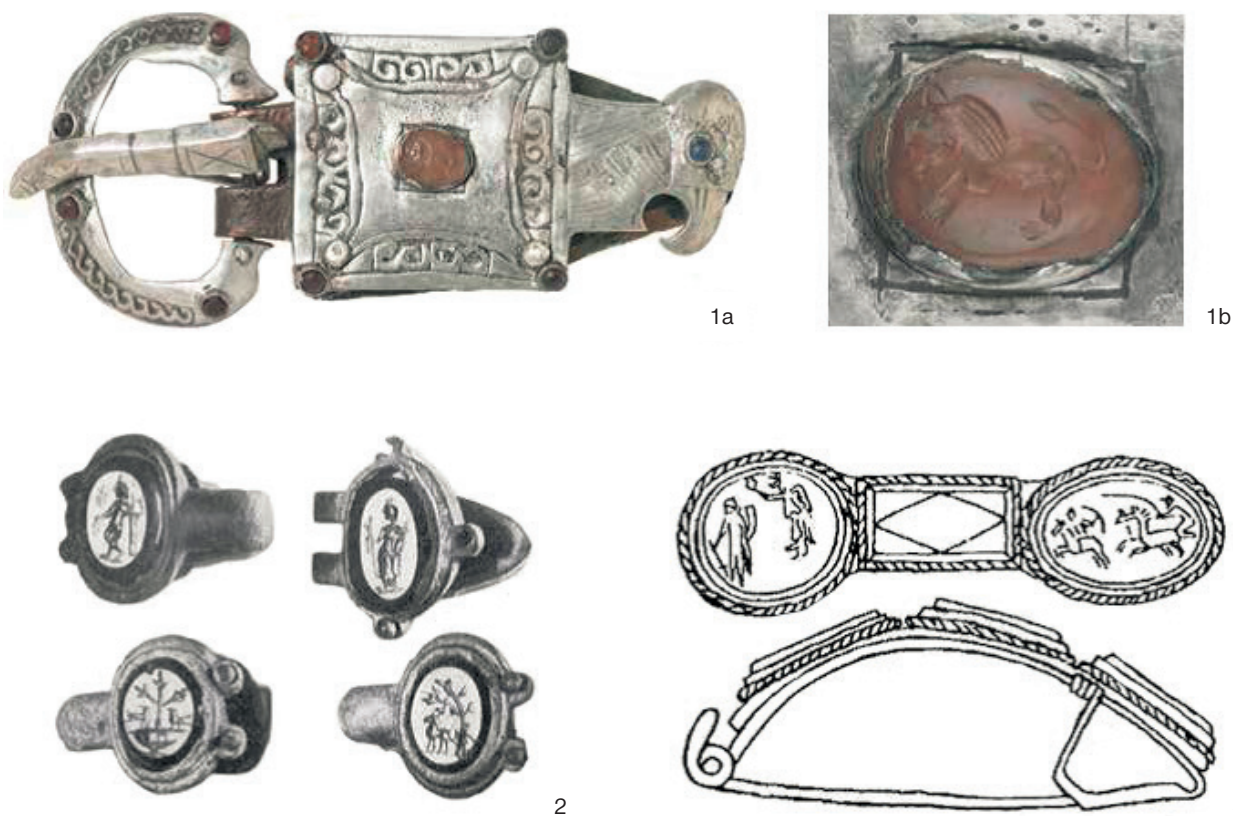


Abb. 4. Antike Gemmen aus Objekten des 5./6. Jahrhunderts aus dem Schwarzmeergebiet. 1 – Adlerkopfschnalle, Fundort unbekannt, vermutlich Krim, jetzt RGZM; 2 – Schnallenbeschläge aus Uročišče Makartet (UA); 3 – Fibel aus Cibilium-1 (GE) Grab 192. o. M. 1: Foto R. Müller, RGZM; 2: nach Pešanov, Telegin 1968, 230; 3: nach Voronov 2003, Abb. 92: 18.

Obr. 4. Antické gemy z objektů přelomu 5. a 6. století z černomořské oblasti. 1 – přezka s hlavou orla, místo nálezu neznámé, pravděpodobně Krym, nyní Römisch-germanisches Zentralmuseum; 2 – záponky z Uročišče Makartet (Ukrajina); 3 – spona z Cibilium-1 (Německo), hrob 192. 1: foto R. Müller, Römisch-germanisches Zentralmuseum; 2: podle Pešanov, Telegin 1968, 230; 3: podle Voronov 2003, Abb. 92: 18.

hinausgehend – auf weitere Teile der Bevölkerung ausgewirkt. In durchschnittlichen Bestattungen finden sich immer wieder Archaika, nur selten sind sie aber weiter verarbeitet. Die römische Münze (Sesterz, Faustina II), die im Gräberfeld von Köln-Junkersdorf in Grab 370 als Deckel einer Pyxis aus Bein diente, ist ebenso eine Ausnahme wie das Fragment eines blauen latènezeitlichen Glasarmrings, das in Regensburg als Einlage für einen Körbchenohrring zurecht geschliffen wurde (La Baume 1967, 79 mit Taf. 24, 370: 4–5; Haevernick 1951). Aus Ždánice (okr. Hodonín, Jihomoravský kraj, CZ) Grab 2, einer Kriegerbestattung des 8. Jahrhunderts mit Schwert, Axt und Gürtelschnalle stammt auch ein massiver Bügel eines Bronzeschnalle mit zahlreichen punktförmigen Silberinlagen (Dostál 1966, 193 Nr. 152: 2; Taf. LXVI: 4; bei Ungerman 2009 ist die Schnalle aus Ždánice nicht aufgeführt; Abb. 6). Derartige Bügel treten häufig an frühvölkerwanderungszeitlichen Schnallen mit

gepunztem, rundem Beschlag auf, der zumeist im Stil Untersiebenbrunn verzierten ist (Madyda-Legutko 1978; Levada 2011).

Bemerkenswert ist ein erst vor wenigen Jahren publizierter Fund San Pietro in Sirmione (Prov. Brescia, Lombardei, IT). Bei Ausgrabungen in der Kirche wurden mehrere frühmittelalterliche Bestattungen untersucht. Für Grab 56 liefert der beigegebenen suarate Tremissis des byzantinischen Kaisers Herakleios (610–641) einen terminus post quem (Breda *et al.* 2011, 53–54 mit Abb. 37–39). In diesem Grab fand sich aber auch ein Pferdegeschirranhänger mit Tierstil-I – Verzierung (Abb. 7: 1), der eine nahezu identische Parallele zu dem seit langem bekannten Exemplar aus Hauskirchen (Niederösterreich, AT; Abb. 7: 2) darstellt (Lauer mann, Adler 2008; Nowotny 2008, beide mit weiterer Literatur). Der Anhänger aus Sirmione ist etwas kleiner und ihm fehlt der nielloverzierte

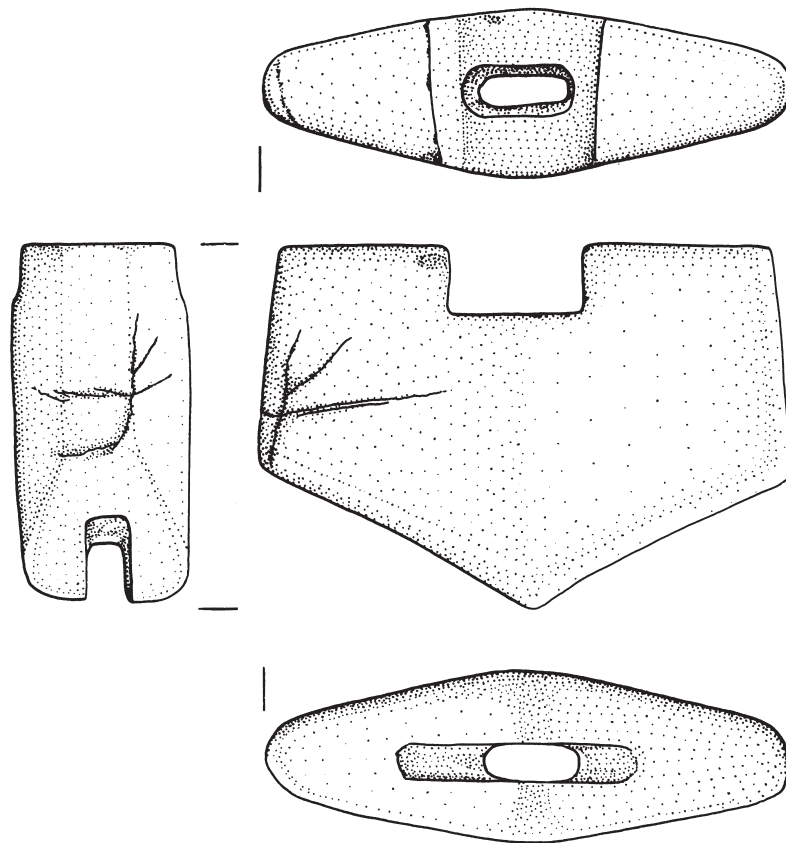


Abb. 5. Parierstange aus Nephrit aus dem Kloster San Vincenzo al Volturno (Prov. Isernia, Molise, IT). M. 1:1.
Nach Mitchell 2001, Abb. 17: 3.

Obr. 5. Nefritová záštita z klášteera San Vincenzo al Volturno (provincie Isernia, Molise, Itálie). Měřítko 1:1.
Podle Mitchell 2001, Abb. 17: 3.

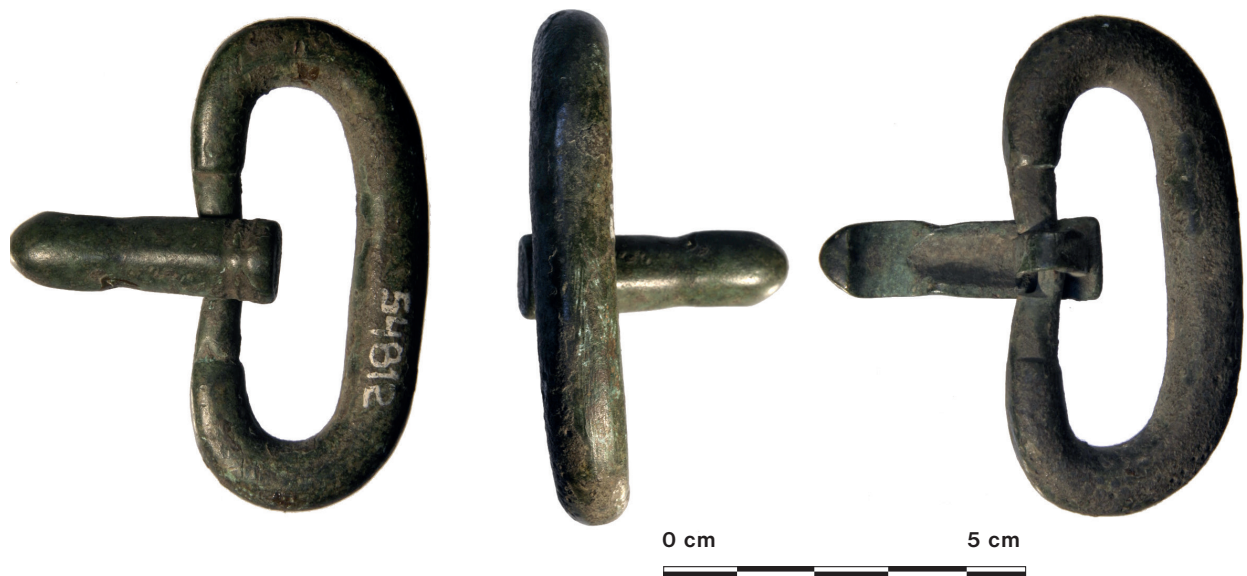


Abb. 6. Völkerwanderungszeitliche Gürtelschnalle aus dem großmährischen Grab 2 von Ždánice (Lkr. Hodonín, Mähren, CZ).
Foto Sylvie Doležalová.

Obr. 6. Opasková přezka z doby stěhování národů z velkomoravského hrobu 2 ze Ždánic (okr. Hodonín).
Foto Sylvie Doležalová.



Abb. 7. Pferdegeschirranhänger mit Tierstil-I – Verzierung aus: 1 – Sirmione (Prov. Brescia, IT) Grab 56; 2 – Hauskirchen (Niederösterreich, AT) Grab 13. M. ca. 1:1. 1: nach Breda et al. 2011, 54, Abb. 39; 2: nach Lauer mann, Adler 2008, 304, Abb. 8.

Obr. 7. Závěsek z koňského postroje s výzdobou ve zvěrném stylu I z lokalit: 1 – Sirmione (provincie Brescia, Itálie), hrob 56; 2 – Hauskirchen (Dolní Rakousko), hrob 13. Měřítka cca 1:1. 1: podle Breda et al. 2011, 54, Abb. 39; 2: podle Lauer mann, Adler 2008, 304, Abb. 8.

„Rahmen“. Er hat wahrscheinlich oberirdisch in Familienbesitz die Jahrzehnte überdauert. Es ist zwar nicht zu beweisen, aber doch sehr wahrscheinlich, dass er im Zuge der langobardischen Migration nach Oberitalien gelangte.

Die oben angedeutete Aneignung von Archaika in großem Umfang beschränkt sich anscheinend auf antike Materialien. Frühmittelalterliche Objekte finden sich hingegen nicht in den wenige Generationen jüngeren Gräbern, weshalb Sirmione schon eine auffällige Ausnahme ist. Ein Zusammenhang zwischen frühmittelalterlichem Grabraub und der Gewinnung von Archaika ist daher nicht zu erkennen. Mit dem Fund von Hauskirchen sind wir wieder am Ausgangspunkt der vorgestellten Überlegungen, dem langobardischen Siedlungsraum in Südmähren und dem österreichischen Weinviertel, einem von Jaroslav Tejral intensiv erforschten Raum.

Manuskriptabgabe Sommer 2013.

Anmerkungen

1. Auf der Verbreitungskarte von Gagetti 2001, 279 Abb. 3, 407 (Kat. Nr. 164) ist ein Bernsteinring aus Staré Hradisko (Olomoucký kraj, CZ) vermerkt, bei dem es sich aber nach Recherchen von M. Čížmář (pers. Mitteilung) sehr wahrscheinlich um einen verschleppten Bodenfund aus Carnuntum handelt.
2. Gagetti 2001, 297–307 vermutet für die Bernsteinringe eine rein funerale Funktion; als Fingerringe eignen sie sich aufgrund des geringen Innendurchmessers nicht. Ähnliche Ringe sind aus dem sasanidischen Persien bekannt, wo sie als Siegel genutzt wurden (Kat. Brüssel 1993, 280–293 Kat. Nr. 135, 141, 143, 150–151, 154, 160, 163–164, 166). Vor allem die sehr plastisch ausgeführten Büsten der Ringe der Typen Gagetti 1a, 1b, 1c und 2a schließen eine solche Nutzung für die römischen Exemplare aus.
3. Datierung nach Krug 2009, 36 Anm. 15. Eine Datierung in die Karolingerzeit ist selbst aufgrund der ungenügenden Befundbeobachtung auszuschließen.
4. Gussone 2008, 511–527 sieht die Benediktionen auf Gefäße beschränkt, vor allem auf qualitativ herausragende Exemplare.
5. Zu den Schwierigkeiten, Gemmenschneiderwerkstätten nachzuweisen vgl. Krug 1995, 180; zu am Niederrhein gefertigten Gemmen vgl. Siepen 2001, 254.
6. Vgl. in diesem Kontext auch die Möglichkeit, kuriose Funde aus weit entfernten Regionen als Souvenirs zu interpretieren: Künzl, Koepel 2002, 43–44 mit einigen bemerkenswerten Beispielen.

Literatur

- Ament, H. 1991:** Zur Wertschätzung antiker Gemmen in der Merowingerzeit. *Germania* 69(2), 401–424.
- Ament, H. 2009:** Ausgrabungen des Hessischen Landesmuseums Darmstadt am Fundplatz der Mölsheimer Goldfibel. *Kunst in Hessen und am Mittelrhein*, NF 4, 7–27.
- Arends, U. 1978:** *Ausgewählte Gegenstände des Frühmittelalters mit Amulettcharakter* 2. Unpublizierte Dissertation. Ort der Lagerung: Fakultät für Orientalistik und Altertumswissenschaft der Ruprecht-Karl-Universität zu Heidelberg.
- Beck, H., Bol, P. C., Prinz, W., von Steuben, H. (Hrsg.) 1981:** *Antikensammlungen im 18. Jahrhundert*. Frankfurter Forschungen zur Kunst 9. Berlin: Gebrüder Mann Verlag.
- Bierbrauer, V. 2008:** Die Langobarden in Italien aus archäologischer Sicht. In: Kat. Bonn 2008: *Die Langobarden. Das Ende der Völkerwanderung. Katalog zur Ausstellung im Rheinischen LandesMuseum Bonn 22. 8. 2008 – 11. 1. 2009*. Darmstadt: Primus Verlag, 109–151.
- Bóna, I., Horváth J. B. 2009:** *Langobardische Gräberfelder in Westungarn*. Monumenta Germanorum Archaeologica Hungarica 6. Budapest: Magyar Nemzeti Múzeum.
- Breda, A., Canci, A., Crosato, A., Fiorin, E., Ibsen, M., Possenti, E. 2011:** San Pietro in Mavinas a Sirmione. In: G. P. Brogiolo (a cura di): *Nuove ricerche sulle chiese altomedievali del Garda*. Documenti di Archeologia 50. Mantova: SAP Società Archeologica s. r. l., 33–64.
- Brosseder, U. 2013:** Austausch und Kommunikation durch die eurasischen Steppen in den Jahrhunderten um Christi Geburt. In: Kat. Bonn 2013: *Die Krim. Goldene Insel im Schwarzen Meer. Griechen – Skythen – Goten*. Begleitbuch zur Ausstellung. Darmstadt: Primus Verlag, 89–101.
- Brulet, R. 2008:** *Les Romains en Wallonie*. Bruxelles: Racine.
- Busch, U., Korteweg, W. K. 1998:** Ein merowingerzeitliches Kindergrab aus Aulnizeux. Überlegungen zu Bergkristallobjekten aus merowingerzeitlichen Gräbern. *Bulletin de la Société Archéologique Champenoise* 81(4), 9–22.
- Camilleri, A. 2012:** *Die Münze von Akragas. Roman*. München: Nagel and Kimche.
- Čizmář, M. 2011:** Das Gräberfeld von Holubice. In: J. Tejral et al. *Langobardische Gräberfelder in Mähren I*. Spisy Archeologického ústavu AV ČR Brno 39. Brno: Archeologisches Institut der Akademie der Wissenschaften der Tschechischen Republik Brno, 129–224.
- Dostál, B. 1966:** *Slovanská pohřebiště ze střední doby hradištní na Moravě*. Praha: Academia.
- Ermolin, A. 2012:** Džurga-Oba – a Cemetery of the Great Migration Period in the Cimmerian Bosphorus. In: V. Ivanišević, M. Kazanski (eds.): *The Pontic-Danubian Realm in the Period of Great Migration*. Posebna izdanja, Knjiga 51. Monographies. Collège de France – CNRS 36. Paris, Beograd: Association des amis du Centre d'histoire et civilisation de Byzance, 339–348.
- Femmel, G. 1977:** *Die Gemmen aus Goethes Sammlung*. Leipzig: Seemann.
- Flügel, K. 2005:** *Einführung in die Museologie*. Darmstadt: Wissenschaftliche Buchgesellschaft.
- Gagetti, E. 2001:** Anelli di età romana in ambre e in pietre dure. In: G. Pavesi, E. Gagetti: *Arte e Materie. Studie su oggetti di ornamento di età romana, a cura di G. Sena Chiesa*. Quaderni di Acme 49. Milano: Cisalpino, Istituto Editoriale Universitario, 191–491.
- Goessler, P. 1929:** Ein kostbares alamannisches Schmuckstück. *Württemberg* 1, 291–295.
- Gussone, N. 2008:** Orationes super vasa reperta in locis antiquis. Heidnisch-antike Gefäße im Frühmittelalter zwischen Dämonenfurcht und Bewunderung. In: U. Ludwig, Th. Schilp (Hrsg.): *Nomen et Fraternitas. Festschrift für Dieter Geuenich zum 65. Geburtstag*. Ergänzungsbände zum Reallexikon der Germanischen Altertumskunde 62. Berlin, New York: Walter de Gruyter, 511–527.
- Haevernick, Th. E. 1951:** Zu einem silbernen Körbenohrring. *Germania* 29, 258–259.
- Hardt, M. 2004:** *Gold und Herrschaft. Die Schätze europäischer Könige und Fürsten im ersten Jahrtausend*. Europa im Mittelalter 6. Berlin: Akademie Verlag.
- Henig, M. 1974:** *A Corpus of Roman Engraved Gemstones from British Sites* 1. British Archaeological Reports, British Series 8. Oxford: Archaeopress.
- Hines, J. 1997:** *A New Corpus of Anglo-Saxon Great Square-Headed Brooches*. London: Boydell Press for the Society of Antiquaries of London.

- Hinz, H. 1966:** Am langen Band getragene Bergkristallanhänger der Merowingerzeit. *Jahrbuch des Römisch-Germanischen Zentralmuseums Mainz* 13, 212–230.
- Kat. Bonn 2008:** *Die Langobarden. Das Ende der Völkerwanderung. Katalog zur Ausstellung im Rheinischen LandesMuseum Bonn 22. 8. 2008 – 11. 1. 2009.* Darmstadt: Primus Verlag.
- Kat. Bonn 2013:** *Die Krim. Goldene Insel im Schwarzen Meer. Griechen – Skythen – Goten.* Begleitbuch zur Ausstellung. Darmstadt: Primus Verlag.
- Kat. Brüssel 1993:** Balty, J. et al.: *Hofkunst van de Sassaniden. Het Perzische rijk tussen Rome en China [224–642].* [Ausstellungskatalog Brüssel]. Brusel: Gemeentekrediet.
- Kat. Köln 1967:** *Die Römer am Rhein. Ausstellungskatalog des Römisch-Germanischen Museums Köln. Kunsthalle Köln 15. April bis 30. Juni 1967.* Köln: Ludwig Fein Verlag.
- Krämer, W. 1965:** Zur Wiederverwendung antiker Gefäße im frühen Mittelalter. *Germania* 43, 327–329.
- Krug, A. 1995:** Römische Gemmen im Rheinischen Landesmuseum Trier. *Bericht der Römisch-Germanischen Kommission* 76, 159–218.
- Krug, A. 2009:** Der Kameo der Mölsheimer Goldfibel. *Kunst in Hessen und am Mittelrhein*, NF 4, 29–37.
- Künzl, E., Koepel, G. 2002:** *Souvenirs und Devotionalien. Zeugnisse des geschäftlichen, religiösen und kulturellen Tourismus im antiken Römerreich.* Mainz: Zabern.
- La Baume, P. 1967:** *Das fränkische Gräberfeld von Junkersdorf bei Köln.* Germanische Denkmäler der Völkerwanderungszeit. Serie B. Die fränkischen Altertümer des Rheinlandes 5. Berlin: Gebr. Mann.
- Laueremann, E., Adler, H. 2008:** Die Langobardenforschung im norddanubischen Niederösterreich und im Tullnerfeld. In: J. Bemmman, M. Schmauder (Hrsg.): *Kulturwandel in Mitteleuropa, Langobarden – Awaren – Slawen. Akten der Internationalen Tagung in Bonn vom 25. bis 28. Februar 2008.* Kolloquien zur Vor- und Frühgeschichte 11. Bonn: Habelt, 299–308.
- Lefrancq, J. 1989:** *Les tombes de Noirmont: tumuli Belgo-Romains.* Inventaria Archaeologica, Belgique 4. Bruxelles: Musées Royaux d'Art et d'histoire.
- Legoux, R. 2005:** *La nécropole mérovingienne de Cutry (Meurthe-et-Moselle).* Mémoires publiés par l'Association française d'Archéologie mérovingienne 14. Saint-Germain-en-Laye: Association française d'archéologie mérovingienne.
- Levada, M. 2011:** To Europe via Crimea: On possible Migration Routes of the Northern People in the Great Migration Period. In: I. Khrapunov, F. A. Stylegar (eds.): *Inter Ambo Maria. Contacts between Scandinavia and the Crimea in the Roman Period.* Kristiansand, Simferopol: Dolya Publishing House, 115–137.
- Madyda-Legutko, R. 1978:** The Buckles with Imprint Ornamentation. *Wiadomości Archeologiczne* 43, 3–16.
- Mariën, M. E. 1980:** *L'empreinte de Rome.* Belgica Antiqua. Anvers: Fonds Mercator.
- Mehling, A. 1998:** *Archaika als Grabbeigaben. Studien an merowingerzeitlichen Gräberfeldern.* Tübinger Texte 1. Rahden/Westf: Leidorf.
- Mitchell, J. 2001:** A Sword-Guard of Nephrite. In: J. Mitchell, I. L. Hansen, C. M. Coutts (eds.): *San Vincenzo al Volturno 3: The Finds from the 1980–1986 Excavations.* Spoleto: Centro italiano di studi sull'Alto Medioevo, 411–412.
- Mrázek, I. 1996:** *Drahé kameny v pravěku Moravy a Slezska.* Brno: Moravské zemské muzeum.
- Müssemeier, U. 2005:** Römische Gefäße in merowingerzeitlichen Gräbern am Niederrhein. In: B. Päffgen, E. Pohl, M. Schmauder (Hrsg.): *Cum grano salis. Beiträge zur europäischen Vor- und Frühgeschichte. Festschrift für Volker Bierbrauer zum 65. Geburtstag.* Friedberg: Likias, 249–268.
- Nowotny, E. 2008:** Die Ornamentik der Zaumzeugbeschläge von Hauskirchen, Grab 13. In: Kat. Bonn 2008: *Die Langobarden. Das Ende der Völkerwanderung. Katalog zur Ausstellung im Rheinischen LandesMuseum Bonn 22. 8. 2008 – 11. 1. 2009.* Darmstadt: Primus Verlag, 309–318.
- Paret, O. 1928–1930:** [Fundnotiz] Dettingen a. E. *Fundberichte aus Schwaben*, NF 5, 97.
- Paret, O. 1930–1932:** [Fundnotiz] Dettingen a. E. *Fundberichte aus Schwaben*, NF 7, 65.
- Pasqui, A. 1918:** Necropoli barbarica di Nocera Umbra. *Monumenti Antichi* 25, 137–353.
- Pešanov, V. F., Telegin, D. Ja. 1968:** Žertvennoe mesto alano-gynnskogo vremeni v yročišče Ma-

- kartet. In: B. A. Rybakov (red.): *Archeologičeskije otkrytija 1967 goda*. Moskva: Nauka, 229–232.
- Quast, D. 2005a:** Das Grab von Wolfsheim. In: M. Knaut, D. Quast (Hrsg.): *Die Völkerwanderung. Europa zwischen Antike und Mittelalter*. Archäologie in Deutschland, Sonderheft 2005. Stuttgart: Theiss, 92.
- Quast, D. 2005b:** Das Kriegergrab von Altlußheim. In: M. Knaut, D. Quast (Hrsg.): *Die Völkerwanderung. Europa zwischen Antike und Mittelalter*. Archäologie in Deutschland, Sonderheft 2005. Stuttgart: Theiss, 92.
- Quast, D. 2006:** *Die frühalamannische und merowingerzeitliche Besiedlung im Umland des Runden Berges bei Urach*. Forschungen und Berichte zur Vor- und Frühgeschichte in Baden-Württemberg 84. Stuttgart: Theiss.
- Quast, D. 2009:** An Eagle-Head Buckle with a gemstone. In: A. G. Furas'ev (red.): *Gunny, goty i sarmaty meždu Vojgoj i Dunaem. Sbornik naučnych statej*. Sankt-Peterburg: Fakultet filologii i iskusstv Sankt-Peterburgskogo gosudarstvennogo universiteta, 183–189.
- Quast, D. 2011:** Symbolic Treasures in Barbarian Burials (3rd–7th century AD). In: I. Baldini, A. L. Morelli (a cura di): *Oggetti-simbolo, produzione, uso e significato nel mondo antico*. Ornamenta 3. Bologna: Ante Quem, 253–268.
- Rupp, C. 2005:** *Das langobardische Gräberfeld von Nocera Umbra*. Ricerche di Archeologia alto-medievale e medievale 31. Borgo San Lorenzo: All'Insegna del Giglio.
- Rupp, C. 2008:** Das langobardische Gräberfeld von Nocera Umbra. In: Kat. Bonn 2008: *Die Langobarden. Das Ende der Völkerwanderung. Katalog zur Ausstellung im Rheinischen LandesMuseum Bonn 22. 8. 2008 – 11. 1. 2009*. Darmstadt: Primus Verlag, 169–193.
- Schulze-Dörrlamm, M. 2004:** Römische Glasgefäße mit byzantinischen Goldapplikationen des 8./9. Jahrhunderts. *Jahrbuch des Römisch-Germanischen Zentralmuseums Mainz* 51, 349–374.
- Siepen, M. 2001:** Ein eiserner Fingerring mit Gemme aus Krefeld-Gellep. *Archäologisches Korrespondenzblatt* 31, 253–260.
- Stein, F. 1999:** „Da erhoben sich die Langobarden aus ihren Sitzen und wohnten etliche Jahre in Rugiland.“ Zu den Grenzen von Siedlungsräumen nach schriftlichen und archäologischen Quellen. In: W. Haubrichs, K. U. Jäschke, M. Oberweiss (Hrsg.): *Grenzen erkennen, Begrenzungen überwinden. Festschrift für Reinhard Schneider zur Vollendung seines 65. Lebensjahres*. Sigmaringen: Thorbecke, 35–101.
- Tejral, J. 2005:** Zur Unterscheidung des vorlangobardischen und elbgermanisch-langobardischen Nachlasses. In: W. Pohl, P. Erhart (Hrsg.): *Die Langobarden, Herrschaft und Identität*. Forschungen zur Geschichte des Mittelalters 9. Wien: Verlag der Österreichischen Akademie der Wissenschaften, 103–200.
- Tejral, J. 2011:** Zum Stand der Langobardenforschung im norddanubischen Raum. In: Tejral *et al.*: *Langobardische Gräberfelder in Mähren I*. Spisy Archeologického ústavu AV ČR Brno 39. Brno: Archäologisches Institut der Akademie der Wissenschaften der Tschechischen Republik Brno, 11–73.
- Tejral, J., Stuchlík, S., Čížmář, M., Klanica, Z., Klanicová, S. 2011:** *Langobardische Gräberfelder in Mähren I*. Spisy Archeologického ústavu AV ČR Brno 39. Brno: Archäologisches Institut der Akademie der Wissenschaften der Tschechischen Republik Brno.
- Ungerman, Š. 2009:** Archaika in den frühmittelalterlichen Gräbern in Mähren. In: P. Maříková Vlčková, J. Mynářová, M. Tomášek (eds.): *My Things Changed Things. Social Development and Cultural Exchange in Prehistory, Antiquity, and the Middle Ages*. Prague: Charles University in Prague, Faculty of Arts, 224–256.
- Veeck, W. 1931:** *Die Alamannen in Württemberg*. Germanische Denkmäler der Völkerwanderungszeit 1. Berlin, Leipzig: Walter de Gruyter.
- Von Schlosser, J. 1978:** *Die Kunst- und Wunderkammern der Spätrenaissance. Ein Beitrag zur Geschichte des Sammelwesens*. Braunschweig: Klinkhardt und Biermann.
- Voronov, Ju. N. 2003:** *Mogili apsilov. Itogi issledovanij nekropolja Cibiliuma v 1977–1986 godach*. Puščino: ONTI PNC RAN.
- Zadoks, A. N., Jitta, J. 1957:** De laat-romeinse glazen ring uit de wierde van Westerwijtwerd. *Groningse Volksalmanak*, 163–164.
- Zwierlein-Diehl, E. 2007:** *Antike Gemmen und ihr Nachleben*. Berlin, New York: Walter de Gruyter.

Resumé

V hrobě č. 95 na pohřebišti v Holubicích se našel u levého bérce pohřbené osoby amulet, kde křišťálový přívěsek byl nahrazen jiným cenným předmětem – římským křišťálovým prstenem z 1./2. století. Prsteny tohoto typu jsou známy téměř výlučně z Porýní a Galie. Exemplář z Holubic představuje jejich nejvýchodnější výskyt, navíc mimo hranice Římské říše. Dá se proto vyloučit, že by ho jeho poslední majitelka nalezla náhodou. Na langobardské území se dostal pravděpodobně prostřednictvím obchodu či výměny darů. Tento model šíření cenných starožitností byl v raném středověku podle všeho běžný, předpokládá ale systematické sbírání náhodně nalezených či záměrně vykopaných předmětů.

Kontakt

Dieter Quast

Römisch-Germanisches Zentralmuseum
Forschungsinstitut für Archäologie
Ernst-Ludwig-Platz 2
D-55116 Mainz
quast@rgzm.de