

ARCHEOLOGICKÝ ÚSTAV AKADEMIE VĚD ČESKÉ REPUBLIKY V BRNĚ

PŘEHLED VÝZKUMŮ

58-1



BRNO 2017

PŘEHLED VÝZKUMŮ

Recenzovaný časopis
Peer-reviewed journal

Ročník 58
Volume 58

Číslo 1
Issue 1

Předseda redakční rady
Head of editorial board

Pavel Kouřil

Redakční rada
Editorial board

Herwig Friesinger, Václav Furmánek, Janusz K. Kozłowski,
Alexander Ruttikay, Jiří A. Svoboda, Jaroslav Tejral, Ladislav Veliačik

Odpovědný redaktor
Editor in chief

Petr Škrdla

Výkonná redakce
Assistant Editors

Hedvika Břínková, Zdenka Kosarová, Šárka Krupičková, Olga Lečbychová,
Zuzana Loskotová, Ladislav Nejman, Rudolf Procházka, Stanislav Stuchlík,
Lubomír Šebela

Technická redakce, sazba
Executive Editors, Typography

Azu design, s. r. o.

Software
Software

Adobe InDesign CC

Fotografie na obálce
Cover Photography

Nákončí saxu z hrobu v Blučině-Cezavách (obr. 2, str. 105).
Sax-sword strap-end from the tomb of Blučina-Cezavy (Fig. 2, Pg. 105).

Adresa redakce
Address

Archeologický ústav AV ČR, Brno, v. v. i.
Čechyňská 363/19
602 00 Brno
IČ: 68081758
E-mail: pv@arub.cz
Internet: <http://www.arub.cz/prehled-vyzkumu.html>

Tisk
Print

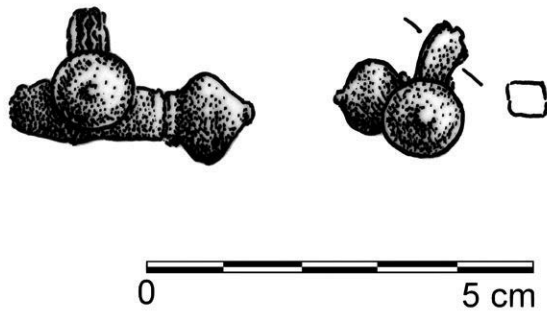
Azu design, s. r. o.
Bayerova 805/40
602 00 Brno

ISSN 1211-7250
MK ČR E 18648

Vychází dvakrát ročně
Vydáno v Brně roku 2017
Náklad 400 ks

Časopis je uveden na Seznamu neimpaktovaných recenzovaných periodik vydávaných v ČR.
Copyright ©2017 Archeologický ústav AV ČR, Brno, v. v. i., and the authors.

Unfortunately, the bow and stem are missing, which make closer determination of a variant impossible. From the dating point of view, these fibulae were used between years 330 and 420 AD (Pröttel 1998, 357–364, Abb. 11).



Obr. 4. Náklo (okres Olomouc). Římsko-provinciální spona s cibulovitými knoflíky.

Fig. 4. Náklo (Olomouc District). Roman-provincial fibula with bulbous buttons.

OLDŘIŠOV (OKR. OPAVA)

„Na plšské cestě“, ul. U Naplatek, parc. č. 1130/60. Starší doba římská. Sídliště. Záchraný výzkum.

Na počátek listopadu 2016 byla na západní okraj obce Oldřišov do prostoru od roku 2006 archeologicky známého polykulturního sídliště (viz Krasnokutská 2007; 2009a; 2009b; 2010; Krasnokutská, Zezula 2007; Hlas, Krasnokutská 2008; Kiecoň 2012) naplánována výstavba inženýrských sítí pro novou, resp. pokračující zástavbu rodinnými domy. Sídlištní areál se nachází na úpatí mírného severovýchodně orientovaného svahu v nadmořské výšce 291–294 m, přibližně 100 m jižně od vodoteče Bílá Voda. Místo výzkumu realizovaného v roce 2016 identifikujeme na ZM ČR 1:10 000, kladovém listu 15–32–10 v okruhu bodu 126:105 mm od ZSČ:JŠČ.

Dva souběžné liniové výkopy pro vodovod a kanalizaci (každý o šířce 1,0 m a délce cca 250 m) prořezaly lokalitu v severojižním směru. Podle předpokladu byly při skrývce orniční vrstvy v severní části stavby (v místech, kde byly v roce 2006 koncentrovány zejména pozůstatky nadzemních sloupových staveb) narušeny zahloubené objekty. Zdokumentována byla oválná mísovitá jáma s propáleným dnem a stěnami (s. j. 500), kterou interpretujeme jako

pozůstatek jednoduchého pyrotechnologického zařízení, dále část zahloubené obytné stavby sloupové konstrukce (s. j. 518, struktura 01) a dalších cca 20 sloupových/kulových jam. V případě dokumentované stavby, která měla pravděpodobně obdélný půdorys orientovaný ve směru severozápad – jihovýchod, zjistitelnou šířku 2,7 m a délku min. 2,0 m, bylo odkryto nároží. Stavba měla rovné dno a byla cca 0,1 m zahloubena pod úroveň terénu. Podél stěn byly umístěny poměrně hluboké (až 0,5 m) sloupové jámy (s. j. 512, 513 a 519), ve střední části pak byla situována jedna mělká kulová jamka (s. j. 520) a větší mělká oválná jáma (s. j. 521) o rozměrech 0,65 × 0,5 m. Zejména z výplně pece a obytné stavby (resp. sloupových jam) pochází kolekce keramických fragmentů, které datujeme do starší doby římské a lze je přiřadit przeworské kultuře. Většinu ostatních sloupových jam odkrytých v prostoru liniového výkopu nebylo možné sloučit do nějakých struktur. Některé z nich byly pravděpodobně pozůstatkem recentních aktivit na lokalitě.

Tereza Tichá Krasnokutská

Literatura

Hlas, J., Krasnokutská, T. 2008: Oldřišov (okr. Opava). *Přehled výzkumů* 49, 345.

Kiecoň, M. 2012: Oldřišov (okr. Opava). *Přehled výzkumů* 53(1), 185–186.

Krasnokutská, T. 2007: Oldřišov (okr. Opava). *Přehled výzkumů* 48, 398–399.

Krasnokutská, T. 2009a: Oldřišov (okr. Opava). *Přehled výzkumů* 50, 271, 329.

Krasnokutská, T. 2009b: Polykulturní sídliště v Oldřišově „Na plšské cestě“, okr. Opava. In: D. Kouřilová (ed.): *Sborník Národního památkového ústavu v Ostravě 2009*. Ostrava: Národní památkový ústav, územní odborné pracoviště Ostrava, 162–169.

Krasnokutská, T. 2010: Oldřišov (okr. Opava). *Přehled výzkumů* 51, 385.

Krasnokutská, T., Zezula, M. 2007: Oldřišov (okr. Opava). *Přehled výzkumů* 48, 488–489.

Resumé

Oldřišov (Bez. Opava), „Na plšské cestě“. Ältere Römische Kaiserzeit. Siedlung. Rettungsgrabung.