

ARCHEOLOGICKÝ ÚSTAV AKADEMIE VĚD ČESKÉ REPUBLIKY V BRNĚ

# PŘEHLED VÝZKUMŮ

58-1



BRNO 2017

# PŘEHLED VÝZKUMŮ

Recenzovaný časopis  
*Peer-reviewed journal*

Ročník 58  
*Volume 58*

Číslo 1  
*Issue 1*

**Předseda redakční rady**  
**Head of editorial board**

Pavel Kouřil

**Redakční rada**  
**Editorial board**

Herwig Friesinger, Václav Furmánek, Janusz K. Kozłowski,  
Alexander Ruttikay, Jiří A. Svoboda, Jaroslav Tejral, Ladislav Veliačik

**Odpovědný redaktor**  
**Editor in chief**

Petr Škrdla

**Výkonná redakce**  
**Assistant Editors**

Hedvika Břínková, Zdenka Kosarová, Šárka Krupičková, Olga Lečbychová,  
Zuzana Loskotová, Ladislav Nejman, Rudolf Procházka, Stanislav Stuchlík,  
Lubomír Šebela

**Technická redakce, sazba**  
**Executive Editors, Typography**

Azu design, s. r. o.

**Software**  
**Software**

Adobe InDesign CC

**Fotografie na obálce**  
**Cover Photography**

Nákončí saxu z hrobu v Blučině-Cezavách (obr. 2, str. 105).  
Sax-sword strap-end from the tomb of Blučina-Cezavy (Fig. 2, Pg. 105).

**Adresa redakce**  
**Address**

Archeologický ústav AV ČR, Brno, v. v. i.  
Čechyňská 363/19  
602 00 Brno  
IČ: 68081758  
E-mail: pv@arub.cz  
Internet: <http://www.arub.cz/prehled-vyzkumu.html>

**Tisk**  
**Print**

Azu design, s. r. o.  
Bayerova 805/40  
602 00 Brno

ISSN 1211-7250  
MK ČR E 18648  
Vychází dvakrát ročně  
Vydáno v Brně roku 2017  
Náklad 400 ks

Časopis je uveden na Seznamu neimpaktovaných recenzovaných periodik vydávaných v ČR.  
Copyright ©2017 Archeologický ústav AV ČR, Brno, v. v. i., and the authors.

## NÁKLO (OKR. OLMOUC)

Mezi Náklem a Mezicemi. Pozdní doba římská. Pohřebiště (?). Průzkum detektorem kovů.

Na počátku roku 2014 se pracovníkům archeologického oddělení Muzea východních Čech v Hradci Králové podařilo navázat spolupráci s hledačem kovů panem Š. Čabákem. Ten předal do sbírek muzea soubor kovových a keramických nálezů z doby bronzové, laténské a římské. Bohužel u předmětů chyběl záznam o nálezových okolnostech. Postupně se nálezci všechny předměty podařilo lokalizovat. Téměř všechny nálezy pocházely z Plotišť nad Labem. Pouze bronzová římsko-provinciální spona s cibulovitými knoflíky byla lokalizována na k. ú. Náklo v okrese Olomouc. Přesněji do prostoru mezi Náklem a Mezicemi na poli jižně od okraje pískovny. Její objev je výsledkem společné akce hledačů z Čech a Moravy. Zbývající nálezy od ostatních hledačů se nám bohužel nepodařilo zajistit. Z uvedeného prostoru jsou známé památky ze 4. století z rozrušeného pohřebiště. (Tejral 1975, 105, Abb. 18: 2, 6, 8, Taf. 8: 5–7; Kalábek 2006, 446, obr. 7).

Bronzová spona (obr. 4) je silně poničena dlouhým pobytem v zemi a zejména následkem intenzivní zemědělské činnosti. Levé raménko (při pohledu z čela) je prakticky v celé délce odlomeno. Pravé raménko je zakončeno masivním knoflíkem. Diskovitá báze knoflíku je opatřena dnes špatně viditelným ozubením. Na hlavici je dochován masivní bronzový knoflík s hladkou diskovitou bází. Z lučíku lichoběžníkového průřezu je dochována pouze malá část. Jeho horní strana je zdobená dvojitou plastickou vlnicí. Dochovaná délka činí 3,1 mm.

Spona se svým tvarem nejvíce blíží Pröttelovu typu 3/4. Bohužel absentující prakticky celý lučík a nožka neumožňují přesnější určení varianty (Pröttel 1988, 357–364). Poměrně přesné analogie poskytují spony z Triesen (Swift 2000, fig. 55) nebo Neuburg an der Donau (Keller 1979, Taf. 4: 8). Z Českých nálezů je to například spona ze Stradonic (Břeň 1964, Tab. 18: 685). Spony Pröttelova typu 3/4 byly vyráběny v Panonii a to jak ve vojenských tak i civilních dílnách (Swift 2000, 78–79; Schmid 2010, 66–67). V rámci velké skupiny spon s cibulovitými knoflíky patřil tento typ na území římských provincií k nejrozšířenějším (Swift 2000, Fig. 17). Proto nás nepřekvapí, že dominují i mezi nálezy z našeho území (Nikolajevová 2015, 43, Graf 4). Spony s cibulovitým knoflíkem se častěji objevují v Čechách než na Moravě (Loskotová 2009, 330; Nikolajevová 2015, 39). Spona z Nákla představuje po nálezu z Olomouce-Řepčína (Loskotová 2009) teprve druhý exemplář objevený na Olomoucku. Z hlediska časového zařazení se tyto spony používaly v rozmezí let 330–420 n. l. (Pröttel 1988, 357–364, Abb. 11).

Pavel Horník

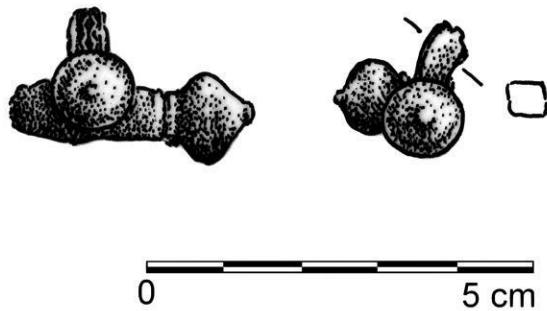
## Literatura

- Břeň, J. 1964:** Význam spon pro datování keltských oppid v Čechách. *Sborník národního muzea v Praze, řada A - Historie* 18(5), 195–268.
- Kalábek, M. 2006:** Germánské osídlení Olomouce. In: E. Droberjar, M. Lutovský (eds.): *Archeologie barbarů 2005. Sborník příspěvků z I. protohistorické konference „Pozdně keltské, germánské a časně slovanské osídlení“, Kounice 20. – 22. září 2005*. Praha: Ústav archeologické památkové péče středních Čech, 431–450.
- Keller, E. 1979:** *Das spätrömische Gräberfeld von Neuburg an der Donau*. Kallmünz: Michael Lassleben.
- Loskotová, Z. 2009:** Olomouc (k. ú. Řepčín, okr. Olomouc). *Přehled výzkumů* 50, 329–331.
- Nikolajevová, M. 2015:** *Spony s cibulovitými knoflíky v Čechách a na Moravě*. Rkp. nepublikované diplomové práce. Uloženo: Katedra archeologie, Filozofická fakulta Univerzity Hradec Králové.
- Pröttel, P. M. 1988:** Zur Chronologie der Zweibelknopffibeln. *Jahrbuch des Römisch-Germanischen Zentralmuseums* 35, 347–72.
- Schmid, S. 2010:** *Die römischen Fibeln aus Wien*. Wien: Phoibos-Verlag.
- Swift, E. 2000:** *Regionality in Dress Accessories in the late Roman West*. Monographies instrumentum 11. Montagnac: Monique Mergoil.
- Tejral, J. 1975:** *Die Probleme der späten römischen Kaiserzeit in Mähren*. Studie Archeologického ústavu Československé akademie věd v Brně 3(2). Praha: Academia.

## Resumé

Náklo (Olomouc District), between Náklo and Mezice sites. Late Roman Period. Graveyard (?). Metal detector survey. In the beginning of 2014, Mr. S. Čabák handed collection of findings from Bronze Age, La Tène and Roman Period to the archaeological employees of The Museum of Eastern Bohemia in Hradec Králové. Unfortunately, the data about finding circumstances are missing. The founder was able to localise all of the artefacts one by one. Almost all of the findings come from Plotiště nad Labem. Only the bronze Roman-province fibula with bulbous buttons was localised to the cadastral area of Náklo, Olomouc district. The fibula is by its shape most similar to the Pröttel Type 3/4 (fig. 1).

Unfortunately, the bow and stem are missing, which make closer determination of a variant impossible. From the dating point of view, these fibulae were used between years 330 and 420 AD (Pröttel 1998, 357–364, Abb. 11).



Obr. 4. Náklo (okres Olomouc). Římsko-provinciální spona s cibulovitými knoflíky.

Fig. 4. Náklo (Olomouc District). Roman-provincial fibula with bulbous buttons.

## OLDŘIŠOV (OKR. OPAVA)

„Na plšské cestě“, ul. U Naplatek, parc. č. 1130/60. Starší doba římská. Sídliště. Záchraný výzkum.

Na počátek listopadu 2016 byla na západní okraj obce Oldřišov do prostoru od roku 2006 archeologicky známého polykulturního sídliště (viz Krasnokutská 2007; 2009a; 2009b; 2010; Krasnokutská, Zezula 2007; Hlas, Krasnokutská 2008; Kiecoň 2012) naplánována výstavba inženýrských sítí pro novou, resp. pokračující zástavbu rodinnými domy. Sídlištní areál se nachází na úpatí mírného severovýchodně orientovaného svahu v nadmořské výšce 291–294 m, přibližně 100 m jižně od vodoteče Bílá Voda. Místo výzkumu realizovaného v roce 2016 identifikujeme na ZM ČR 1:10 000, kladovém listu 15–32–10 v okruhu bodu 126:105 mm od ZSČ:JŠČ.

Dva souběžné liniové výkopy pro vodovod a kanalizaci (každý o šířce 1,0 m a délce cca 250 m) prořezaly lokalitu v severojižním směru. Podle předpokladu byly při skrývce orniční vrstvy v severní části stavby (v místech, kde byly v roce 2006 koncentrovány zejména pozůstatky nadzemních sloupových staveb) narušeny zahloubené objekty. Zdokumentována byla oválná mísovitá jáma s propáleným dnem a stěnami (s. j. 500), kterou interpretujeme jako

pozůstatek jednoduchého pyrotechnologického zařízení, dále část zahloubené obytné stavby sloupové konstrukce (s. j. 518, struktura 01) a dalších cca 20 sloupových/kulových jam. V případě dokumentované stavby, která měla pravděpodobně obdélný půdorys orientovaný ve směru severozápad – jihovýchod, zjistitelnou šířku 2,7 m a délku min. 2,0 m, bylo odkryto nároží. Stavba měla rovné dno a byla cca 0,1 m zahloubena pod úroveň terénu. Podél stěn byly umístěny poměrně hluboké (až 0,5 m) sloupové jámy (s. j. 512, 513 a 519), ve střední části pak byla situována jedna mělká kulová jamka (s. j. 520) a větší mělká oválná jáma (s. j. 521) o rozměrech 0,65 × 0,5 m. Zejména z výplně pece a obytné stavby (resp. sloupových jam) pochází kolekce keramických fragmentů, které datujeme do starší doby římské a lze je přiřadit przeworské kultuře. Většinu ostatních sloupových jam odkrytých v prostoru liniového výkopu nebylo možné sloučit do nějakých struktur. Některé z nich byly pravděpodobně pozůstatkem recentních aktivit na lokalitě.

Tereza Tichá Krasnokutská

## Literatura

Hlas, J., Krasnokutská, T. 2008: Oldřišov (okr. Opava). *Přehled výzkumů* 49, 345.

Kiecoň, M. 2012: Oldřišov (okr. Opava). *Přehled výzkumů* 53(1), 185–186.

Krasnokutská, T. 2007: Oldřišov (okr. Opava). *Přehled výzkumů* 48, 398–399.

Krasnokutská, T. 2009a: Oldřišov (okr. Opava). *Přehled výzkumů* 50, 271, 329.

Krasnokutská, T. 2009b: Polykulturní sídliště v Oldřišově „Na plšské cestě“, okr. Opava. In: D. Kouřilová (ed.): *Sborník Národního památkového ústavu v Ostravě 2009*. Ostrava: Národní památkový ústav, územní odborné pracoviště Ostrava, 162–169.

Krasnokutská, T. 2010: Oldřišov (okr. Opava). *Přehled výzkumů* 51, 385.

Krasnokutská, T., Zezula, M. 2007: Oldřišov (okr. Opava). *Přehled výzkumů* 48, 488–489.

## Resumé

Oldřišov (Bez. Opava), „Na plšské cestě“. Ältere Römische Kaiserzeit. Siedlung. Rettungsgrabung.