

ARCHEOLOGICKÝ ÚSTAV AKADEMIE VĚD ČESKÉ REPUBLIKY V BRNĚ

PŘEHLED VÝZKUMŮ

58-1



BRNO 2017

PŘEHLED VÝZKUMŮ

Recenzovaný časopis
Peer-reviewed journal

Ročník 58
Volume 58

Číslo 1
Issue 1

Předseda redakční rady
Head of editorial board

Pavel Kouřil

Redakční rada
Editorial board

Herwig Friesinger, Václav Furmánek, Janusz K. Kozłowski,
Alexander Ruttikay, Jiří A. Svoboda, Jaroslav Tejral, Ladislav Veliačik

Odpovědný redaktor
Editor in chief

Petr Škrdla

Výkonná redakce
Assistant Editors

Hedvika Břínková, Zdenka Kosarová, Šárka Krupičková, Olga Lečbychová,
Zuzana Loskotová, Ladislav Nejman, Rudolf Procházka, Stanislav Stuchlík,
Lubomír Šebela

Technická redakce, sazba
Executive Editors, Typography

Azu design, s. r. o.

Software
Software

Adobe InDesign CC

Fotografie na obálce
Cover Photography

Nákončí saxu z hrobu v Blučině-Cezavách (obr. 2, str. 105).
Sax-sword strap-end from the tomb of Blučina-Cezavy (Fig. 2, Pg. 105).

Adresa redakce
Address

Archeologický ústav AV ČR, Brno, v. v. i.
Čechyňská 363/19
602 00 Brno
IČ: 68081758
E-mail: pv@arub.cz
Internet: <http://www.arub.cz/prehled-vyzkumu.html>

Tisk
Print

Azu design, s. r. o.
Bayerova 805/40
602 00 Brno

ISSN 1211-7250
MK ČR E 18648
Vychází dvakrát ročně
Vydáno v Brně roku 2017
Náklad 400 ks

Časopis je uveden na Seznamu neimpaktovaných recenzovaných periodik vydávaných v ČR.
Copyright ©2017 Archeologický ústav AV ČR, Brno, v. v. i., and the authors.

prohlubní obsahující depot bronzových slitků a zlomků železných předmětů (obr. 2). Z kulturní vrstvy i vlastních objektů se podařilo vyzvednout kromě domácích a provincionální keramiky také bronzové spony a římské mince.

Petr Kos

Resumé

Kobylnice (Bez. Brno-venkov), „Rybníky“. Römi-sche Kaiserzeit. Siedlung. Rettungsgrabung.



Obr. 2. Kobylnice – „Rybníky“, okr. Brno-venkov. Železný depot z doby římské.

Abb. 2. Kobylnice – „Rybníky“, Bez. Brno-venkov. Eisendepotfund aus der Römerzeit.

LITOVEL (K. Ú. ROZVADOVICE, K. Ú. UNČOVICE, OKR. OLMOUC)

Extravilán. Mladší doba římská. Sídliště (?). Povrchový sběr.

Lokalizace: plocha vymezená body: 1) X = 1112038, Y = 557297; 2) X = 1112099, Y = 557583; 3) X = 1111903, Y = 557718; 4) X = 1111805, Y = 557594; 5) X = 1111667, Y = 557430; 6) X = 1111686, Y = 557279 (S-JTSK).

Během archeologické prospekce, prováděné v jarních měsících roku 2010 a 2011 metodou povrchového sběru, bylo na poli jihovýchodně od stávající zástavby k. ú. Rozvadovice, s přesahem do k. ú. Unčovice, nalezeno celkem 15 kusů keramiky datovatelné do mladší doby římské. Z výše uvedeného počtu lze 7 kusů keramiky jednoznačně zařadit do stupně C. Jde o keramiku jiříkovického typu. Všechny tyto nálezy

byly v rámci souřadnicemi vymezené plochy koncentrovány spíše v severní části tohoto areálu, a to pouze po pravé straně státní silnice č. 449 ve směru z Unčovic do Litovle. Na zbylé ploše vymezené souřadnicemi se nacházela keramika z doby bronzové (viz příslušný oddíl v tomto čísle).

Za laskavou konzultaci děkuji paní Mgr. Pavlíně Kalábkové, Ph.D.

Karel Faltýnek

Resumé

Litovel (Kat. Rozvadovice, Kat. Unčovice, Bez. Olomouc), unbauter Teil der Gemeinde. Jüngere Römi-sche Kaiserzeit. Siedlung (?). Oberflächensammlung.

MORAVSKÝ KRUMLOV (OKR. ZNOJMO)

Krumlovský les. Doba římská. Ojedinelý nález spony. Detektorový průzkum.

Při detektorovém průzkumu v roce 2016 v oblasti Krumlovského lesa byla nálezcem vyzvednuta bronzová spona. Spínadlo bylo předáno do Městského muzea Moravský Krumlov a poskytnuto autorům ke zpracování. Spona byla objevena na lesní cestě mezi Rakšicemi a Vedrovicemi. Popisovaný nález představuje další exemplář římsko-provinciální kolínkovité spony ze zmíněné oblasti (Jílek, Kuča 2015, 213–214, obr. 6).

Jedná se o bronzovou římsko-provinciální kolínkovitou sponu s krytým vinutím uloženým v trubici. V přechodu mezi trubicí a lučíkem je patrné nevýrazné nízké žebírko. Lučík a trubice nenesou znaky výrazného fasetování. Nevýrazně se rozšiřující patka je mírně zvednutá. Zachycovač je vysoký obdélníkovitého tvaru. Rozměry artefaktu činní: délka 3,9 cm, šířka hlavice 2,9 cm (obr. 3).

Spona se hlásí do skupiny římsko-provinciálních kolínkovitých vojenských spon s vinutím uloženým v trubici. Typologicky ji lze připsat k typům Jobst 12, var. A (Jobst 1975, 60, Taf. 15: 101) a Böhme 21h (Böhme 1972, 22, Taf. 10: 474). Blízkou analogií k moravskokrumlovskému nálezů je spona z Vídně 13 – předměstí (Schmid 2010, 107, Taf. 19: 161). Dobré příklady pro srovnání představují spony typu Cociș 19a6a1b z římské provincie Dacie pocházející z lokalit Micia a Ulpia Traiana (Cociș 2004, 94, 195, Pl. LXX: 1065–1066). Zmíněné kusy se odlišují o něco menší velikostí a drobnými knoflíky na patkách. Rozšíření spínadel typu Cociș 19a6a – 19a6b lze doložit v prostoru římských provincií: Germania Superior, Noricum, Panonnia, Moesia Dacia a Syria. V Dacii je doložena i jejich výroba (Cociș 2016, 513, 517, Abb. 3: 17, 5).

Chronologické zařazení není v současné době striktně ujednoceno. M. Buora (2003, 522) hledal počátky výskytu pojednávaných artefaktů již v hadrianovském období. S. Cociș (2004, 94; týž 2016, 517) vymezil jejich výskyt úsekem od poloviny 2. století do prvních desetiletí 3. věku. W. Jobst (1975, 60) a M. Buora (2003, 522) přemýšleli o jejich užívání až do poloviny 3. století. Popisovaná spínadla tvořila součást oděvu jak u vojáků, tak u civilistů (Cociș 2004, 95).

Z území bývalého Československa neznáme příliš mnoho příkladů spon typu Jobst 12 var. A. E. Droberjar (2012, obr. 1: 1) zmínil jeden exemplář z Kouřimi. Nálezy ze středního Podunají shrnul ve své magisterské práci P. Kubín (2002, Tab. XXX: 5–8), který evidoval 2 kusy z naddunajské části Dolního Rakouska a jeden z Moravy ze Starého Hradiska. Dobře datovaná spínadla sledovaného typu pochází z římského tábora v Iži, kde spadají do horizontu markomanských válek (Rajtár 1992, 157, Abb. 15: 2).

Na závěr lze konstatovat, že spony typu Jobst 12 A byly v barbariku méně zastoupeny než kolínkovité spony s polokruhovitou záhlavní destičkou (typ Jobst 13). Současné poznání této problematiky však jistě může pozměnit publikování rozsáhlých kolekcí zjištěných pomocí detektoru kovů.

Jan Jílek, Martin Kuča

Literatura

- Böhme, A. 1972:** Die Fibeln der Kastelle Saalburg und Zugmantel. *Saalburg – Jahrbuch* 29, 5–112.
- Buora, M. 2003:** Fibule a ginocchio dal friuli Venezia Giulia. *Aquileia Nostra* 74, 497–550.
- Droberjar, E. 2012:** Římské kolínkovité spony v Čechách. *Archeologické výzkumy v jižních Čechách* 25, 119–131.
- Cociș, S. 2004:** *Fibulele din Dacia romană*. Bibliotheca Ephemeris Napocensis 3. Cluj-Napoca: Mega.
- Cociș, S. 2016:** Fibelwerkstätten in römischen Dakien. In: H. U. Voss, N. M. Scheessel (eds.): *Archäologie zwischen Römern und Barbaren. Zur Datierung und Verbreitung römischer Metallarbeiten des 2. und 3. Jahrhunderts n. Ch. im Reich und im Barbaricum – ausgewählte Beispiele (Gefäße, Fibeln, Bestandteile militärischer Ausrüstung, Kleingerät, Münzen)*. Teil I. Kolloquien zur Vor- und Frühgeschichte Bd. 22/1. Bonn: Dr. Rudolf Habelt GmbH, 511–520.
- Jílek, J., Kuča, M. 2015:** Moravský Krumlov (okr. Znojmo). *Přehled výzkumů* 56(1), 213–214.

Jobst, W. 1975: *Die römischen Fibeln aus Lauriacum*. Forschungen in Lauriacum 10/1975. Linz: Institut für Landeskunde von Oberösterreich.

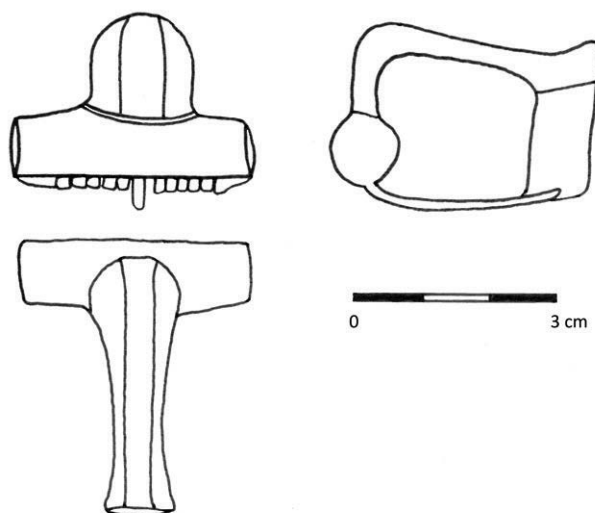
Kubín, P. 2002: *Římskoprovinciální spony starší doby římské z Moravy a naddunajské části Dolního Rakouska*. Rkp. nepublikované diplomové práce. Uloženo: Ústav pro klasickou archeologii Filozofické fakulty Univerzity Karlovy, Praha.

Rajtár, J. 1992: Das Holz-Erde-Lager aus der Zeit der Markomannenkriege in Iža. In: K. Godłowski, R. Madyda-Legutko (eds.): *Probleme der relativen und absoluten Chronologie von der Laténezeit bis zum Frühmittelalter*. Kraków: Secesja, 149–170.

Schmid, S. 2010: *Die römischen Fibeln aus Wien*. Wien: Phoibos-Verlag.

Resumé

Moravský Krumlov (Znojmo District), the Krumlovský les area. Isolated artefact. Bronze fibula. Detector survey. A roman-provincial brooch of Jobst 12 var. A type was found thanks to surface survey. The fibula is dated to the second half of second century to the first half of the third century.



Obr. 3. Moravský Krumlov (okres Znojmo). Římsko-provinciální spona typu Jobst 12 var. A.
Fig. 3. Moravský Krumlov (Znojmo District). Roman-provincial fibula of Jobst 12 type, var. A.