

ARCHEOLOGICKÝ ÚSTAV AKADEMIE VĚD ČESKÉ REPUBLIKY V BRNĚ

# PŘEHLED VÝZKUMŮ

58-1



BRNO 2017

# PŘEHLED VÝZKUMŮ

Recenzovaný časopis  
*Peer-reviewed journal*

Ročník 58  
*Volume 58*

Číslo 1  
*Issue 1*

**Předseda redakční rady**  
**Head of editorial board**

Pavel Kouřil

**Redakční rada**  
**Editorial board**

Herwig Friesinger, Václav Furmánek, Janusz K. Kozłowski,  
Alexander Ruttikay, Jiří A. Svoboda, Jaroslav Tejral, Ladislav Veliačik

**Odpovědný redaktor**  
**Editor in chief**

Petr Škrdla

**Výkonná redakce**  
**Assistant Editors**

Hedvika Břínková, Zdenka Kosarová, Šárka Krupičková, Olga Lečbychová,  
Zuzana Loskotová, Ladislav Nejman, Rudolf Procházka, Stanislav Stuchlík,  
Lubomír Šebela

**Technická redakce, sazba**  
**Executive Editors, Typography**

Azu design, s. r. o.

**Software**  
**Software**

Adobe InDesign CC

**Fotografie na obálce**  
**Cover Photography**

Nákončí saxu z hrobu v Blučině-Cezavách (obr. 2, str. 105).  
Sax-sword strap-end from the tomb of Blučina-Cezavy (Fig. 2, Pg. 105).

**Adresa redakce**  
**Address**

Archeologický ústav AV ČR, Brno, v. v. i.  
Čechyňská 363/19  
602 00 Brno  
IČ: 68081758  
E-mail: pv@arub.cz  
Internet: <http://www.arub.cz/prehled-vyzkumu.html>

**Tisk**  
**Print**

Azu design, s. r. o.  
Bayerova 805/40  
602 00 Brno

ISSN 1211-7250  
MK ČR E 18648  
Vychází dvakrát ročně  
Vydáno v Brně roku 2017  
Náklad 400 ks

Časopis je uveden na Seznamu neimpaktovaných recenzovaných periodik vydávaných v ČR.  
Copyright ©2017 Archeologický ústav AV ČR, Brno, v. v. i., and the authors.

## TÝN NAD BEČVOU (OKR. PŘEROV)

„Hrad Helfštýn“. KLPP (slezská fáze). Ojedinelý nález. Povrchový průzkum.

V roce 2014 byl prostřednictvím preventivního detektorového průzkumu Muzea Komenského v Přerově, realizovaného na parc. č. 1009/8 ve svahu pod tzv. severní palácovou terasou hradu Helfštýna, nalezen zlomek bronzového náramku. Artefakt pochází z druhotného místa uložení v suťovém kuželu obsahujícím převážně movité archeologické nálezy z období pozdního středověku a raného novověku. Nadmořská výška místa nálezu činí 388 m. Délka dochovaného torza náramku činí 49 mm, jeho šířka je 7 mm, tloušťka 4 mm. Povrch dochované části náramku krytý tmavě zelenou patinou je zdoben po stranách dvěma svazky čtveřic rytých svislých rýh, které vytváří jedno pole, v jehož středové části je při jedné z obvodových hran náramku umístěn ornament ve tvaru poloviny obrveného kosočtverce složený z krátkých šikmých rýžek (obr. 19). Tento solitérní nález lze datovat do pozdní doby bronzové a spojit s aktivitami slezské kultury. Osídlení z tohoto období bylo v prostoru hradního kopce opakovaně archeologicky doloženo v souvislosti s průzkumem dochované části pravěkého valového opevnění (Pavelčík 1980a, 89; 1980b, 50; Dohnal 1988, 64–66). Nalezený artefakt je uložen v podsbrnce archeologie Muzea Komenského v Přerově, inv. č. A 17596.

Zdeněk Schenk

### Literatura

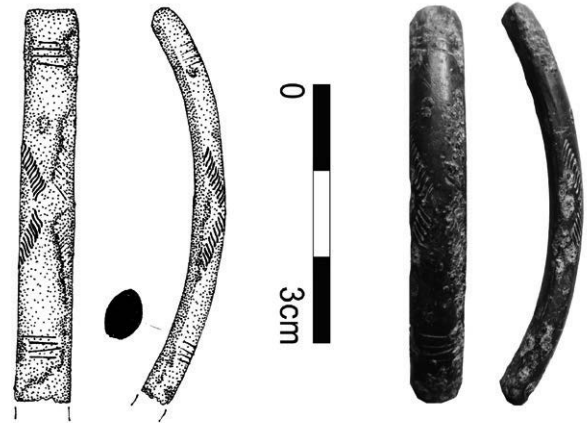
**Dohnal, V. 1988:** *Opevněná sídliště z doby popelnicových polí na Moravě. Část 1. Studie muzea Kroměřížska.* Kroměříž: Muzeum Kroměřížska.

**Pavelčík, J. 1980a:** Zjišťovací výzkum v předpolí hradu Helfštýna (o. Přerov). *Přehled výzkumů* 1977, 88–89.

**Pavelčík, J. 1980b:** Zjišťovací výzkum v předpolí hradu Helfštýn – Týn nad Bečvou (o. Přerov). *Přehled výzkumů* 1978, 49–50.

### Resumé

Týn nad Bečvou (Bez. Přerov), „Helfštýn“. Laisitzer Urnenfelderkultur (Schlesische Phase). Einzel-fund. Oberflächensammlung.



**Obr. 19.** Týn nad Bečvou. Zlomek bronzového náramku. Kresba M. Kovářová.

**Abb. 19.** Týn nad Bečvou. Torso des Bronzearmringes. Zeichnung M. Kovářová.

## VELKÉ BÍLOVICE (OKR. BŘECLAV)

„Pod předními“. Mladší doba bronzová. Sídliště, depot. Povrchový nález. Uložení nálezu: Regionální muzeum v Mikulově, př. č. 07/2016.

*Lokalizace: depot: X = -580878.4 Y = -1200625.9 (S-JTSK), sídliště Y = -580920 X = -1200647 (S-JTSK).*

Na začátku února 2016 oznámil soukromý sběratel nález bronzového depotu u Velkých Bílovic v trati „Pod předními“. Depot byl nalezen náhodně po hluboké orbě, která následovala po rušení starého vinohradu. Podle informací nálezce ležel depot na povrchu ornice. Následně provedlo Regionální muzeum v Mikulově průzkum místa pomocí detektoru kovů a rámcovou povrchovou prospekci okolí nálezu. Pomocí detektoru kovů byla dohledána ještě menší část depotu. V bezprostředním okolí byly nalezeny fragmenty keramiky s čerstvými lomy a ojedinele i se zeleným otiskem bronzové patiny. Provedená sondáž v místě nálezu neměla pozitivní výsledek, depot byl patrně následkem orby přemístěn a původní místo uložení se nepodařilo identifikovat.

Dále byla při povrchové prospekci v okolí depotu zjištěna sídelní lokalita z mladší doby bronzové a z latěnu. Následkem hluboké orby bylo možné identifikovat samotné archeologické objekty obsahující především větší zlomky keramiky, mazanici a osteologický materiál.

Samotný depot bronzových a měděných artefaktů sestává z dvou celých a řady dalších zlomků srpů,

nožů, náramků, spon, pukliček, závěšků a dalších nesnadno identifikovatelných zlomků artefaktů. Ojedinele se vyskytl i fragment kopí a dva fragmenty z jedné sekyrky s ouškem. Mimo to depot obsahoval i 30 slitků mědi různé velikosti (obr. 20).

Z této lokality, bez přesnějšího zaměření, je v literatuře (Tihelka 1953, 310) zaznamenán objev únětického hrobu z roku 1898.

*František Trampota*

## Literatura

**Tihelka, K. 1953:** Moravská únětická pohřebiště. *Památky archeologické* 44, 229–328.

## Resumé

Velké Bílovice (Břeclav District), „Pod předními“. Late Bronze Age hoard of mostly fragmented artefacts, thirty pieces of copper alloy and fragments of broken vessel were found on surface after subsoil plowing. Settlement site from the Late Bronze Age and La Tène period were discovered in close vicinity of the hoard.

## VELKÉ NĚMČICE (OKR. BŘECLAV)

„Podsedky“. Únětická kultura. Sídliště. Záchranný výzkum.

Lokalita se nachází v těsné blízkosti bezejmenné vodoteče tvořící levobřežní přítok Křepického potoka. Místo výzkumu je možné lokalizovat na ZM ČR 1:10 000, list 34-21-01, v okolí bodu určeného koordináty 195/82mm od Z/J s. č. Ve skryté manipulační ploše pro výměnu plynovodu VTL DN 500 Velké Němčice – Brodské II byl zachycen pouze jediný zahloubený objekt s nálezy keramiky únětické kultury. Vzhledem k tomu, že skrývka nedosáhla podloží a další situace ani nálezy zde nebyly patrné, byla dále kontrolována rýha pro nový plynovod, ve které se podařilo zachytit další zásobní jámu ze stejného období. Povrchovou prospekci na přílehlém poli pak byla nalezena hlavice bronzové jehlice.

*Ivan Čížmář*

## Resumé

Velké Němčice (Bez. Brno-venkov), „Podsedky“. Ältere Bronzezeit – Aunjetitzer Kultur. Siedlung. Rettungsgrabung.



**Obr. 20.** Velké Bílovice – „Pod předními“. Depot bronzových artefaktů a slitků mědi.

**Fig. 20.** Velké Bílovice – „Pod předními“. Hoard of bronze artefacts and pieces of copper alloy.