

ARCHEOLOGICKÝ ÚSTAV AKADEMIE VĚD ČESKÉ REPUBLIKY V BRNĚ

PŘEHLED VÝZKUMŮ

58-1



BRNO 2017

PŘEHLED VÝZKUMŮ

Recenzovaný časopis
Peer-reviewed journal

Ročník 58
Volume 58

Číslo 1
Issue 1

Předseda redakční rady
Head of editorial board

Pavel Kouřil

Redakční rada
Editorial board

Herwig Friesinger, Václav Furmánek, Janusz K. Kozłowski,
Alexander Ruttikay, Jiří A. Svoboda, Jaroslav Tejral, Ladislav Veliačik

Odpovědný redaktor
Editor in chief

Petr Škrdla

Výkonná redakce
Assistant Editors

Hedvika Břínková, Zdenka Kosarová, Šárka Krupičková, Olga Lečbychová,
Zuzana Loskotová, Ladislav Nejman, Rudolf Procházka, Stanislav Stuchlík,
Lubomír Šebela

Technická redakce, sazba
Executive Editors, Typography

Azu design, s. r. o.

Software
Software

Adobe InDesign CC

Fotografie na obálce
Cover Photography

Nákončí saxu z hrobu v Blučině-Cezavách (obr. 2, str. 105).
Sax-sword strap-end from the tomb of Blučina-Cezavy (Fig. 2, Pg. 105).

Adresa redakce
Address

Archeologický ústav AV ČR, Brno, v. v. i.
Čechyňská 363/19
602 00 Brno
IČ: 68081758
E-mail: pv@arub.cz
Internet: <http://www.arub.cz/prehled-vyzkumu.html>

Tisk
Print

Azu design, s. r. o.
Bayerova 805/40
602 00 Brno

ISSN 1211-7250
MK ČR E 18648
Vychází dvakrát ročně
Vydáno v Brně roku 2017
Náklad 400 ks

Časopis je uveden na Seznamu neimpaktovaných recenzovaných periodik vydávaných v ČR.
Copyright ©2017 Archeologický ústav AV ČR, Brno, v. v. i., and the authors.

TÝN NAD BEČVOU (OKR. PŘEROV)

„Hrad Helfštýn“. KLPP (slezská fáze). Ojedinelý nález. Povrchový průzkum.

V roce 2014 byl prostřednictvím preventivního detektorového průzkumu Muzea Komenského v Přerově, realizovaného na parc. č. 1009/8 ve svahu pod tzv. severní palácovou terasou hradu Helfštýna, nalezen zlomek bronzového náramku. Artefakt pochází z druhotného místa uložení v suťovém kuželu obsahujícím převážně movité archeologické nálezy z období pozdního středověku a raného novověku. Nadmořská výška místa nálezu činí 388 m. Délka dochovaného torza náramku činí 49 mm, jeho šířka je 7 mm, tloušťka 4 mm. Povrch dochované části náramku krytý tmavě zelenou patinou je zdoben po stranách dvěma svazky čtveřic rytých svislých rýh, které vytváří jedno pole, v jehož středové části je při jedné z obvodových hran náramku umístěn ornament ve tvaru poloviny obrveného kosočtverce složený z krátkých šikmých rýžek (obr. 19). Tento solitérní nález lze datovat do pozdní doby bronzové a spojit s aktivitami slezské kultury. Osídlení z tohoto období bylo v prostoru hradního kopce opakovaně archeologicky doloženo v souvislosti s průzkumem dochované části pravěkého valového opevnění (Pavelčík 1980a, 89; 1980b, 50; Dohnal 1988, 64–66). Nalezený artefakt je uložen v podsbrnce archeologie Muzea Komenského v Přerově, inv. č. A 17596.

Zdeněk Schenk

Literatura

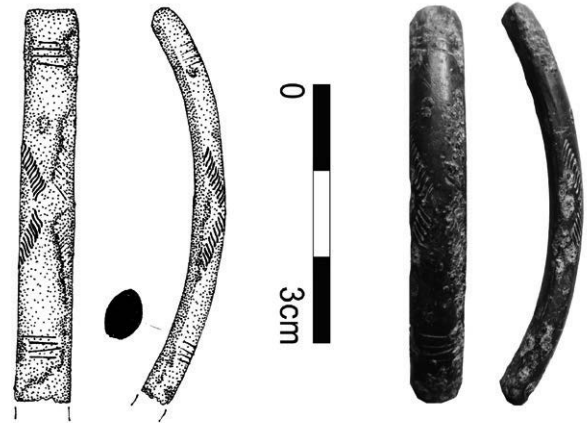
Dohnal, V. 1988: *Opevněná sídliště z doby popelnicových polí na Moravě. Část 1. Studie muzea Kroměřížska.* Kroměříž: Muzeum Kroměřížska.

Pavelčík, J. 1980a: Zjišťovací výzkum v předpolí hradu Helfštýna (o. Přerov). *Přehled výzkumů 1977*, 88–89.

Pavelčík, J. 1980b: Zjišťovací výzkum v předpolí hradu Helfštýn – Týn nad Bečvou (o. Přerov). *Přehled výzkumů 1978*, 49–50.

Resumé

Týn nad Bečvou (Bez. Přerov), „Helfštýn“. Laisitzer Urnenfelderkultur (Schlesische Phase). Einzel-fund. Oberflächensammlung.



Obr. 19. Týn nad Bečvou. Zlomek bronzového náramku. Kresba M. Kovářová.

Abb. 19. Týn nad Bečvou. Torso des Bronzearmringes. Zeichnung M. Kovářová.

VELKÉ BÍLOVICE (OKR. BŘECLAV)

„Pod předními“. Mladší doba bronzová. Sídliště, depot. Povrchový nález. Uložení nálezu: Regionální muzeum v Mikulově, př. č. 07/2016.

Lokalizace: depot: X = -580878.4 Y = -1200625.9 (S-JTSK), sídliště Y = -580920 X = -1200647 (S-JTSK).

Na začátku února 2016 oznámil soukromý sběratel nález bronzového depotu u Velkých Bílovic v trati „Pod předními“. Depot byl nalezen náhodně po hluboké orbě, která následovala po rušení starého vinohradu. Podle informací nálezce ležel depot na povrchu ornice. Následně provedlo Regionální muzeum v Mikulově průzkum místa pomocí detektoru kovů a rámcovou povrchovou prospekci okolí nálezu. Pomocí detektoru kovů byla dohledána ještě menší část depotu. V bezprostředním okolí byly nalezeny fragmenty keramiky s čerstvými lomy a ojedinele i se zeleným otiskem bronzové patiny. Provedená sondáž v místě nálezu neměla pozitivní výsledek, depot byl patrně následkem orby přemístěn a původní místo uložení se nepodařilo identifikovat.

Dále byla při povrchové prospekci v okolí depotu zjištěna sídelní lokalita z mladší doby bronzové a z laténu. Následkem hluboké orby bylo možné identifikovat samotné archeologické objekty obsahující především větší zlomky keramiky, mazanici a osteologický materiál.

Samotný depot bronzových a měděných artefaktů sestává z dvou celých a řady dalších zlomků srpů,