

ARCHEOLOGICKÝ ÚSTAV AKADEMIE VĚD ČESKÉ REPUBLIKY V BRNĚ

# PŘEHLED VÝZKUMŮ

58-1



BRNO 2017

# PŘEHLED VÝZKUMŮ

Recenzovaný časopis  
*Peer-reviewed journal*

Ročník 58  
*Volume 58*

Číslo 1  
*Issue 1*

**Předseda redakční rady**  
**Head of editorial board**

Pavel Kouřil

**Redakční rada**  
**Editorial board**

Herwig Friesinger, Václav Furmánek, Janusz K. Kozłowski,  
Alexander Ruttikay, Jiří A. Svoboda, Jaroslav Tejral, Ladislav Veliačik

**Odpovědný redaktor**  
**Editor in chief**

Petr Škrdla

**Výkonná redakce**  
**Assistant Editors**

Hedvika Břínková, Zdenka Kosarová, Šárka Krupičková, Olga Lečbychová,  
Zuzana Loskotová, Ladislav Nejman, Rudolf Procházka, Stanislav Stuchlík,  
Lubomír Šebela

**Technická redakce, sazba**  
**Executive Editors, Typography**

Azu design, s. r. o.

**Software**  
**Software**

Adobe InDesign CC

**Fotografie na obálce**  
**Cover Photography**

Nákončí saxu z hrobu v Blučině-Cezavách (obr. 2, str. 105).  
Sax-sword strap-end from the tomb of Blučina-Cezavy (Fig. 2, Pg. 105).

**Adresa redakce**  
**Address**

Archeologický ústav AV ČR, Brno, v. v. i.  
Čechyňská 363/19  
602 00 Brno  
IČ: 68081758  
E-mail: pv@arub.cz  
Internet: <http://www.arub.cz/prehled-vyzkumu.html>

**Tisk**  
**Print**

Azu design, s. r. o.  
Bayerova 805/40  
602 00 Brno

ISSN 1211-7250  
MK ČR E 18648

Vychází dvakrát ročně  
Vydáno v Brně roku 2017  
Náklad 400 ks

Časopis je uveden na Seznamu neimpaktovaných recenzovaných periodik vydávaných v ČR.  
Copyright ©2017 Archeologický ústav AV ČR, Brno, v. v. i., and the authors.

**Říhovský, J. 1972a:** *Die Messer in Mähren und dem Ostalpengebiet*. Prähistorische Bronzefunde, 7, 1. München: Beck.

**Říhovský, J. 1972b:** *Význam moravských bronzových nožů pro chronologii mladší a pozdní doby bronzové*. Studie Archeologického ústavu ČSAV v Brně 1(5). Brno: Archeologický ústav AV ČR, Brno.

## Resumé

Rozstání (Kat. Rozstání pod Kojálem, Bez. Prostějov), „Baldovec“. Lausitzer Urnenfelderkultur. Einzelfund des Bronzemessers. Zufallsbefund.

## SENIČKA (OKR. OLOMOUC)

„Spodní díly“, parc. č. 244/14, 599/5, 599/2, 231/15, 231/1. Doba bronzová. Sídliště. Záchraný výzkum.

Sídlištní objekty z doby bronzové byly objeveny během archeologického dohledu na stavbě plynovodu k firmě Popelka (ZM ČR 1:10 000, kladový list 24-22-12, koordináty v mm od ZSČ:JSČ – 26:304 24:290). Výkop pro plynovod byl veden po levé straně vedlejší cesty vedoucí na západním okraji obce Senička podél zemědělského družstva směrem na Náměšř na Hané. Archeologické objekty se nacházely v délce cca 150 m, v mírném svahu svažujícím se jižním směrem k nedaleké říčce Blatě. Nadmořská výška se v místě nálezů archeologických objektů pohybovala v rozmezí 251–253 m.

Během archeologického výzkumu bylo na řezu liniového výkopu pro plynovod prozkoumáno celkem 9 sídlištních jam, které obsahovaly jen malé množství

archeologického materiálu (keramika, štípaná industrie), na jehož základě je možné tyto objekty datovat pouze rámcově do doby bronzové.

Vendula Vránová

## Resumé

Senička (Olomouc District), „Spodní díly“. Bronze Age. Settlement. Rescue excavation. During a rescue archaeological research in Senička nine settlement features were excavated. The features are dated back to the Bronze Age.

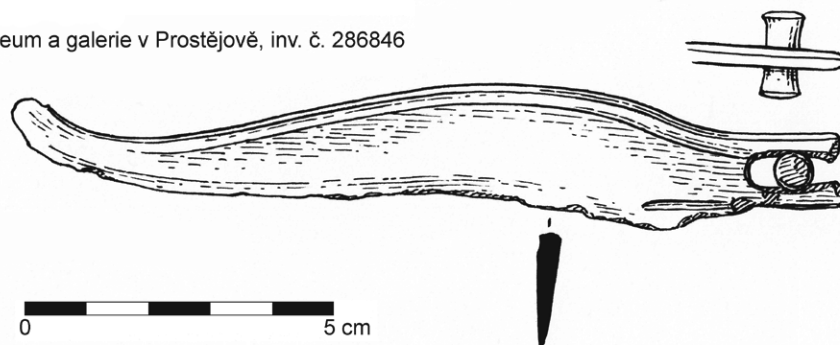
## SLATINKY (OKR. PROSTĚJOV)

„Močilky“, parc. č. 224/2. Starší doba bronzová. Pohřeb v sídlištní jámě. Záchraný výzkum.

Počátkem měsíce června 2016 byl skrze Policii ČR oznámen „nález lidského skeletu na zahradě domu č. p. 159 ve Slatinkách, okr. Prostějov“. Z prvotního ohledání místa bylo zřejmé, že při výstavbě drobné opěrné zídky došlo k narušení významnější terénní archeologické situace (ZM ČR 1:10 000, list 24-22-22, 200:116 mm od Z:J s. č.). Po dohodě s majitelem bylo ve dnech 19. až 27. června 2016 přistoupeno k záchranému výzkumu, jehož výsledkem bylo odkrytí reliktu sídlištní jámy starší doby bronzové ukrývající pod fragmenty kamenných znotěrek téměř úplný skelet muže ve věku 18–20 let (obr. 17). V kontextu osídlení polohy s pomístním názvem „Močilky“ se jedná o dosud nezjištěnou komponentu, která však výrazněji přispívá i k poznání sídelní struktury a zvyklostí ve starší době bronzové v širším prostoru Velkého Kosiře (cf. Přichystal 2009, 151–152, cf. mapa na obr. 9).

Pavel Fojtík, Robin Pěnička

Muzeum a galerie v Prostějově, inv. č. 286846



**Obr. 16.** Rozstání, „Baldovec“. Bronzový nůž.

**Abb. 16.** Rozstání, „Baldovec“. Bronzemesser.

## Literatura

**Přichystal, M. 2009:** Pravěké a raně středověké osídlení Velkého Kosíře. *Přírodovědné studie Muzea Prostějovska 10–11*, 137–169.

## Resumé

Slatinky (Bez. Prostějov), „Močilky“, Parz. Nr. 224/2. Ältere Bronzezeit. Bestattung in Siedlungsgrube. Rettungsgrabung.



**Obr. 17.** Slatinky, „Močilky“. Pozůstatky lidského skeletu.

**Abb. 17.** Slatinky, „Močilky“. Relikt des Menschenskelettes.

## ŠELEŠOVICE (OKR. KROMĚŘÍŽ)

„Pod rozdílý“, parc. č. 467/9, 477/9, 476/11, 477/8. KLPP. Sídliště. Záchraný výzkum.

*Lokalizace parcel:* ZM ČR 1:10 000, list 25-31-16, v ploše mezi body 220/294-221/297-223/295-221/293mm od Z/J s. č.; ZM ČR 1:10 000, list 25-31-16, v ploše mezi body 224/300-226/229-224/294-222/298mm od Z/J s. č.; ZM ČR 1:10 000, list 25-31-16, v ploše mezi body 218/299-220/298-218/296-216/297mm od Z/J s. č. a ZM ČR 1:10 000, list 25-31-16, v ploše mezi body 222/298-221/299-223/301-224/300mm od Z/J s. č.

V průběhu archeologického výzkumu (podrobněji viz oddíl Středověk, novověk v tomto ročníku Přehledu výzkumů) byl na parcele č. 467/9 prozkoumán jeden zahlužený objekt, který je na základě keramických zlomků možné datovat na počátek kultury lužických popelnicových polí. Osídlení z tohoto stupně je z lokality známo již z předcházejících výzkumů (Popelka 2016, 229–230).

Výzkumem stavební parcely č. 477/9 (podrobněji viz oddíl Středověk, novověk) byl zachycen a prozkoumán objekt K 508, který bylo možné datovat do počátečního období lužických popelnicových polí. Tento objekt lze považovat za menší zásobní jámu. V jeho výplni byl nalezen poměrně zajímavý soubor hrubší kamenné industrie (zlomky zrnotěrek, kamený kopáč z přístředného valounu) a pečlivě ohlazený paroh.

Záchranným archeologickým výzkumem se podařilo na parcele č. 476/11 v základových pasech zachytit a částečně prozkoumat jeden archeologický objekt, datovaný nepočteným keramickým souborem do mladší doby bronzové (KLPP). Interpretací možnosti daného objektu jsou v tomto případě výrazně ovlivněny použitou metodou výzkumu, je možné, že se jednalo o torzo rozměrnější zásobní jámy nebo exploatační objekt – hliník. Je však zřejmé, že osídlení pokračuje z nevýrazné terénní vlny dále i západním směrem, avšak geologické podloží je v těchto místech překryto mocnou vrstvou nadloží a při standardní skrývce ho není možno dosáhnout a tak většina možných archeologických objektů/situací zůstane v těchto místech s největší pravděpodobností zachována pod budoucí zástavbou pro další generace.

V průběhu záchranného archeologického výzkumu na parcele č. 477/8 (blíže viz oddíl Neolit v tomto čísle) byl objeven jeden archeologický objekt z časné fáze kultury lužických popelnicových polí. Jednalo se o zásobní jámu, v jejíž výplni byl objeven soubor tkalcovských závaží (obr. 18), které svým množstvím představují pro dané období ojedinělý nález tohoto druhu (Menšík, Chvojka 2015, 197–201).

Adam Fojtík, Miroslav Popelka

## Literatura

**Menšík, P., Chvojka, O. 2015:** Massenfunde vorge-schichtlicher tönerner Webgewichte in der Tschechischen Republik. In: *Archäologische Arbeitsgemeinschaft Ostbayern/West- und Südböhmen/ Oberösterreich: 24. Treffen : 18. bis 21. Juni 2014 in Bechyně*. Fines Transire. Rahden/Westf.: Verlag Marie Leidorf. 191–207.

**Popelka, M. 2016:** Šelešovice (okr. Kroměříž). *Přehled výzkumů* 57(1), 229–230.

## Resumé

Šelešovice (Bez. Kroměříž), „Pod rozdílý“, Parz. Nr. 467/9, 477/9, 476/11, 477/8. Lausitzer Urnenfelder-kultur. Siedlung. Rettungsgrabung.