

ARCHEOLOGICKÝ ÚSTAV AKADEMIE VĚD ČESKÉ REPUBLIKY V BRNĚ

PŘEHLED VÝZKUMŮ

58-1



BRNO 2017

PŘEHLED VÝZKUMŮ

Recenzovaný časopis
Peer-reviewed journal

Ročník 58
Volume 58

Číslo 1
Issue 1

Předseda redakční rady
Head of editorial board

Pavel Kouřil

Redakční rada
Editorial board

Herwig Friesinger, Václav Furmánek, Janusz K. Kozłowski,
Alexander Ruttikay, Jiří A. Svoboda, Jaroslav Tejral, Ladislav Veliačik

Odpovědný redaktor
Editor in chief

Petr Škrdla

Výkonná redakce
Assistant Editors

Hedvika Břínková, Zdenka Kosarová, Šárka Krupičková, Olga Lečbychová,
Zuzana Loskotová, Ladislav Nejman, Rudolf Procházka, Stanislav Stuchlík,
Lubomír Šebela

Technická redakce, sazba
Executive Editors, Typography

Azu design, s. r. o.

Software
Software

Adobe InDesign CC

Fotografie na obálce
Cover Photography

Nákončí saxu z hrobu v Blučině-Cezavách (obr. 2, str. 105).
Sax-sword strap-end from the tomb of Blučina-Cezavy (Fig. 2, Pg. 105).

Adresa redakce
Address

Archeologický ústav AV ČR, Brno, v. v. i.
Čechyňská 363/19
602 00 Brno
IČ: 68081758
E-mail: pv@arub.cz
Internet: <http://www.arub.cz/prehled-vyzkumu.html>

Tisk
Print

Azu design, s. r. o.
Bayerova 805/40
602 00 Brno

ISSN 1211-7250
MK ČR E 18648
Vychází dvakrát ročně
Vydáno v Brně roku 2017
Náklad 400 ks

Časopis je uveden na Seznamu neimpaktovaných recenzovaných periodik vydávaných v ČR.
Copyright ©2017 Archeologický ústav AV ČR, Brno, v. v. i., and the authors.

RATAJE (K. Ú. POPOVICE U KROMĚŘÍŽE, OKR. KROMĚŘÍŽ)

Intravilán, parc. č. 2054/1. Starší doba bronzová.
Sídliště (?). Záchranný výzkum.

Lokalizace parcely: ZM ČR 1:10 000, list 24-42-15, v ploše mezi body 461/169-463/169-467/158-466/158mm od Z/J s. č.

V průběhu záchranného archeologického výzkumu, realizovaného ve dnech 22. 6. až 11. 7. 2016 při stavbě rodinného domu, byly na ploše stavby prozkoumány pouze dva archeologické objekty (K500, K501), které jsou datovány do mladší doby hradištní (viz oddíl Středověk, novověk v tomto ročníku Přehledu výzkumů). Ve výplni objektu K501, nacházejícího se zhruba ve středu zkoumané plochy byl zjištěn poměrně početný soubor keramických zlomků, které tvořily její starší příměs. Získané keramické zlomky jsou značně fragmentarizované a většinou je představují zlomky nezdobených výdutí. Pouze několik zlomků nese plastickou výzdobu v podobě prstované lišty a výrazný přechod od hlazeného k hrubému povrchu. Tyto znaky by mohly nasvědčovat jejich chronologické příslušnosti do starší doby bronzové. Výzkumem se tedy podařilo doložit v západní části intravilánu obce, mimo osídlení z mladší doby hradištní, také poměrně výrazné stopy aktivity (nejspíše sídlištní) z doby bronzové.

Adam Fojtík, Miroslav Popelka

Resumé

Rataje (Kat. Popovice u Kroměříže, Bez. Kroměříž), gebauter Teil der Gemeinde, Parz. Nr. 2054/1. Frühbronzezeit. Siedlung (?). Rettungsgrabung.

ROUSÍNŮV (K. Ú. VÍTOVICE, OKR. VYŠKOV)

„Padělky“. Mladší doba bronzová. Sídliště, žárový hrob. Záchranný výzkum.

Na polykulturní ploše zmiňované již v oddílech Neolit a Eneolit tohoto čísla Přehledu výzkumů jsme prozkoumali i několik sídlištních objektů z mladší doby bronzové – kultury velatické. Jedním z nich byla mohutná vakovitě zahloubená zásobní jáma s popelovitým zásypem, která obsahovala velké množství keramiky a zvířecích kostí. Do období popelnicových polí bychom patrně mohli zařadit i jeden nalezený žárový hrob. Jednalo se o prostý pohřeb v jamce, bez jakékoliv výbavy.

Plocha výzkumu je na ZM ČR 1:10 000 list 24-41-23 vymezena bodem: 380mm od Z s. č.; 270mm od J s. č.

Blanka Mikulková

Resumé

Rousínov (Kat. Vítovice, Bez. Vyškov), „Padělky“. Jüngere Bronzezeit. Siedlung. Rettungsgrabung.

ROZSTÁNÍ (K. Ú. ROZSTÁNÍ POD KOJÁLEM, OKR. PROSTĚJOV)

„Baldovec“. Kultura lužická. Ojedinelý předmět – bronzový nůž. Náhodný nález.

Nepříliš hostinný krajinný ráz a poněkud nevlídné klimatické podmínky planin Dražanské vrchoviny (cf. např. Albrecht 1998, 60–62) vedly pravěkého člověka spíše jen k příležitostnému pobytu v této oblasti (lov, pátrání po nerostných surovinách a přírodních zdrojích nebo využití komunikačních tras vázaných právě na prostor Dražanské vrchoviny). Doposud ojedinelým prehistorickým nálezem z katastrálního území obce Rozstání pod Kojálem, okr. Prostějov, je v zalesněném prostoru s pomístním názvem „Baldovec“ (ZM ČR 1:10 000, list 24-23-18, 314:317mm od Z:J s. č.) náhodně získaný bronzový nůž (obr. 16) – tento typologicky náleží k časným nožům s krátkou plochou rukojetí, přesněji k jejich vývojově pokročilejšímu typu Přestavky (cf. Říhovský 1972a, 16–18, Taf. 2: 25–26, Taf. 3: 27–33; Říhovský 1972b, 10–11, Tab. 1: 11, 2: 1–3), a dokládá tedy blíže neurčené aktivity lidu kultury lužických popelnicových polí mladší doby bronzové v pramenné oblasti vodního toku „Bílá voda“. Výše představený artefakt byl získán od nálezce pana Milana Zedníčka v průběhu pravidelných návštěv obce v souvislosti s výstavbou ČOV a hloubkové kanalizace v letech 2014–2015 (Fojtík 2015) a následně byl inventován do sbírek Muzea a galerie v Prostějově (MP inv. č. 286846).

Pavel Fojtík, Milan Zedníček

Literatura

Albrecht, P. 1998: Krajiny Prostějovska. *Přírodovědné studie Muzea Prostějovska* 1, 47–66.

Fojtík, P. 2015: „Obec Rozstání – ČOV a stoková síť, k. ú. Rozstání pod Kojálem, okr. Prostějov“, č. akce 520/14. Rkp. nálezové zprávy. Uloženo: Archiv Ústavu archeologické památkové péče Brno, č. j. 458/15. Brno.

Říhovský, J. 1972a: *Die Messer in Mähren und dem Ostalpengebiet*. Prähistorische Bronzefunde, 7, 1. München: Beck.

Říhovský, J. 1972b: *Význam moravských bronzových nožů pro chronologii mladší a pozdní doby bronzové*. Studie Archeologického ústavu ČSAV v Brně 1(5). Brno: Archeologický ústav AV ČR, Brno.

Resumé

Rozstání (Kat. Rozstání pod Kojálem, Bez. Prostějov), „Baldovec“. Lausitzer Urnenfelderkultur. Einzelfund des Bronzemessers. Zufallsbefund.

SENIČKA (OKR. OLOMOUC)

„Spodní díly“, parc. č. 244/14, 599/5, 599/2, 231/15, 231/1. Doba bronzová. Sídliště. Záchranný výzkum.

Sídlištní objekty z doby bronzové byly objeveny během archeologického dohledu na stavbě plynovodu k firmě Popelka (ZM ČR 1:10 000, kladový list 24-22-12, koordináty v mm od ZSČ:JSČ – 26:304 24:290). Výkop pro plynovod byl veden po levé straně vedlejší cesty vedoucí na západním okraji obce Senička podél zemědělského družstva směrem na Náměšř na Hané. Archeologické objekty se nacházely v délce cca 150 m, v mírném svahu svažujícím se jižním směrem k nedaleké říčce Blatě. Nadmořská výška se v místě nálezů archeologických objektů pohybovala v rozmezí 251–253 m.

Během archeologického výzkumu bylo na řezu liniového výkopu pro plynovod prozkoumáno celkem 9 sídlištních jam, které obsahovaly jen malé množství

archeologického materiálu (keramika, štípaná industrie), na jehož základě je možné tyto objekty datovat pouze rámcově do doby bronzové.

Vendula Vránová

Resumé

Senička (Olomouc District), „Spodní díly“. Bronze Age. Settlement. Rescue excavation. During a rescue archaeological research in Senička nine settlement features were excavated. The features are dated back to the Bronze Age.

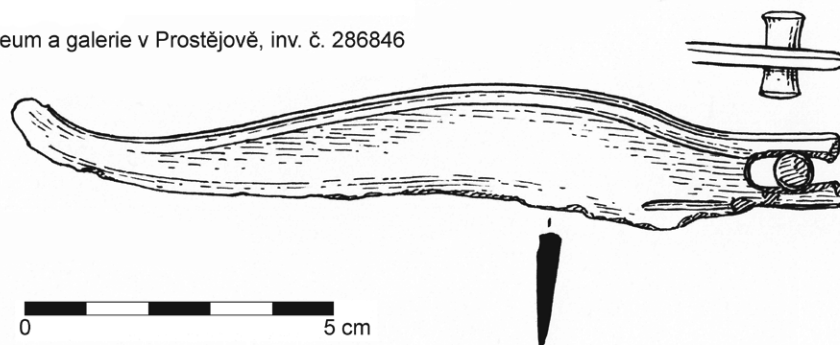
SLATINKY (OKR. PROSTĚJOV)

„Močilky“, parc. č. 224/2. Starší doba bronzová. Pohřeb v sídlištní jámě. Záchranný výzkum.

Počátkem měsíce června 2016 byl skrze Policii ČR oznámen „nález lidského skeletu na zahradě domu č. p. 159 ve Slatinkách, okr. Prostějov“. Z prvotního ohledání místa bylo zřejmé, že při výstavbě drobné opěrné zídky došlo k narušení významnější terénní archeologické situace (ZM ČR 1:10 000, list 24-22-22, 200:116 mm od Z:J s. č.). Po dohodě s majitelem bylo ve dnech 19. až 27. června 2016 přistoupeno k záchrannému výzkumu, jehož výsledkem bylo odkrytí reliktu sídlištní jámy starší doby bronzové ukrývající pod fragmenty kamenných znotěrek téměř úplný skelet muže ve věku 18–20 let (obr. 17). V kontextu osídlení polohy s pomístním názvem „Močilky“ se jedná o dosud nezjištěnou komponentu, která však výrazněji přispívá i k poznání sídelní struktury a zvyklostí ve starší době bronzové v širším prostoru Velkého Kosiře (cf. Přichystal 2009, 151–152, cf. mapa na obr. 9).

Pavel Fojtík, Robin Pěnička

Muzeum a galerie v Prostějově, inv. č. 286846



Obr. 16. Rozstání, „Baldovec“. Bronzový nůž.

Abb. 16. Rozstání, „Baldovec“. Bronzemesser.