

ARCHEOLOGICKÝ ÚSTAV AKADEMIE VĚD ČESKÉ REPUBLIKY V BRNĚ

PŘEHLED VÝZKUMŮ

58-1



BRNO 2017

PŘEHLED VÝZKUMŮ

Recenzovaný časopis
Peer-reviewed journal

Ročník 58
Volume 58

Číslo 1
Issue 1

Předseda redakční rady
Head of editorial board

Pavel Kouřil

Redakční rada
Editorial board

Herwig Friesinger, Václav Furmánek, Janusz K. Kozłowski,
Alexander Ruttikay, Jiří A. Svoboda, Jaroslav Tejral, Ladislav Veliačik

Odpovědný redaktor
Editor in chief

Petr Škrdla

Výkonná redakce
Assistant Editors

Hedvika Břínková, Zdenka Kosarová, Šárka Krupičková, Olga Lečbychová,
Zuzana Loskotová, Ladislav Nejman, Rudolf Procházka, Stanislav Stuchlík,
Lubomír Šebela

Technická redakce, sazba
Executive Editors, Typography

Azu design, s. r. o.

Software
Software

Adobe InDesign CC

Fotografie na obálce
Cover Photography

Nákončí saxu z hrobu v Blučině-Cezavách (obr. 2, str. 105).
Sax-sword strap-end from the tomb of Blučina-Cezavy (Fig. 2, Pg. 105).

Adresa redakce
Address

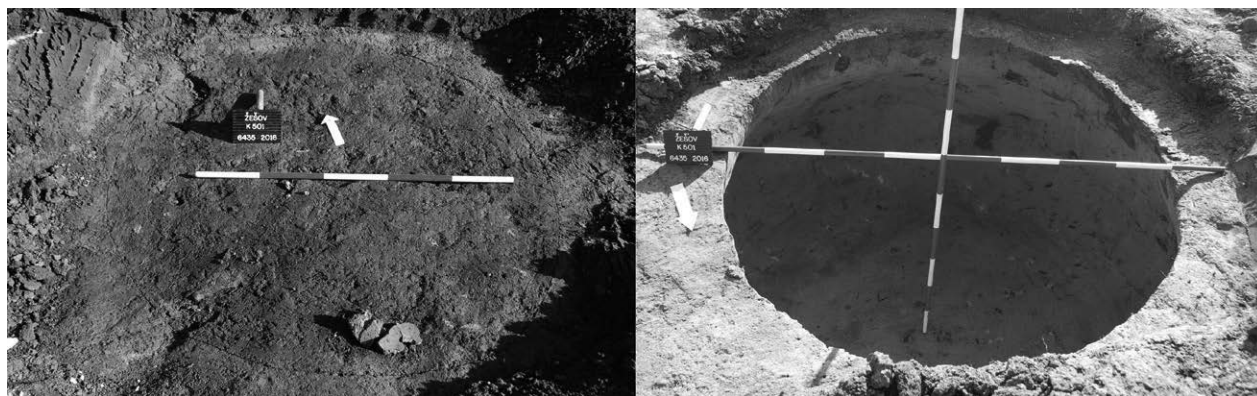
Archeologický ústav AV ČR, Brno, v. v. i.
Čechyňská 363/19
602 00 Brno
IČ: 68081758
E-mail: pv@arub.cz
Internet: <http://www.arub.cz/prehled-vyzkumu.html>

Tisk
Print

Azu design, s. r. o.
Bayerova 805/40
602 00 Brno

ISSN 1211-7250
MK ČR E 18648
Vychází dvakrát ročně
Vydáno v Brně roku 2017
Náklad 400 ks

Časopis je uveden na Seznamu neimpaktovaných recenzovaných periodik vydávaných v ČR.
Copyright ©2017 Archeologický ústav AV ČR, Brno, v. v. i., and the authors.



Obr. 13. Prostějov, areál bývalého JZD. Lužická zásobní jáma – objekt č. 501/2016.

Abb. 13. Prostějov, der ehemalige landwirtschaftliche Genossenschaft. Lausitzer Vorratsgrube – Objekt Nr. 501/2016.

PŘEROV (K. Ú. LÝSKY, OKR. PŘEROV)

„Nad struhou“. KLPP. Pohřebiště. Záchraný výzkum.

Během výstavby dálnice DI 0137 v úseku Přerov – Lipník nad Bečvou byl archeologicky zkoumán objekt SO 302 – zatrubnění odpadu v km 87,900 do Strhance (název objektu dle stavební dokumentace). Celková plánovaná délka výkopu pro potrubí byla cca 650 m. Archeologické nálezy byly objeveny jen v její jižní části, na východním okraji Lýsek mezi cestou Přerov – Lipník nad Bečvou a potokem Strhanec, v úseku o délce cca 230 m. Začátek a konec rýhy vytyčují souřadnice GPS: 49.4824650 N, 17.4591944 E a 49.4809733 N, 17.4611900 E. Během následného dohledu byly v rýze o šířce 2 m a hloubce cca 1 m, odkryty porušené archeologické situace.

Na jižním okraji rýhy v blízkosti potoka Strhance bylo objeveno sedm sídlištních objektů kultury s lineární keramikou (viz oddíl Neolit v tomto čísle), jeden objekt kultury jordanovské (viz oddíl Eneolit v tomto čísle), jeden z období laténu (viz oddíl Doba železná v tomto čísle) a tři neurčité datace. V objektu se střepy kultury jordanovské objeveno též několik střepů z doby hradištní.

Na severním okraji výkopu u cesty byly objeveny skrývkou zničené hroby slezské fáze kultury lužických popelníkových polí. První hrobový objekt se nacházel cca 25 m od silnice, poslední 85 m, a tak je zachycená šířka pohřebiště v porušeném pásu 60 m. V místě výskytu hrobů se nacházela tmavá podorniční vrstva, jejíž mocnost místy přesahovala 1 m, ve které nebylo možné rozpoznat zásypy hrobových celků.

První hrob byl identifikován díky zásobnicové amfoře, která byla zapuštěná hlouběji do podorniční

vrstvy a do podloží. Ostatní hrobové celky se nacházely v maximální hloubce do 0,80 m, a tak byly během bagrování rýhy odtěženy. Jen několik hrobů, identifikovaných na profilech rýhy, se podařilo prozkoumat po rozšíření výkopu rýhy do menších kapes. Během výzkumu bylo označeno 11 hrobů s tím, že v několika případech byly jako hrob označeny ojedinelé zlomky jedné nádoby odkryté v profilu rýhy, či na jejím dně (např. H3, H6, H9). V jednom případě byla jako hrob (H2) označena oblast, která se odlišovala od podorniční vrstvy výskytem hlíny silně promíšené s uhlíky a s několika keramickými střepy. Problém s identifikací hrobových celků působily v tmavé vrstvě neznatelné zásypy hrobů. Proto byly v dokumentaci někdy dvě skupiny nádob ležící v těsné blízkosti zdokumentovány jako dva hrobové celky. Je nutné podotknout, že i v zachráněných hrobových celcích byly keramické nádoby ve velmi fragmentárním stavu a často špatně vypálenou keramiku nebylo možné dobře vypreparovat a vyzvednout.

Vzhledem k tomu, že značná část hrobů byla odbagrována na hromadu, bylo zapotřebí prozkoumat i hlínu na skládce. Byl tak získán bohatý, ačkoli velmi zničený, soubor keramických střepů, které ovšem nebude možné přiřadit ke konkrétním hrobovým celkům. Skládka byla prozkoumána také detektorem kovů a u hrobu č. 1 (jediný hrob s amforovitou zásobnicí) byly objeveny zlomky bronzového „C“ náramku a fragment tordovaného nákrčníku (obr. 14).

Arkadiusz Tajer

Resumé

Přerov (Kat. Lýsky, Bez. Přerov), „Nad struhou“. Lausitzer Urnenfelderkultur. Gräberfeld. Rettungsgrabung.



Obr. 14. Přerov – Lýsky, „Nad struhou“. Bronzové artefakty.

Abb. 14. Přerov – Lýsky, „Nad struhou“. Bronze Artefakte.

PŘEROV (K. Ú. PŘEDMOSTÍ, OKR. PŘEROV)

„Díly“. SMK. Sídliště. Povrchový průzkum.

V roce 2016 našel spolupracovník Muzea Komenického v Přerově O. Vénos během preventivní detektorové prospekce v trati „Díly“, na parc. č. 633/3 v k. ú. Předmostí, torzo bronzové sekerky. Geografická souřadnice místa nálezů činí: 49.461343 N, 17.421201 E (WGS 84).

Jedná se o odlomenou týlovou a středovou část sekerky se srdcovitým plochým schůdkem (rozměry: zachovaná délka 75 mm, šířka 25 mm a síla 15 mm). Od schůdku směrem k týlu vyběhají po obvodu postranní lišty. Ve středu týlu sekerky je patrné poškození. Povrch artefaktu je pokryt světle zelenou oxidační patinou (obr. 15). Z typologického hlediska spadá tento exemplář s největší pravděpodobností mezi sekerky čtvrté skupiny se srdcovitým schůdkem a vykazuje největší tvarové shody s exempláři seker uložených v depotu z Hodonína (Říhovský 1992, Taf. 19: 295, 300; Salaš 2005, 32, tab. 1B: 1,4). Torzo předmětu lze spojit se sídlištními aktivitami nositelů mohylové kultury ve střední době bronzové.

Poloha „Díly“ je součástí polykulturní archeologické lokality situované na staré říční terase řeky Bečvy na k. ú. Předmostí a k. ú. Dluhonice, kde probíhal v letech 1993–2001 povrchový průzkum. Pravěké osídlení kopírující temeno i svahy terasy tvoří téměř souvislý pás (Schenk 1998; 2002). Nápadná koncentrace osídlení z mladší a pozdní doby kamenné, střední až pozdní doby bronzové byla prokázána zejména v jižní části trati „Díly“, kde se nadmořská výška terénu zvedá z údolní nivy řeky Bečvy až na hodnotu 222 m. V roce 2006 intenzivně

pravěkého osídlení potvrdily také výsledky záchranného archeologického výzkumu na trase plynovodu vedené napříč říční terasou podél jižního okraje trati „Díly“ (Schenk, Vránová 2007, 351–352).

Zdeněk Schenk

Literatura

Říhovský, J. 1992: *Die Äxte, Beile, Meissel und Hämmer in Mähren*. Prähistorische Bronzefunde 14, 9. Stuttgart: Steiner.

Salaš, M. 2005: *Bronzové depoty střední až pozdní doby bronzové na Moravě a ve Slezsku*. Brno: Moravské zemské muzeum.

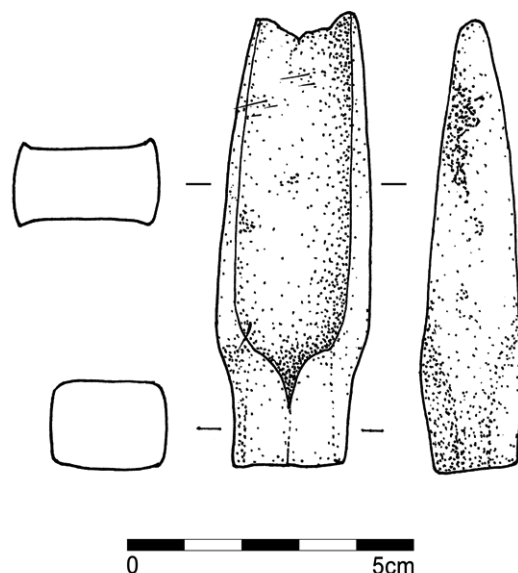
Schenk, Z.: 1998: Nové povrchové sběry na území Přerova a jeho okolí. *Pravěk NŘ* 1998/8, 227–239.

Schenk, Z. 2002: Předmostí dosud nezkoumané. *Pravěk NŘ* 2001/11, 371–379.

Schenk, Z., Vránová, V. 2007: Přerov (k. ú. Dluhonice, okr. Přerov). *Přehled výzkumů* 48, 351–352

Resumé

Přerov (Kat. Předmostí, Bez. Přerov), „Díly“. Mitteldonauländischen Hügelgräberkultur. Siedlung. Oberflächensammlung.



Obr. 15. Přerov – Předmostí. Torso bronzové sekerky. Kresba P. Holcová.

Abb. 15. Přerov – Předmostí. Torso des Bronzebeiles. Zeichnung P. Holcová.