

ARCHEOLOGICKÝ ÚSTAV AKADEMIE VĚD ČESKÉ REPUBLIKY V BRNĚ

# PŘEHLED VÝZKUMŮ

58-1



BRNO 2017

# PŘEHLED VÝZKUMŮ

Recenzovaný časopis  
*Peer-reviewed journal*

Ročník 58  
*Volume 58*

Číslo 1  
*Issue 1*

**Předseda redakční rady**  
**Head of editorial board**

Pavel Kouřil

**Redakční rada**  
**Editorial board**

Herwig Friesinger, Václav Furmánek, Janusz K. Kozłowski,  
Alexander Ruttikay, Jiří A. Svoboda, Jaroslav Tejral, Ladislav Veliačik

**Odpovědný redaktor**  
**Editor in chief**

Petr Škrdla

**Výkonná redakce**  
**Assistant Editors**

Hedvika Břínková, Zdenka Kosarová, Šárka Krupičková, Olga Lečbychová,  
Zuzana Loskotová, Ladislav Nejman, Rudolf Procházka, Stanislav Stuchlík,  
Lubomír Šebela

**Technická redakce, sazba**  
**Executive Editors, Typography**

Azu design, s. r. o.

**Software**  
**Software**

Adobe InDesign CC

**Fotografie na obálce**  
**Cover Photography**

Nákončí saxu z hrobu v Blučině-Cezavách (obr. 2, str. 105).  
Sax-sword strap-end from the tomb of Blučina-Cezavy (Fig. 2, Pg. 105).

**Adresa redakce**  
**Address**

Archeologický ústav AV ČR, Brno, v. v. i.  
Čechyňská 363/19  
602 00 Brno  
IČ: 68081758  
E-mail: pv@arub.cz  
Internet: <http://www.arub.cz/prehled-vyzkumu.html>

**Tisk**  
**Print**

Azu design, s. r. o.  
Bayerova 805/40  
602 00 Brno

ISSN 1211-7250  
MK ČR E 18648  
Vychází dvakrát ročně  
Vydáno v Brně roku 2017  
Náklad 400 ks

Časopis je uveden na Seznamu neimpaktovaných recenzovaných periodik vydávaných v ČR.  
Copyright ©2017 Archeologický ústav AV ČR, Brno, v. v. i., and the authors.

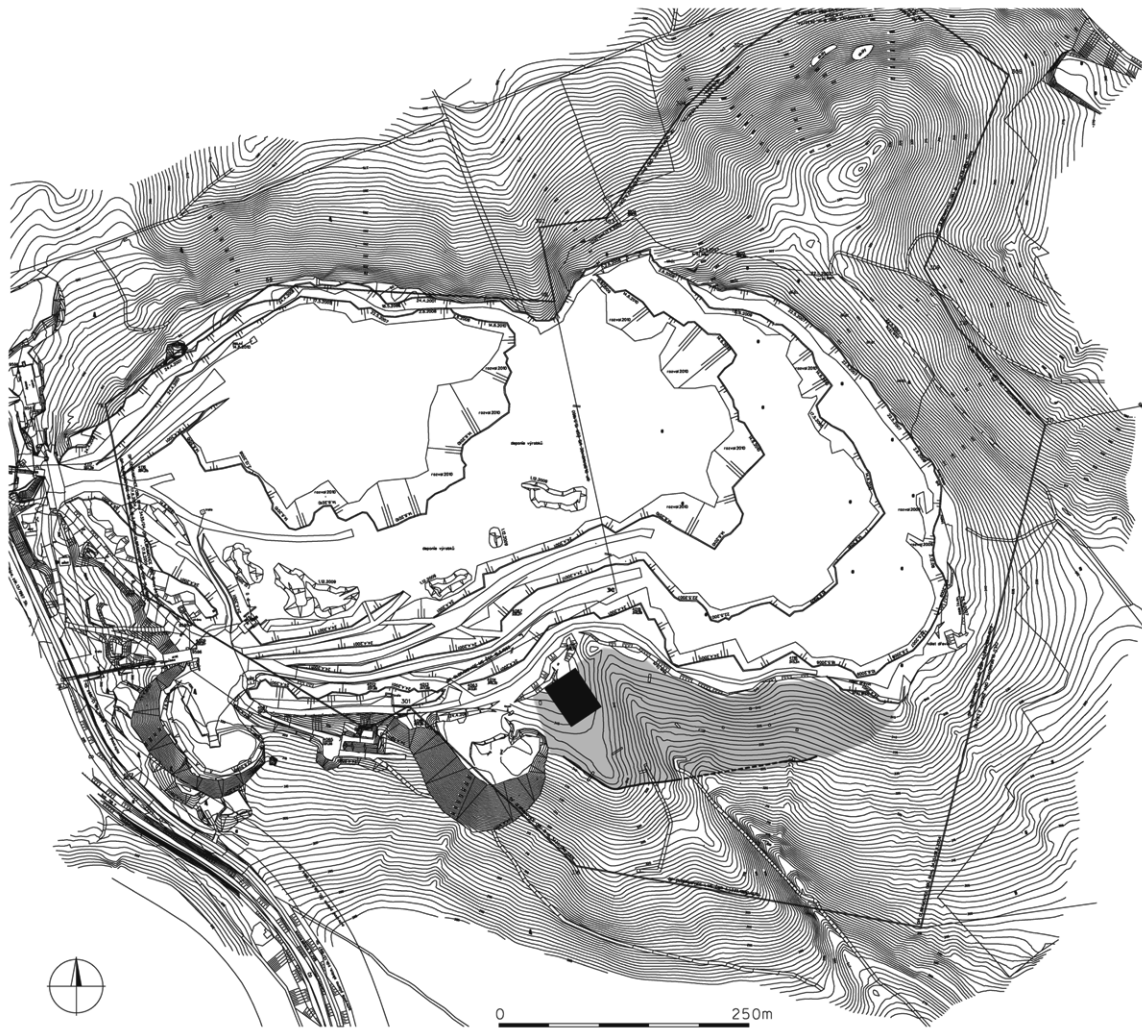
## OLBRAMOVICE (K. Ú. OLBRAMOVICE U MORAVSKÉHO KRUMLOVA, OKR. ZNOJMO)

„Leskoun“. Starší doba bronzová, pozdní doba bronzová. Opevněné výšinné sídliště. Předstihový výzkum.

*Lokalizace: ZM ČR 1:10 000 list 34-12-01: 212:176, 215:178, 219:175, 215:172*

Záchranný výzkum ve vnitřním opevněném prostoru hradiště z pozdní doby bronzové na vrcholu Leskounu navázal v roce 2016 na starší výzkumy prováděné na lokalitě a byl vyvolán plánovaným pokračováním těžby kamene po omezení památkové ochrany zbytku pravěkého hradiště (obr. 10). V prostoru bezprostředně ohroženém těžbou byla na základě výsledků této son-

dáže a dochovaných terénních reliktů (odvaly po strojových skrývkách) vytipována část s předpokladem dochování pozůstatků starého osídlení, což se následnou sondáží potvrdilo. Zjištěná situace byla ve všech čtvercích poměrně uniformní a zkoumanou plochu lze považovat za plně reprezentativní. Původně výrazně členitější terénní reliéf se skalními výchozy byl částečně srovnán jejich odlámaním, přičemž vzniklé výkopy byly zarovnány především takto vylámaným kamenem. Takto vyrovnaná plocha byla následně intenzivně osídlena: množství sloupových jamek s náznaky pravidelných řad ukazuje na existenci zástavby patrně alespoň částečně jednotně orientovaných domů, výrazná akumulace kulturního souvrství se silně fragmentarizovaným souborem keramiky na značnou sídelní dynamiku. Nepočtené celé kusy nádob jsou patrně částečně uloženy ve funkční pozici, nejspíše mírně zahlužené v interiéru domů, a naznačují blízkost původních pochozích úrovní. Kompaktní podlahové



**Obr. 10.** Olbramovice – Leskoun. Poloha odkryvu z roku 2016 vyznačena černě; dochované terény pravěkého hradiště šedě; dle podkladů investora aktuálních k roku 2010 upravila D. Vitulová.

**Abb. 10.** Olbramovice – Leskoun. Grabungen aus dem Jahr 2016 schwarz markiert; erhaltene urzeitliche Gelände grau; nach Investorsgrundlage für das Jahr 2010 von D. Vitulová aufbereitet.

horizonty nebo otopná zařízení ovšem identifikovány nebyly, patrně došlo k jejich rozrušení bioturbací po opuštění lokality a při tvorbě nového půdního typu. Opakovaně bylo na odkrytých výstupech pozorováno lokální červené probarvení výstupů granodioritu, způsobené nejpravděpodobněji propálením, interpretace je ovšem v tomto případě nejednoznačná. Je jisté, že nejde o doklad katastrofického zániku, neboť nejsou dochovány interiéry domů – chybí celé nádoby, drobné vybavení i stopy spálených konstrukcí *in situ*. I prospekce s pomocí detektorů kovů ukazuje spíše na plánovaně opuštění místa, při němž byly podstatné součásti vybavení usedlosti odneseny. Některé zahloubené objekty lze interpretovat jako klasické sídlištní jámy, strukturovaný světlý zásyp odpovídající soudobým sídlištním objektům však obsahoval pouze jediný objekt. Je zřejmé, že limitujícím faktorem je především podloží tvořené granodioritem – skálu bylo možné upravovat a zasekávat do ní menší výkopy pro nosné konstrukce, zahloubení síla o obvyklých rozměrech ovšem s dobově dostupnou technologií možné nebylo.

Nálezový soubor je překvapivě početný a silně specifický – jde především o značně fragmentarizovanou keramiku a mazanici z kulturních vrstev. Velká většina je datovatelná do pozdní doby bronzové, což plně odpovídá představě o stáří a rozsahu jednotlivých komponent pravěkého osídlení Leskounu. Jedinou spolehlivě identifikovatelnou příměsí jsou jednotlivé keramické zlomky ze starší doby bronzové, k nimž velmi pravděpodobně patří i poměrně početná štípaná industrie z místního rohovce typu Krumlovský les. Valouny suroviny všech velikostí až po zcela miniaturní šterk naznačují dle názoru A. Přichystala (osobní sdělení) možný výskyt rohovců i přímo na vrcholu Leskounu. Zatímco charakter aktivit starší doby bronzové je nejasný (plocha se nachází mimo možný ohrazený prostor), v pozdní době bronzové se jedná o plochu uvnitř hradeb, upravenou, zastavěnou a intenzitě využívanou, situovanou poměrně blízko u opevnění. Pokud byla celá plocha vymezená v pozdní době bronzové hradbou využívána s podobnou intenzitou (což naznačují zbytky teras zachycené na jiném místě v roce 2010), muselo zde být patrně trvale usídleno značné množství osob.

David Parma

## Literatura

Parma, D. 2011: Olbramovice (okr. Znojmo). *Přehled výzkumů* 52(1), 193–194.

## Resumé

Olbramovice (Bez. Znojmo), „Leskoun“. Frühbronzezeit, Jungbronzezeit. Befestigte Höhensiedlung. Rettungsgrabung.

## OLOMOUC (K. Ú. SLAVONÍN, OKR. OLOMOUC)

„Čtvrtky“. KLPP. Sídliště. Záchraný výzkum.

*Lokalizace: S-JSTK (X:Y) – 550573.94 : 1123583.31; 550494.68 : 1123582.12; 550452.97 : 1123785.32; 550535.8 : 1123790.08; 550988 : 1123810.36; 550711.1 : 1123799.62; 550722.91 : 1123974.56; 550998.73 : 1123989.59.*

Při stavbě haly G3 v průmyslové zóně Slavonín bylo pracovníky Archeologického centra Olomouc prozkoumáno šest rozptýlených sídlištních objektů na ploše 5,1 ha. Lokalita je situována na mírném svahu obrácenému k jihu s nadmořskou výškou 253–255 m. Ze dvou zásobních jam pochází zlomky keramiky datované rámcově do období kultury lužických popelnicových polí. Rozptýlené osídlení koresponduje se zjištěními učiněnými při stavbě rychlostní komunikace R35 v roce 2000.

Arbesova ulice. Lužická kultura. Sídliště, ojedinělý žárový hrob. Záchraný výzkum.

*Lokalizace: S-JSTK (X:Y) – 1123641.71 : 548417.99; 1123658.99 : 548375.35; 1123739.43 : 548411.43; 1123734.07 : 548419.77; 1123709.04 : 548440.63; 1123763.27 : 548406.07; 1123891.39 : 548443.01; 1123917.61 : 548381.04; 1123778.76 : 548323.83; 1123743.6 : 548403.68.*

V srpnu až září 2016 provedli pracovníci Archeologického centra Olomouc a studenti Univerzity Palackého Olomouc záchraný archeologický výzkum při stavbě budoucí komunikace k rodinným domkům a na stavbách čtyř nových rodinných domků okolo této komunikace (RD Čapek, RD Pisca, RD Zbořil, RD Bajer). Lokalita leží na mírném svahu obráceném k východu s nadmořskou výškou 213–215 m. Výzkumy navázaly na předchozí aktivity v letech 2004, 2008 a 2013 (Kalábek 2004, Kalábek 2014, Vránová 2009). Na zkoumaných plochách (0,5 ha) bylo prozkoumáno 108 sídlištních objektů datovaných do eneolitu (jordanovská kultura), mladší doby bronzové (KLPP), doby halštatské a novověku.

Na ploše lokality byl prozkoumán ojedinělý žárový hrob (H3) lužické kultury. Do mělké jamky s obdélným půdorysem, mísovitým řezem (0,6 × 0,6 × 0,08 m) a orientací ve směru sever – jih byly nasypany přepálené zlomky lidských kostí, mezi nimi byla identifikována výbava: bronzová jehlice s roztepanou a stočenou hlavicí, bronzový plíšek a drobný kamenný brousek.

Marek Kalábek