

ARCHEOLOGICKÝ ÚSTAV AKADEMIE VĚD ČESKÉ REPUBLIKY V BRNĚ

PŘEHLED VÝZKUMŮ

58-1



BRNO 2017

PŘEHLED VÝZKUMŮ

Recenzovaný časopis
Peer-reviewed journal

Ročník 58
Volume 58

Číslo 1
Issue 1

Předseda redakční rady
Head of editorial board

Pavel Kouřil

Redakční rada
Editorial board

Herwig Friesinger, Václav Furmánek, Janusz K. Kozłowski,
Alexander Ruttikay, Jiří A. Svoboda, Jaroslav Tejral, Ladislav Veliačik

Odpovědný redaktor
Editor in chief

Petr Škrdla

Výkonná redakce
Assistant Editors

Hedvika Břínková, Zdenka Kosarová, Šárka Krupičková, Olga Lečbychová,
Zuzana Loskotová, Ladislav Nejman, Rudolf Procházka, Stanislav Stuchlík,
Lubomír Šebela

Technická redakce, sazba
Executive Editors, Typography

Azu design, s. r. o.

Software
Software

Adobe InDesign CC

Fotografie na obálce
Cover Photography

Nákončí saxu z hrobu v Blučině-Cezavách (obr. 2, str. 105).
Sax-sword strap-end from the tomb of Blučina-Cezavy (Fig. 2, Pg. 105).

Adresa redakce
Address

Archeologický ústav AV ČR, Brno, v. v. i.
Čechyňská 363/19
602 00 Brno
IČ: 68081758
E-mail: pv@arub.cz
Internet: <http://www.arub.cz/prehled-vyzkumu.html>

Tisk
Print

Azu design, s. r. o.
Bayerova 805/40
602 00 Brno

ISSN 1211-7250
MK ČR E 18648

Vychází dvakrát ročně
Vydáno v Brně roku 2017
Náklad 400 ks

Časopis je uveden na Seznamu neimpaktovaných recenzovaných periodik vydávaných v ČR.
Copyright ©2017 Archeologický ústav AV ČR, Brno, v. v. i., and the authors.

NÍŽKOVICE (OKR. VYŠKOV)

„Nížkovické boří“. Doba popelnicových polí. Náhodný nález – závěsná ozdoba. Detektorový průzkum.

Při amatérském povrchovém průzkumu byla v roce 2013 v lesní trati jihovýchodně od obce objevena pomocí detektoru kovu v hloubce cca 35 cm bronzová závěsná ozdoba (obr. 9). V jejím nejbližším okolí nebyly zjištěny žádné jiné nálezy, ani nebyly zaznamenány žádné další detektorové signály.

Bronzová ozdoba představuje složitější kompozitní závěs s kroužkovými řetízky, z nichž některé byly nalezeny úplně nebo částečně již oddělené od závěsné části. Tělo závěsu tvoří šest tyčinkovitých ramen, nahoře se sbíhajících do terminálního kroužku s křížovou příčkou. Čtyři vnitřní ramena jsou zakončena očky, na bocích vnějších ramen jsou zachovány báze jinak odlomených oček. V očkách bazální horizontální příčky, uprostřed přelomené, byly zavěšeny čtyři řetízky, tvořené otevřenými kroužky, jejichž konce jsou většinou přiloženy těsně k sobě. Další dva kroužkové řetízky byly zavěšeny mezi oběma krajními očky přímo na bazální příčce. Nejlépe dochovaný a nejdelší řetízek sestává z 21 kroužků, ostatní jsou kratší, ale nepochybně k nim přísluší několik dalších jinak soliterních nebo skupinově propojených kroužků, které původně ležely volně u závěsu. Provedení celého závěsu je značně subtilní (maximální délka 24 cm), takže funkčně je třeba jej považovat spíše za ozdobnou součást osobního kroje než za aplikaci na koňském postroji.

Bronzová ozdoba od Nížkovic se řadí do kategorie kompozitních závěsů, jaké se nepříliš často vyskytují zejména v době popelnicových polí, a to především v kontextu depotů. Jejich společným principem bývá trojúhelníkovitě až trapézovitě uspořádaná soustava tyčinkovitých příček většinou s horním závěsným kroužkem a ve spodní části se systémem závěsných ok. Jinak se tyto závěsné ozdoby vyznačují značnou morfologickou variabilitou, takže jednotlivé exempláře jsou vzájemně obtížně srovnatelné a ani nález od Nížkovic nemá dostatečně přesné analogie, zejména s ohledem na počet vertikálních příček. Princip paprskovitých příček s terminálním kroužkem vykazuje většina takových závěsů, z nichž nejjednodušší je typ Bretzenheim se třemi příčkami (např. Kossack 1954, 99, Taf. 10: 2; Müller-Karpe 1959, Taf. 148: 21, 150A: 15; Mozsolics 1985, Taf. 108: 16; Wels-Weyrauch 1978, 129–130, Taf. 46: 763), datovaný do staršího až pokročilého stupně popelnicových polí. Společnými prvky závěsu z Nížkovic s pozdně popelnicovým typem Hochstadt jsou větší terminální kroužek a postranní očka (Wels-Weyrauch 1978, 130, Taf. 46: 764, 765), zcela odlišná u tohoto typu je ale spodní, složitější část závěsu se čtyřmi páry příček. S ohledem na tyto volnější analogie tak můžeme zá-

věs od Nížkovic s velkou pravděpodobností datovat do doby popelnicových polí.

Jana Langová, Milan Salaš

Literatura

Kossack, G. 1954: *Studien zum Symbolgut der Urnenfelder- und Hallstattzeit Mitteleuropas*. Berlin: Walter de Gruyter.

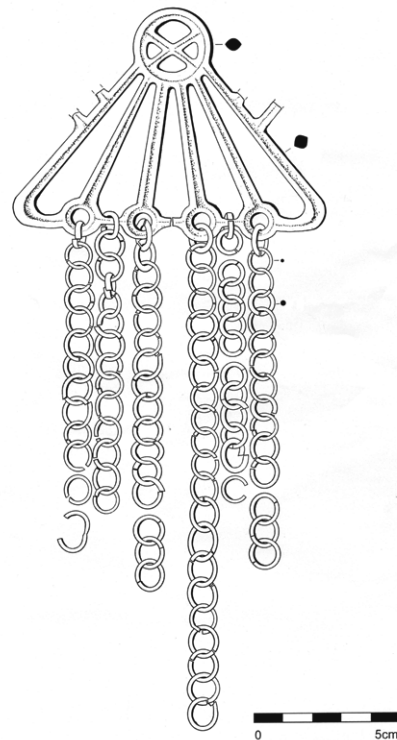
Mozsolics, A. 1985: *Bronzefunde aus Ungarn. Depotfundhorizonte von Aranyos, Kurd und Gyermely*. Budapest: Akadémiai Kiadó.

Müller-Karpe, H. 1959: *Beiträge zur Chronologie der Urnenfelderzeit nördlich und südlich der Alpen*. Berlin: De Gruyter.

Wels-Weyrauch, U. 1978: *Die Anhänger und Halsringe in Südwestdeutschland und Nordbayern*. Prähistorische Bronzefunde 11, 1. München: Beck.

Resumé

Nížkovice (Bez. Vyškov), „Nížkovické boří“. Urnenfelderzeitliches Gehänge. Einzelfund.



Obr. 9. Nížkovice. Bronzový závěs po částečné rekonstrukci. Kresba P. Halbsgut.

Abb. 9. Nížkovice. Bronze Gehänge nach dem teilweisen Wiederaufbau. Zeichnung P. Halbsgut.