

ARCHEOLOGICKÝ ÚSTAV AKADEMIE VĚD ČESKÉ REPUBLIKY V BRNĚ

PŘEHLED VÝZKUMŮ

58-1



BRNO 2017

PŘEHLED VÝZKUMŮ

Recenzovaný časopis
Peer-reviewed journal

Ročník 58
Volume 58

Číslo 1
Issue 1

Předseda redakční rady
Head of editorial board

Pavel Kouřil

Redakční rada
Editorial board

Herwig Friesinger, Václav Furmánek, Janusz K. Kozłowski,
Alexander Ruttikay, Jiří A. Svoboda, Jaroslav Tejral, Ladislav Veliačik

Odpovědný redaktor
Editor in chief

Petr Škrdla

Výkonná redakce
Assistant Editors

Hedvika Břínková, Zdenka Kosarová, Šárka Krupičková, Olga Lečbychová,
Zuzana Loskotová, Ladislav Nejman, Rudolf Procházka, Stanislav Stuchlík,
Lubomír Šebela

Technická redakce, sazba
Executive Editors, Typography

Azu design, s. r. o.

Software
Software

Adobe InDesign CC

Fotografie na obálce
Cover Photography

Nákončí saxu z hrobu v Blučině-Cezavách (obr. 2, str. 105).
Sax-sword strap-end from the tomb of Blučina-Cezavy (Fig. 2, Pg. 105).

Adresa redakce
Address

Archeologický ústav AV ČR, Brno, v. v. i.
Čechyňská 363/19
602 00 Brno
IČ: 68081758
E-mail: pv@arub.cz
Internet: <http://www.arub.cz/prehled-vyzkumu.html>

Tisk
Print

Azu design, s. r. o.
Bayerova 805/40
602 00 Brno

ISSN 1211-7250
MK ČR E 18648

Vychází dvakrát ročně
Vydáno v Brně roku 2017
Náklad 400 ks

Časopis je uveden na Seznamu neimpaktovaných recenzovaných periodik vydávaných v ČR.
Copyright ©2017 Archeologický ústav AV ČR, Brno, v. v. i., and the authors.

KRALICE NA HANÉ (OKR. PROSTĚJOV)

„Kralický háj“ (parc. č. 350/95). JoK. Sídliště.
Záchranný výzkum.

Ve dnech 21. června až 10. listopadu 2016 probíhal záchranný archeologický výzkum vyvolaný akcí „Rozšíření výrobního areálu společnosti Žaluzie NEVA, k. ú. Kralice na Hané, okr. Prostějov - etapa 2016“. Terénní odkryvy (ZM ČR 1:10 000, list 24-24-13, polygon s body o souřadnicích 149:359, 164:357, 164:361 a 150:363) opětovně poukázaly na nebývale intenzivní osídlení prostoru tzv. „Kralického háje“ a tedy dnešní Průmyslové zóny města Prostějova (cf. např. Šmíd a kol. 2013, k postlineárnímu osídlení místa spec. 99–107). Zachyceny byly aktivity lidu kultury s lineární keramikou, kultury s moravskou malovanou keramikou, jordanovské kultury, lužické kultury, platěnické kultury a v neposlední řadě též raného a vrcholného středověku (cf. příslušné oddíly tohoto čísla Přehledu výzkumů).

Pavel Fojtík

Literatura

Šmíd, M. a kol. 2013: *Kralice na Hané. Birituální pohřebišť kultury s lineární keramikou*. Archeologické památky střední Moravy 20. Olomouc: Archeologické centrum Olomouc.

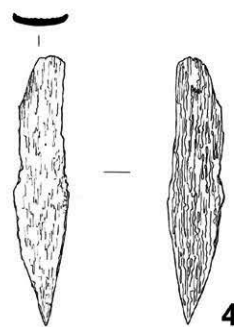
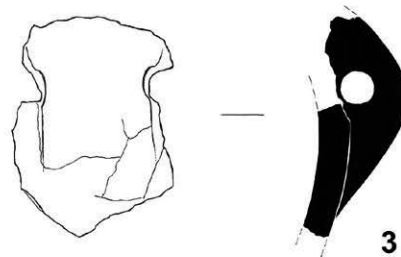
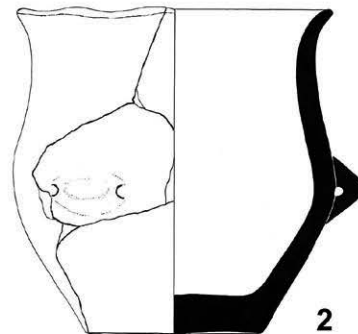
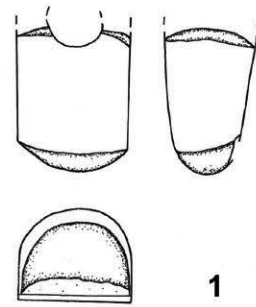
Resumé

Kralice na Hané (Bez. Prostějov), „Kralický háj“ (Parz. Nr. 350/95). Jordanówer Kultur. Siedlung. Rettungsgrabung.

LITOVEL (K. Ú. ROZVADOVICE, K. Ú. UNČOVICE, OKR. OLMOUC)

„Rozhraní katastru Rozvadovic a Unčovic“. KNP. Sídliště. Záchranný výzkum, povrchový sběr.

Během stavby cyklostezky mezi obcemi Rozvadovice a Unčovice, jež proběhla v podzimních měsících roku 2011, došlo k odkrytí a následnému částečnému prozkoumání celkem deseti zahloubených sídlištních objektů. Rozsah výzkumu byl omezen pouze na linii stavby, přičemž šířka odkryté plochy činila cca 3 m. Lokalita je vymezená body: 1) X = 1111676, Y = 557350; 2) X = 1111753, Y = 557324; 3) X = 1111846, Y = 557281 (S-JTSK). Většina výše zmíněných objektů byla relativně v nedávné době porušena výkopem pro plynovod, který je protínal přibližně v polovině celkové šířky zkoumané plochy. Jeden ze zahloubených objektů, který se shodou okolností podařilo prozkoumat téměř celý (měl oválný tvar 2,0 × 1,8 m a jeho zachovalá výplň



Obr. 11. Litovel, k. ú. Rozvadovice a Unčovice. 1: ojedinelý nález; 2–4: výběr sídlištních nálezů. Kresba M. Schindlerová.

Abb. 11. Litovel, Kataster Rozvadovice und Unčovice. 1: Einzelfund; 2–4: Auswahl der Siedlungsfunde. Zeichnung M. Schindlerová.

dosahovala do hloubky téměř 0,6 m) náležel do období mladší fáze KNP stupeň 2. Pochází z něho velký fragment amfory se třemi provrtanými výčnělky a kostěné šídlo (obr. 11: 2, 4). Z báze jen asi 12 m vzdáleného, částečně prozkoumaného hliníku, jenž obsahoval převážně keramiku rámcově datovatelnou do doby bronzové (viz oddíl Doba bronzová v tomto čísle) pochází velké masivní ucho amfory s provrtaným výčnělkem a s vystupujícími vousy (obr. 11: 3). Nelze vyloučit, že do výplně hliníku se dostalo druhotně právě v době bronzové. Část zkoumané plochy zasahovala do katastrálního území obce Unčovice, kde však nálezy z období eneolitu nebyly zjištěny. Za laskavou konzultaci děkuji paní Mgr. Pavlíně Kalábkové, Ph. D.

Nedaleko zkoumané plochy (v okolí bodu s okruhem cca 100 m: X = 1111538, Y = 557287; S-JTSK) byl nalezen panem Pavlem Faltýnkem z Loštic v roce 2010 fragment broušeného provrtaného mlatu rámcově datovatelný do období neolitu nebo eneolitu (obr. 11: 1). Pisatel zprávy mu děkuje za odevzdání artefaktu a možnosti jeho zveřejnění.

Karel Faltýnek

Resumé

Litovel (Kataster Rozvadovice und Unčovice, Bez. Olomouc), „Schnittstelle des Katasters Rozvadovice und Unčovice“. Trichterbecherkultur. Siedlung. Rettungsgrabung, Oberflächensammlung.

OLOMOUC (K. Ú. SLAVONÍN, OKR. OLOMOUC)

Arbesova ulice. JoK. Sídliště, pohřeb v jámě. Záchraný výzkum.

V srpnu až září 2016 provedli pracovníci Archeologického centra Olomouc a studenti Univerzity Palackého Olomouc záchraný archeologický výzkum polykulturního sídliště při stavbě budoucí komunikace k rodinným domkům a na stavbách čtyř nových rodinných domků okolo této komunikace (RD Čapek, RD Pisca, RD Zbořil, RD Bajer). Lokalita leží na mírném svahu obráceném k východu s nadmořskou výškou 213–215 m. Lokalizace: S-JSTK (X:Y) – 1123641.71 : 548417.99; 1123658.99 : 548375.35; 1123739.43 : 548411.43; 1123734.07 : 548419.77; 1123709.04 : 548440.63; 1123763.27 : 548406.07; 1123891.39 : 548443.01; 1123917.61 : 548381.04; 1123778.76 : 548323.83; 1123743.6 : 548403.68.

Výzkumy navázaly na předchozí aktivity v letech 2004, 2008 a 2013 (Kalábek 2004, Kalábek 2014, Vránová 2009). Na prozkoumaných plochách (0,5 ha) bylo zachyceno 108 sídlištních objektů datovaných

do eneolitu (jordanovská kultura), mladší doby bronzové (KLPP), doby halštatské a novověku.

Jordanovské kultuře řadíme zásobní jámy, soujámí a neúplné půdorysy dvou žlabových domů (struktura 3 a 4). Konstrukci domů tvoří mělké žláby, na jihozápadní, severozápadní a severovýchodní straně doplněné o ojedinělé sloupové jamky, které jsou uspořádány do obdélníku. Struktura 3 dosahovala rozměrů 5,6 × 5,25 m s orientací severo-severozápad – jiho-jihovýchod, okraj domu zasahoval mimo zkoumanou plochu. Struktura 4 má rozměry 4,75 × 5,45 m s orientací západ – východ. Uvnitř struktury 4 byla umístěna zásobní jáma (obj. 141) s bohatým inventářem keramiky. Domy jsou od sebe vzdáleny 6,3 m. V zásypu sídlištních jam byly rozpoznány zlomky keramiky, mazanice, štípané a broušené industrie. Na dně zásobní jámy (obj. 179) byl vypreparován lidský skelet ve skrčené poloze na pravém boku s orientací severovýchod – jihozápad (RD Čapek).

Marek Kalábek

Literatura

Kalábek, M. 2004: Olomouc (k. ú. Slavonín, okr. Olomouc). *Přehled výzkumů* 45, 145.

Kalábek, M. 2014: Olomouc (k. ú. Slavonín, okr. Olomouc). *Přehled výzkumů* 55(1), 184.

Vránová, V. 2009: Olomouc (k. ú. Slavonín, okr. Olomouc). *Přehled výzkumů* 50, 271–272.

Resumé

Olomouc (Kat. Slavonín, Bez. Olomouc), Arbesova Straže. Jordanówer Kultur. Siedlung. Rettungsgrabung.

OLŠANY U PROSTĚJOVA (OKR. PROSTĚJOV)

„Zlatníka“ (parc. č. 731/76 a 681/3). KZP. Sídliště. Záchraný výzkum.

Ve dnech 18. až 25. července 2016 byl realizován záchraný archeologický výzkum související s akcí „Skladovací hala s montáží komponentů, k. ú. Olšany u Prostějova, okr. Prostějov“ (ZM ČR 1:10 000, list 24-22-23, okolí bodu o souřadnicích 174:37 mm od Z:J s. č.; k významné polykulturní lokalitě blíže např. Fojtík 2009, 60–63, lokalita č. 6 v mapě na str. 68). Na ploše vlastní haly byly zaznamenány hned dva sídlištní objekty s bohatými kolekcemi keramiky mladšího úseku kultury zvoncovitých pohárů (obr. 12) a pokračování snad právě s tímto obdobím