

ARCHEOLOGICKÝ ÚSTAV AKADEMIE VĚD ČESKÉ REPUBLIKY V BRNĚ

PŘEHLED VÝZKUMŮ

58-1



BRNO 2017

PŘEHLED VÝZKUMŮ

Recenzovaný časopis
Peer-reviewed journal

Ročník 58
Volume 58

Číslo 1
Issue 1

Předseda redakční rady
Head of editorial board

Pavel Kouřil

Redakční rada
Editorial board

Herwig Friesinger, Václav Furmánek, Janusz K. Kozłowski,
Alexander Ruttikay, Jiří A. Svoboda, Jaroslav Tejral, Ladislav Veliačik

Odpovědný redaktor
Editor in chief

Petr Škrdla

Výkonná redakce
Assistant Editors

Hedvika Břínková, Zdenka Kosarová, Šárka Krupičková, Olga Lečbychová,
Zuzana Loskotová, Ladislav Nejman, Rudolf Procházka, Stanislav Stuchlík,
Lubomír Šebela

Technická redakce, sazba
Executive Editors, Typography

Azu design, s. r. o.

Software
Software

Adobe InDesign CC

Fotografie na obálce
Cover Photography

Nákončí saxu z hrobu v Blučině-Cezavách (obr. 2, str. 105).
Sax-sword strap-end from the tomb of Blučina-Cezavy (Fig. 2, Pg. 105).

Adresa redakce
Address

Archeologický ústav AV ČR, Brno, v. v. i.
Čechyňská 363/19
602 00 Brno
IČ: 68081758
E-mail: pv@arub.cz
Internet: <http://www.arub.cz/prehled-vyzkumu.html>

Tisk
Print

Azu design, s. r. o.
Bayerova 805/40
602 00 Brno

ISSN 1211-7250
MK ČR E 18648
Vychází dvakrát ročně
Vydáno v Brně roku 2017
Náklad 400 ks

Časopis je uveden na Seznamu neimpaktovaných recenzovaných periodik vydávaných v ČR.
Copyright ©2017 Archeologický ústav AV ČR, Brno, v. v. i., and the authors.

kladě získaného archeologického materiálu může být objekt datován do kultury s moravskou malovanou keramikou, pravděpodobně do jejího mladšího vývojového stupně. Z hlediska prostorových struktur a povrchového průřezu v okolí stavby je pravděpodobné, že zachycené sídliště pokračovalo dále k jihu a je tak částečně zakonzervováno pod tělesem vozovky a areálem ZD.

Jaroslav Bartík, Tomáš Chrástek

Resumé

Vážany (Uherské Hradiště District), „Padělky u Divoků“. Lengyel culture. Settlement. Rescue excavation.

VEDROVICE (OKR. ZNOJMO)

„Široká u lesa“. LnK, MMK. Pohřebiště, antropomorfní plastika. Povrchový průřez.

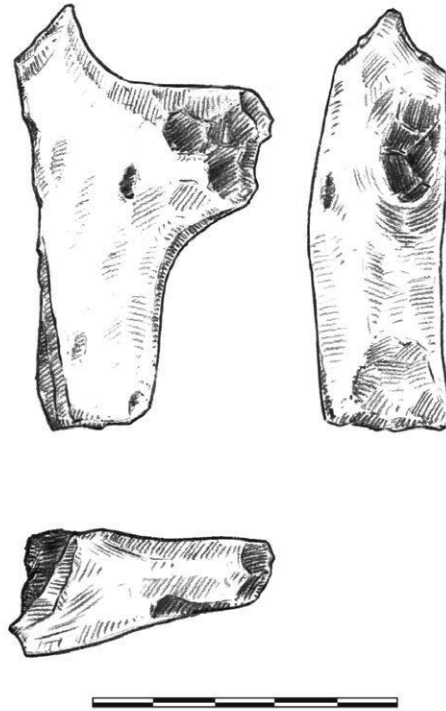
V letech 2006–2015 bylo na polykulturní lokalitě západně od obce Vedrovice, resp. na trati Široká u lesa, provedeno několik povrchových sběrů.

Trať Široká u lesa se nachází na hřbetu terénní vlny, sběry byly pak prováděny na svahu klesajícím k východu či severovýchodu (nad polní cestou, vedoucí z obce do lesa). Mezi lety 2006–2012 prováděl v těchto místech povrchové sběry D. Rožnovský. Kromě jiného zde našel kopytovitý klín a spondylové šperky spadající do období LnK. Z rozmístění a typologie nálezů lze soudit, že se v těchto místech nacházel nejméně jeden, ale možná i více nově objevených rozrušených hrobů. Ty jsou součástí pohřebiště zkoumaného mezi léty 1975–1982 (Ondruš *et al.* 2002, 21) Tuto myšlenku potvrzují také nálezy lidských zubů a fragmentů žeber. Nalezený kopytovitý klín byl odevzdán M. Olivovi, část spondylových šperků A. Humpolové do Moravského zemského muzea (včetně tzv. „medailonu“), jeden kus byl předán J. Kovárníkovi do Jihomoravského muzea ve Znojmě a tři čekají na odevzdání. Souřadnice těchto nálezů činí 49.0190600N, 16.3668183E (+/-10m).

Na stejném místě bylo v roce 2015 nalezeno torzo keramické antropomorfní plastiky (obr. 16). Jedná se o „venuši“ stříleckého typu, kterou řadíme do fáze Ia MMK. Dochovaná část představuje levou horní polovinu trupu s pahýlem ruky. Na zbytku hrudi je patrný negativ po drobném plastickém nádru. Figurka byla vyrobena z hlíny s písčítým ostřivem. Na lomu je černá, povrch je žlutohnědý a místy je patrné, že byl původně glazený. Podobné nálezy ženských plastik byly v těchto místech známy již z dřívějšího výzkumu V. Ondruše (Humpolová, Ondruš 1999, 168).

Kromě toho se zde nacházely četné fragmenty neolitické keramiky kultury LnK a MMK. Nalezená venuše byla odevzdána do Jihomoravského muzea ve Znojmě. Souřadnice nálezu jsou 49.0194356N, 16.3668536E.

Jan Anlauf, David Rožnovský



Obr. 16. Vedrovice – „Široká u lesa“. Fragment antropomorfní plastiky.

Fig. 16. Vedrovice – „Široká u lesa“. Fragment of an anthropomorphic sculpture.

Literatura

Humpolová, A., Ondruš, V. 1999: Vedrovice, okr. Znojmo. In: V. Podborský a kol.: *Pravěká socio-kulturní architektura na Moravě*. Brno: Masarykova univerzita, 167–219.

Ondruš, V. *et al.* 2002: Dvě pohřebiště lidu s neolitickou lineární keramikou ve Vedrovicích. In: V. Podborský a kol.: *Dvě pohřebiště lidu s neolitickou lineární keramikou ve Vedrovicích na Moravě*. Brno: Masarykova univerzita, 9–149.

Resumé

Vedrovice (Znojmo District), „Široká u lesa“. Surface survey in 2006–2012. Finding of LBK artefacts. It seems they come from undiscovered graves, related to already known burial site. Surface survey in 2015. Finding of a fragment of an antropomorphic sculpture related to already known late-neolithic (Moravian Painted Ware culture) settlement.

VEVERSKÁ BÍTÝŠKA (OKR. BRNO- -VENKOV)

Křižovatka ulic Hvozdecká a Ehrmannova. Neolit. Kamenná industrie. Povrchový průzkum z výkopu.

Autorům příspěvku se k dispozici dostaly sběry R. Patočky z Veverské Bítýšky a jejího okolí. Sběratel o svých nálezech několikrát upozornil v lokálním tisku (Patočka 1996; 2015). Tehdy se nepodařilo získat žádné informace o okolnostech akce a s největší pravděpodobností daná situace unikla záchranným archeologickým institucím. R. Patočka našel kamennou industrii v prostoru křižovatky ulic Hvozdecká a Ehrmannova, a to na haldě černě zbarvené hlíny nad výkopem. Je zřejmé, že zde by narušeny pravěké objekty. Více údajů již s dvacetiletým odstupem nebylo možné ověřit.

Malá kolekce (obr. 17) sestává z pěti kusů štípané kamenné industrie. Jedná se o reziduum jádra ze silicitu glacienních sedimentů (obr. 17: 4), zlomené čepele (obr. 17: 2), čepele s poškozenou příčnou retuší

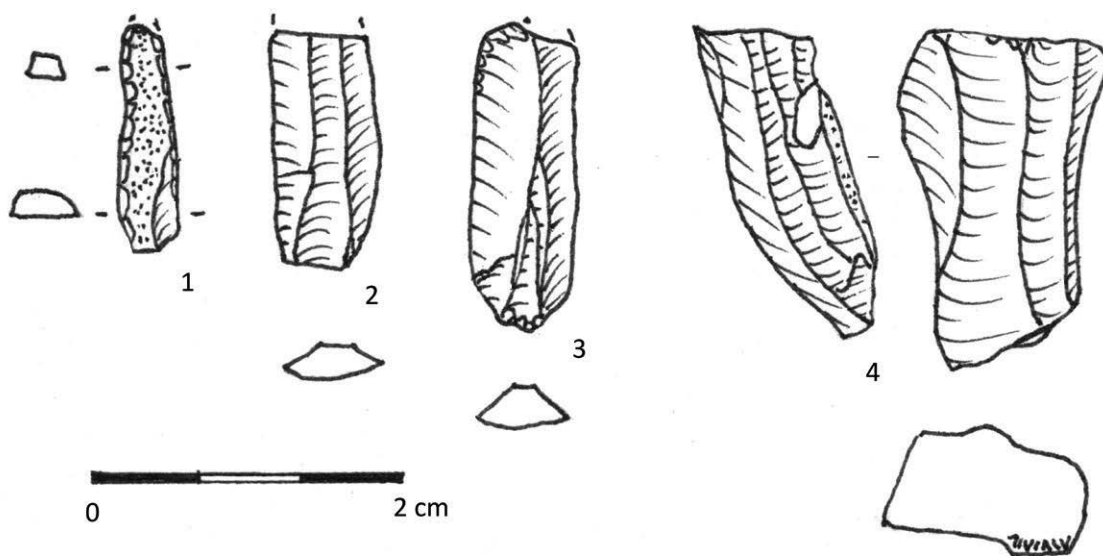
z rohovce typu Krumlovský les, variety II (obr. 17: 3) a vrtáku/dírkovače ze silicitu krakovsko-čenstochovské jury (obr. 17: 1). V novinových zprávách byly nálezy datovány do kultury s moravskou malovanou keramikou. Autoři tohoto příspěvku i s ohledem na absenci keramického materiálu tuto možnost nevyklučují, ale rozhodně připouští i jinou potenciální dataci v rámci neolitu.

Neolitické nálezy R. Patočky upozorňují na fakt, že i do budoucna je třeba v případě dalších stavebních aktivit počítat s možností archeologických situací.

„Chmelníky“. MMK. Sídliště. Povrchový průzkum.

Druhá kolekce pochází z trati „Chmelníky“ východně od městečka (obr. 18). Jedná se o několik fragmentů keramiky, štípané a broušené kamenné industrie. Keramiku představují svisle protáhlý výčnělek na výduti z mísy (obr. 18: 1) a polokulovitý výčnělek (obr. 18: 3), oba z písčitého materiálu. Štípaná industrie sestává ze tří jader (jednopodstavové – rohovec typu Krumlovský les, variety II, nepravidelné – rohovec typu Krumlovský les, variety I a jednopodstavové – rohovec typu Olomučany; obr. 18: 2), čepelového škrabadla z rohovce typu Krumlovský les, variety II (obr. 18: 5) a z většího ústěpu z obsidiánu (obr. 18: 4). Z broušené industrie se zachovaly polotovar nástroje z amfibolického dioritu typu Rokle a menší kus kamenné sekerky ze zelené břidlice typu Želešice.

Kolekce není početná, ale přesto má dostatečnou základní vypovídací hodnotu. Chronologicky jednoznačně patří do kultury s moravskou malovanou keramikou.



Obr. 17. Veverská Bítýška (okres Brno-venkov), křižovatka Hvozdecké a Ehrmannovy ulice. Kamenná industrie.
Fig. 17. Veverská Bítýška (Brno-venkov Dist.), junction of Hvozdecká and Ehrmannova street. Stone industry.