

ARCHEOLOGICKÝ ÚSTAV AKADEMIE VĚD ČESKÉ REPUBLIKY V BRNĚ

PŘEHLED VÝZKUMŮ

58-1



BRNO 2017

PŘEHLED VÝZKUMŮ

Recenzovaný časopis
Peer-reviewed journal

Ročník 58
Volume 58

Číslo 1
Issue 1

Předseda redakční rady
Head of editorial board

Pavel Kouřil

Redakční rada
Editorial board

Herwig Friesinger, Václav Furmánek, Janusz K. Kozłowski,
Alexander Ruttikay, Jiří A. Svoboda, Jaroslav Tejral, Ladislav Veliačik

Odpovědný redaktor
Editor in chief

Petr Škrdla

Výkonná redakce
Assistant Editors

Hedvika Břínková, Zdenka Kosarová, Šárka Krupičková, Olga Lečbychová,
Zuzana Loskotová, Ladislav Nejman, Rudolf Procházka, Stanislav Stuchlík,
Lubomír Šebela

Technická redakce, sazba
Executive Editors, Typography

Azu design, s. r. o.

Software
Software

Adobe InDesign CC

Fotografie na obálce
Cover Photography

Nákončí saxu z hrobu v Blučině-Cezavách (obr. 2, str. 105).
Sax-sword strap-end from the tomb of Blučina-Cezavy (Fig. 2, Pg. 105).

Adresa redakce
Address

Archeologický ústav AV ČR, Brno, v. v. i.
Čechyňská 363/19
602 00 Brno
IČ: 68081758
E-mail: pv@arub.cz
Internet: <http://www.arub.cz/prehled-vyzkumu.html>

Tisk
Print

Azu design, s. r. o.
Bayerova 805/40
602 00 Brno

ISSN 1211-7250
MK ČR E 18648
Vychází dvakrát ročně
Vydáno v Brně roku 2017
Náklad 400 ks

Časopis je uveden na Seznamu neimpaktovaných recenzovaných periodik vydávaných v ČR.
Copyright ©2017 Archeologický ústav AV ČR, Brno, v. v. i., and the authors.

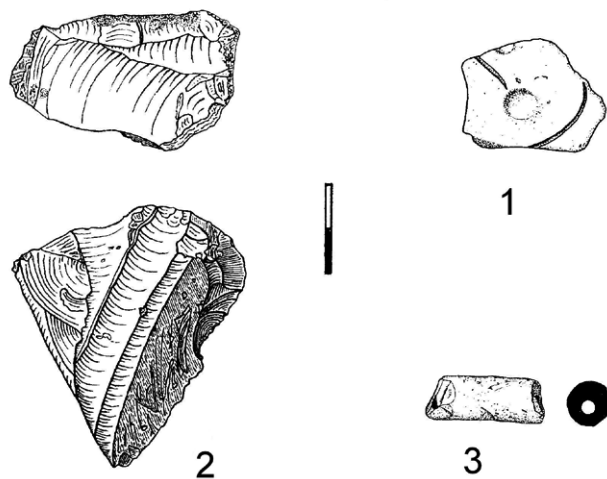
zprávy. Uloženo: Archiv Archeologického ústavu AV ČR, Brno, č. j. 1806/60.

Zacherle, S. 1957: *Zpráva o nálezů rohovcových nástrojů a odštěpků na vrchu „Gemeindeberg“ u Krnova.* Rkp. nepublikované nálezové zprávy. Uloženo: Archiv Archeologického ústavu AV ČR, Brno, č. j. 1807/60.

Resumé

Úvalno (Bez. Bruntál), ungebauter Teil der Gemeinde (Fundposition „C“). LBK. Oberflächensammlungen.

Úvalno (Bez. Bruntál), ungebauter Teil der Gemeinde (Fundposition „H“). LBK. Oberflächensammlungen.



Obr. 14. Úvalno. Nálezy LnK. Kresba S. Bříza.

Abb. 14. Úvalno. Funde der LBK. Zeichnung S. Bříza.

VÁŽANY (K. Ú. VÁŽANY U UHERSKÉHO HRADIŠTĚ, OKR. UHERSKÉ HRADIŠTĚ)

„Padělky u Divoků“. MMK. Sídliště. Záchranný výzkum.

V souvislosti s rekonstrukcí polní cesty vedoucí z Vážan do obce Újezdec u Osvětiman došlo v květnu 2016 k objevení nové archeologické lokality. Při stavebních pracích spočívajících ve svahování a rozšiřování severního okraje rekonstruované vozovky došlo 170 m severozápadně od jejího napojení na silnici

č. 4275 vedoucí do Tučap k narušení zahloubeného archeologického objektu neolitického stáří. Tuto skutečnost potvrdily archeologické nálezy zajištěné při primárním dohledu nad stavbou. Následný záchranný archeologický výzkum umožnil objekt blíže prozkoumat a náležitě zdokumentovat i geodeticky zaměřit. Střed zahloubeného objektu lze vztáhnout k GPS koordinátám 49,039185° N; 17,316431° E. Po geografické stránce se lokalita rozprostírá na mírném pozvolna se k jihu uklánějícím svahu, který z polní tratě „Divoký“ (či také „Padělky u Divoků“) přechází v jazykovitě protáhlou terénní elevaci, na které se v současné době nachází areál zemědělského družstva Vážany. Nadmořská výška terénu v místě stavby osciluje mezi 356–354 m. Geologické podloží zde tvoří pro pravěké osídlení příhodné návěje spraší a sprašových hlín.

Při záchranném archeologickém výzkumu se podařilo získat bohatý nálezový soubor archeologického materiálu, který je zastoupen především zlomky keramických nádob, náležících do keramických tříd hrnců a jiných hrncovitých tvarů, mís a mís na nožce, pohárků, naběraček a blíže neurčitelné tvarové kategorie. Z dalších nálezů se podařilo objevit větší množství drobných do běla přepálených zlomků zvířecích kostí, rozměrnější i drobnější kusy mazanice, hrudku červeného minerálního barviva a několik kusů štípané kamenné industrie zhotovené z eratického silicitu.

Archeologický dohled a následný záchranný archeologický výzkum prokázal na místě zasaženém rekonstrukcí polní cesty zcela novou archeologickou lokalitu, v rámci níž byl blíže prozkoumán jeden zahloubený objekt (obr. 15). Po interpretační stránce se jedná buďto o hliník na těžbu keramické matrix či jinou funkčně blíže neurčitelnou sídlištní jámu. Na zá-



Obr. 15. Vážany – „Padělky u Divoků“. Pohled na zkoumaný objekt.

Fig. 15. Vážany – „Padělky u Divoků“. View of the excavated pit.

kladě získaného archeologického materiálu může být objekt datován do kultury s moravskou malovanou keramikou, pravděpodobně do jejího mladšího vývojového stupně. Z hlediska prostorových struktur a povrchového průřezu v okolí stavby je pravděpodobné, že zachycené sídliště pokračovalo dále k jihu a je tak částečně zakonzervováno pod tělesem vozovky a areálem ZD.

Jaroslav Bartík, Tomáš Chrástek

Resumé

Vážany (Uherské Hradiště District), „Padělky u Divoků“. Lengyel culture. Settlement. Rescue excavation.

VEDROVICE (OKR. ZNOJMO)

„Široká u lesa“. LnK, MMK. Pohřebiště, antropomorfní plastika. Povrchový průřez.

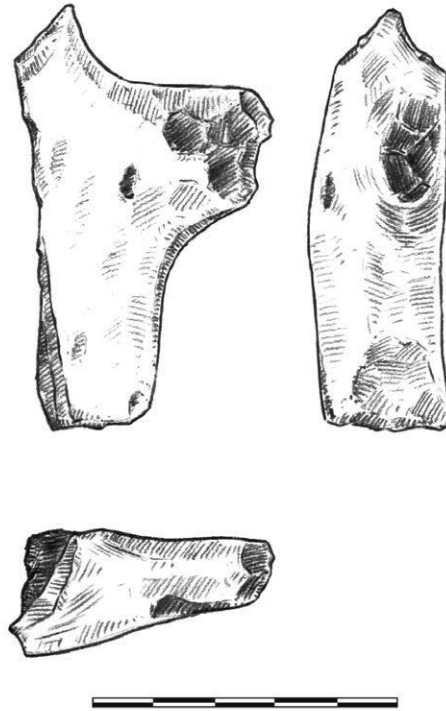
V letech 2006–2015 bylo na polykulturní lokalitě západně od obce Vedrovice, resp. na trati Široká u lesa, provedeno několik povrchových sběrů.

Trať Široká u lesa se nachází na hřbetu terénní vlny, sběry byly pak prováděny na svahu klesajícím k východu či severovýchodu (nad polní cestou, vedoucí z obce do lesa). Mezi lety 2006–2012 prováděl v těchto místech povrchové sběry D. Rožnovský. Kromě jiného zde našel kopytovitý klín a spondylové šperky spadající do období LnK. Z rozmístění a typologie nálezů lze soudit, že se v těchto místech nacházel nejméně jeden, ale možná i více nově objevených rozrušených hrobů. Ty jsou součástí pohřebiště zkoumaného mezi léty 1975–1982 (Ondruš *et al.* 2002, 21) Tuto myšlenku potvrzují také nálezy lidských zubů a fragmentů žeber. Nalezený kopytovitý klín byl odevzdán M. Olivovi, část spondylových šperků A. Humpolové do Moravského zemského muzea (včetně tzv. „medailonu“), jeden kus byl předán J. Kovárníkovi do Jihomoravského muzea ve Znojmě a tři čekají na odevzdání. Souřadnice těchto nálezů činí 49.0190600N, 16.3668183E (+/-10m).

Na stejném místě bylo v roce 2015 nalezeno torzo keramické antropomorfní plastiky (obr. 16). Jedná se o „venuši“ střešického typu, kterou řadíme do fáze Ia MMK. Dochovaná část představuje levou horní polovinu trupu s pahýlem ruky. Na zbytku hrudi je patrný negativ po drobném plastickém nádru. Figurka byla vyrobena z hlíny s písčivým ostřivem. Na lomu je černá, povrch je žlutohnědý a místy je patrné, že byl původně glazený. Podobné nálezy ženských plastik byly v těchto místech známy již z dřívějšího výzkumu V. Ondruše (Humpolová, Ondruš 1999, 168).

Kromě toho se zde nacházely četné fragmenty neolitické keramiky kultury LnK a MMK. Nalezená venuše byla odevzdána do Jihomoravského muzea ve Znojmě. Souřadnice nálezu jsou 49.0194356N, 16.3668536E.

Jan Anlauf, David Rožnovský



Obr. 16. Vedrovice – „Široká u lesa“. Fragment antropomorfní plastiky.

Fig. 16. Vedrovice – „Široká u lesa“. Fragment of an anthropomorphic sculpture.

Literatura

Humpolová, A., Ondruš, V. 1999: Vedrovice, okr. Znojmo. In: V. Podborský a kol.: *Pravěká socio-kulturní architektura na Moravě*. Brno: Masarykova univerzita, 167–219.

Ondruš, V. *et al.* 2002: Dvě pohřebiště lidu s neolitickou lineární keramikou ve Vedrovicích. In: V. Podborský a kol.: *Dvě pohřebiště lidu s neolitickou lineární keramikou ve Vedrovicích na Moravě*. Brno: Masarykova univerzita, 9–149.