

ARCHEOLOGICKÝ ÚSTAV AKADEMIE VĚD ČESKÉ REPUBLIKY V BRNĚ

# PŘEHLED VÝZKUMŮ

58-1



BRNO 2017

# PŘEHLED VÝZKUMŮ

Recenzovaný časopis  
*Peer-reviewed journal*

Ročník 58  
*Volume 58*

Číslo 1  
*Issue 1*

**Předseda redakční rady**  
**Head of editorial board**

Pavel Kouřil

**Redakční rada**  
**Editorial board**

Herwig Friesinger, Václav Furmánek, Janusz K. Kozłowski,  
Alexander Ruttikay, Jiří A. Svoboda, Jaroslav Tejral, Ladislav Veliačik

**Odpovědný redaktor**  
**Editor in chief**

Petr Škrdla

**Výkonná redakce**  
**Assistant Editors**

Hedvika Břínková, Zdenka Kosarová, Šárka Krupičková, Olga Lečbychová,  
Zuzana Loskotová, Ladislav Nejman, Rudolf Procházka, Stanislav Stuchlík,  
Lubomír Šebela

**Technická redakce, sazba**  
**Executive Editors, Typography**

Azu design, s. r. o.

**Software**  
**Software**

Adobe InDesign CC

**Fotografie na obálce**  
**Cover Photography**

Nákončí saxu z hrobu v Blučině-Cezavách (obr. 2, str. 105).  
Sax-sword strap-end from the tomb of Blučina-Cezavy (Fig. 2, Pg. 105).

**Adresa redakce**  
**Address**

Archeologický ústav AV ČR, Brno, v. v. i.  
Čechyňská 363/19  
602 00 Brno  
IČ: 68081758  
E-mail: pv@arub.cz  
Internet: <http://www.arub.cz/prehled-vyzkumu.html>

**Tisk**  
**Print**

Azu design, s. r. o.  
Bayerova 805/40  
602 00 Brno

ISSN 1211-7250  
MK ČR E 18648

Vychází dvakrát ročně  
Vydáno v Brně roku 2017  
Náklad 400 ks

Časopis je uveden na Seznamu neimpaktovaných recenzovaných periodik vydávaných v ČR.  
Copyright ©2017 Archeologický ústav AV ČR, Brno, v. v. i., and the authors.

## TROUBSKO (OKR. BRNO-VENKOV)

### Ulice Polní. MMK. Sídliště. Záchranný výzkum.

Při výstavbě nového areálu firmy R. S. AQUA-TECH CZ na ul. Polní v katastru obce Troubsko v trati „Bažantnice“ byl záchranným archeologickým výzkumem, který prováděl Archeologický ústav Moravského zemského muzea, zachycen jeden objekt datovaný do kultury s moravskou malovanou keramikou (dále jen MMK) na jinak polykulturním sídlišti.

Jednalo se o rozměrnější sídlištní jámu označenou jako objekt 504, jejíž délka činila 4,55 m, šíře 3,1 m a hloubka 0,2 m. Objekt byl zkoumán po jednotlivých metrových kvadrantech, přičemž byl ponechán kontrolní profil v nejdlejší ose jámy, který byl rozebrán ve finální části. Na základě získaného materiálu lze jámu datovat do staršího stupně kultury s MMK.

Zdeněk Hájek

### Resumé

Troubsko (Brno-venkov District), Polní Street. Moravian Painted Ware Culture. Settlement. Rescue excavation.

## ÚVALNO (OKR. BRUNTÁL)

### Extravilán (nálezová poloha „C“). LnK. Sídliště. Povrchové sběry.

V rámci dlouhodobých povrchových sběrů na katastru Úvalna, prováděných P. Ulahem (např. Bříza, Ulahel 2015), byly mimo jiné mezi absolutně převažujícími eneolitickými nálezy učiněny tři zařaditelné do období kultury s lineární keramikou, které jsou uloženy ve sbírkách Městského muzea Krnov. Byly objeveny na parc. č. 364/1,9, 17, 23, 33–43 (poloha „C“: Bříza, Ulahel 2010a, 330, obr. 2; 2010b, 339).

Kolekci datuje několik drobných fragmentů keramiky evidentně náležejících do období LnK (obr. 14: 1). Doprovází ji soliterní nález pyramidálního čepelového jádra se změněnou orientací z černého obsidiánu (obr. 14: 2). V prostoru Horního Slezska se obsidián objevuje v období LnK pouze ojediněle (Janák 2012, 33), zcela výjimečně pak v časovém horizontu KNP (Janák 2012, 456, pozn. 296). Velký fragment této suroviny je uváděn z nevelké vzdálenosti z polské Pilszce (Gedl 2005, 44). Z prostoru Krnov – Úvalno se zatím jedná o první exemplář s náleзовými okolnostmi (dosavadní nálezy uložené ve sbírkách Městského muzea Krnov postrádají jakoukoliv lokalizaci).

### Extravilán (nálezová poloha „H“). LnK. Ojedinělý nález – ulita. Povrchové sběry.

Mezi naprostou převahou nálezů eneolitického stáří, získaných povrchovým sběrem na parcelách č. 366/1, 15–26 (Bříza, Ulahel 2015, 172), byla objevena ozdoba z ulity mlže *Spondylus* (obr. 14: 3), která je dokladem exportu z jihovýchodní Evropy. Uvedený druh ozdob, poměrně běžný v období kultury s lineární keramikou ve střední Evropě, není prozatím ve Slezsku doložen (srov. Janák 2012, 34).

Zde zveřejněné velmi sporadické nálezy LnK z Úvalna, včetně nálezů ze sousední příměstské lokality Krnov-Červený Dvůr (viz oddíl Neolit v tomto čísle a dřívější nálezy viz Bříza, Ulahel 2010c) jsou zatím jedinými známými soubory této kultury na pravém břehu řeky Opavy v prostoru Krnov – Úvalno a nelze je tedy považovat (vzhledem k jejich četnosti) za doklady zdejšího trvalého osídlení v období LnK. Naopak na protějším břehu jsou nálezy sídlištního charakteru uváděny z polské strany z Branice (Gedl 2005, 44) a z česko-polské hranice u Krnova v prostoru Obecního vrchu (Gemeindeberg) – dle náleзовých zpráv S. Zacherleho, uložených v archivu Archeologického ústavu AV ČR, Brno, v. v. i., pod č. j. 1806/60 a 1807/60. Je zajímavé, že všechny výše uvedené náleзовé soubory, nacházející se na obou březích Opavy, vytvářejí sídlení areál ve tvaru oválu o delší ose východ – západ cca 10 km.

Svatopluk Bříza, Petr Ulahel

### Literatura

**Bříza, S., Ulahel, P. 2010a:** Krnov (k. ú. Opavské Předměstí, okr. Bruntál). *Přehled výzkumů* 51, 330–331.

**Bříza, S., Ulahel, P. 2010b:** Úvalno (okr. Bruntál). *Přehled výzkumů* 51, 339.

**Bříza, S., Ulahel, P. 2010c:** Krnov (k. ú. Opavské Předměstí, okr. Bruntál). *Přehled výzkumů* 51, 314.

**Bříza, S., Ulahel, P. 2015:** Úvalno (okr. Bruntál). *Přehled výzkumů* 56(1), 172–174.

**Gedl, M. 2005:** Nejstarší dějiny území, města a střediskové obce Kietrcz. In: *Wspólne korzenie, wspólna Europa*. Kietrcz: Urząd Miejski, 39–63.

**Janák, V. 2012:** Slezsko v pravěku. In: Z. Jirásek (ed.): *Slezsko v dějinách českého státu I. Od pravěku do roku 1490*. Opava: Slezská univerzita, 17–94, 438–489.

**Zacherle, S. 1957:** Zpráva o nálezu jámy s volutovou keramikou v Krnově. Rkp. nepublikované náleзовé

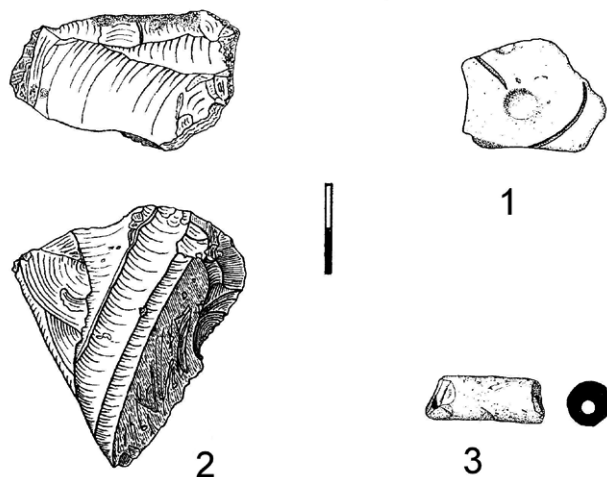
zprávy. Uloženo: Archiv Archeologického ústavu AV ČR, Brno, č. j. 1806/60.

**Zacherle, S. 1957:** *Zpráva o nálezu rohovcových nástrojů a odštěpků na vrchu „Gemeindeberg“ u Krnova.* Rkp. nepublikované nálezové zprávy. Uloženo: Archiv Archeologického ústavu AV ČR, Brno, č. j. 1807/60.

## Resumé

Úvalno (Bez. Bruntál), ungebauter Teil der Gemeinde (Fundposition „C“). LBK. Oberflächensammlungen.

Úvalno (Bez. Bruntál), ungebauter Teil der Gemeinde (Fundposition „H“). LBK. Oberflächensammlungen.



Obr. 14. Úvalno. Nálezy LnK. Kresba S. Bříza.

Abb. 14. Úvalno. Funde der LBK. Zeichnung S. Bříza.

## VÁŽANY (K. Ú. VÁŽANY U UHERSKÉHO HRADIŠTĚ, OKR. UHERSKÉ HRADIŠTĚ)

„Padělky u Divoků“. MMK. Sídliště. Záchranný výzkum.

V souvislosti s rekonstrukcí polní cesty vedoucí z Vážan do obce Újezdec u Osvětiman došlo v květnu 2016 k objevení nové archeologické lokality. Při stavebních pracích spočívajících ve svahování a rozšiřování severního okraje rekonstruované vozovky došlo 170 m severozápadně od jejího napojení na silnici

č. 4275 vedoucí do Tučap k narušení zahloubeného archeologického objektu neolitického stáří. Tuto skutečnost potvrdily archeologické nálezy zajištěné při primárním dohledu nad stavbou. Následný záchranný archeologický výzkum umožnil objekt blíže prozkoumat a náležitě zdokumentovat i geodeticky zaměřit. Střed zahloubeného objektu lze vztáhnout k GPS koordinátám 49,039185° N; 17,316431° E. Po geografické stránce se lokalita rozprostírá na mírném pozvolna se k jihu uklánějícím svahu, který z polní tratě „Divoký“ (či také „Padělky u Divoků“) přechází v jazykovitě protáhlou terénní elevaci, na které se v současné době nachází areál zemědělského družstva Vážany. Nadmořská výška terénu v místě stavby osciluje mezi 356–354 m. Geologické podloží zde tvoří pro pravěké osídlení příhodné návěje spraší a sprašových hlín.

Při záchranném archeologickém výzkumu se podařilo získat bohatý nálezový soubor archeologického materiálu, který je zastoupen především zlomky keramických nádob, náležících do keramických tříd hrnců a jiných hrncovitých tvarů, mís a mís na nožce, pohárků, naběraček a blíže neurčitelné tvarové kategorie. Z dalších nálezů se podařilo objevit větší množství drobných do běla přepálených zlomků zvířecích kostí, rozměrnější i drobnější kusy mazanice, hrudku červeného minerálního barviva a několik kusů štípané kamenné industrie zhotovené z eratického silicitu.

Archeologický dohled a následný záchranný archeologický výzkum prokázal na místě zasaženém rekonstrukcí polní cesty zcela novou archeologickou lokalitu, v rámci níž byl blíže prozkoumán jeden zahloubený objekt (obr. 15). Po interpretační stránce se jedná buďto o hliník na těžbu keramické matrix či jinou funkčně blíže neurčitelnou sídlištní jámu. Na zá-



Obr. 15. Vážany – „Padělky u Divoků“. Pohled na zkoumaný objekt.

Fig. 15. Vážany – „Padělky u Divoků“. View of the excavated pit.