

ARCHEOLOGICKÝ ÚSTAV AKADEMIE VĚD ČESKÉ REPUBLIKY V BRNĚ

# PŘEHLED VÝZKUMŮ

58-1



Brno 2017

ARCHEOLOGICKÝ ÚSTAV AKADEMIE VĚD ČESKÉ REPUBLIKY V BRNĚ

# PŘEHLED VÝZKUMŮ

58-1



BRNO 2017

# PŘEHLED VÝZKUMŮ

Recenzovaný časopis  
*Peer-reviewed journal*

Ročník 58  
*Volume 58*

Číslo 1  
*Issue 1*

**Předseda redakční rady**  
**Head of editorial board**

Pavel Kouřil

**Redakční rada**  
**Editorial board**

Herwig Friesinger, Václav Furmánek, Janusz K. Kozłowski,  
Alexander Ruttikay, Jiří A. Svoboda, Jaroslav Tejral, Ladislav Veliačik

**Odpovědný redaktor**  
**Editor in chief**

Petr Škrdla

**Výkonná redakce**  
**Assistant Editors**

Hedvika Břínková, Zdenka Kosarová, Šárka Krupičková, Olga Lečbychová,  
Zuzana Loskotová, Ladislav Nejman, Rudolf Procházka, Stanislav Stuchlík,  
Lubomír Šebela

**Technická redakce, sazba**  
**Executive Editors, Typography**

Azu design, s. r. o.

**Software**  
**Software**

Adobe InDesign CC

**Fotografie na obálce**  
**Cover Photography**

Nákončí saxu z hrobu v Blučině-Cezavách (obr. 2, str. 105).  
Sax-sword strap-end from the tomb of Blučina-Cezavy (Fig. 2, Pg. 105).

**Adresa redakce**  
**Address**

Archeologický ústav AV ČR, Brno, v. v. i.  
Čechyňská 363/19  
602 00 Brno  
IČ: 68081758  
E-mail: pv@arub.cz  
Internet: <http://www.arub.cz/prehled-vyzkumu.html>

**Tisk**  
**Print**

Azu design, s. r. o.  
Bayerova 805/40  
602 00 Brno

ISSN 1211-7250  
MK ČR E 18648

Vychází dvakrát ročně  
Vydáno v Brně roku 2017  
Náklad 400 ks

Časopis je uveden na Seznamu neimpaktovaných recenzovaných periodik vydávaných v ČR.  
Copyright ©2017 Archeologický ústav AV ČR, Brno, v. v. i., and the authors.

# Obsah

<b>Studie a krátké články</b> <b>Case Studies and Short Articles</b> <b>Studien und kurze Artikel</b>	<b>7</b>
<i>Marek Slobodník, Antonín Přichystal</i> <b>Provenience křišťálových artefaktů z aurignacké stanice</b> <b>Nová Dědina u Kroměříže na základě studia fluidních inkluzí</b>	<b>9</b>
<i>Jaroslav Peška</i> <b>Nová pohřebiště kultury se šňůrovou keramikou na střední Moravě</b> <b>(Dosavadní výsledky horizontální stratigrafie)</b>	<b>19</b>
<i>Eva Kolníková, Tomáš Zeman</i> <b>Diaľkové kontakty moravských Keltov na príklade ojedinelých nálezov tetradrachiem</b>	<b>49</b>
<i>Tamerlan Gabuev</i> <b>L'attribution culturelle des objets en or du Ve s., provenant du tumulus</b> <b>2 de la nécropole Brut 1 (Ossétie du Nord, Russie)</b>	<b>57</b>
<i>Michel Kazanski</i> <b>Tombes des élites steppiques de l'époque post-hunnique dans la région pontique</b>	<b>65</b>
<i>Maxim Levada, Oleg Saveliev</i> <b>Découverte «princièrè» de l'époque des Grandes Migrations, près du lac de Jalpug</b> <b>(delta du Danube). Note préliminaire</b>	<b>85</b>
<i>Oleg Radiush</i> <b>Un nouveau “trésor” de l'époque des Grandes Migrations découvert près de village</b> <b>de Volnikovka, la région de Kursk (note préliminaire)</b>	<b>91</b>
<i>Jaroslav Tejral</i> <b>Les élites princières du pays nord-danubien au début de l'époque mérovingienne</b>	<b>103</b>
<b>Přehled výzkumů na Moravě a ve Slezsku 2016</b> <b>Overview of Excavations in Moravia and Silesia 2016</b> <b>Übersicht den Grabungen in Mähren und Schlesien 2016</b>	<b>139</b>
<b>Paleolit, Paleolithic, Paläolithikum. . . . .</b>	<b>141</b>
Brno (k. ú. Líšeň, okr. Brno-město). . . . .	141
Dolní Věstonice (okr. Břeclav). . . . .	142
Mohelno (okr. Třebíč) . . . . .	144
Ořechov (okr. Brno-venkov). . . . .	144
Turovice (okr. Přerov) . . . . .	146
<b>Neolit, Neolithic, Neolithikum. . . . .</b>	<b>149</b>
Bílovice-Lutotín (k. ú. Bílovice, okr. Prostějov) . . . . .	149
Brno (k. ú. Líšeň, okr. Brno-město). . . . .	149
Brno (k. ú. Starý Lískovec, okr. Brno-město) . . . . .	150
Brno (k. ú. Štýřice, okr. Brno-město) . . . . .	150
Dobřčice (okr. Přerov) . . . . .	153
Držovice (k. ú. Držovice na Moravě, okr. Prostějov). . . . .	153
Dubicko (okr. Šumperk) . . . . .	153
Dukovany (k. ú. Skryje nad Jihlavou, okr. Třebíč) . . . . .	154

Holasovice (okr. Opava) . . . . .	155
Hulín (k. ú. Záhlinice, okr. Kroměříž) . . . . .	155
Chuchelná (okr. Opava) . . . . .	155
Chvalnov-Lísky (k. ú. Lísky, okr. Kroměříž). . . . .	156
Jemnice (okr. Třebíč) . . . . .	156
Kobylnice (k. ú. Kobylnice u Brna, okr. Brno-venkov) . . . . .	157
Kralice na Hané (okr. Prostějov) . . . . .	157
Krnov (k. ú. Opavské předměstí, okr. Bruntál) . . . . .	158
Kyjovice (okr. Znojmo) . . . . .	158
Lanžhot (okr. Břeclav) . . . . .	161
Mohelno (okr. Třebíč) . . . . .	161
Mokrá-Horákov (k. ú. Mokrá, okr. Brno-venkov) . . . . .	161
Moravské Knínice (okr. Brno-venkov) . . . . .	161
Moravský Krumlov (k. ú. Polánka u Moravského Krumlova, okr. Znojmo) . . . . .	162
Moravský Písek (okr. Hodonín) . . . . .	163
Mysločovice (okr. Zlín) . . . . .	163
Náměšř na Hané (okr. Olomouc) . . . . .	163
Neslovice (okr. Brno-venkov) . . . . .	164
Olomouc (k. ú. Slavonín, okr. Olomouc) . . . . .	164
Olšany u Prostějova (okr. Prostějov) . . . . .	164
Ořechov (k. ú. Ořechov u Uherského Hradiště, okr. Uherské Hradiště) . . . . .	165
Ostrožská Nová Ves (okr. Uherské Hradiště) . . . . .	165
Podmolí (okr. Znojmo) . . . . .	167
Popůvky (k. ú. Popůvky u Brna, okr. Brno-venkov) . . . . .	168
Popůvky (k. ú. Popůvky u Brna, okr. Brno-venkov) . . . . .	169
Přerov (k. ú. Lýsky, okr. Přerov) . . . . .	169
Přerov (k. ú. Lýsky, okr. Přerov) . . . . .	170
Pustějov (okr. Nový Jičín) . . . . .	170
Rousínov (k. ú. Vítovice, okr. Vyškov) . . . . .	173
Rozdrojovice (okr. Brno-venkov) . . . . .	173
Smržice (okr. Prostějov) . . . . .	173
Spytihněv (okr. Zlín) . . . . .	174
Šelešovice (okr. Kroměříž) . . . . .	175
Šternberk (k. ú. Lhota u Šternberka, okr. Olomouc) . . . . .	175
Tišnov (okr. Brno-venkov) . . . . .	175
Troubsko (okr. Brno-venkov) . . . . .	176
Úvalno (okr. Bruntál) . . . . .	176
Vážany (k. ú. Vážany u Uherského Hradiště, okr. Uherské Hradiště) . . . . .	177
Vedrovice (okr. Znojmo) . . . . .	178
Veverská Bítýška (okr. Brno-venkov) . . . . .	179
Zlín (k. ú. Malenovice u Zlína, okr. Zlín) . . . . .	180
Znojmo (k. ú. Znojmo-město, okr. Znojmo) . . . . .	183

<b>Eneolit, Eneolithic, Äneolithikum. . . . .</b>	<b>185</b>
Bílovice-Lutotín (k. ú. Bílovice, okr. Prostějov) . . . . .	185
Blučina (okr. Brno-venkov) . . . . .	185
Brno (k. ú. Maloměřice, okr. Brno-město) . . . . .	185
Brno (k. ú. Slatina, okr. Brno-město) . . . . .	186
Brno (k. ú. Štýřice, okr. Brno-město) . . . . .	187
Březová (k. ú. Březová u Vítkova, okr. Opava) . . . . .	188
Držovice (k. ú. Držovice na Moravě, okr. Prostějov) . . . . .	189
Dřevohostice (okr. Přerov) . . . . .	191
Hradčany (k. ú. Hradčany na Moravě, okr. Přerov) . . . . .	191
Hruška (okr. Prostějov) . . . . .	192
Kelč (okr. Vsetín) . . . . .	193
Kelč (okr. Vsetín) . . . . .	193
Kralice na Hané (okr. Prostějov) . . . . .	194
Litovel (k. ú. Rozvadovice a Unčovice, okr. Olomouc) . . . . .	194
Olomouc (k. ú. Slavonín, okr. Olomouc) . . . . .	195

Olišany u Prostějova (okr. Prostějov) . . . . .	195
Podolí (k. ú. Podolí u Brna, okr. Brno-venkov) . . . . .	196
Prostějov (k. ú. Čechovice u Prostějova, okr. Prostějov) . . . . .	196
Přerov (k. ú. Lýsky, okr. Přerov) . . . . .	197
Přerov (k. ú. Předmostí, okr. Přerov) . . . . .	198
Rousínov (k. ú. Vítovice, okr. Vyškov) . . . . .	199
Úvalno (okr. Bruntál) . . . . .	199
Zlín (k. ú. Malenovice u Zlína, okr. Zlín) . . . . .	200
<b>Doba bronzová, Bronze Age, Bronzezeit. . . . .</b>	<b>201</b>
Bílovice-Lutotín (k. ú. Bílovice, okr. Prostějov) . . . . .	201
Blučina (okr. Brno-venkov) . . . . .	201
Blučina (okr. Brno-venkov) . . . . .	202
Borotín (k. ú. Borotín u Boskovic, okr. Blansko) . . . . .	202
Buk (okr. Přerov) . . . . .	203
Drozdov (okr. Šumperk) . . . . .	204
Držovice (k. ú. Držovice na Moravě, okr. Prostějov) . . . . .	204
Dubicko (okr. Šumperk) . . . . .	205
Hněvotín (okr. Olomouc) . . . . .	206
Hnojice (okr. Olomouc) . . . . .	206
Hulín (k. ú. Záhlinice, okr. Kroměříž) . . . . .	207
Hustopeče (k. ú. Hustopeče u Brna, okr. Břeclav) . . . . .	207
Jiřice u Miroslavi (okr. Znojmo) . . . . .	208
Jiříkovice (okr. Brno-venkov) . . . . .	208
Kobylnice (k. ú. Kobylnice u Brna, okr. Brno-venkov) . . . . .	208
Kožušany-Tážaly (k. ú. Tážaly, okr. Olomouc) . . . . .	209
Kralice na Hané (okr. Prostějov) . . . . .	209
Křenovice (k. ú. Křenovice u Slavkova, okr. Vyškov) . . . . .	210
Litovel (k. ú. Rozvadovice, k. ú. Unčovice, okr. Olomouc) . . . . .	210
Loučka (k. ú. Loučka u Valašského Meziříčí, okr. Vsetín) . . . . .	211
Malešovice (okr. Brno-venkov) . . . . .	211
Město Albrechtice (k. ú. Linhartovy, okr. Bruntál) . . . . .	211
Moravské Knínice (okr. Brno-venkov) . . . . .	212
Moravský Písek (okr. Hodonín) . . . . .	212
Mostkovice (okr. Prostějov) . . . . .	213
Nivnice (okr. Uherské Hradiště) . . . . .	213
Nížkovice (okr. Vyškov) . . . . .	214
Olbramovice (k. ú. Olbramovice u Moravského Krumlova, okr. Znojmo) . . . . .	215
Olomouc (k. ú. Slavonín, okr. Olomouc) . . . . .	216
Osek nad Bečvou (okr. Přerov) . . . . .	217
Podmolí (okr. Znojmo) . . . . .	218
Prostějov (k. ú. Čechovice u Prostějova, okr. Prostějov) . . . . .	219
Prostějov (k. ú. Krasice, okr. Prostějov) . . . . .	219
Prostějov (okr. Prostějov) . . . . .	219
Prostějov (k. ú. Žešov, okr. Prostějov) . . . . .	220
Přerov (k. ú. Lýsky, okr. Přerov) . . . . .	221
Přerov (k. ú. Předmostí, okr. Přerov) . . . . .	222
Rataje (k. ú. Popovice u Kroměříže, okr. Kroměříž) . . . . .	223
Rousínov (k. ú. Vítovice, okr. Vyškov) . . . . .	223
Rozstání (k. ú. Rozstání pod Kojálem, okr. Prostějov) . . . . .	223
Senička (okr. Olomouc) . . . . .	224
Slatinky (okr. Prostějov) . . . . .	224
Šelešovice (okr. Kroměříž) . . . . .	225
Tišnov (okr. Brno-venkov) . . . . .	226
Troubsko (okr. Brno-venkov) . . . . .	226
Týn nad Bečvou (okr. Přerov) . . . . .	227
Velké Bílovice (okr. Břeclav) . . . . .	227
Velké Němčice (okr. Břeclav) . . . . .	228
Velké Opatovice (okr. Blansko) . . . . .	229

Vřesovice (k. ú. Vřesovice u Prostějova, okr. Prostějov) . . . . .	230
Zašová (okr. Vsetín) . . . . .	232
Zlín (k. ú. Malenovice u Zlína, okr. Zlín) . . . . .	233
Znojmo (k. ú. Znojmo-město, okr. Znojmo) . . . . .	233
<b>Doba železná, Iron Age, Eisenzeit . . . . .</b>	<b>235</b>
Blažovice (okr. Brno-venkov) . . . . .	235
Blučina (okr. Brno-venkov) . . . . .	235
Brno (k. ú. Trnitá, okr. Brno-město) . . . . .	235
Brno (k. ú. Štýřice, okr. Brno-město) . . . . .	236
Brno (k. ú. Štýřice, okr. Brno-město) . . . . .	236
Dambořice (okr. Hodonín) . . . . .	237
Hluboké u Kunštátu (okr. Blansko) . . . . .	238
Hněvotín (okr. Olomouc) . . . . .	238
Holubice (okr. Vyškov) . . . . .	239
Hulín (okr. Kroměříž) . . . . .	239
Hulín (k. ú. Záhlinice, okr. Kroměříž) . . . . .	240
Kobylnice (k. ú. Kobylnice u Brna, okr. Brno-venkov) . . . . .	242
Kralice na Hané (okr. Prostějov) . . . . .	242
Lanžhot (okr. Břeclav) . . . . .	242
Loučany (k. ú. Loučany na Hané, okr. Olomouc) . . . . .	243
Napajedla (okr. Zlín) . . . . .	243
Olomouc (k. ú. Slavonín, okr. Olomouc) . . . . .	243
Plumlov (k. ú. Žárovice, okr. Prostějov) . . . . .	244
Pravčice (okr. Kroměříž) . . . . .	244
Prostějov (k. ú. Domamyslice, okr. Prostějov) . . . . .	244
Přerov (k. ú. Lýsky, okr. Přerov) . . . . .	245
Tišnov (okr. Brno-venkov) . . . . .	246
Troubsko (okr. Brno-venkov) . . . . .	246
Troubsko (okr. Brno-venkov) . . . . .	246
Troubsko (okr. Brno-venkov) . . . . .	247
Tršice (okr. Olomouc) . . . . .	247
Zlín (k. ú. Malenovice u Zlína, okr. Zlín) . . . . .	247
<b>Doba římská a doba stěhování národů, Roman Age and Migration Period</b>	
<b>Römische Kaiserzeit und Völkerwanderungszeit . . . . .</b>	<b>249</b>
Blučina (okr. Brno-venkov) . . . . .	249
Držkovice (okr. Opava) . . . . .	249
Hněvotín (okr. Olomouc) . . . . .	249
Hulín (k. ú. Záhlinice, okr. Kroměříž) . . . . .	250
Kobylnice (okr. Brno-venkov) . . . . .	250
Litovel (k. ú. Rozvadovice, k. ú. Unčovice, okr. Olomouc) . . . . .	251
Moravský Krumlov (okr. Znojmo) . . . . .	251
Náklo (okr. Olomouc) . . . . .	253
Oldříšov (okr. Opava) . . . . .	254
Opava (k. ú. Komárov u Opavy, okr. Opava) . . . . .	255
Přerov (k. ú. Předmostí, okr. Přerov) . . . . .	255
Vlčnov (okr. Uherské Hradiště) . . . . .	256

STUDIE A KRÁTKÉ ČLÁNKY  
CASE STUDIES AND SHORT ARTICLES  
STUDIEN UND KURZE ARTIKEL

*Recenzovaná část*

*Peer-reviewed part*

*Rezensierte Teil*



# LES ÉLITES PRINCIÈRES DU PAYS NORD-DANUBIEN AU DÉBUT DE L'ÉPOQUE MÉROVINGIENNE

## VELMOŽSKÉ ELITY SEVERODUNAJSKÉHO REGIONU NA ZAČÁTKU MEROVEJSKÉHO OBDOBÍ

JAROSLAV TEJRAL

### Summary

#### *The princely elites of the north-Danubian country at the beginning of the Merovingian period.*

*This article is devoted to the tombs of the ruling elites of the Middle Danube at the end of the fifth and sixth centuries, which is to say, during the Odoacre and Lombard periods. Special attention is paid to the tombs of Blučina and Žuráň. The composition of the grave goods and the funerary practices of the tomb of Blučina testify to several outside influences as well as to the impact of the “princely” civilisation of the Hunnic era, which was formed under a strong steppe influence. The outstanding tomb of Žuráň can be distinguished from well-known Lombard tombs in Moravia. One can assume that the funeral was conducted according to customs that have parallels in an Eastern Germanic or a Scandinavian environment. One can thus assume that it is a tomb of a Herule princess, which has retained its cultural peculiarities including living in a Lombard entourage.*

### Keywords

*North Danubian country – Merovingian period – “princely” tombs – Herules – Lombards*

Contrairement à la situation dans les provinces à l'Ouest de l'Empire romain, notamment en Gaule, où se sont formées les bases du royaume franc, les noms des acteurs principaux des événements historiques dans la région au nord du Danube moyen restent inconnus. Les sources historiques fiables de l'époque romaine mentionnent le rôle important des peuples suèves, notamment des Marcomans et des Quades, installés au nord de la frontière de la Pannonie et du Norique. Dans l'Antiquité tardive, époque marquée par le déclin graduel des provinces danubiennes et de leur saturation par la culture barbare, la situation dans le pays nord-danubien est moins claire. Les sources littéraires contiennent quelques noms des peuples et des rois censés d'agir dans cette région au cours des Ve et VIe siècles. Pourtant à présent on ne peut pas identifier d'une façon incontestable avec ces noms avec les sites archéologiques précis au Nord du Danube (fig. 1).

### Les tombes de chefs barbares de l'époque d'Odoacre

La tombe à Blučina, sur la colline de Cezavy, en Moravie du Sud, est l'une des découvertes les plus

marquantes, appartenant à des élites dirigeantes (Tihelka 1963; Tejral 1982, 197sq.; Werner 1978; Menghin 1983, 183–184; Schmauder 2002, I, 51sq.; II, 21–27, Pl. 35–34). Elle fait partie des tombes à spatha à poignée en tôle d'or (*Goldriffspatha*) avec perle en calcédoine et une paire de plaques boucles argent doré de baudrier (fig. 2: 3–6). Ces dernières sont caracté-



Location of the study area on a map of Europe.  
*Poloha studované oblasti na mapě Evropy.*

ristiques des sépultures de chefs de l'époque mérovingienne ancienne, de la Gaule au Danube moyen (voir infra.). La tombe contenait également un scramasaxe d'apparat, orné des grenats, qui se situait à gauche du défunt (fig. 2: 8), les plaques-boucles ovales et appliques de chaussure à décor cloisonné (fig. 3: 1–8), boucle rectangulaire cloisonné de ceinture (3: 10), ainsi qu'une fibule cruciforme (fig. 3: 11) en argent sur l'épaule gauche, qui fermait le manteau du défunt (*paludamentum*). D'autre part sur l'avant-bras droit le défunt avait un bracelet aux extrémités élargies, en or massif, qui représentait, tout comme l'épée à poignée en tôle d'or, un symbole du pouvoir royal chez les Barbares (fig. 2: 9). La présence d'un arc renforcé des plaques en os, des flèches, d'une selle en bois et du fouet (*nagaika*) marquent l'influence steppique ou nomadique (fig. 3: 12–14) liée à la domination des Huns dans cette région à l'époque d'Attila. Les bouteilles en verre ont été fabriquées dans les ateliers romains tardifs et orientaux (Tihelka 1963, 483, fig. 8).

Cette tombe n'est pas le seul exemple des sites princiers de ce type, découverts sur le territoire au nord du Danube moyen. La tombe pareille, malheureusement détruite, est mise à jour à Komárno (Komárom, en langue hongroise), sur la rive droite du Danube (fig. 4: 1–5). Elle contenait notamment une bouterolle en argent, du type Andernach-Blumenfeld, et une chape d'entrée de fourreau d'une spatha, une bouterolle du fourreau d'un scramasaxe ou d'un couteau, ainsi que la plaque-boucle en or, décorée de grenats, probablement d'origine byzantine (Beninger 1937, 53, fig. 265–268; Menghin 1983, 352, No 38; Kidd 1990, 125sq.). Une autre tombe, également détruite à la fin du XXe siècle, a été découverte à Bešeňov, également en Slovaquie méridionale (Pieta 1987, 384, 415sq., Pl. 67). Il faut spécialement souligner la présence des fragments de tôle d'or de la poignée de l'épée, ce qui montre le rang élevé du défunt. L'épée avait un fourreau richement décoré et un pendentif en ambre. Les pontets d'fourreau portent un décor niellé à stries obliques, la chape d'entrée

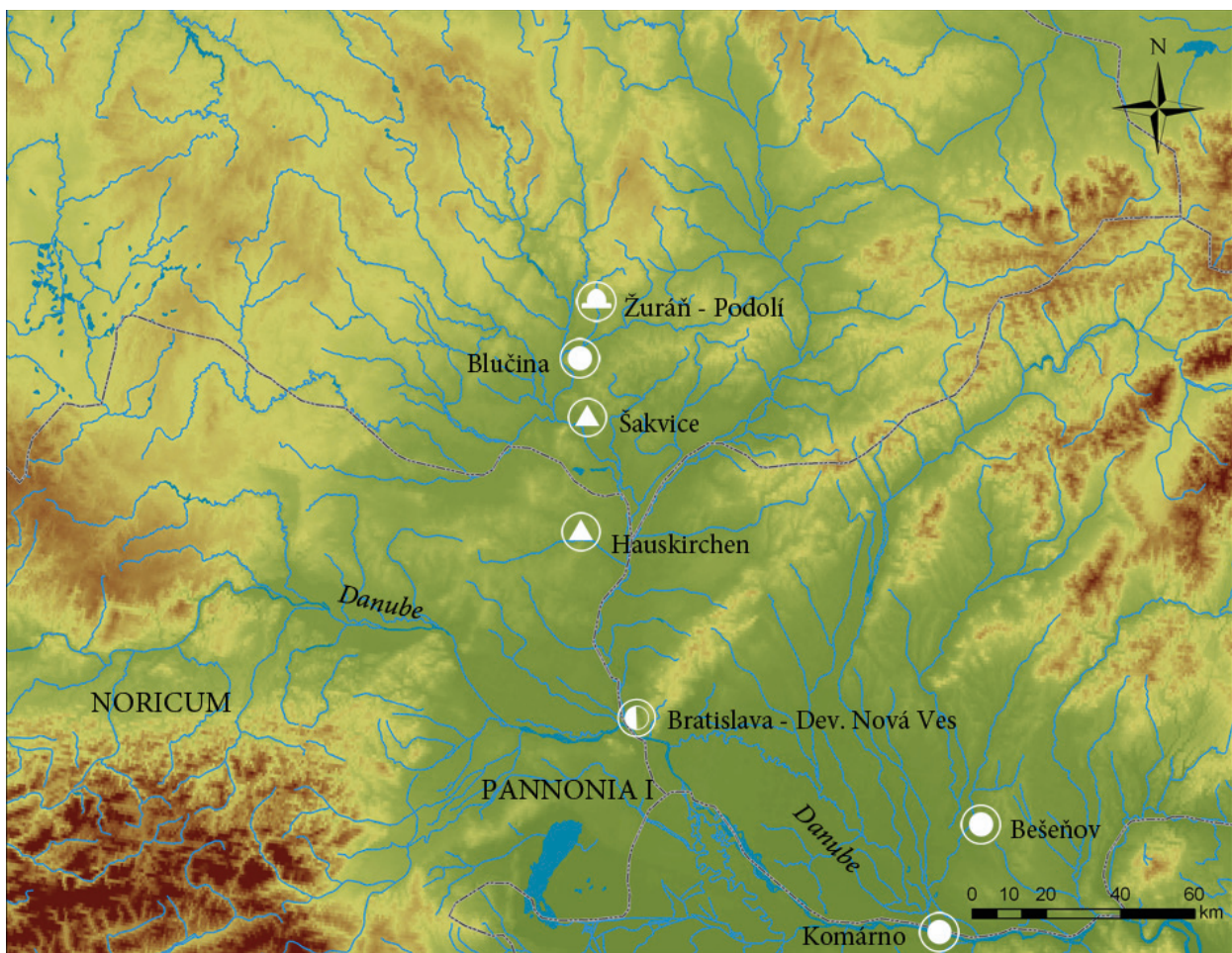


Fig. 1. La carte des sépultures „princières“ du début de l'époque mérovingienne dans la région du nord du Danube moyen.

Obr. 1. Mapa „velmožských“ hrobů ze začátku merovejského období na severu středodunajské oblasti.

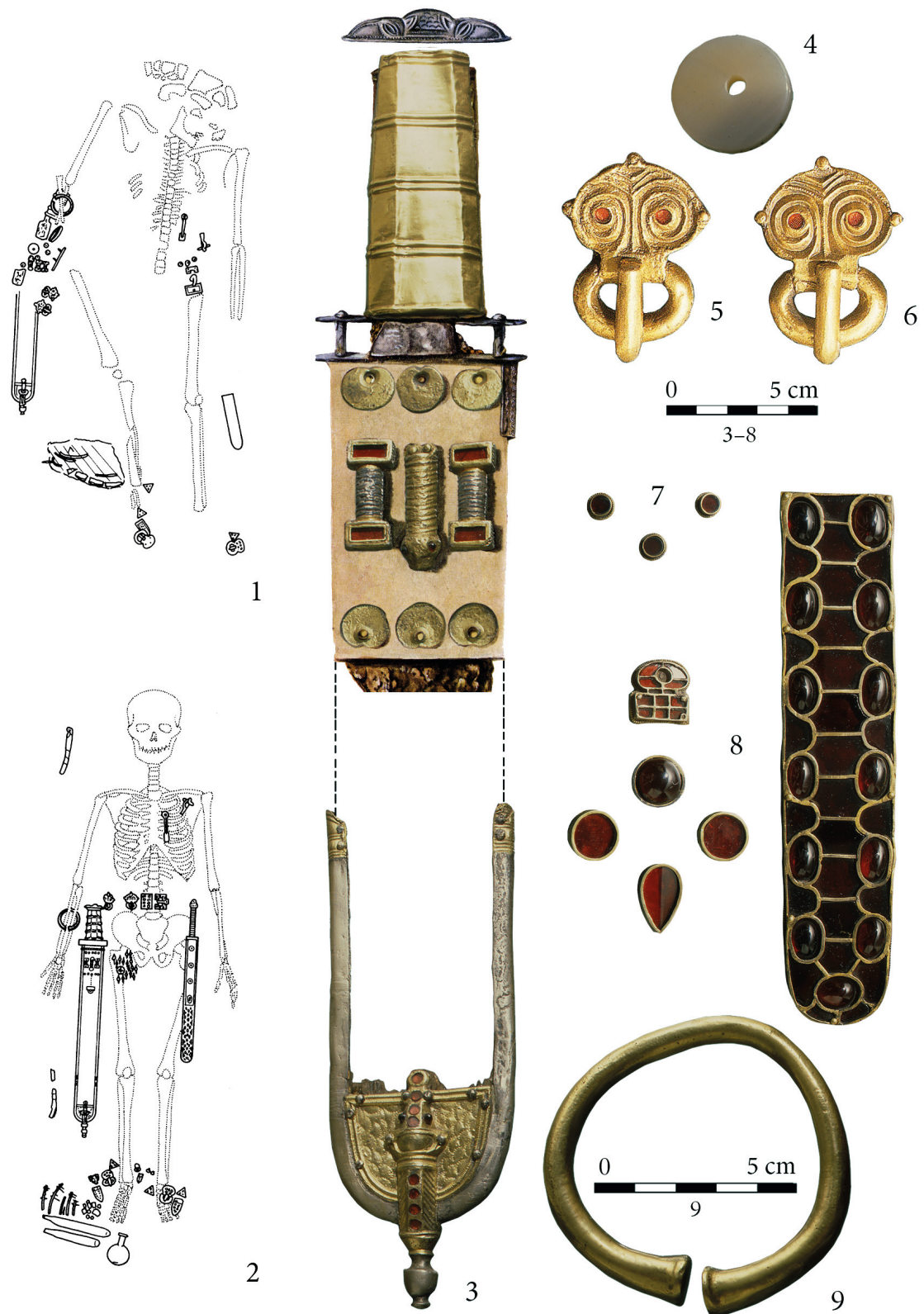


Fig. 2. La tombe de Blučina-Cezav. 1-2: plan de la tombe avec reconstitution de K. Tihelka; 3-9: mobilier de la sépulture avec restes de l'épée - spatha.

Obr. 2. Hrob z Blučiny-Cezav. 1-2: půdorys hrobu s rekonstrukcí od K. Tihelky; 3-9: výbava hrobu s fragmenty meče - spathy.

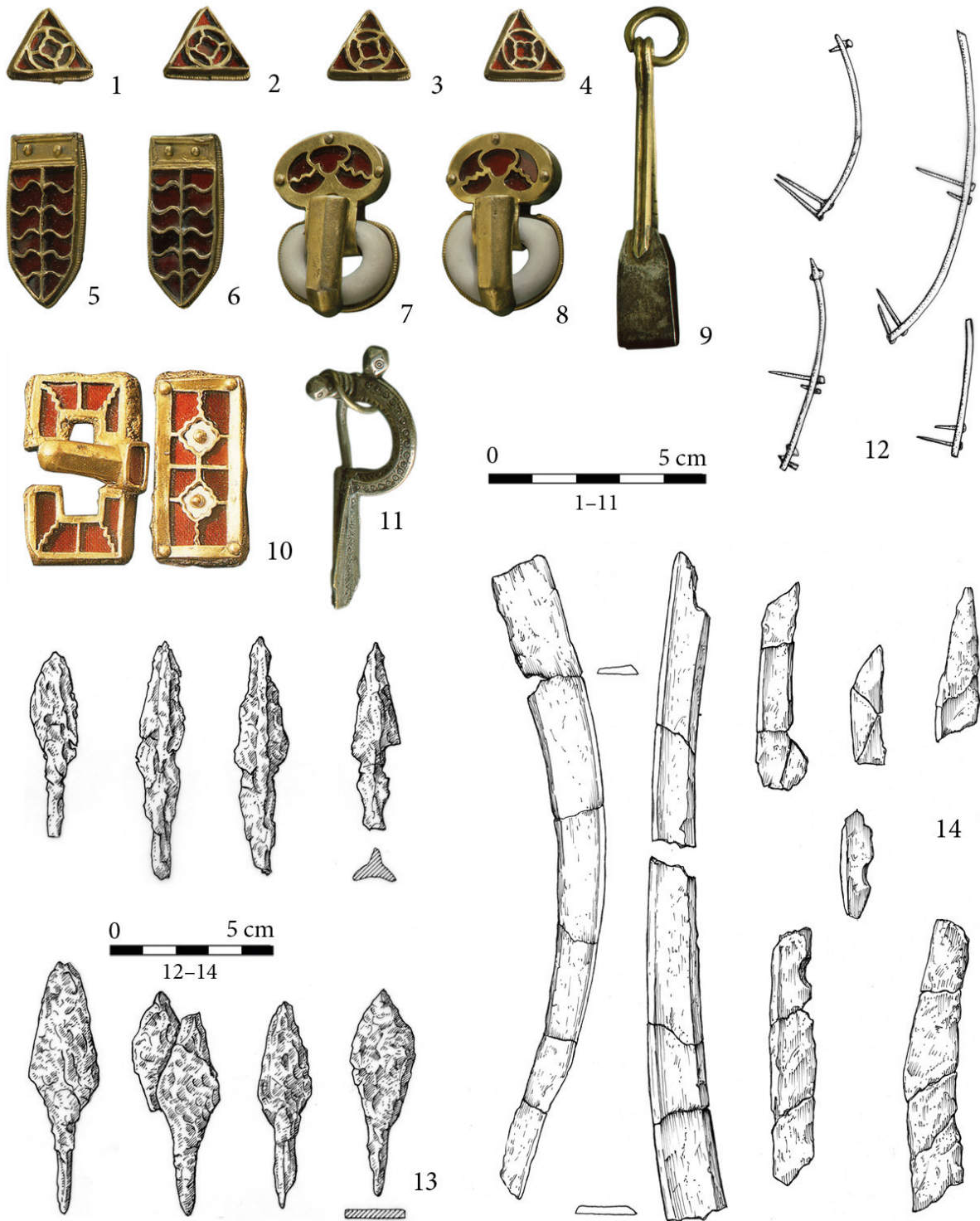


Fig. 3. Une partie du mobilier de la tombe de Blučina-Cezavy.

Obr. 3. Část pohřební výbavy hrobu z Blučiny-Cezav.



**Fig. 4.** Les restes du mobilier des sépultures avec les épées – spathae dans la région du nord du Danube moyen. 1-5 Komárno; 6 Bratislava-Devínska Nová Ves; 7-11 Bešeňov (d'après Kidd 1990; Elschek 1993; Pieta 1987).  
**Obr. 4.** Zbytky výbavy hrobů s meči ze severu středodunajské oblasti. 1-5 Komárno; 6 Bratislava – Devínská Nová Ves; 7-11 Bešeňov (podle Kidd 1990; Elschek 1993; Pieta 1987).

du fourreau est décorée en taille biseautée (fig. 4: 10–11), comme celle venant de la tombe 71 de la nécropole alémanique de Pleidelsheim (Koch 2001a, 288sq., fig. 28: 1–7, fig. 118, Miks 2007, 380). En outre, la sépulture de Bešeňov a livré une boucle ovale, ainsi que deux petites boucles en or, celles-ci appartenant à la garniture des chaussures (fig. 4: 7–9). Enfin, un fragment de bouterolle du type Bâle-Gotterbarmweg – Valea lui Mihai, venant d'une épée d'apparat (fig. 4: 6), est trouvée à Bratislava-Devínska Nová Ves (Elschek, Cuper 1993, 34sq., fig. 16).

La spatha de la tombe de Blučina, d'après le type de bouterolle, peut être comparée avec les épées d'apparat d'Allemagne du Sud-Ouest, entre le Rhin et le Danube, classées par W. Menghin dans son groupe IIIa (Menghin 1983, 155sq., fig. 91–92). D'autre part les parallèles existent entre l'épée de Blučina et celles des groupes Menghin IIIb ou IIIc, ainsi qu'avec celles du groupe Menghin IVa, et, en particulier, avec l'épée trouvée dans la tombe de Childéric à Tournai. Ainsi, la tombe de Blučina fut attribuée à l'époque de Childéric, c'est-à-dire au dernier tiers du Ve siècle (Werner 1978, Menghin 1983, 27; Martin 1989, 123sq.; Quast 1993, 44, 106sq., note 779–780; Bleich 1999, 328sq., fig. 9 etc.).

Les épées à poignée revêtue d'une tôle d'or appartiennent à la deuxième moitié du Ve siècle et se diffusent sur un vaste territoire en Europe occidentale et centrale. Leur origine n'est pas claire. On pensait que ces épées apparaissent chez les Francs et les Alamans, sous l'influence orientale (Böhner 1981, 442sq., 455sq.; 1987, 421sq., 432). La présence d'autres objets de grande valeur comme les équipements, accessoires vestimentaires, fibules en or ornées d'almandins avec d'autres matériaux de provenance orientale contribue à l'hypothèse qu'il s'agit des objets importés du territoire byzantin (Arrhenius 1985, 96sq., 101sq., fig. 106; Böhme 1994, 100sq., 107; Drauschke 2008, 377sq. etc.).

L'origine orientale, voire byzantine des armes de cette sorte, est confirmée par les découvertes dans la tombe 118 de la nécropole nord-caucasienne de Zaragij (Kabarda-Balkarie). Une bouterolle à décor cloisonné, ornée de deux têtes d'oiseaux affrontés, venant de la fourrure d'un glaive court, est très proche à la bouterolle, plus élaborée, de l'épée de Childéric (Atabiev 2000, 162sq., fig. 26: 1; Kazanski, Mastykova, Périn 2002, 166, fig. 6: 1–3; Quast 2003, 606sq.). La bouterolle de Zaragij aurait bien pu être le prototype de celle de Childéric.

Cependant l'origine des d'épées dont les fourreaux portent les bouterolles du type Flonheim-Gültlingen Bâle-Gotterbarmweg 19, Gültlingen 1901: Heilbronn-Rosenberg (Menghin 1983, 352; Quast 1996, 535sq., fig. 9–10) reste peu claire. Il s'agit notamment

des découvertes à Blučina en Moravie du Sud, de Komárno et de Bratislava-Devínska Nová Ves en Slovaquie, déjà citées, ainsi que celle de Valea lui Mihai en Roumanie Nord-Ouest (Werner 1956, 31sq., Pl. 56: 1–8; Harhoiu 1997, 47, 193, Pl. CII). Actuellement, une idée commence à prévaloir que beaucoup d'entre eux furent fabriquées dans les différents ateliers romains du Bas-Empire (Böhme 1994, 81).

Les épées de la région alémanique entre Haut-Rhin et Danube et les découvertes, toujours fragmentées, de la région du Danube moyen présentent des similarités incontestables dans les détails de différentes bouterolles des fourreaux (Miks 2007, 425sq., note 429, bouterolles du type Gültlingen, Bâle-Kleinhüningen et Blumenfeld), ce qui conduit à l'hypothèse de l'origine commune de ces armes (Quast 2002, 283). Elle justifie, avec d'autres aspects, un lien étroit entre les découvertes de la région danubienne et les épées occidentales du type Menghin IIIa et IIIb (Menghin 1983, 155sq.). Ceci concerne les armes de Blučina et de Bešeňov, mais également d'autres exemplaires, où la poignée en tôle d'argent n'est pas conservée, comme par ex. à Valea lui Mihai ou Komárno, ainsi que des bouterolle fragmentée trouvée à Bratislava-Devínska Nová Ves. Ces épées, avec bouterolles du type Bâle-Gotterbarmweg 19, Gültlingen 1901, Heilbronn-Rosenberg, Bratislava-Devínska Nová Ves et Valea lui Mihai, étaient d'abord attribuées aussi aux ateliers byzantins (Quast 1996). Néanmoins, cette hypothèse n'est plus considérée comme fondée, vu l'absence quasi-totale de découvertes des bouterolles similaires sur les fourreaux des épées byzantins, voire orientales (Kazanski, Mastykova, Périn 2002, 167sq., fig. 8).

La tombe à Blučina étant la mieux conservée de la région danubienne, nous fournit d'informations de grande valeur. La composition de son mobilier témoigne non seulement des plusieurs influences venant de l'extérieur, mais également de la civilisation de l'époque antérieure sur le même territoire du Danube moyen. Ainsi, la fibule cruciforme, en argent fermant le manteau (*paludamentum*), en est un des exemples. Dans la culture romaine, les fibules cruciformes avec des boutons en bulbes d'oignon (*Zwiebelknopffibeln*), plutôt en bronze (Keller 1971; Pröttel 1988; Swift 2000, 13–88), étaient portées par les militaires ou par les fonctionnaires romains, tandis que celles en argent et surtout en or, étaient attribuées comme un don d'honneur de l'Empereur aux dignitaires de plus haut rang (Theune-Großkopf 1995, 84sq.; Swift 2000, 232; Böhme 2012, 2). Dans les provinces danubiennes on connaît deux exemplaires de fibule cruciforme, accompagnées d'épées de l'époque romaine tardive. Un exemplaire précoce de la fibule en argent (fig. 6: 2) a été mis au jour dans la tombe n° 2 à Budapest III – Újlak, Bécsi út 42 (Nagy 2005, 411sq., fig. 13), et un autre, en bronze (fig. 5: 2), dans la tombe Za-

laszengrót au nord du Lac Balaton (Müller 1976). Les deux découvertes contiennent aussi des encriers (*atramentaria*) en bronze, qui peuvent témoigner d'un rang spécial, d'assez grande importance, dans l'armée romaine des défunts (fig. 5: 3, 6: 9).

Les fibules cruciformes trouvées en Barbaricum, notamment sur le territoire nord-ouest de l'Allemagne d'aujourd'hui, montrent que le manteau militaire, *paludamentum*, ou ses imitations entrent à la mode au début du IV<sup>e</sup> siècle, devenant plus commun vers la fin du IV<sup>e</sup> siècle (Böhme 2012). À cette époque-là les

fibules d'origine romaine sont de plus en plus souvent remplacées par les imitations barbares, comme par exemple les agrafes avec des boutons sur le ressort (*Bügelknopffibeln*), par exemple à Beroun-Závodí en Bohême (Hrala 1998). Au début du Ve siècle les *paludamenta* étaient même fermés par les fibules simples en fer, comme le démontrent les trouvailles dans les tombes avec des épées, par exemple à Kemathen, Issendorf ou Zwochau (Keller, Rieder 1991, 132–137; Hässler 2002, 65sq., fig. 1–2; Knaut, Quast 2005, 89sq., fig. p. 91).

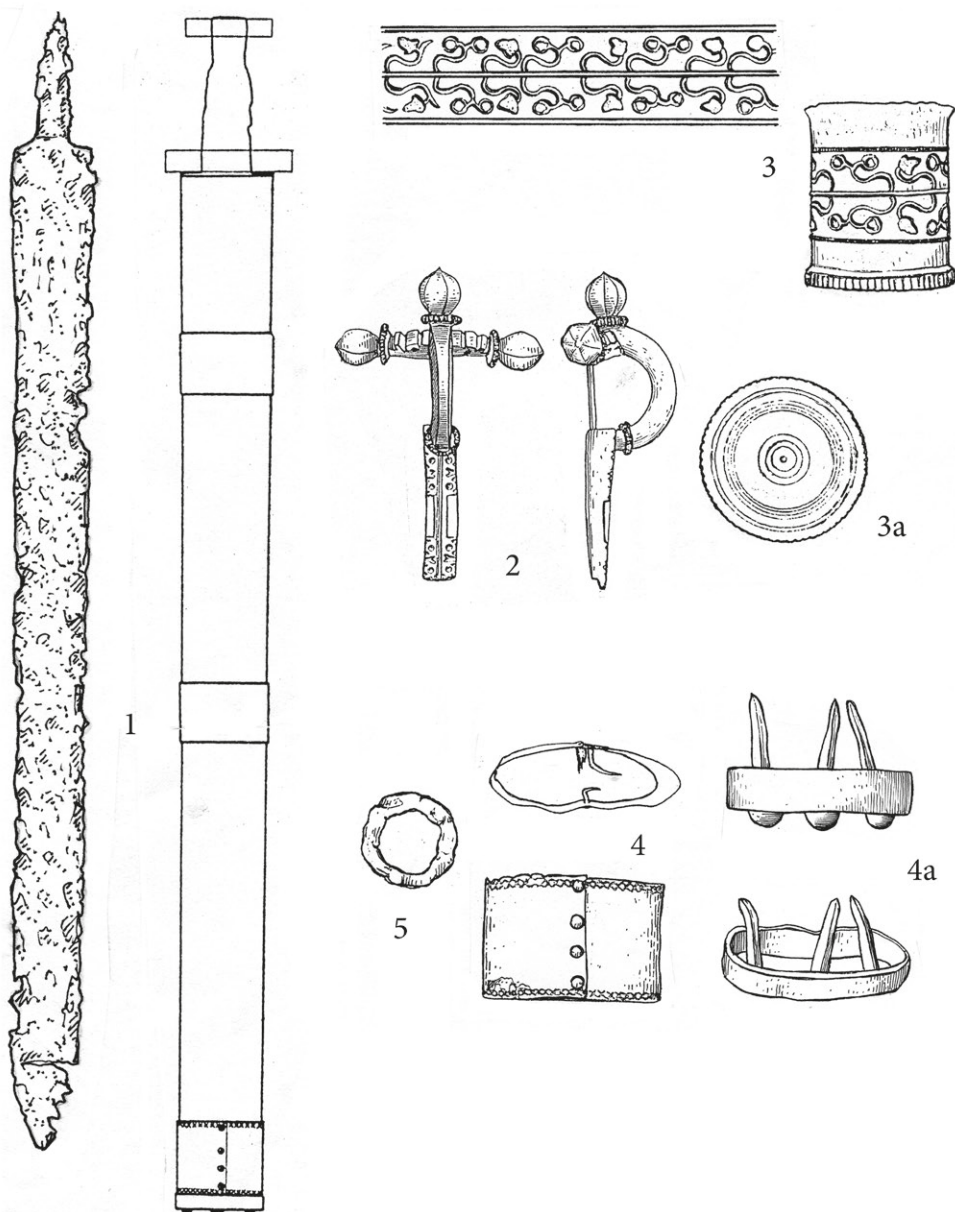


Fig. 5. Le mobilier de la tombe de Zalaszengrót (d'après Müller 1976).

Obr. 5. Pohřební výbava hrobu Zalaszengrót (podle Müller 1976).

Au début du Ve siècle les fibules cruciformes disparaissent dans les provinces de la Pannonie, tandis qu'à l'Ouest, leurs formes tardives, du type Keller 6, persistent. Les fibules cruciformes de grande taille, le plus souvent en or, type Keller 7 (Heurgon 1958, 30; Swift 2000, 88; Theune-Großkopf 1995, 93sq.), présentes notamment dans la tombe de Childéric à Tournai et dans la tombe n° 1 de la petite nécropole germanique princière à Apahida (Transylvanie), sont un symbole du haut rang social (Bierbrauer 1975, 123; Swift 2000, 88; Schmauder 2002, 76sq.; Böhme 2012, 11), éventuellement chef du *regna* médiéval primitif.

La tradition de l'époque romaine tardive de porter les fibules cruciformes comme le témoignage du haut statut social persiste chez les Barbares d'Europe centrale à l'époque hunnique, comme le montre la découverte dans une sépulture à épée à Tarnamera, dans le bassin de la Tisza, au nord-est de la Hongrie actuelle (fig. 7). Cette tombe, datée de l'époque d'Attila, est remarquable non seulement pour son épée à garde en fer massif, du type asiatique, selon W. Menghin, mais aussi pour sa fibule cruciforme en argent (fig. 7: 2), d'un type particulier, ornée d'un bouton sur la barre tenante le ressort (Bóna, Szabó 2002, 241, Pl. 57: 2, 110: 1).

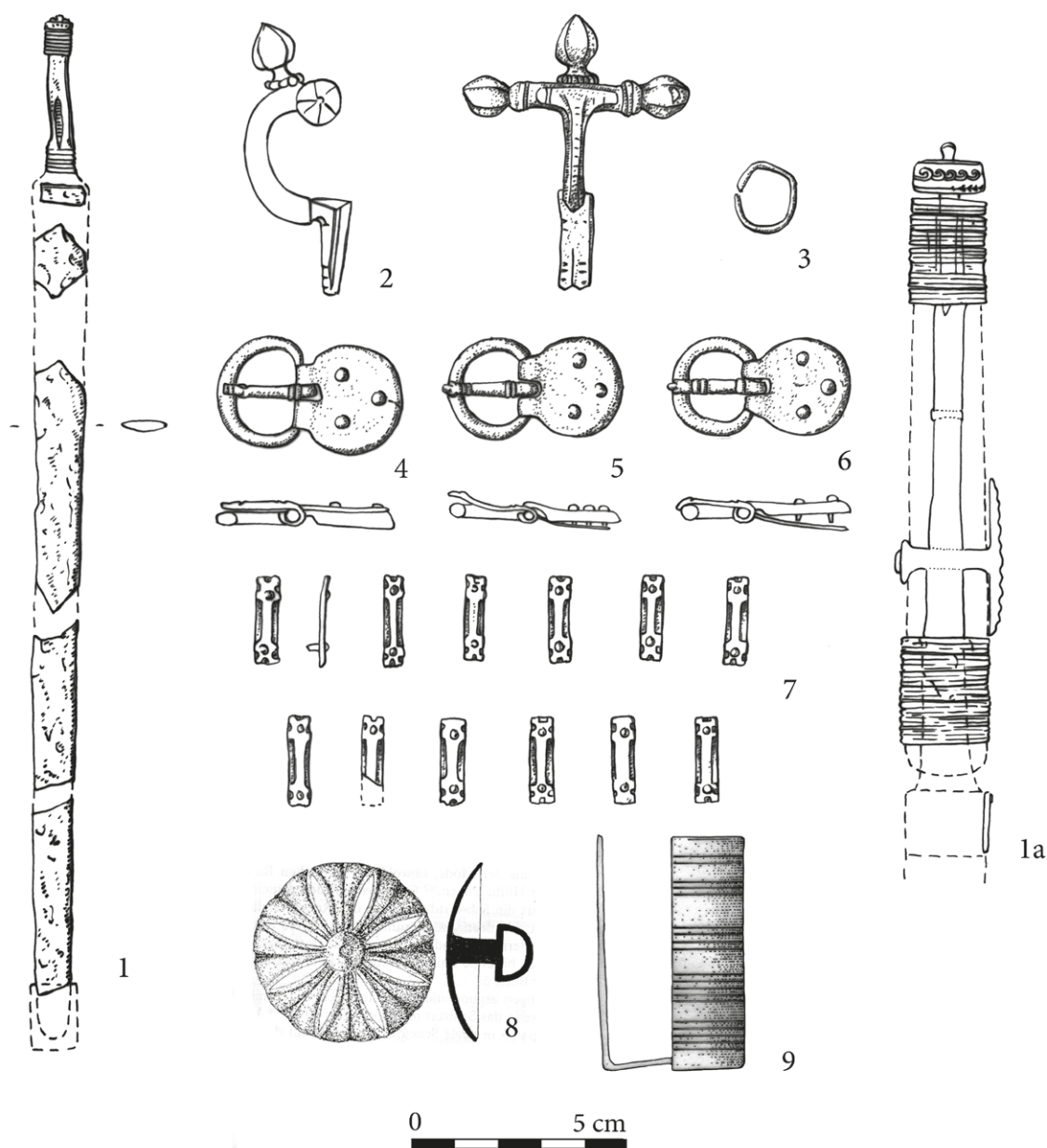


Fig. 6. Le mobilier de la tombe 2 de Budapest III-Újlak, Bécsi út 42 (d'après Nagy 2005).  
 Obr. 6. Pohřební výbava hrobu 2, Budapešť III - Újlak, Bécsi út 42 (podle Nagy 2005).



La tombe d'un guerrier n° 2/2006, de la nécropole de Singidunum-IV (fig. 8), sur le Danube moyen, en Serbie actuelle (Ivanišević, Kazanski 2007), appartenant au début du Ve siècle, contenait, entre autres objets, également une épée du type dit asiatique et une fibule en fer de grande taille, qui de toute évidence

remplaçait la fibule cruciforme de tradition romaine (fig. 8: 8). La même évolution de la mode vestimentaire, c'est-à-dire la disparition des fibules cruciformes au profit d'autres types d'agrafes est attestée (Ivanišević, Kazanski 2007, 118, fig. 5: 1), dans la nécropole d'Artand, en Hongrie d'aujourd'hui et ailleurs.

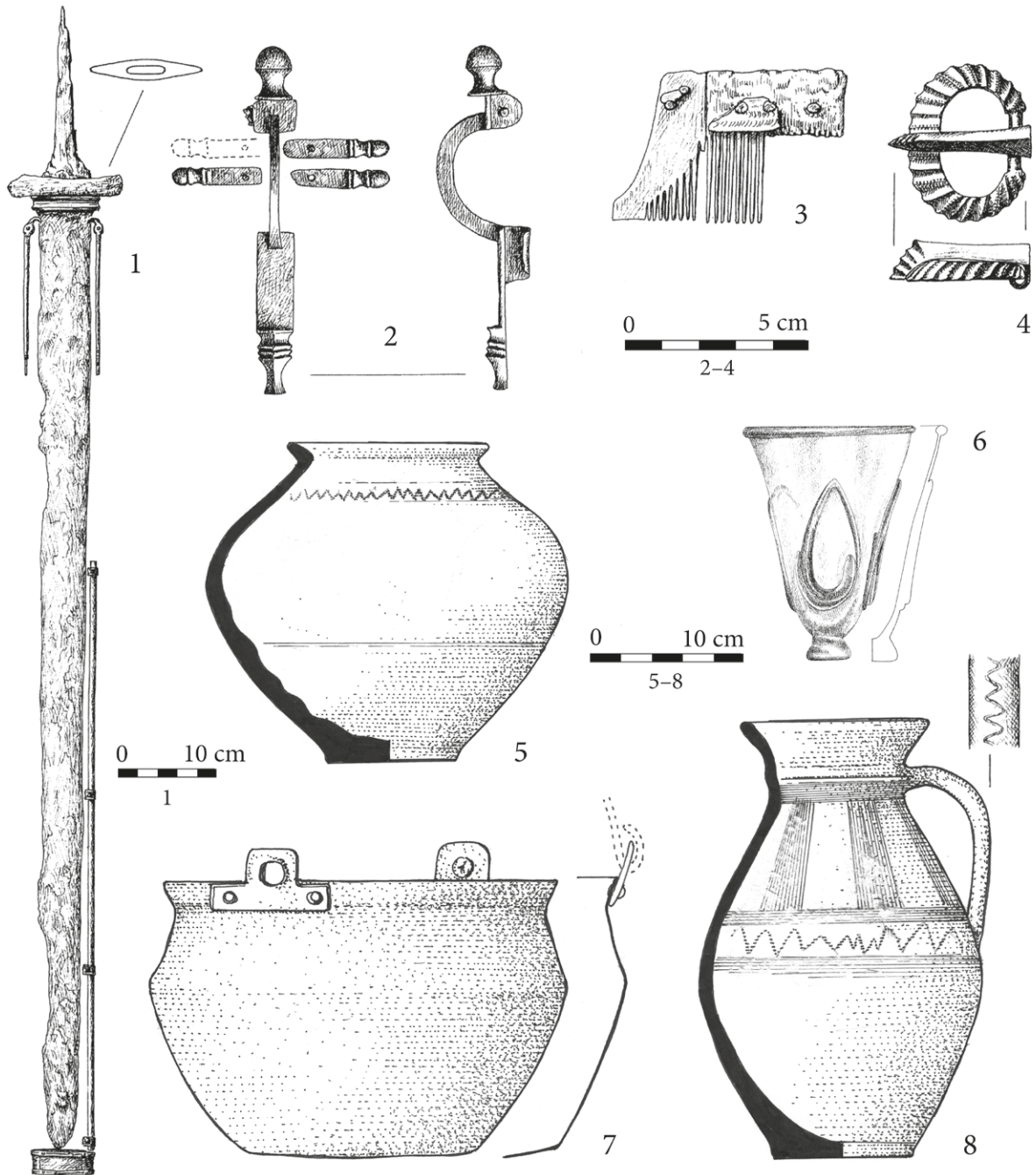


Fig. 7. Une partie du mobilier de la tombe de Tarnamera.  
Obr. 7. Část pohřební výbavy hrobu Tarnamera.

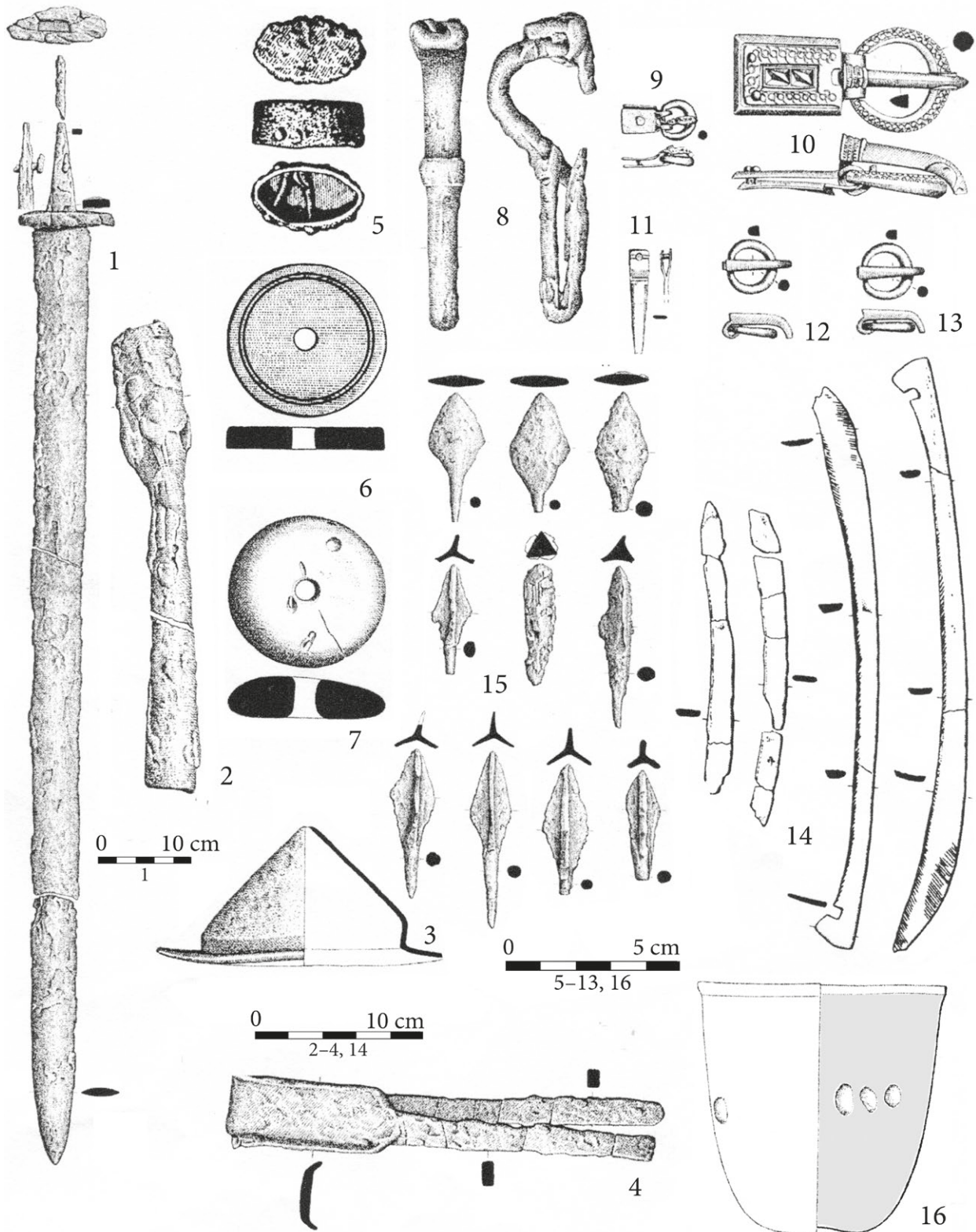


Fig. 8. Une partie du mobilier de la tombe 2/2006 de la nécropole de Singidunum IV (d'après Ivanišević, Kazanski 2007).

Obr. 8. Část pohřební výbavy hrobky 2/2006, pohřebiště Singidunum IV (podle Ivanišević, Kazanski 2007).

La tombe princière de Blučina, de l'époque postérieure, contient une fibule de meilleure qualité. Fabriquée en argent, à décor niellé et poinçonné, elle représente une forme hybride des fibules avec des boutons (*Bügelknopffibeln*) et des fibules cruciformes provinciales (fig. 3: 11). La forme de pied de cette fibule a conduit M. Schulze-Dörrlamm (2000, 608sq.) à conclure qu'il s'agit d'un type occidental de fibule

cruciforme byzantine. Le caractère des autres objets précieux dans cette sépulture confirme le fait que la fibule du *paludamentum* à cette époque-là illustre non seulement l'appartenance du défunt aux chefs de l'armée et du pouvoir, mais, avec la spatha, elle était un insigne d'appartenance à la classe sociale supérieure des *gens* Barbares.



**Fig. 9.** Les plaques-boucles en or à décor cloisonné de ceintures, de porte-épée et de chaussures du groupe stylistique Untersiebenbrunn. 1-5: Fürst; 6-9: Lébény (d'après Wiczorek, Périn 2001; Bóna 1991).

**Obr. 9.** Zlaté přezky s dekorací cloisonné ve stylu skupiny Untersiebenbrunn. 1-5: Fürst; 6-9: Lébény (podle Wiczorek, Périn 2001; Bóna 1991).

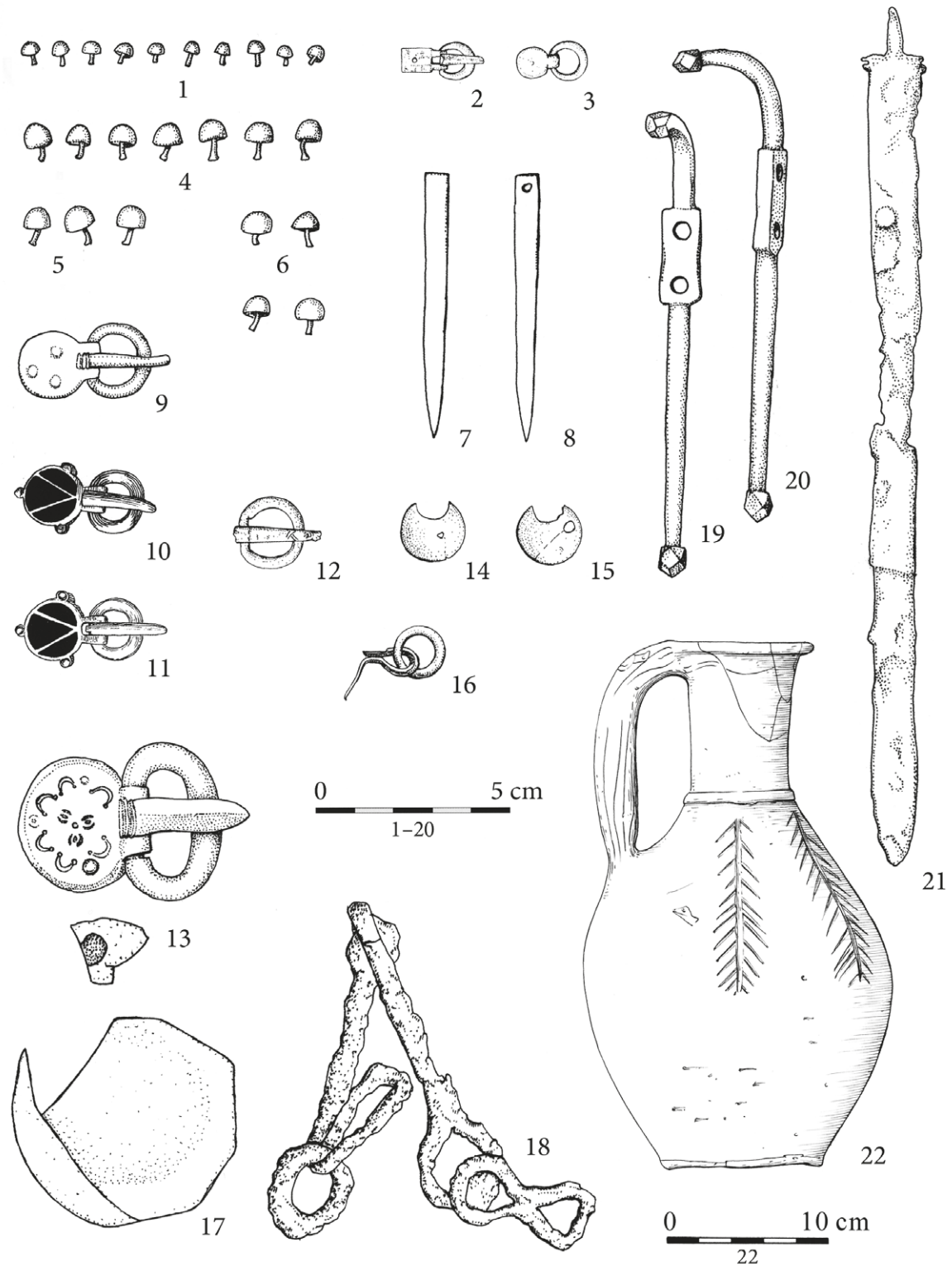


Fig. 10. Le mobilier de la tombe de Lengyeltóti (d'après Bóna 1991).  
Obr. 10. Pohřební výbava hrobu z Lengyeltóti (podle Bóna 1991).

Le mobilier prestigieux de la tombe de Blučina témoigne de l'autre héritage de l'époque antérieure. Il s'agit notamment de la mode des plaques-boucles précieuses en or, en argent ou dorés, le plus souvent portant un décor cloisonné, faisant partie des garnitures de ceintures, de baudrier de l'épée et surtout des chaussures (fig. 9). Ces accessoires de luxe découverts dans les tombes privilégiées du groupe stylistique Untersiebenbrunn-Kertsch, sont caractéristiques pour le début des Grandes Migrations sur le vaste territoire s'étendant de la partie nord de la mer Noire, des steppes d'Europe orientale et Caucase du Nord jusqu'à l'Europe occidentale (Werner 1960; Kazanski 1999, 294sq.; Bierbrauer 2008, 41sq., fig. 4; Tejral 2011, 209sq.).

Ces accessoires précieux, ainsi que des épées d'apparat, ont été mis au jour sur le territoire des provinces romaines. Elles appartiennent aux chefs barbares au service de l'Empire (Kazanski 1999; Schmauder 2002, I, 43–47; II 33–40, Pl. 57–73). Citons les découvertes à Lengyelóti (Bakay 1978), Lébény (Pusztai 1966) et Táska (Bóna 1979, 341, Pl. 17; 1982, fig. p. 192; 1991, 253, n° 12) dans la province de la Pannonie I (fig. 10). A cette liste on peut ajouter la tombe 2 de Laa a. d. Thaya, à proximité immédiate du territoire de Pannonie I (Beninger 1929, 144sq., Pl. 16: 25–30; Werner 1960). Les trouvailles de l'époque légèrement postérieure, venant de Wolfsheim (Bernhard 1982, 32sq.; Wiczorek, Périn 2001, 118; Quast 1999) et Altlüßheim en Rhénanie (Garscha 1960; Wiczorek, Périn 1991, 121 sq.; Quast 1999) ou de Beja (Raddatz 1959; Koenig 1981, 346sq.), dans la péninsule ibérique peuvent être attribuées au même groupe des sites princiers. Les découvertes semblables, correspondant à peu près au groupe stylistique d'Untersiebenbrunn, apparaissent dans des tombes et des trésors des élites dirigeantes en Europe orientale, notamment dans le Caucase du Nord ou encore sur la périphérie du nord de la civilisation de Černjahov, en Ukraine et en Russie centrale d'aujourd'hui. Elles appartiennent sans doute aux chefs des petits royaumes barbares sous la tutelle des Huns (Kazanski 1997; 1998; 2009, 140sq.; Radiush, Scheglova 2012, note 45sq.).

Leur mobilier, qui est un peu différent par rapport à celui des tombes à spatha du type Blučina, de l'époque postérieure, manifeste des traits communs, surtout dans la présence des objets en or statuaires (*insignia*). Il faut attirer l'attention particulière à la présence parmi ce mobilier des bracelets en or massif aux extrémités élargies, notamment dans la tombe d'un garçon à Fürst, en Bavière (fig. 9: 5), ou dans celle de Wolfsheim, en Rhénanie (Werner 1960, 171sq.; 1980; L'or des princes barbares 2000, 130sq., n° 15, 5; Koch 2001b). Plus tard on voit les mêmes bracelets dans les tombes de l'époque de Blučina et de Tournai (Müller-Wille 2006, 136sq., fig. 10; Werner

1980). La tradition de porter ces bracelets remonte à l'époque du Bas-Empire chez les Germains (Werner 1980; Schmauder 2002, I, 89sq.; Prohászka 2006, 68sq.; Lau 2012, 55–60; 125sq.), voire à l'époque encore plus précoce chez les Sarmates (von Carnap-Bornheim, Ilkjær 1996, 360sq.; Koch 2001b, 170; Skripkin 2003, 15, fig. 2).

Le mobilier prestigieux relativement précoce provient de la tombe de Pouan, en Champagne (Salin, France Lanord 1956; Kazanski 1982; 2003). Cette sépulture a livré notamment une spatha à poignée en tôle d'or, du type commun pour les spathae du territoire franc et alémanique et identique à la poignée de l'épée de Blučina, ainsi qu'un bracelet en or, aux extrémités évasées, les plaques-boucles en or à anneau et plaque ovales. Le mobilier de Pouan se distingue, cependant, de celui des tombes princières de l'horizon Apahida – Rüdern – Tournai. Parmi d'autres objets mis au jour à Pouan il faut mentionner un long scramasaxe, avec une poignée en tôle d'or cannelée et un pommeau en or cordiforme, à décor cloisonné. Les pommeaux cordiformes cloisonnés similaires, provenant de la tombe d'Oros, en Hongrie orientale actuelle (Kovrig 1959, Pl. 3: 8–11; Bóna 1991, 289sq.), et surtout de l'épée courte de la tombe n° 118 de Zaragij, déjà citée, en Caucase du Nord (Atabiev 2000, 142, n° 4. 5. 1), sont des preuves incontestables d'impact de la civilisation méditerranéenne sur le mobilier princier d'Europe barbare.

Le contenu de la tombe de Blučina montre, d'autre part, l'influence de la civilisation princière hunnique de l'époque d'Attila. Cette civilisation est connue à travers les sépultures et les dépôts commémoratifs contenant des pièces de harnachement, des armes, des accessoires vestimentaires, des objets en tôle d'or du style Novogrigorievka, ainsi que des arcs symboliques ornés de tôle d'or. Ainsi, la selle en bois et le fouet (*nagaïka*) mis au jour à Blučina sans aucun doute sont empruntés à la civilisation steppique, de même que l'arc courbé et les flèches à trois ailettes. D'ailleurs l'influence hunnique est perceptible non seulement dans la culture des élites princières du Danube moyen, mais également dans celle de la population plus ordinaire, qui est représentée dans la région danubienne par des sépultures à mobilier plus modeste. Les insignes en or, ainsi que les objets symbolisant le pouvoir chez les Huns, tels les arcs ornés de tôle d'or y est absent, en revanche l'équipement militaire et le harnachement typique des guerriers steppiques est bien attesté dans ces tombes. Il s'agit des épées du type asiatique, à garde massive en fer, des arcs renforcés d'appliques en os et des flèches steppiques à trois ailettes.

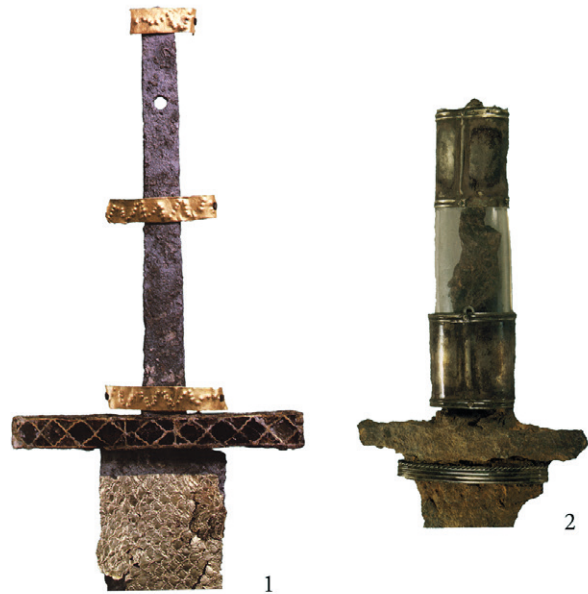
Citons la sépulture mise au jour en en 1930 à Vienne-Simmering (Beninger 1931, 72sq., fig. 33–38), appartenant peut-être aux fédérés hunniques

de l'époque avant Attila, ainsi que la tombe 2 de Vranja, près de Sirmium en Pannonie, datée de la première moitié du Ve siècle (Dautova-Ruševljan 1998), et, surtout, la tombe 2/2006, déjà citée, de la nécropole de Singidunum-IV (Ivanišević, Kazanski 2007). Cette tombe a livré des armes, notamment une épée asiatique, une lance, des éléments métalliques d'un bouclier etc., ainsi que quelques boucles et une fibule en fer, pour fermer le *paludamentum* sur l'épaule droite du défunt. La plaque-boucle en argent doré niellé et portant un décor en taille biseautées (fig. 8: 10), un verre de forme ovoïde, ainsi que les monnaies (364–378, 393–400?) provenant de cette sépulture permettent de l'attribuer au plus tard au milieu du Ve siècle. L'arc recourbé à plaques en os et les flèches nomades de la tombe 2 de Singidunum IV constituent un parallèle très proche des armes similaires de Blučina, mais ils appartiennent à une génération précédente (fig. 8: 14–15).

Les plaques-boucles de chaussures, ornées du décor cloisonné ou de baudrier en taille biseauté dont l'anneau et la plaque ovales ou réniformes (fig. 2: 5–6, 3: 7–8) représentent une innovation. Ces formes ne sont typiques pour le groupe stylistique d'Untersiebenbrunn, quand les plaques-boucles cloisonné à anneau circulaire et plaque rectangulaire ou circulaire avec des rivets extérieurs y sont les plus répandues (fig. 9: 1–3, 7–9; 10: 9–11).

Les plaques-boucles à plaque ovale ou réniforme à décor cloisonné appartenant à ce type commencent à apparaître à l'époque d'Attila ou, plus largement, durant le deuxième tiers du Ve s., par ex. à Novovankovka (Zasetskaya 1994, 85, 170sq., Pl. 14: 9; fig. 19b: 16), Szeged Nagyséksós (Kürti 1987, Pl. 3, en bas à gauche) ou bien Čikarenko (Ajabin 1995, 207sq.; Prichodnjuk, Chardaev 2004, fig. 7; Schulze-Dörflamm 2002, 86sq., fig. 28), éventuellement Borok 2 (Ahmedov 2006, 338, fig. 4: 3–4). Les plaques-boucles de forme ovale se diffusent de plus en plus sous l'influence de la civilisation méditerranéenne ou byzantine, à partir du milieu du Ve siècle, comme le montre leur décor élaboré et l'utilisation des matériaux exotiques pour l'incrustation, tels que la nacre ou l'albâtre (fig. 3: 7–8). On peut faire la même conclusion à propos de la plaque-boucle rectangulaire de ceinture de Blučina (fig. 3: 10), une des plus précoces de cette forme (Böhme 1994, 98sq., fig. 20, 21).

Revenons à la question complexe de l'origine de spatha de Blučina. Les poignées revêtues de tôle d'or et d'argent, ont été mises au jour récemment en Europe orientale (Radiush, Scheglova 2012, 15sq., avec fig.) ou dans le Caucase du Nord (Gabuev 2000, 138sq., 141; Atabiev 2000, 162sq.), mais elles sont aussi attestées pour l'époque de l'Antiquité tardive dans les provinces danubiennes (Nagy 2005, 464sq., fig. 32: 1), ce qui met en doute l'hypothèse com-



**Fig. 11.** Les poignées des épées asiatiques. 1: Pannonhalma-Szelsőhalom; 2: Wien-Leopoldau (d'après Bóna 1991; Stadler 2007).

**Obr. 11.** Rukojeti asijských mečů. 1: Pannonhalma-Szelsőhalom; 2: Wien-Leopoldau (podle Bóna 1991; Stadler 2007).

munément admise sur l'origine purement germanique ou nordique de ce type de la poignée d'épée (Menghin 1983). La poignée en tôle d'argent, appartenant à une épée asiatique, découverte dans le dépôt n° 2 à Vienne-Leopoldau, atteste l'existence de ce décor dans la région danubienne durant deuxième tiers du Ve siècle (fig. 11: 2).

Les revêtements décoratifs en tôle d'or sont présents sur les fourreaux de certaines épées orientales, trouvées par exemple à Pannonhalma (fig. 11: 1), Altlußheim, Zaragij, Brut et Volnikovka. Rappelons également les décors en tôle d'or sur les armes d'apparat hunniques, celles-ci probablement destinées spécialement à l'usage funéraire (Bóna 1991, 279, Pl. 58; Miks 2007, 456).

La nouvelle mode méditerranéenne jouait sans doute un rôle considérable dans la composition du mobilier des tombes du type de Blučina. Les parures du nouveau style méditerranéen, notamment des plaques-boucles, mais aussi des verres, découvertes dans la tombe de Blučina proviennent vraisemblablement de l'Empire romain. Pourtant, tous ces objets orientaux ne seraient pas importés directement de l'Empire byzantin. Ainsi, nous ne savons toujours pas, si les spathae danubiennes du type Blučina, ne fût-ce que en partie, fabriquées dans des ateliers de l'Empire romain d'Orient. Cependant une partie des

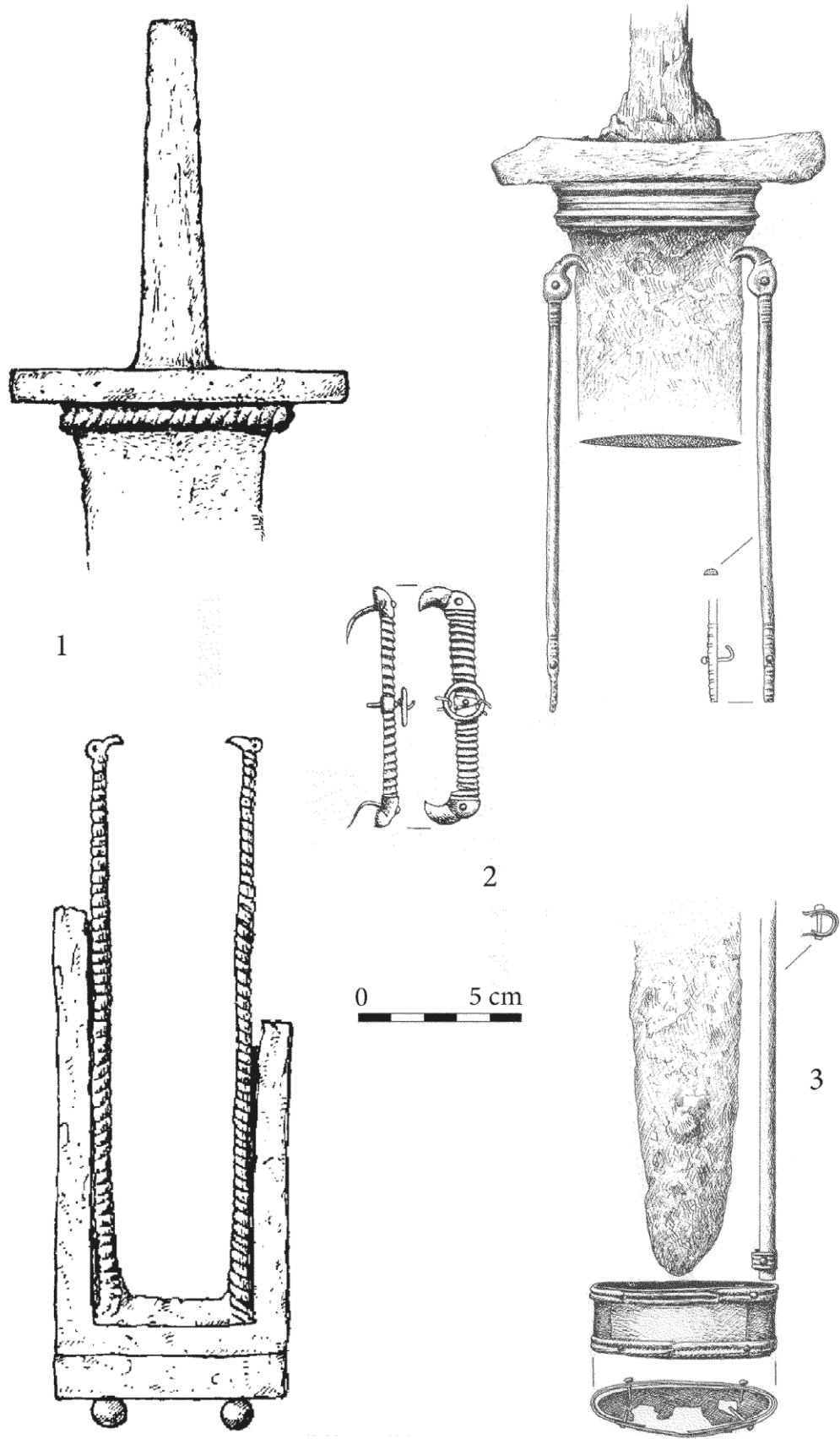


Fig. 12. Les épées danubiennes avec plaques-appliques aviformes. 1: Szirmabesényő; 2: Velika Bakta; 3: Tarnamera.  
Obr. 12. Dunajské meče s aplikacemi v podobě ptáků. 1: Szirmabesényő; 2: Velika Bakta; 3: Tarnamera.

objets à la mode apparaissent sur les fourreaux d'épées pouvait être fabriquée sur place – les découvertes des éléments non achevés des fourreaux en argent, trouvés à Runder-Berg, Bâde-Wurtemberg (Allemagne Sud-Ouest) ainsi que le modèle en bronze de la chape d'entrée de fourreau, même d'un type différent, trouvés dans le dépôt d'orfèvre à Steinmandl (Buschberg) en Basse-Autriche en sont la preuve (Christlein 1974; Szameit 1997, 242, Pl. 5: 18; Miks 2007, 376sq., fig. 94: Q).

Quelques indices montrent que plusieurs éléments décoratifs sont un plus anciennes dans la zone du Danube moyen que leurs parallèles, découvertes ailleurs. Ainsi, les épées dont les fourreaux sont ornés des têtes d'oiseaux, venant de tradition romaine (Kazanski 1991, 130; Miks 2007, 423), sont attestées dans les tombes de Szirmabesenyő et de Tarnamera en Hongrie actuelle (fig. 12: 1, 2), datées du milieu où du premier où deuxième tiers du Ve siècle (Megay 1952; Bóna, Szabó 2002), donc de l'époque antérieure par rapport à d'autres épées portant le même décor et découvertes ailleurs, à l'Ouest et même à l'Est. Les décors aviformes sur le fourreau d'épée (fig. 12: 2) provenant de la tombe n° 3 de Velyka Bakta (l'Ukraine subcarpatique), datent de la période légèrement postérieure (Tcherkun 1994, 93sq., fig. 7).

Il est utile d'évoquer les influences danubiennes ou orientales (Miks 2007, 230), dénotées dans des tombes occidentales de la période postérieure, contenant des spathae, par ex. Teterow (Mecklenburg), avec une épée asiatique et des flèches steppiques à trois ailettes (Schmitz-Pillmann 1997), et celle d'Esslingen-Rüdern (Christlein 1972), appartenant à l'horizon de Tournai-Apahida. Cette sépulture contenait une somptueuse plaque-boucle en or cloisonnée, des flèches du type steppique, trois ailettes, un arc à appliques en os et un scramasaxe avec une poignée en tôle d'or.

L'hypothèse de l'origine primaire danubienne des spathae du type Blučina semble être confirmée par le fait que les épées similaires, avec ou sans poignée en tôle d'or, soudainement apparaissent au Sud-Ouest de l'Allemagne dans la deuxième moitié du Ve siècle, n'y ayant aucuns précédents. Par ailleurs, l'usage du dépôt des épées dans les tombes est presque inconnu dans cette région jusqu'à la première moitié du Ve siècle, contrairement à la situation en Gaule ou dans la région danubienne. La présence fréquente des spathae dans les tombes datant de la deuxième moitié du Ve siècle témoigne des changements qui surviennent au Sud-Ouest de l'Allemagne vers le milieu du Ve siècle, marqués par l'impact danubien, celui-ci est attesté dans de différents aspects de la civilisation matérielle (Quast 1997, 171sq.; 2002, 273sq., 282sq.; Martin 2002, 195sq.; Miks 2007, 429; Schach-Dörger 2004, 54, 84; Beilharz 2011, 225sq.).

Une meilleure connaissance des traits spécifiques de l'évolution de la région danubienne, pourra expliquer d'une part la composition du mobilier de Blučina, ainsi que son ancienneté par rapport aux découvertes en Allemagne du Sud-Ouest. La tombe de Blučina manifeste à la fois les influences romaines, byzantines- méditerranéennes, steppiques de l'époque hunnique et celles venant des civilisations barbares de la région danubienne de l'époque antérieures. Certains composants du mobilier de la tombe à Blučina représentaient les insignes du rang social de la période précédente, datant notamment de l'époque de l'apogée de la puissance hunnique dans la région danubienne.

La courte période d'Attila, marquée par l'inclusion des groupes non-hunniques dans le territoire sous influence des Huns, a accéléré le procès de la création des relations sociales et politiques plus complexes dans les sociétés tribales. Après la mort d'Attila et l'effondrement de l'Empire des Huns, l'évolution politique et sociale résulte à l'instauration de petits groupes de puissance, les « royaumes » barbares (Pohl 1980, 239sq., 244sq.; 2005, 113sq., 118sq.; Schwarcz 1992, 50sq.; Wolfram 1998, 203sq.). Ces groupes, dont le caractère était souvent éphémère, avaient en tête souvent les chefs militaires, désignés dans les sources historiques sous le nom de *reges*.

La composition du mobilier typique pour la tombe d'un dignitaire barbare est bien illustrée par les découvertes riches comme Blučina, Apahida ou Bešeňov. Les traits, qui distinguent ces dernières des tombes plus modestes des chefs barbares non-hunniques, montrent que les défunts y enterrés, avaient tendance d'affirmer leur statut élevé même après la mort. La plupart d'entre eux sont devenus fédérés romains/byzantins. Ils ont participé avec leurs contingents aux campagnes de l'Empire d'Orient, dont les plus connues sont les expéditions contre les Vandales en Afrique du Nord (Várady 1969, 340sq.; Schwarcz 1992, 50sq.). Ces chefs, parmi lesquels il faut nommer Odoacre, étant à la fois les princes barbares et les généraux d'armée impériale, manifestaient leur statut non seulement par la richesse du mobilier de leurs tombes, mais aussi, inspirés par la culture romaine, par le biais des épées d'apparat, décorées d'or et de grenats. Ces épées dans l'Antiquité tardive représentaient un insigne d'un dignitaire militaire ou même d'empereur.

Il est très difficile d'identifier l'appartenance ethnique des personnages enterrés dans les tombes princières du pays nord-danubien. On peut affirmer seulement, que leur identification, parfois avancée, avec les Lombards, installés sur le Danube à la fin du Ve s. paraît improbable.

L'examen des artefacts, présents dans les fouilles, ainsi que les analyses isotopes des squelettes, dans



les tombes montrent la discontinuité de la culture et même de la population au Nord du Danube au cours des Ve et VIe siècles. Les nécropoles locales contenant des tombes-inhumations du Ve–VIe siècles sont assez hétérogènes et se divisent en deux groupes appartenant à deux différentes époques et deux traditions culturelles (Tejral 2005; 2011; 2012). Le groupe le plus ancien, représenté par les nécropoles et par les habitats appartient à la population danubienne du Ve siècle. Les inhumations du Ve siècle sont assez répétitives dans une vaste zone qui englobe la Moravie, l'Autriche du Nord, la Slovaquie du Sud-Ouest et le territoire de l'ancienne Pannonie, pratiquement jusqu'à la porte des Balkans, ce qui témoigne de leur appartenance au même cercle culturel, qui se forme sur le Danube d'une façon parallèle avec la civilisation mérovingienne ancienne en Occident. La civilisation danubienne, malgré les traits de similitude avec l'aire culturelle mérovingienne, garde néanmoins ses particularités et montre une grande différence par rapport à la zone mérovingienne (Tejral 2008, 249–268; 2012, 115–132).

Ainsi, la civilisation germanique orientale danubienne couvre des groupes ethniques très hétérogènes, installés sur le Danube moyen et inférieur. Les sources écrites contiennent les noms des peuples germaniques, habitant dans cette région durant l'époque des Grandes Migrations. Cependant ces appellations reflètent la situation ethnique et politique très complexe et peuvent avoir également le sens politique ou/et social.

Ces populations diverses danubiennes du Ve siècle sont représentées par des groupes territoriaux relativement compacts, formés par des sépultures isolées, des petites nécropoles et par des habitats, récemment découvertes. Certaines de ces sépultures, appartenant aux élites dirigeantes, se distinguent par la présence des accessoires vestimentaires prestigieux et des armes. Dans le pays nord-danubien ce sont notamment les inhumations féminines contenant, parmi d'autres objets de valeur, des grandes fibules en tôle d'argent du type germanique oriental, telles que Smolin, tombe 32 en Moravie du Sud, ou Laa-ander-Thaya, tombe 2 en Basse-Autriche (Tejral 1973, 25sq.; 1987, 371sq.; Beninger 1929, 144–146; Svoboda 1957). Il faut également y évoquer les tombes à armes, comme Vienne-Leopoldau, Sigmundsherberg, Velatice ou Držovice (Beninger 1936; Friesinger 1984; Szameit 1984; Tejral 1982, 150sq.; Čížmář, Tejral 2002). Ces tombes de guerriers ont livré des armes d'origine orientale, par ex. des épées asiatiques ou des longs scramasaxes, ainsi que quelques parures d'origine orientale, telles les boucles d'oreille en forme de croissant. Les tombes militaires de ce type sont assez largement répandues en Europe centrale et orientale, des Przemęczany en Pologne au nord (Godłowski 1995, 161sq., fig. 13) à Košarevo

en Bulgarie au Sud (Daskalov 1998). Parfois, comme à Velatice, en Moravie, dans les mêmes nécropoles sont attestés des individus ayant un crâne artificiellement déformé (Tejral 2012, 129, fig. 10), selon la coutume orientale. Le phénomène interrégional de ces tombes s'explique par la présence des guerriers nobles d'origine steppique ou germanique orientale.

Il est donc très difficile d'attribuer les tombes danubiennes du Ve siècle à des groupes barbares précis. En ce qui concerne la région au Nord du Danube, on sait que le rôle important y jouaient les Hérules. Ces derniers sont mentionnés par Julius Honorius pour le début du Ve s. quelque part entre les Quades et les Marcomans, peuplant alors le pays nord-danubien. Les Hérules sont présents autour de 454 dans la bataille de Nedao, le point final de la domination hunnique dans le bassin des Carpates. Puis, de toute évidence ils participent dans l'aventure italienne d'Odoacre, car il est nommé *rex Herulorum*. plus tard, quelque part au Nord du Danube les Hérules, dirigés par le fameux roi Rodoulf ont herté les Lombards et sont battus par ces derniers (Pohl 1980, 277sq.; 2000, 42; Wolfram 1995, 58; 1998, 392sq.; Lotter 2003, 103, 130; Schwarcz 2007, 78sq.; Taylor 1999, 470sq.).

Il est cependant clair que les Hérules n'étaient pas seuls habitants de la région. On peut supposer que leur nom correspondait plutôt à la classe dirigeante et guerrière, dominant d'autres groupes nord-danubiens, tels les restes des Suèves et les débris de différentes autres peuples. Il n'est pas exclu non plus que l'appellation des Hérules englobe d'autres groupes des guerriers nobles agissant dans différentes régions d'Europe, comme le semblent confirmer les témoignages de différentes sources écrites antiques (Ellgård 1987; Taylor 1999, 472sq.; Kazanski, Périn 2009, 149). Ainsi, avec toutes les réserves, on peut supposer que les tombes des chefs découvertes à Blučina et à Bešeňov appartenaient, la première aux Hérules, et la seconde aux Suèves.

## Les sépultures princières à l'époque des Lombards

Les tombes de deuxième groupe archéologique dans la région au nord du Danube datée essentiellement du VIe siècle et identifié avec les Lombards ou leurs parents ethniques et culturels, présente beaucoup des traits différents par rapport au premier groupe du Ve siècle (Tejral 2005, 137sq.; 2008; 2011; 2012, 132sq.). Premièrement, les nécropoles sont plus grandes, avec plus de 100, parfois même 200 ou 250 tombes (pour les nécropoles entièrement fouillées). Malgré le fait que majorité absolue de ces tombes furent pillées, elles ont livré un mobilier caractéristique! Ces sites se distinguent par un grand

nombre de la céramique non tournée, essentiellement les vases ouverts, portant un riche décor. Son origine se rattache clairement par sa forme ainsi que par sa décoration à la culture germanique de l'Elbe. Les armes des types mérovingiens anciens sont nombreuses. Les deux étapes chronologiques dans la région au nord du Danube se distinguent aussi pour les habitats. Les sites d'habitation du Ve siècle, de petite taille sont nombreux. Le matériel dominant sur ces habitats est la céramique façonnée à la main. Les habitats du VIe siècle sont extraordinaires rares, la plupart d'entre eux ont livré la poterie façonnée à la main, mais des formes simples différentes par rapport à celle du Ve siècle.

Ce n'est pas seulement la culture matérielle qui illustre la discontinuité dans le développement, mais aussi la disparition soudaine des sites d'habitation du

Ve siècle. Malgré les exceptions peu nombreuses, les nouvelles nécropoles du type germanique l'Elbe s'installent dans les autres lieux que les petits cimetières de l'époque précédente. Cette mutation majeure, qui a eu lieu vers la fin du Ve et le début du VIe siècle, est attribuée à l'expansion et montée en puissance des Lombards, dont la présence ici est attestée par des sources écrites fiables.

Certains petits cimetières, parmi les sites lombards, attirent une attention spéciale. Ainsi, la nécropole de Šakvice, en Moravie du Sud, malheureusement pillée, contenant 56 sépultures, appartenait sans doute à une communauté socialement élevée (fig. 13). Une chambre funéraire, de 5,6 × 3,9 m, ayant une profondeur de 7,6 m (fig. 14), tout à fait exceptionnel pour les tombes de cette époque, contenant l'inhumation d'un homme, se situe au dans la partie occidentale du cimetière (fig. 13).

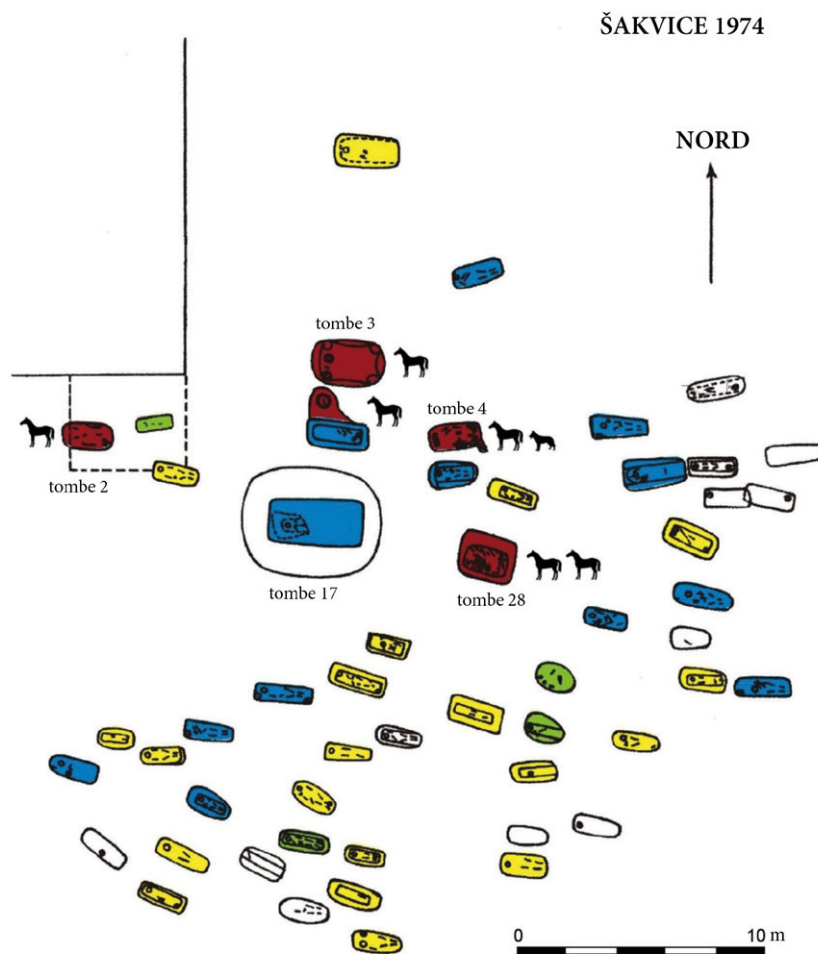
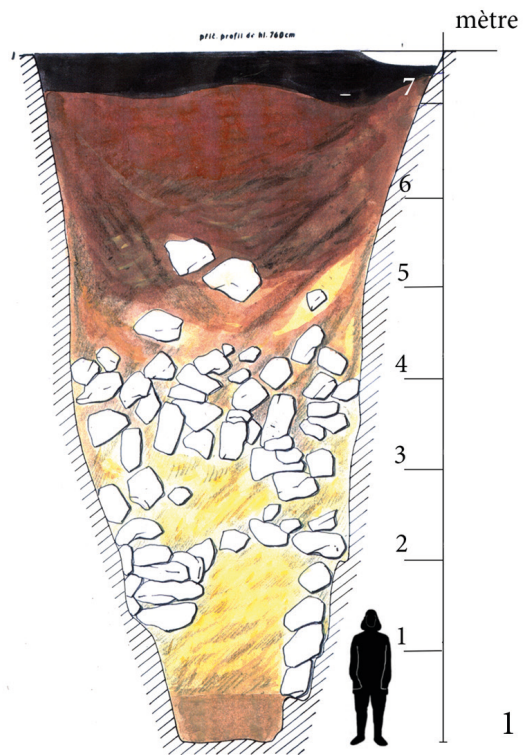


Fig. 13. La nécropole de l'époque des Lombards (VI siècle) de Šakvice avec la tombe princière n° 17 et les sépultures de chevaux.

Obr. 13. Pohřebišťe z langobardského období (6. století) v Šakvicích s velmožskou hrobkou č. 17 a hroby koní.



**Fig. 14.** La vue générale de la sépulture princière n° 17 de Šakvice.  
**Obr. 14.** Celkový pohled na velmožský hrob č. 17 v Šakvicích.

Seulement les pauvres restes du mobilier y sont conservés, notamment un seau en bois, avec une armature en bronze (fig. 15: 1, 3) et une plaque rectangulaire en argent doré de baudrier ou de chaussure (fig. 15: 2, 2a). Les objets portent un décor du type transitoire entre les styles animaliers I et II, ce qui permet les dater du milieu du VI<sup>e</sup> siècle. L'organisation spatiale de la nécropole à Šakvice ressemble à celle d'autres cimetières bien connue, comme par exemple Beckhum ou Zeuzleben et autres (Steuer 2003, 50sq.; Wamser 1983; 1984, 6sq., fig. 7; Müller-Wille 1997; 2006, 139sq.; Rettner 1998; Brieske 2007, 29sq.; Périn, Kazanski 2007 etc.), servant des lieux d'enterrement d'aristocratie mérovingienne.

Cette sépulture, construite avec le calcaire, venant des collines proches, occupe manifestement une place privilégiée. Elle est entourée d'autres tombes, dont quatre dans le nord-est et une dans le nord-ouest, qui contenaient des squelettes des chevaux (fig. 13). L'usage d'enterrement des chevaux, parfois avec des

pièces de harnachement (Tejral 2009, 124sq., fig. 10–15), est assez commun dans la période mérovingienne, notamment pour les Lombards. Une fois même la squelette d'un chien de chasse fut trouvée dans le contexte funéraire. La fosse de la profondeur exceptionnelle, le nombre de pierres utilisées pour la construction ou la place privilégiée de la tombe dans le cadre de la nécropole conduisent à hypothèse que cette tombe abritait, un des chefs lombards, voire même un membre de la famille royale.

La situation comparable est observée dans une autre nécropole lombarde, située à Hauskirchen, au Nord de Basse-Autriche, près de la frontière avec la Moravie. Le cimetière contenait 17 sépultures, dont celle n° 13, occupait de place privilégiée (Friesinger, Adler 1979, 46sq.; Lauermann, Adler 2008, 302sq., fig. 4–8, Nowotny 2008). Cette tombe, ayant la profondeur de 3,6 m (fig. 16: 1), également pillée, néanmoins a livré un mobilier exceptionnel, notamment des éléments de deux garnitures de harnachement, portant un riche décor du I<sup>er</sup> style animalier, en taille biseautée (fig. 16: 2). Ce harnachement faisant partie d'attelage d'un char funéraire, destiné probablement à l'enterrement d'une princesse lombarde, par analogie avec la tombe célèbre mérovingienne à Erfurt-Gispersleben, Zeuzleben, tombe n° 25, Krefeld-Gellep, tombe n° 2268/2619 etc. (Timpel 1980; Wamser 1984; Rettner 1996; 1998; Pirling 1979; Martin 2011).

Le site funéraire remarquable, sur la colline de Žuráň, située à 10 km à l'est de la ville de Brno, en Moravie du Sud, qui pose le plus grand nombre de questions. C'est un grand tumulus, qui est devenu célèbre dans l'histoire moderne, comme le point de commandement de Napoléon pendant la bataille d'Austerlitz le 2 décembre 1805.

Actuellement le tumulus possède à peu près 12 m de la hauteur, cependant au XIX<sup>e</sup> siècle il était encore plus grand. Cette colline dominante sur la plaine morave, a été utilisée comme lieu d'enterrement des chefs locaux déjà à l'époque chalcolithique et durant l'Âge du Bronze récent. Le tertre a été érigé plus tard, à l'époque des Grandes Migrations. Il a été encerclé par un rempart en pierres posées à sec. Deux chambres funéraires ont été mises au jour sous ce tertre, toutes les deux ont été pillées (fig. 17). La chambre I, située à l'est par rapport au centre du tertre, a été découverte au XIX<sup>e</sup> siècle. Elle a été accompagnée de cinq (ou plus) enterrements de chevaux, un objet en fer, en forme de fourche y a été mis au jour, ainsi que les restes en bois de chambre funéraire en bois, portant un décor sculpté tressé (fig. 18). La chambre II, située au Nord par rapport au centre du tertre, a été fouillée d'une façon systématique par J. Poulík en 1948–1950. elle était accompagnée au moins de deux chevaux (Werner 1962, 105sq.; Poulík 1995; Tejral 2007).



Fig. 15. Les restes de mobilier de la tombe n° 17 de Šakvice.

**Obr. 15.** Zbytky pohřební výbavy hrobky č. 17 v Šakvicích.

La chambre I est datée, partant du décor tressé sculpté, du VI<sup>e</sup> siècle tardif (fig. 18: 2), c'est-à-dire de l'époque de domination des Lombards au Nord du Danube (Roth 1973, 129; Haseloff 1981, 587sq.; 1984, 114sq.; Quast, Knaut 2005, 11). La date de la chambre II est beaucoup moins claire. Elle a livré des perles en verre (fig. 19: 3-4), datées de la fin du IV<sup>e</sup> – début Ve siècles (Diaconu 1965, 19, Pl. CXIV: 3; Martin 1991, 29, fig. 13: 1-3; Pirling 1979, Pl. 78: 14-15, fig. 7: 1-2; Erdrich 1990, 77sq.; Mastykova 2013), ainsi que les fragments des gobelets en verre, appartenant à la même époque. Une partie de ces fragments appartient à un gobelet à parois épaies facettes (fig. 20: 1), très probablement du type Nystrup-Dybeck (type IV selon E. Straume), dont la plupart ont été mis au jour en Scandinavie (Straume 1987, 34, Map 3, Pl. 5, Tab. 6; Schulze-Dörrlamm 2002, 29sq., Pl 1: 1-3; 36). Sept fragments de verre vert - jaunâtre,

portant des lettres grecques en verre bleu, fabriquées en technique *Überfangstechnik*, viennent d'un gobelet du type Straume VIII, portant un décor en forme de médaillons ovales (fig. 20: 2). Les gobelets de ce type appariassent déjà à l'époque de la civilisation de Černjahov (une découverte, Gomolka-Fuchs 1999, 140, fig. 7, 1), encore plusieurs gobelets en verre monochrome, très rarement bi-chrome ont été mis au jour dans différents régions d'Europe, dans la plupart des cas en Scandinavie (Näsmann 1984, 62, 144; Tau, Nicu 1985; Straume 1987, 39sq., 46sq., Pl. 9; Gavrituhin 1999, 57sq.; Gomolka-Fuchs 1999, 139sq., fig. 7; Palade 2004, 90, fig. 84; Tejral 2007, 957sq. etc.). L'examen du mobilier de la chambre II a révélé la présence des fragments de deux autres récipients en verre, probablement originaires de la Rhénanie et datées, eux aussi, de la fin du IV<sup>e</sup>-début du Ve siècles (fig. 20: 3).

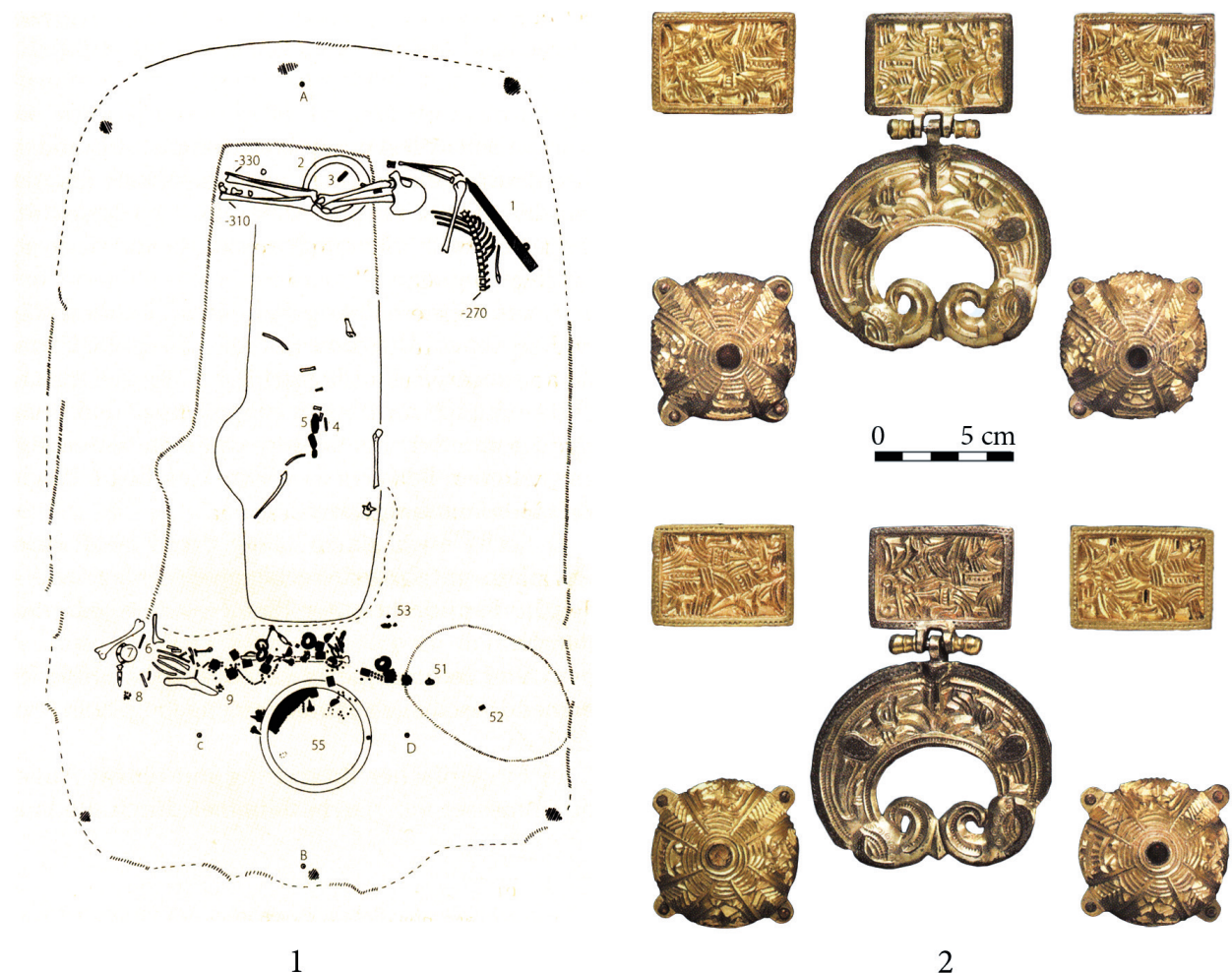


Fig. 16. L'tombe princière n° 13 de Hauskirchen. 1: plan de la tombe; 2: partie du décor d'attelage de char funéraire.  
Obr. 16. Velmožská hrobka č. 13 v Hauskirchen. 1: půdorys hrobky; 2: fragment dekorace spřáhla pohřebního vozu.

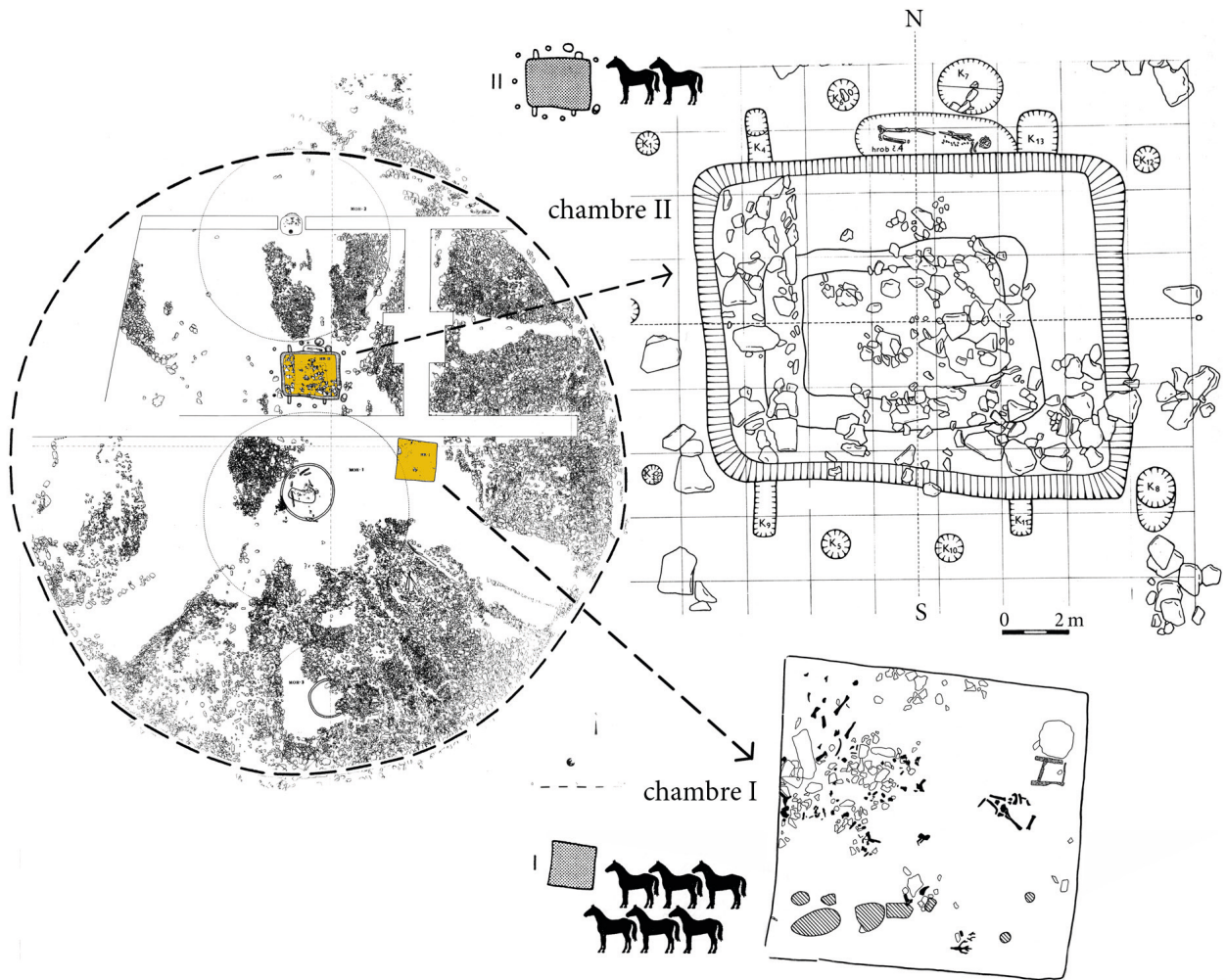


Fig. 17. Le tumulus de Žuráň avec chambres funéraires n° I et II et sacrifices de chevaux.  
Obr. 17. Mohyly v Žuráni s pohřebními komorami I a II a koňskými oběťmi.



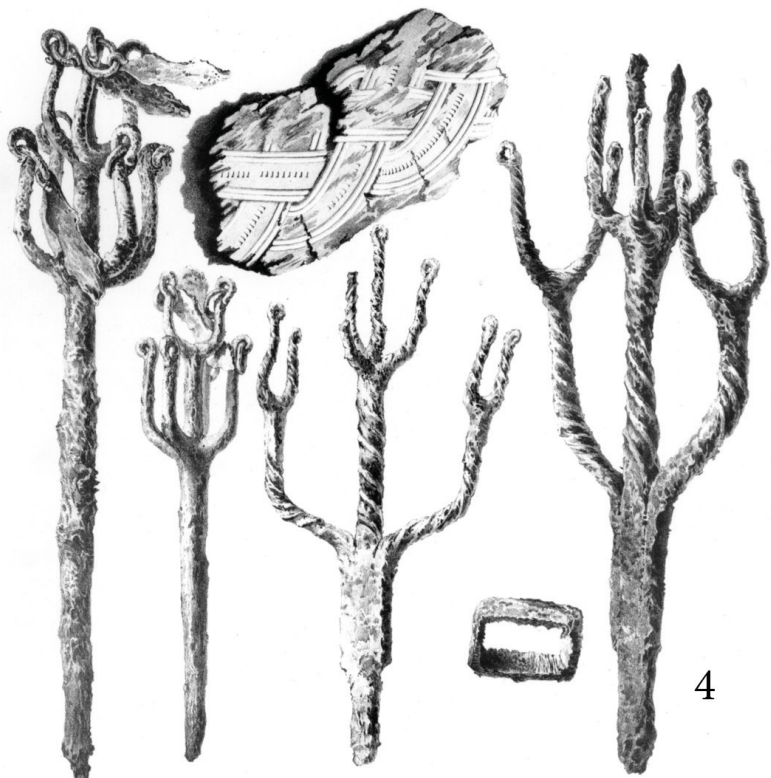
1



2



3



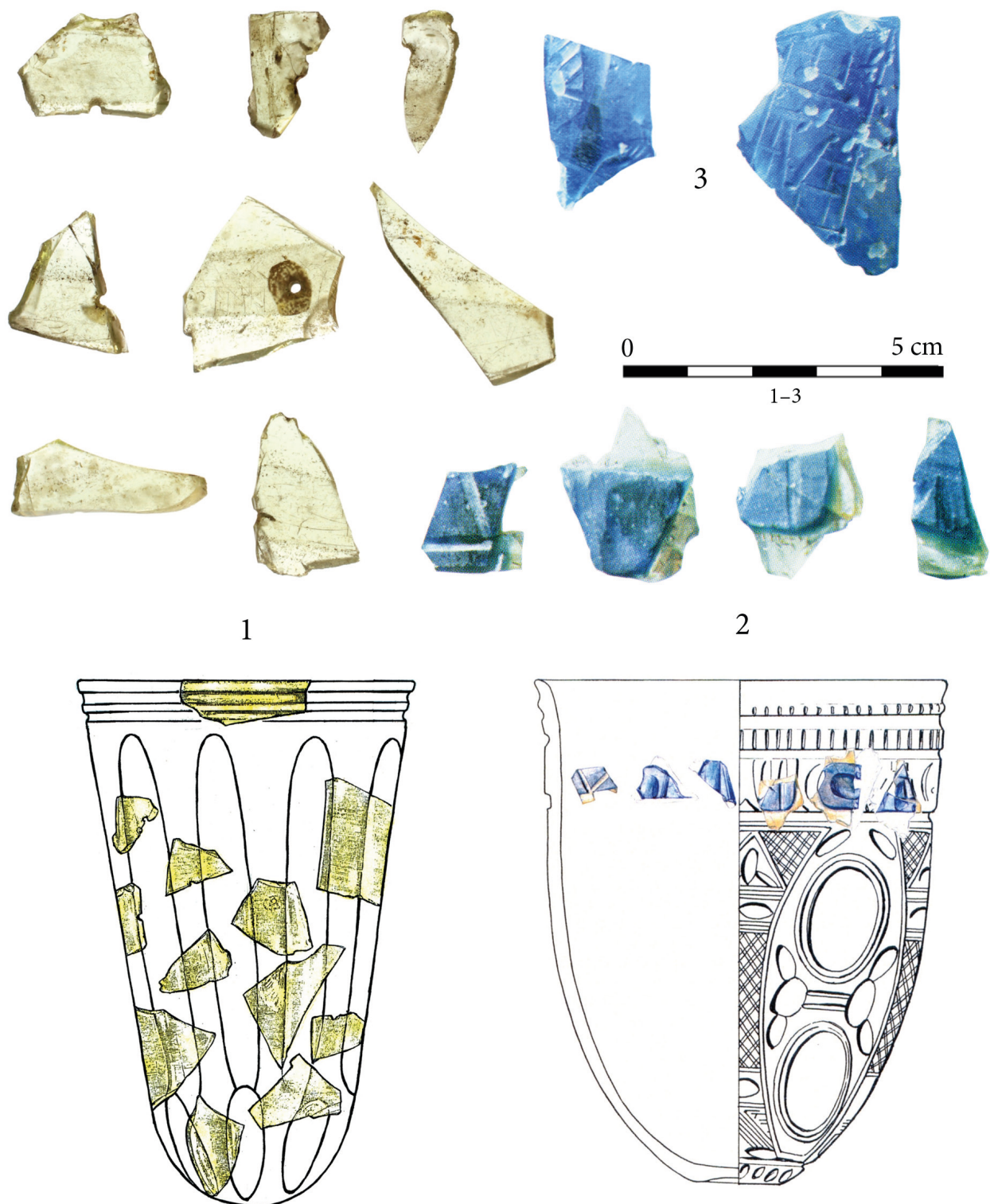
4

Fig. 18. Les restes du mobilier de la chambre funéraire n° 1 (d'après Poulík 1995).  
Obr. 18. Zbytky výbavy pohřební komory č. 1 (podle Poulík 1995).

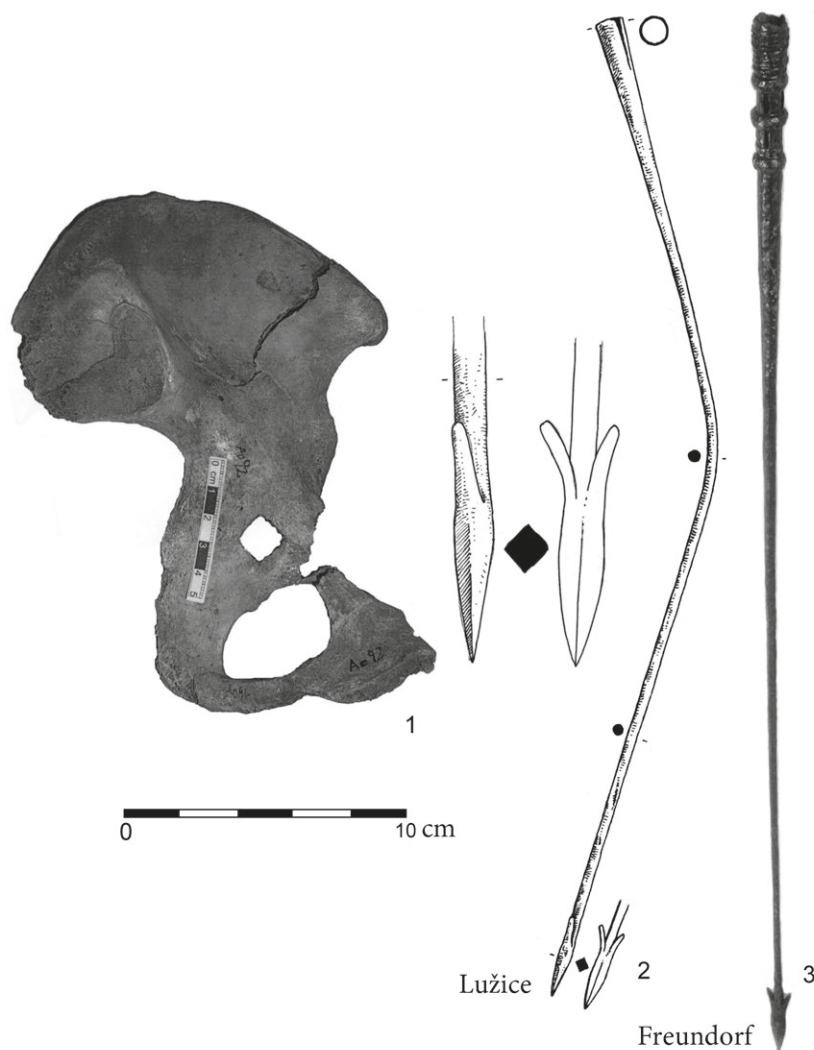


**Fig. 19.** Les restes du mobilier de la chambre funéraire n° II (d'après Poulik 1995).  
**Obr. 19.** Zbytky výbavy pohřební komory č. II (podle Poulik 1995).





**Fig. 20.** Les fragments des gobelets en verre provenant de chambre funéraire n° II.  
**Obr. 20.** Fragmentsy skleněných pohárů z pohřební komory č. II.



**Fig. 21.** Les traces de blessure sur l'os gauche du bassin de la femme inhumée dans la chambre n°II et les angons venant des nécropoles lombardes de Lužice et Freundorf.

**Obr. 21.** Stopy zranění na levé pánevní kosti ženy pohřbené v pohřební komoře č. II a oštěpy z langobardského pohřebiště v Lužicích a Freundorfu.

D'autre part une pyxide en ivoire, découverte dans la chambre II, a été attribuée par V. F. Volbach (1962; 1976, 120sq.; Weitzmann 1972; Tejral 2007, 960sq. Pardyová 2011, 104) au VIe siècle; l'analyse stylistique détaillée, ainsi que l'étude comparative avec d'autres objets du même type confirment leur point de vue, même si les repères chronologiques fiables pour ce type d'analyse sont peu nombreux (fig. 19: 7, 9). La plupart d'autres objets, mis au jour dans la chambre II - restes du brocart (fig. 19, 10), applique en tôle d'or, venant d'un récipient en bois (fig. 19 : 8), boucles en fer de forme ovale, petits clous en argent – n'ont pas de datation précise (fig. 19: 1–2, 6). Les rivets en argent à tête plate discoïde, provenant de la même chambre sont attestés à partir du Ve siècle tardif et du VIe siècle en Moravie (fig. 19: 5).

Les recherches anthropologiques récentes ont fourni de nouvelles données, qui contribuent à la datation possible de la chambre II. On sait à présent, que d'ossements découverts dans cette sépulture appartiennent à une femme de 38 ans environ, de 158 cm de taille, déjà accouchée. Sa mort a été provoquée par une grave blessure, dont les traces sont conservées sur l'os gauche du bassin. Analyse paléo-pathologique d'os montre, que la femme est restée en vie quelque temps, mais peu après est décédée (Drozdová, Unger, Smrčka, Němečková, Krupa 2009). L'orifice, laissé par la blessure dans d'ossements, est d'une forme rectangulaire régulière, 1 × 1 cm (fig. 21: 1), ce qui correspond parfaitement à la taille de pont d'angon mérovingien (fig. 21: 2–3). Cette arme n'apparaît dans la région du Danube moyen qu'à la moitié du VIe s.

et est attestée dans des tombes lombardes (Lužice, Nikitch, Pottenbrunn, Freundorf). Cette découverte permet de conclure, que la femme enterrée dans la chambre II a vécu à l'époque de la domination des Lombards sur le Danube (Tobias, Wiltschke-Schrotta, Binder 2010, 293, fig. 16; Klanica, Klanicová 2011, 278, Pl. 67: 14).

Le tumulus de Žuráň ressemble à des grands tertres de Scandinavie, comme par ex. Ottarshagen ou Gamla Uppsala, cependant il est plus ancien que ces homologues nordiques (Arrhenius 1987, 441sq.; 1995, 315sq., fig. 21; 2003, 392sq., fig. 33; Ljungquist 2005; Müller-Wille 2006, 140sq.). D'après les découvertes des perles et des verres (voir supra.) on peut affirmer que le début d'enterrement y remonte à la fin du IVe-début du Ve siècles (Mastykova 2013). Les enterrements des chevaux autour de la chambre II, témoignent à la faveur de l'hypothèse que le tumulus a été érigé à l'instar des tombes steppiques privilégiées de l'époque hunnique (Kazanski, Périn 2005; Périn, Kazanski 2007). Il faut tout de même souligner que dans le bassin des Carpates, où les découvertes hunniques sont bien attestées par des tombes et par des dépôts commémoratifs, les tertres sont absents. Le tumulus à Schmalzberg, près de Laa-an-der Thaya (Friesinger, Vacha 1987, 77, avec fig.), représente un seul parallèle, ainsi qu'un tumulus non publié fouillé à Tešany, au sud-est de Brno. Dans le premier cas le tumulus est datée uniquement par les données stratigraphiques car la chambre funéraire centrale est totalement pillée, dans le deuxième cas les indices chronologiques sont totalement absentes.

De toute façon, les enterrements dans le tumulus de Žuráň continuaient durant la deuxième moitié du VIe siècle. Comme nous l'avons vu, la femme de la chambre II, elle aussi, a été peut-être enterrée au VIe siècle. Les découvertes des objets de l'époque antérieure probablement témoignent de l'existence dans cet endroit des sépultures du début du Ve siècle, cependant une autre explication de leur présence est également possible. En effet, le mobilier exceptionnel de la tombe, tel que la pyxide en ivoire ou le tissu en brocart témoignent d'un rang très élevé, peut être royal de la personne y enterrée. Ce mobilier pouvait faire partie du trésor royal, accumulé pendant une longue période. Notamment, on le sait, les récipients en verre, étaient en usage pendant longtemps et subissaient souvent la réparation, ce qui est attestée en seule Scandinavie dans quinze cas (Straume 1987, 48sq.; Tejral 2009, 134sq., note 28). La tombe royale d'Apahide en Transylvanie offre l'exemple le plus connu de la présence d'un verre ancien réparé dans le mobilier (Harhoiu 1997, 159sq., Pl. 68, 1; Marghitu 2001, 147sq.).

La tombe exceptionnelle de Žuráň se distingue des sépultures lombardes bien connues en Moravie. On peut supposer que l'enterrement a été effectué selon

les coutumes, qui ont des parallèles dans le milieu germanique oriental ou en Scandinavie. Bien entendu, toute interprétation historique est hasardeuse, on peut néanmoins supposer qu'il s'agit d'une tombe de princesse hérule, qui a gardé ses particularités culturelles même vivant dans l'entourage lombard. C'est pouvait être Silinga, la fille du roi hérule Rodoulf et la troisième femme du roi lombard Vakhon, la mère de son fils unique Valtari. Après la mort de Vakhon et le changement de dynastie, son fils est décédé dans les circonstances peu claires. Il est possible, que sa mère n'a pas survécu non plus (Paulus Diaconus 1, 21, 60; Hauptfeld 1985, 125).

## Bibliographie

- Ahmedov, I. 2006:** La tombe de chef de la nécropole de Borok-2. A propos de la formation de la „civilisation militaire“ des Finno-Ougriens de Russie centrale à l'époque des Grandes Migrations. In: X. Delestre, M. Kazanski, P. Périn (dir.): *De l'Âge du fer au haut Moyen Âge. Archéologie funéraire, princes et élites guerrières*. Saint-Germain-en-Laye: Association française d'archéologie mérovingienne, 333–341.
- Ajbabin, A. 1995:** Les tombes de chefs nomades en Crimée de la fin du IVe siècle au VIe siècle. In: F. Vallet, M. Kazanski (dir.): *La noblesse romaine et les chefs barbares du IIIe au VIIe siècle*. Saint-Germain-en-Laye: Association française d'archéologie mérovingienne, 207–216.
- Arrhenius, B. 1985:** *Merovingian Garnet Jewellery. Emergence and social implications*. Stockholm: Almqvist & Wiksell.
- Arrhenius, B. 1987:** Skandinavien und Osteuropa in der Völkerwanderungszeit. In: *Germanen, Hunnen und Awaren. Schätze der Völkerwanderungszeit*. Nürnberg: Verlag des Germanischen Nationalmuseums, 441–467.
- Arrhenius, B. 1995:** Regalia in Svealand in early Medieval times. *Tor* 27(1), 311–335.
- Arrhenius, B. 2003:** Ottarshögen. § 2. Archäologisches. In: *Reallexikon der Germanischen Altertumskunde* 2. Berlin-New York: Walter de Gruyter, 392–394.
- Atabiev, B. 2000:** Tombe 118. Zaragij, Naltschik (Caucase du Nord, République de Kabardino-Balkarie), Russia. In: *L'Or des princes barbares. Du Caucase à la Gaule Ve s. apr. J. - C.* Paris: Réunion des musées nationaux, 162–165.

- Bakay, K. 1978:** Bestattung eines vornehmen Kriegers vom 5. Jahrhundert in Lengyeltóti (Komitat Somogy, Kreis Marcali). *Acta archaeologica Academiae Scientiarum Hungaricae* 30, 149–172.
- Beilharz, D. 2011:** *Das frühmerowingerzeitliche Gräberfeld von Horb Altheim. Studien zu Migration und Integrationprozesse am Beispiel einer frühmittelalterlichen Bestattungsgemeinschaft.* Forschungen und Berichte zur Vor- und Frühgeschichte im Baden-Württemberg 121. Stuttgart: Konrad Theiss.
- Beninger, E. 1929:** Germanengräber von Laa a. d. Thaya (A-Ö). *Eiszeit und Urgeschichte* 5, 143–155.
- Beninger, E. 1931:** *Der Westgotisch - alanische Zug nach Mitteleuropa.* Leipzig: Curt Kabitzsch Verlag.
- Beninger, E. 1936:** Germanenfunde des 5. Jahrhunderts von Wien XXI-Leopoldau. *Mannus* 28, 252–266.
- Beninger, E. 1937:** *Die germanische Bodenfunde in der Slowakei.* Reichenberg-Leipzig: Deutsche Wissenschaftliche Gesellschaft.
- Bernhard, H. 1982:** Germanische Funde der Spätantike zwischen Strassburg und Mainz. *Saalebürg-Jahrbuch* 38, 72–109.
- Bierbrauer, V. 1975:** *Die ostgotischen Grab- und Schatzfunde in Italien.* Spoleto: Centro Italiano di Studi sull'Alto Medioevo.
- Bierbrauer, V. 2008:** *Ethnos und Mobilität im 5. Jahrhundert aus archäologischer Sicht: Von Kaukasus bis nach Niederösterreich.* München: Verlag der Bayerischen Akademie der Wissenschaften.
- Bleich, M. C. 1999:** Die alamannischen Funde von Nagold, Kr. Calw. *Fundberichte aus Baden-Württemberg* 23, 307–365.
- Böhme, H. W. 1994:** Der Frankenkönig Childerich zwischen Attila und Ätius. Zu den Goldgriffspalten der Merowingerzeit. In: *Festschrift für Otto-Herman Frey zum 65. Geburtstag.* Marburg/Lahn: Hitzeroth, 1994, 69–110.
- Böhme, H. W. 2012:** Spätromische Zwiebelknopffibeln in der Germania magna zwischen Rhein und Oder. In: H. Lasch, B. Ramminger (Hrsg.): *Hunde – Menschen – Artefakte. Gedenkschrift Gretel Gallay.* Rahden/Westf.: Leidorf, 1–18.
- Böhner, K. 1981:** Childerich von Tournai. Archäologisches (Childerichgrab). In: *Reallexikon der Germanischen Altertumskunde.* Bd. 4. Berlin-New York: Walter de Gruyter, 440–460.
- Böhner, K. 1987:** Germanische Schwerter des 5./6. Jahrhunderts. *Jahrbuch des Römisch-Germanischen Zentralmuseums Mainz* 34, 411–490.
- Bóna, I. 1979:** Die archäologische Denkmäler der Hunnen und der Hunnenzeit in Ungarn im Spiegel der internationalen Hunnenforschung. In: *Nibelungenlied.* Bregenz: Vorarlberger Landesmuseum, 297–342.
- Bóna, I. 1982:** Die Hunnen in Noricum und Pannonien. Ihre Geschichte im Rahmen der Völkerwanderung. In: *Severin. Zwischen Römerzeit und Völkerwanderung.* Linz: Oberöstr. Landesverlag, 179–200.
- Bóna, I. 1991:** *Das Hunnenreich.* Stuttgart: Konrad Theiss.
- Bóna, I., Szabó, J. Gy. 2002:** Tarnaméra-Urak dúlője (Kom. Heves). In: I. Bóna, M. Nagy: *Gepidische Gräberfelder am Theissgebiet I.* Budapest: Magyar Nemzeti Múzeum, 240–242.
- Brieske, V. 2007:** Pferdegräber als Zeichen für Sachsen in Westfalen? In: H. Brink-Kloke, K. H. Deutmann (Hrsg.): *Die Herrschaften von Asseln. Ein frühmittelalterliches Gräberfeld am Dortmunder Hellweg im Museum für Kunst und Kulturgeschichte.* München-Berlin: Deutscher Kunstverlag, 103–108.
- Carnap-Bornheim von, C., Ilkjær, J. 1996:** *Illerup Ådal. 5-7. Die Prachtsausrüstungen.* Århus: Jysk Arkæologisk Selskab.
- Christlein, R. 1972:** Waffen aus den völkerwanderungszeitlichen Grabfund von Esslingen-Rüdern. *Germania* 50, 259–263.
- Christlein, R. 1974:** *Der Runde Berg bei Urach I. Die frühgeschichtlichen Kleinfunde außerhalb der Plangrabungen.* Heidelberg: Carl Winter Universitätsverlag.
- Čižmář, M., Tejral, J. 2002:** Kriegergräber aus dem 5. Jh. n. Chr. in Prostějov-Držovice. In: J. Tejral (Hrsg.): *Probleme der frühen Merowingerzeit im Mitteldonauraum.* Spisy Archeologického ústavu AV ČR Brno 19. Brno: Archäologisches Institut der Akademie der Wissenschaften der Tschechischen Republik Brno, 99–124.
- Daskalov, M. 1998:** Ein Grab der Völkerwanderungszeit aus Südwestbulgarien (2. Hälfte des 5. Jhs. - Anfang des 6. Jhs). *Archeologia Bulgarica* 2, 77–87.

- Dautova-Ruševljan, V. 1998:** Kasnoantički grob na lokalitetu Vranj u Chrtkocima. *Rad Muzeja Vojvodine* 40, 97–101.
- Diaconu, Ch. 1965:** *Tirgșor. Necropola din secolele III-IV e.n.* București: Editura Academiei Republicii Populare Române.
- Paulus Diaconus:** *Historia Langobardorum.*
- Drauschke, J. 2008:** Zur Herkunft und Vermittlung „byzantinischer Importe“ der Merowingerzeit in Nordwesteuropa. In: S. Brather (Hrsg.): *Zwischen Spätantike und Frühmittelalter. Archäologie des 4. bis 7. Jahrhunderts im Westen.* Berlin-New York: Walter de Gruyter, 367–423.
- Drozdová, E., Unger J., Smrčka V., Němečková A., Krupa P. 2009:** Anthropological examination of skeletal remains of a princess buried at the „Žuráň“ barrow (south Moravia, Czech Republic). In: U. von Freeden, H. Friesinger, E. Wamers (Hrsg.): *Glaube, Kult und Herrschaft. Phänomene des Religiösen im 1. Jahrtausend n. Chr. in Mittel- und Nordeuropa.* Bonn: Dr. Rudolf Habelt, 163–172.
- Ellågard, A. 1987:** Who were the Eruli? *Scandia* 53(1), 5–34.
- Elschek, K., Cuper, J. 1993:** Strieborná pozlátená svorka nákončia pošvy meča z Bratislavy-Devínskej Novej Vsi. In: *Archeologické výskumy a nálezy na Slovensku v roku 1992.* Nitra: Archeologický ústav SAV, 34–35.
- Erdrich, M. 1990:** Einige Bemerkungen zu kaiserzeitlichen Bestattungen mit römischen Beigaben im nordwestlichen Niedersachsen. *Archäologische Mitteilungen aus Nordwestdeutschland* 13, 33–42.
- Friesinger, H. 1984:** Bemerkungen zu den frühgeschichtlichen Grab- und Siedlungsfunden von Wien-Leopoldau. *Archaeologia Austriaca* 68, 127–135.
- Friesinger, H., Adler H. 1979:** *Die Zeit der Völkerwanderung in Niederösterreich.* St. Pölten-Wien: Niederösterreichisches Pressehaus.
- Friesinger, H., Vacha B. 1987:** *Die vielen Väter Österreichs. Römer – Germanen – Slawen. Eine Spurensuche.* Wien: Compress Verlag.
- Gabuev, T. 2000:** Mobilier d'une tombe de cavalier. Brut, Ossétie du Nord, Russia. In: *L'Or des princes barbares. Du Caucase à la Gaule Ve siècle après J.-C.* Paris: Réunion des musées nationaux, 138–141.
- Garscha, F. 1960:** Zum Grabfund von Altlußheim. *Jahrbuch des Römisch-Germanischen Zentralmuseums Mainz* 7, 315–318.
- Gavrituhin I. O. 1999:** Hronologičeskie indikatory finala tcherniakhovskoï kultury. In: M. E. Levada (red.): *Sto let tcherniakhovskï kulture.* Kiev: Tovarištvo Arheologii ta antropologii, 48–86.
- Godłowski, K. 1995:** Das „Fürstengrab“ des 5. Jhs. und der „Fürstensitz“ in Jakuszowice in Südpolen. In: F. Vallet, M. Kazanski (dir.): *La noblesse romaine et les chefs barbares du IIIe au VIIe siècle.* Saint-Germain-en-Laye: Association française d'archéologie mérovingienne, 155–179.
- Gomolka-Fuchs, G. 1999:** Gläser der Sîntana de Mureș-Černjachov-Kultur aus Rumänien und der Republik Moldavien. In: G. Gomolka-Fuchs (Hrsg.): *Die Sîntana de Mureș-Černjachov-Kultur.* Bonn: Dr. Rudolf Habelt, 129–142.
- Harhoiu, R. 1997:** *Die frühe Völkerwanderungszeit in Rumänien.* Bukarest: Editura Enciclopedică.
- Haseloff, G. 1981:** *Die germanische Tierornamentik der Völkerwanderungszeit. Studien zu Salin's Stil I.* Berlin-New York: Walter de Gruyter.
- Haseloff, G. 1984:** Stand der Forschung. Stilgeschichte Völkerwanderungszeit und Merowingerzeit. In: M. Høgestøl, J. H. Larsen, E. Straume, B. Weber (eds.): *Festschrift til Thorleif Sjøvold på 70-årsdagen.* Oslo: Universitetets Oldsakssamling, pp. 109–124.
- Hässler, H.-J. 2002:** *Das sächsische Gräberfeld von Issendorf, Ldkr. Stade, Niedersachsen. Die Körpergräber.* Studien Sachsenforschung 9, 4. Oldenburg: Isensee Verlag.
- Hauptfeld, G. 1985:** Die *gentes* im Vorfeld von Ostgoten und Franken im 6. Jahrhundert. In: H. Wolfram, A. Schwarz (Hrsg.): *Die Bayern und ihre Nachbarn.* Wien: Österreichische Akademie der Wissenschaften, 121–134.
- Heurgon, J. 1958:** *Trésor de Ténes.* Paris: Arts et métiers graphiques.
- Hrala, J. 1998:** Beroun-Závodí. In: J. Filip, J. Hrala (Hrsg.): *Enzyklopädisches Handbuch zur Ur- und Frühgeschichte Europas III-Addenda.* Praha: Institute of Archaeology of the Academy of Sciences of the Czech Republic, 35–36.
- Ivanišević, V., Kazanski, M. 2007:** Nouvelle nécropole des Grandes Migrations de Singidunum. *Starinar* 47, 113–135.

- Kazanski, M. 1982:** Deux riches tombes de l'époque des Grandes Invasions au Nord de la Gaule. Airan et Pouan. *Archéologie Médiévale* 12, 7–27.
- Kazanski, M. 1991:** A propos des armes et des éléments de harnachement „orientaux“ en Occident à l'époque des Grandes Migrations (IV-Ve s.). *Journal of Roman Archaeology* 4, 123–139.
- Kazanski, M. 1997:** Ostrogotskie korolevstva v gunnskuyou epohu: rasskaz Iordana i arheologicheskie dannye. *Stratum plus Peterburgsky Arheologicheskyy Vestnik*, 181–193.
- Kazanski, M. 1998:** Le royaume de Vinitharius: le récit de Jordanès et les données archéologiques. In: W. Pohl, H. Reimitz (eds.): *Strategies of Distinction. The Construction of Ethnic Communities 300–800*. Leyden-Boston-Cologne: Brill, 221–240.
- Kazanski, M. 1999:** Les tombes des chefs militaires de l'époque hunnique. In: Th. Fischer, G. Precht, J. Tejral (Hrsg.): *Germanen beiderseits des spätantiken Limes*. Spisy Archeologického ústavu AV ČR Brno 14. Köln, Brno: Archäologisches Institut der Universität zu Köln, Abteilung Archäologie der Römischen Provinzen, Archäologisches Institut der Akademie der Wissenschaften der Tschechischen Republik Brno, 293–316.
- Kazanski, M. 2003:** Pouan. In: *Reallexikon der Germanischen Altertumskunde*, Bd. 23. Berlin-New York: Walter de Gruyter, 325–327.
- Kazanski, M. 2009:** *Archéologie des peuples barbares*. București-Brăila: Editura Academiei Române.
- Kazanski, M., Périn, P. 2005:** La tombe de Childéric: un tumulus oriental? *Travaux et Mémoires* 15, 287–298.
- Kazanski, M., Périn, P. 2009:** „Foreign“ Objects in the Merovingian Cemeteries of Northern Gaul. In: D. Quast (ed.): *Foreigners in Early Medieval Europe. Thirteen International Studies on Early Medieval Mobility*. Mainz: Römisch-Germanisches Zentralmuseum, 149–167.
- Kazanski, M., Mastykova, A., Périn P. 2002:** Byzance et les royaumes barbares d'Occident au début de l'époque mérovingienne. In: J. Tejral (Hrsg.): *Probleme der frühen Merowingerzeit im Mitteldonauraum*. Spisy Archeologického ústavu AV ČR Brno 19. Brno: Archäologisches Institut der Akademie der Wissenschaften der Tschechischen Republik Brno, 159–193.
- Keller, E. 1971:** *Die spätrömischen Grabfunde in Südbayern*. München: C.H. Beck'sche Verlagsbuchhandlung.
- Keller, E., Rieder, K. H. 1991:** Eine germanische Kriegerbestattung des frühen 5. Jahrhunderts n. Chr. aus Kemathen. *Das Archäologische Jahr in Bayern* 1991, 132–137.
- Kidd, D. 1990:** Gilt-Silver and Garnet-Inlaid Sheath Fittings from Hungary. *Archäologisches Korrespondenzblatt* 20, 125–127.
- Klanica, Z., Klanicová, S. 2011:** Das langobardische Gräberfeld von Lužice (Bez. Hodonín). In: J. Tejral, D. Peters, Z. Loskotová (Hrsg.): *Langobardische Gräberfelder in Mähren I*. Spisy Archeologického ústavu AV ČR Brno 39. Brno: Archäologisches Institut Akademie der Wissenschaften der Tschechischen Republik Brno, v. v. i., 225–331.
- Knaut, M., Quast, D. (Hrsg.) 2005:** *Die Völkerwanderung. Europa zwischen Antike und Mittelalter*. Stuttgart: Konrad Theiss.
- Koch, U. 2001a:** *Das alamannisch-fränkische Gräberfeld bei Pleidelsheim*. Stuttgart: Konrad Theiss.
- Koch, U. 2001b:** Kolbenarmring. In: *Reallexikon der Germanischen Altertumskunde* Bd. 17. Berlin-New-York: Walter de Gruyter, 169–174.
- Koenig, G. G. 1981:** Wandalische Grabfunde des 5. und 6. Jhs. *Madriider Mitteilungen* 22, 299–360.
- Kovrig, I. 1959:** Nouvelles trouvailles du V. siècle découvertes en Hongrie. *Acta Archaeologica Academiae Scientiarum Hungaricae* 10, 209–225.
- Kürti, B. 1987:** Fürstliche Funde der Hunnenzeit aus Szeged-Nagyzéksós. In: W. Menghin, T. Springer, E. Wamers (Hrsg.): *Germanen, Hunnen und Awaren. Schätze der Völkerwanderungszeit*. Nürnberg: Verlag des Germanischen Nationalmuseums, 163–170.
- Lau, N. 2012:** *Pilgramsdorf/Pielgrzymowo. Ein Fundplatz der römischen Kaiserzeit Nordmasowien. Eine Studie zu Archivalien, Grabsitten und Fundbestand*. Neumünster: Wachholtz Verlag.
- Lauermann, E., Adler, H. 2008:** Die Langobardenforschung im norddanubischen Niederösterreich und im Tullner Feld. In: J. Bemann, M. Schmauder (Hrsg.): *Kulturwandel in Mitteleuropa. Langobarden - Awaren - Slawen*. Bonn: Dr. Rudolf Habelt, 299–308.

- Ljungkvist, J. 2005:** Uppsala högars datering. *Fornvännen* 100, 245–259.
- Lotter, F. 2003:** *Völkerverschiebungen im Ostalpen-Mitteldonaauraum zwischen Antike und Mittelalter*. Berlin-New York: Walter de Gruyter.
- Marghitu, R. 2001:** Männergrab II von Apahida, Bez Cluj/Klausenburg, Siebenbürgen/Transylvanien, Rumänien. In: A. Wiczorek, P. Périn (Hrsg.): *Das Gold der Barbarenfürsten. Schätze aus Prunkgräbern des 5. Jahrhundert n. Chr. zwischen Kaukasus und Gallien*. Stuttgart: Konrad Theiss, 47–155.
- Martin, M. 1989:** Bemerkungen zur Chronologie der frühen Merowingerzeit. *Germania* 67, 121–141.
- Martin, M. 1991:** *Das späterömisch-frühmittelalterliche Gräberfeld von Kaiseraugst, Kt. Aargau. Teil A*. Derendingen-Solothurn: Habegger Verlag.
- Martin, M. 2002:** „Mixti Alamannis Suevi“? Der Beitrag der alamannischen Gräberfelder am Basler Rheinknie. In: J. Tejral (Hrsg.): *Probleme der frühen Merowingerzeit im Mitteldonaauraum*. Spisy Archeologického ústavu AV ČR Brno 19. Brno: Archäologisches Institut der Akademie der Wissenschaften der Tschechischen Republik Brno, 195–223.
- Martin, M. 2011:** Merowingerzeitliche Wagengräber. In: D. Quast (Hrsg.): *Weibliche Eliten in der Frühgeschichte. Female Elites in Protohistoric Europe*. Mainz: Römisch-Germanisches Zentralmuseum, 41–66.
- Mastykova, A. V. 2013:** Busy Velikogo peresele-niya narodov iz « korolevskogo » kurgana Juran v Youjoï Moravii. *Kratkie Soobscheniya Instituta Arheologii* 228, 46–57.
- Megay, G. 1952:** Hun-germán sírlelet a borsodme-geyi Szirmabesenyőről. *Archaeologiai Értésítő* 79(1), 132–134.
- Menghin, W. 1983:** *Das Schwert im frühen Mittelalter*. Nürnberg: Verlag des Germanischen Nationalmuseums.
- Miks, Chr. 2007:** *Studien zur römischen Schwertbewaffnung in der Kaiserzeit*. Rahden/Westf.: Leidorf.
- Müller, R. 1976:** Római kori leletek Zalaszentgrótról. Rég. Tanulmányok. *Zalai Gyűjteményi* 6, 33–67.
- Müller-Wille, M. 1997:** Les tombes royales et aristocratiques à tumuli. *Antiquités Nationales* 29, 245–257.
- Müller-Wille, M. 2006:** Prunkgräber der Völkerwanderungs- und Merowingerzeit. In: C. von Carnap-Bornheim, D. Krause, A. Wesse (Hrsg.): *Herrschaft – Tod – Bestattung*. Bonn: Dr. Rudolf Habelt, 127–145.
- Nagy, M. 2005:** Zwei spätrömerzeitliche Waffengräber am Westrand der Canabae von Aquincum. *Acta Archaeologica Academiae Scientiarum Hungaricae* 56, 403–486.
- Näsmann, U. 1984:** *Glas och handel i senromersk tid och folkvanderingstid. En studie kring glas från Eketorp-II, Öland, Sverige*. Uppsala: Almqvist & Wiksell.
- Nowotny, E. 2008:** Die Ornamentik der Zaumzeugbeschläge von Hauskirchen, Grab 13. In: J. Bemann, M. Schmauder (Hrsg.): *Kulturwandel in Mitteleuropa. Langobarden – Awaren – Slawen*. Bonn: Dr. Rudolf Habelt, 309–31.
- L'Or des princes barbares. Du Caucase à la Gaule Ve siècle après J. C.** Paris: Réunion des musées nationaux, 2000.
- Palade, V. 2004:** *Așezarea și nekropola de la Bârlad-Valea Seacă: stârsitul sec. al III-lea – a doua jumătate a sec. al V-lea*. București: Editura Arc 2000.
- Pardyová, M. 2001:** Pozdně antické slonovinové pyxidý ze Žuráně a Čiernych Kľačian. In: E. Kordiovský, F. Synek (eds.): *Národní kulturní památka slovanské hradiště v Mikulčicích a kostel sv. Markéty antiochijské v Kopčanech: památka světové hodnoty na seznamu světového kulturního dědictví UNESCO: mezinárodní odborné symposium Hodonín 30. 11.– 1. 12. 2010. Sborník příspěvků a výběrová bibliografie SHM/NKP*. Hodonín: pro Masarykovo muzeum v Hodoníně vydalo občanské sdružení Malovaný kraj Břeclav, 102–107, 163–164.
- Périn, P., Kazanski, M. 2007:** La tombe de Childéric, le Danube et la Méditerranée. In: R. Verslype (ed.): *Villes et campagnes en Neustrie*. Montagnac: Editions Monique Mergoïl, 29–37.
- Pieta, K. 1987:** Die Slowakei im 5. Jahrhundert. In: W. Menghin, T. Springer, E. Wamers (Hrsg.): *Germanen, Hunnen und Awaren. Schätze der Völkerwanderungszeit*. Nürnberg: Verlag des Germanischen Nationalmuseums, 385–397.
- Pirling, R. 1979:** *Das römisch-fränkische Gräberfeld von Krefeld-Gellep 1964-1965*. Berlin: Gebr. Mann Verlag.

- Pohl, W. 1980:** Die Gepiden und die Gentes an der mittleren Donau nach dem Zerfall des Attilareiches. In: H. Wolfram, F. Daim (Hrsg.): *Die Völker an der mittleren und unteren Donau im fünften und sechsten Jahrhundert*. Wien: Verlag der Österreichischen Akademie der Wissenschaften, 239–305.
- Pohl, W. 2000:** *Die Germanen. Enzyklopädie deutscher Geschichte*. München: R. Oldenbourg Verlag.
- Pohl, W. 2005:** *Die Völkerwanderung. Eroberung und Integration*. Stuttgart: Kohlhammer.
- Poulik, J. 1995:** Žuráň in der Geschichte Mitteleuropas. *Slovenská archeológia* 43, 27–109.
- Prichodnjuk, O. M., Chardaev, V. D. 2004:** Hunnenzeitlicher Schmuck aus der Schatzkammer der Höhlenkloster „Pečerskaja Lavra“ in Kiew (Ukraine). *Eurasia Antiqua* 10, 333–358.
- Prohászka, P. 2006:** *Das vandalische Königsgrab von Osztrópaka (Ostrovany, SK)*. Budapest: Magyar Nemzeti Múzeum.
- Pröttel, Ph. M. 1988:** Zur Chronologie der Zwiebelknopffibeln. *Jahrbuch des Römisch-Germanischen Zentralmuseums Mainz* 35, 347–372.
- Pusztai, R. 1966:** A Lébényi germán fejedelmi sír (Das germanische Fürstengrab von Lébény). *Arabona* 8, 99–118.
- Quast, D. 1993:** *Merowingerzeitliche Grabfunde aus Gültlingen (Stadt Wildberg, Kreis Calw)*. Stuttgart: Konrad Theiss.
- Quast, D. 1996:** Ein byzantinischer Gürtelbeschlag der Zeit um 500 aus Weingarten (Lkr. Ravensburg) Grab 189. *Fundberichte aus Baden-Württemberg* 21, 527–554.
- Quast, D. 1997:** Vom Einzelgrab zum Friedhof. Beginn der Reihengräbersitte im 5. Jahrhundert. In: *Die Alamannen*. Stuttgart: Archäologisches Landesmuseum Baden-Württemberg, 171–190.
- Quast, D. 1999:** Das Pektoral von Wolfsheim, Kr. Mainz-Bingen. *Germania* 77, 705–718.
- Quast, D. 2002:** Höhensiedlungen – donauländische Einflüsse – Goldgriffspathen. Veränderungen im archäologischen Material der Alamannia im 5. Jahrhundert und deren Interpretation. In: J. Tejral (Hrsg.): *Probleme der frühen Merowingerzeit im Mitteldonauraum*. Spisy Archeologického ústavu AV ČR Brno 19. Brno: Archäologisches Institut der Akademie der Wissenschaften der Tschechischen Republik, 274–295.
- Quast, D. 2003:** Childerichs Schwertgurt – ein neuer Rekonstruktionvorschlag. *Archäologisches Korrespondenzblatt* 33, 597–614.
- Quast, D., Knaut, M. 2005:** Archäologie und Migration. In: M. Knaut, D. Quast (Hrsg.): *Die Völkerwanderung. Europa zwischen Antike und Mittelalter*. Stuttgart: Konrad Theiss, 8–18.
- Raddatz, K. 1959:** Das völkerwanderungszeitliche Kriegergrab von Beja, Südportugal. *Jahrbuch des Römisch-Germanischen Zentralmuseums Mainz* 6, 142–150.
- Radiush, O. A., Scheglova, O. A. 2012:** *Volnikovskiy klad. Kurskoe Poseimie v epohu Velikogo pereseleniya narodov*. Kursk: Kursky muzei.
- Rettner, A. 1996:** Das frühmittelalterliche Gräberfeld von Zeuzleben (Gde. Werneck, Lkr. Schweinfurt). *Archäologisches Nachrichtenblatt* 1, 248–250.
- Rettner, A. 1998:** Thüringisches und fränkisches in Zeuzleben. *Acta Praehistorica et Archaeologica* 30, 113–125.
- Roth, H. 1973:** *Die Ornamentik der Langobarden in Italien. Eine Untersuchung zur Stilentwicklung anhand der Grabfunde*. Bonn: Dr. Rudolf Habelt.
- Salin, E., France Lanord, A. 1956:** Sur le trésor barbare de Pouan. *Gallia* 14–1, 65–75.
- Schach-Dörges, H. 2004:** *Das frühmittelalterliche Gräberfeld bei Aldingen am mittleren Neckar*. Stuttgart: Konrad Theiss.
- Schmauder, M. 2002:** *Oberschichtsgräber und Verwahrfunde in Südosteuropa im 4. und 5. Jahrhundert. Zum Verhältnis zwischen dem spätantiken Reich und der barbarischen Oberschicht aufgrund der archäologischen Quellen*. Bucarest: Editura Enciclopedică.
- Schmitz-Pillmann von, P. 1997:** Kritische Bemerkungen zum sogenannten Doppelgrab der Völkerwanderungszeit von Teterow, Landkr. Güstrow. *Ethnographisch-Archäologische Zeitschrift* 38, 39–64.
- Schulze-Dörrlamm, M. 2000:** Germanische Spiralplattenfibeln oder romanische Bügelfibeln? Zu den Vorbildern elbgermanisch-fränkischen Bügelfibeln der protomerowingischen Zeit. *Archäologisches Korrespondenzblatt* 30, 599–613.



- Schulze-Dörrlamm, M. 2002:** *Byzantinische Gürtelschnallen und Gürtelbeschläge im Römisch-Germanischen Zentralmuseum. Teil 1: Die Schnallen ohne Beschläge, mit Laschenbeschlägen und mit festem Beschläg des 5. bis 7. Jahrhunderts.* Mainz: Römisch-Germanisches Zentralmuseum.
- Schwarz, A. 1992:** Die Goten in Pannonien und auf dem Balkan nach dem Ende des Hunnenreiches bis zum Italienzug Theoderichs des Großen. *Mitteilungen der Österreichischen Arbeitsgemeinschaft für Ur- und Frühgeschichte* 100, 50–83.
- Schwarz, A. 2007:** Das ostgotische Italien und der Mitteldonauroaum bis zum Ausbruch des Gotenkrieges Justinians. In: J. Tejral (Hrsg.): *Barbaren im Wandel. Beiträge zur Kultur- und Identitätsumbildung in der Völkerwanderungszeit.* Spisy Archeologického ústavu AV ČR Brno 26. Brno: Archäologisches Institut der Akademie der Wissenschaften der Tschechischen Republik, 45–51.
- Skripkin, A. S. 2003:** Östliche und westliche Neuerungen in der materiellen Kultur der Sarmaten der osteuropäischen Steppen in der ersten Jahrhunderten n. Chr. In: C. von Carnap-Bornheim (Hrsg.): *Kontakt – Kooperation – Konflikt. Germanen und Sarmaten zwischen dem 1. und dem 4. Jahrhundert n. Chr.* Neumünster: Wachholtz Verlag, 9–18.
- Steuer, H. 2003:** Pferdegräber. In: *Reallexikon der Germanischen Altertumskunde*, Bd. 23. Berlin-New York: Walter de Gruyter, 50–96.
- Straume, E. 1987:** *Gläser mit Facettenschliff aus skandinavischen Gräbern des 4. und 5. Jhs. n. Chr.* Oslo: Universitetsforlaget.
- Svoboda, B. 1957:** Šperky z XXXII. hrobu ve Smolíně. *Památky archeologické* 48, 463–494.
- Swift, E. 2000:** *Regionality in Dress Accessories in the late Roman West.* Montagnac: Editions Mergoïl.
- Szameit, E. 1984:** Zu den Waffen von Wien-Leopoldau. *Archaeologia Austriaca* 68, 136–154.
- Szameit, E. 1997:** Ein völkerwanderungszeitliches Werkzeugdepot mit Kleinfunden aus Niederösterreich. Ein Vorbericht. In: J. Tejral, H. Friesinger, M. Kazanski (Hrsg.): *Neue Beiträge zur Erforschung der Spätantike im mittleren Donauroaum.* Spisy Archeologického ústavu AV ČR Brno 8. Brno: Archäologisches Institut der Akademie der Wissenschaften der Tschechischen Republik Archeologický ústav AV ČR, 233–258.
- Tau S., Nicu, M. 1985:** Ein beschrifteter Glasbecher aus der Nekropole von Barcea-Tecuci (4. Jh. u. Z.). *Dacia* 29, 165–166.
- Taylor, M. 1999:** Heruler. § 2. Historisches. In: *Reallexikon der Germanischen Altertumskunde*, Bd. 14. Berlin-New York: Walter de Gruyter, 470–474.
- Tejral, J. 1973:** *Mähren im 5. Jahrhundert. Die Stellung des Grabes XXXII aus Smolín im Rahmen der donauländischen Entwicklung zu Beginn der Völkerwanderungszeit.* Studie Archeologického ústavu Československé akademie věd v Brně 1972(3). Praha: Academia.
- Tejral, J. 1982:** *Morava na sklonku antiky.* Praha: Academia.
- Tejral, J. 1987:** Probleme der Völkerwanderungszeit nördlich der mittleren Donau. In: W. Menghin, T. Springer, E. Wamers (Hrsg.): *Germanen, Hunnen und Awaren. Schätze der Völkerwanderungszeit.* Nürnberg: Verlag des Germanischen Nationalmuseums, 351–382.
- Tejral, J. 2005:** Zur Unterscheidung des vorlangobardischen und elbgermanisch-langobardischen Nachlasses. In: W. Pohl., P. Erhart (Hrsg.): *Die Langobarden. Herrschaft und Identität.* Wien: Verlag der Österreichischen Akademie der Wissenschaften, 103–200.
- Tejral, J. 2007:** Žuráň. In: *Reallexikon der Germanischen Altertumskunde*, Bd. 35. Berlin-New York: Walter de Gruyter, 953–966.
- Tejral, J. 2008:** Ein Abriss der frühmerowingerezeitlichen Entwicklung im mittleren Donauroaum bis zum Anfang des 6. Jahrhunderts. In: J. Bemmman, M. Schmauder (Hrsg.): *Kulturwandel im Mitteleuropa – Langobarden, Awaren, Slawen.* Bonn: Dr. Rudolf Habelt, 249–283.
- Tejral, J. 2009:** Langobardische Fürstengräber nördlich der mittleren Donau. In: U. von Freeden, H. Friesinger, E. Wamers (Hrsg.): *Glaube, Kult und Herrschaft. Phänomene des Religiösen im 1. Jahrtausend n. Chr. in Mittel- und Nordeuropa.* Bonn: Dr. Rudolf Habelt, 123–162.
- Tejral, J. 2011:** *Einheimische und Fremde. Das norddanubische Gebiet zur Zeit der Völkerwanderung.* Spisy Archeologického ústavu AV ČR Brno 33. Brno: Archäologisches Institut der Akademie der Wissenschaften der Tschechischen Republik Brno, v. v. i. Archeologický ústav AV ČR.

- Tejral, J. 2012:** K současnému stavu archeologického i historického bádání o nejčasnějším středověku na Moravě. In: J. Doležal, M. Wihoda (ed.): *Mezi raným a vrcholným středověkem. Pavlu Kouřilovi k šedesátým narozeninám přátelé, kolegové a žáci*. Brno: Archeologický ústav Akademie věd České republiky, Brno, v. v. i., 29–68.
- Theune-Großkopf, B. 1995:** Zwiebelknopffibeln und ihre Träger – Schmuck und Rangabzeichen. In: R. Würth (Hrsg.): *Die Schraube zwischen Macht und Pracht. Das Gewinde in der Antike*. Sigmaringen: Jan Thorbecke Verlag, 77–112.
- Tihelka, K. 1963:** Knížecí hrob z období stěhováním národů u Blučiny, okr. Brno-venkov. *Památky archeologické* 54, 467–498.
- Timpel, W. 1980:** Das altthüringische Wagengrab von Erfurt-Gispersleben. *Alt-Thüringen* 17, 181–238.
- Tobias, B., Wiltchke-Schrotta, K., Binder, M. 2010:** Das langobardenzeitliche Gräberfeld von Wien-Mariahilfer Gürtel. *Jahrbuch des Römisch-Germanischen Zentralmuseums Mainz* 57, 279–337.
- Várady, L. 1969:** *Das letzte Jahrhundert Pannoniens (376-476)*. Amsterdam-Berlin: Akademie-Verlag.
- Volbach, W. F. 1962:** Zur Lokalisierung frühchristlicher Pyxiden. In: *Variae formae veritas una. Festschrift Friedrich Gerke*. Baden-Baden, 81–88.
- Volbach, W. F. 1976:** *Elfenbeinarbeiten der Spätantike und des frühen Mittelalters. Pyxiden mit christlichen Darstellungen*. Kataloge Vor- und Frühgeschichtlicher Altentümer 7. Mainz: Römisch-Germanisches Zentralmuseum.
- Wamser, L. 1983:** Eine thüringische Adelsgrablege des 6. Jahrhunderts bei Zeuzleben. *Das Archäologische Jahr in Bayern* 1983, 133–138.
- Wamser, L. 1984:** *Eine thüringisch-fränkische Adels- und Gefolgschaftsgrablege des 6./7. Jahrhunderts bei Zeuzleben*. Wegweiser zu Vor- und Frühgeschichtlichen Stätten Mainfrankens 5. Würzburg: Mainfränkisches Museum.
- Weitzmann, K. 1972:** *Catalogue of the Byzantine and early medieval antiquities in the Dumbarton Oaks Collection 3. Ivories and Steatites*. Washington D. C.: Dumbarton Oaks Research Library and Collection.
- Werner, J. 1956:** *Beiträge zur Archäologie des Attila-Reiches*. München: Verlag der Bayerischen Akademie der Wissenschaften.
- Werner, J. 1960:** Die frühgeschichtlichen Grabfunde vom Spielberg bei Erlbach, Ldkr. Nördlingen und von Fürst, Ldkr. Laufen. a. d. Salzach. *Bayerische Vorgeschichtsblätter* 25, 164–179.
- Werner, J. 1962:** *Die Langobarden in Pannonien. Beiträge zur Kenntnis der langobardischen Bodenfunde vor 568*. Abhandlungen. Bayerische Akademie der Wissenschaften, Philosophisch-Historische Klasse n. F. 55. München: Verlag der Bayerischen Akademie der Wissenschaften.
- Werner, J. 1978:** Blučina. In: *Reallexikon der Germanischen Altertumskunde*, Bd. 3. Berlin-New York: Walter de Gruyter, 76–77.
- Werner, J. 1980:** Der goldene Armring des Frankenkönigs Childerich und die germanischen Handgelenkringe der jüngeren Kaiserzeit. *Frühmittelalterliche Studien* 14, 1–49.
- Wieczorek, A., Périn, P. (Hrsg.) 2001:** *Das Gold der Barbarenfürsten. Schätze aus Prunkgräbern des 5. Jahrhunderts n. Chr. zwischen Kaukasus und Gallien*. Stuttgart: Konrad Theiss.
- Wolfram, H. 1995:** *Grenzen und Räume. Geschichte Österreichs vor seiner Entstehung. Österreichische Geschichte 378-907*. Wien: Ueberreuter.
- Wolfram, H. 1998:** *Das Reich und die Germanen. Zwischen Antike und Mittelalter*. Berlin: Siedler Verlag.
- Zasetskaya, I. P. 1994:** *Kultura kotchevnikov yuznoruskikh stepei v gunnskuyou epohu*. Saint-Petersbourg: Ellips.
- Tcherkun, I. 1994:** Pogrebenie epohi Velikogo pereseleniya narodov vozle s. Velikaya Bakta. *Slovenská archeológia*. 42, 91–102.

## Resumé

Tento článek se věnuje hrobům vládnoucích elit středního Podunají konce pátého a šestého století, tedy období odoakerského a langobardského. Zvláštní pozornost je věnována lokalitám Blučina a Žuráň. Složení výbavy a funerální praktiky u hrobu v Blučině dokládají různé vnější vlivy, ale také dopad „velmožské“ kultury hunského období se silným stepním vlivem. Výjimečný žuráňský hrob se odlišuje od dobře známých langobardských hrobek na Moravě. Lze se domnívat, že pohřeb proběhl dle zvyků, které mají paralely ve východoněmeckém či skandinávském prostředí. Lze předpokládat, že se jedná o hrobku heurské princezny, která si zachovala specifické znaky své kultury i přesto, že žila v langobardské družině.

## **Kontakt**

**Jaroslav Tejral**

Archeologický ústav AV ČR, Brno, v. v. i.

Čechyňská 363/19

CZ-602 00 Brno

sekretariat@arub.cz