

ARCHEOLOGICKÝ ÚSTAV AKADEMIE VĚD ČESKÉ REPUBLIKY V BRNĚ

PŘEHLED VÝZKUMŮ

58-1



Brno 2017

ARCHEOLOGICKÝ ÚSTAV AKADEMIE VĚD ČESKÉ REPUBLIKY V BRNĚ

PŘEHLED VÝZKUMŮ

58-1



BRNO 2017

PŘEHLED VÝZKUMŮ

Recenzovaný časopis
Peer-reviewed journal

Ročník 58
Volume 58

Číslo 1
Issue 1

Předseda redakční rady
Head of editorial board

Pavel Kouřil

Redakční rada
Editorial board

Herwig Friesinger, Václav Furmánek, Janusz K. Kozłowski,
Alexander Ruttikay, Jiří A. Svoboda, Jaroslav Tejral, Ladislav Veliačik

Odpovědný redaktor
Editor in chief

Petr Škrdla

Výkonná redakce
Assistant Editors

Hedvika Břínková, Zdenka Kosarová, Šárka Krupičková, Olga Lečbychová,
Zuzana Loskotová, Ladislav Nejman, Rudolf Procházka, Stanislav Stuchlík,
Lubomír Šebela

Technická redakce, sazba
Executive Editors, Typography

Azu design, s. r. o.

Software
Software

Adobe InDesign CC

Fotografie na obálce
Cover Photography

Nákončí saxu z hrobu v Blučině-Cezavách (obr. 2, str. 105).
Sax-sword strap-end from the tomb of Blučina-Cezavy (Fig. 2, Pg. 105).

Adresa redakce
Address

Archeologický ústav AV ČR, Brno, v. v. i.
Čechyňská 363/19
602 00 Brno
IČ: 68081758
E-mail: pv@arub.cz
Internet: <http://www.arub.cz/prehled-vyzkumu.html>

Tisk
Print

Azu design, s. r. o.
Bayerova 805/40
602 00 Brno

ISSN 1211-7250
MK ČR E 18648
Vychází dvakrát ročně
Vydáno v Brně roku 2017
Náklad 400 ks

Časopis je uveden na Seznamu neimpaktovaných recenzovaných periodik vydávaných v ČR.
Copyright ©2017 Archeologický ústav AV ČR, Brno, v. v. i., and the authors.

Obsah

Studie a krátké články Case Studies and Short Articles Studien und kurze Artikel	7
<i>Marek Slobodník, Antonín Přichystal</i> Provenience křišťálových artefaktů z aurignacké stanice Nová Dědina u Kroměříže na základě studia fluidních inkluzí	9
<i>Jaroslav Peška</i> Nová pohřebiště kultury se šňůrovou keramikou na střední Moravě (Dosavadní výsledky horizontální stratigrafie)	19
<i>Eva Kolníková, Tomáš Zeman</i> Diaľkové kontakty moravských Keltov na príklade ojedinelých nálezov tetradrachiem	49
<i>Tamerlan Gabuev</i> L'attribution culturelle des objets en or du Ve s., provenant du tumulus 2 de la nécropole Brut 1 (Ossétie du Nord, Russie)	57
<i>Michel Kazanski</i> Tombes des élites steppiques de l'époque post-hunnique dans la région pontique	65
<i>Maxim Levada, Oleg Saveliev</i> Découverte «princièrè» de l'époque des Grandes Migrations, près du lac de Jalpug (delta du Danube). Note préliminaire	85
<i>Oleg Radiush</i> Un nouveau "trésor" de l'époque des Grandes Migrations découvert près de village de Volnikovka, la région de Kursk (note préliminaire)	91
<i>Jaroslav Tejral</i> Les élites princières du pays nord-danubien au début de l'époque mérovingienne	103
Přehled výzkumů na Moravě a ve Slezsku 2016 Overview of Excavations in Moravia and Silesia 2016 Übersicht den Grabungen in Mähren und Schlesien 2016	139
Paleolit, Paleolithic, Paläolithikum	141
Brno (k. ú. Líšeň, okr. Brno-město).....	141
Dolní Věstonice (okr. Břeclav).....	142
Mohelno (okr. Třebíč).....	144
Ořechov (okr. Brno-venkov).....	144
Turovice (okr. Přerov).....	146
Neolit, Neolithic, Neolithikum	149
Bílovice-Lutotín (k. ú. Bílovice, okr. Prostějov).....	149
Brno (k. ú. Líšeň, okr. Brno-město).....	149
Brno (k. ú. Starý Lískovec, okr. Brno-město).....	150
Brno (k. ú. Štýřice, okr. Brno-město).....	150
Dobřčice (okr. Přerov).....	153
Držovice (k. ú. Držovice na Moravě, okr. Prostějov).....	153
Dubicko (okr. Šumperk).....	153
Dukovany (k. ú. Skryje nad Jihlavou, okr. Třebíč).....	154

Holasovice (okr. Opava)	155
Hulín (k. ú. Záhlinice, okr. Kroměříž)	155
Chuchelná (okr. Opava)	155
Chvalnov-Lísky (k. ú. Lísky, okr. Kroměříž).	156
Jemnice (okr. Třebíč)	156
Kobylnice (k. ú. Kobylnice u Brna, okr. Brno-venkov)	157
Kralice na Hané (okr. Prostějov)	157
Krnov (k. ú. Opavské předměstí, okr. Bruntál)	158
Kyjovice (okr. Znojmo)	158
Lanžhot (okr. Břeclav)	161
Mohelno (okr. Třebíč)	161
Mokrá-Horákov (k. ú. Mokrá, okr. Brno-venkov)	161
Moravské Knínice (okr. Brno-venkov)	161
Moravský Krumlov (k. ú. Polánka u Moravského Krumlova, okr. Znojmo)	162
Moravský Písek (okr. Hodonín)	163
Mysločovice (okr. Zlín)	163
Náměšř na Hané (okr. Olomouc)	163
Neslovice (okr. Brno-venkov)	164
Olomouc (k. ú. Slavonín, okr. Olomouc)	164
Olšany u Prostějova (okr. Prostějov)	164
Ořechov (k. ú. Ořechov u Uherského Hradiště, okr. Uherské Hradiště)	165
Ostrožská Nová Ves (okr. Uherské Hradiště)	165
Podmolí (okr. Znojmo)	167
Popůvky (k. ú. Popůvky u Brna, okr. Brno-venkov)	168
Popůvky (k. ú. Popůvky u Brna, okr. Brno-venkov)	169
Přerov (k. ú. Lýsky, okr. Přerov)	169
Přerov (k. ú. Lýsky, okr. Přerov)	170
Pustějov (okr. Nový Jičín)	170
Rousínov (k. ú. Vítovice, okr. Vyškov)	173
Rozdrojovice (okr. Brno-venkov)	173
Smržice (okr. Prostějov)	173
Spytihněv (okr. Zlín)	174
Šelešovice (okr. Kroměříž)	175
Šternberk (k. ú. Lhota u Šternberka, okr. Olomouc)	175
Tišnov (okr. Brno-venkov)	175
Troubsko (okr. Brno-venkov)	176
Úvalno (okr. Bruntál)	176
Vážany (k. ú. Vážany u Uherského Hradiště, okr. Uherské Hradiště)	177
Vedrovice (okr. Znojmo)	178
Veverská Bítýška (okr. Brno-venkov)	179
Zlín (k. ú. Malenovice u Zlína, okr. Zlín)	180
Znojmo (k. ú. Znojmo-město, okr. Znojmo)	183

Eneolit, Eneolithic, Äneolithikum.	185
Bílovice-Lutotín (k. ú. Bílovice, okr. Prostějov)	185
Blučina (okr. Brno-venkov)	185
Brno (k. ú. Maloměřice, okr. Brno-město)	185
Brno (k. ú. Slatina, okr. Brno-město)	186
Brno (k. ú. Štýřice, okr. Brno-město)	187
Březová (k. ú. Březová u Vítkova, okr. Opava)	188
Držovice (k. ú. Držovice na Moravě, okr. Prostějov)	189
Dřevohostice (okr. Přerov)	191
Hradčany (k. ú. Hradčany na Moravě, okr. Přerov)	191
Hruška (okr. Prostějov)	192
Kelč (okr. Vsetín)	193
Kelč (okr. Vsetín)	193
Kralice na Hané (okr. Prostějov)	194
Litovel (k. ú. Rozvadovice a Unčovice, okr. Olomouc)	194
Olomouc (k. ú. Slavonín, okr. Olomouc)	195

Olišany u Prostějova (okr. Prostějov)	195
Podolí (k. ú. Podolí u Brna, okr. Brno-venkov)	196
Prostějov (k. ú. Čechovice u Prostějova, okr. Prostějov)	196
Přerov (k. ú. Lýsky, okr. Přerov)	197
Přerov (k. ú. Předmostí, okr. Přerov)	198
Rousínov (k. ú. Vítovice, okr. Vyškov)	199
Úvalno (okr. Bruntál)	199
Zlín (k. ú. Malenovice u Zlína, okr. Zlín)	200
Doba bronzová, Bronze Age, Bronzezeit.	201
Bílovice-Lutotín (k. ú. Bílovice, okr. Prostějov)	201
Blučina (okr. Brno-venkov)	201
Blučina (okr. Brno-venkov)	202
Borotín (k. ú. Borotín u Boskovic, okr. Blansko)	202
Buk (okr. Přerov)	203
Drozdov (okr. Šumperk)	204
Držovice (k. ú. Držovice na Moravě, okr. Prostějov)	204
Dubicko (okr. Šumperk)	205
Hněvotín (okr. Olomouc)	206
Hnojice (okr. Olomouc)	206
Hulín (k. ú. Záhlinice, okr. Kroměříž)	207
Hustopeče (k. ú. Hustopeče u Brna, okr. Břeclav)	207
Jiřice u Miroslavi (okr. Znojmo)	208
Jiříkovice (okr. Brno-venkov)	208
Kobylnice (k. ú. Kobylnice u Brna, okr. Brno-venkov)	208
Kožušany-Tážaly (k. ú. Tážaly, okr. Olomouc)	209
Kralice na Hané (okr. Prostějov)	209
Křenovice (k. ú. Křenovice u Slavkova, okr. Vyškov)	210
Litovel (k. ú. Rozvadovice, k. ú. Unčovice, okr. Olomouc)	210
Loučka (k. ú. Loučka u Valašského Meziříčí, okr. Vsetín)	211
Malešovice (okr. Brno-venkov)	211
Město Albrechtice (k. ú. Linhartovy, okr. Bruntál)	211
Moravské Knínice (okr. Brno-venkov)	212
Moravský Písek (okr. Hodonín)	212
Mostkovice (okr. Prostějov)	213
Nivnice (okr. Uherské Hradiště)	213
Nížkovice (okr. Vyškov)	214
Olbramovice (k. ú. Olbramovice u Moravského Krumlova, okr. Znojmo)	215
Olomouc (k. ú. Slavonín, okr. Olomouc)	216
Osek nad Bečvou (okr. Přerov)	217
Podmolí (okr. Znojmo)	218
Prostějov (k. ú. Čechovice u Prostějova, okr. Prostějov)	219
Prostějov (k. ú. Krasice, okr. Prostějov)	219
Prostějov (okr. Prostějov)	219
Prostějov (k. ú. Žešov, okr. Prostějov)	220
Přerov (k. ú. Lýsky, okr. Přerov)	221
Přerov (k. ú. Předmostí, okr. Přerov)	222
Rataje (k. ú. Popovice u Kroměříže, okr. Kroměříž)	223
Rousínov (k. ú. Vítovice, okr. Vyškov)	223
Rozstání (k. ú. Rozstání pod Kojálem, okr. Prostějov)	223
Senička (okr. Olomouc)	224
Slatinky (okr. Prostějov)	224
Šelešovice (okr. Kroměříž)	225
Tišnov (okr. Brno-venkov)	226
Troubsko (okr. Brno-venkov)	226
Týn nad Bečvou (okr. Přerov)	227
Velké Bílovice (okr. Břeclav)	227
Velké Němčice (okr. Břeclav)	228
Velké Opatovice (okr. Blansko)	229

Vřesovice (k. ú. Vřesovice u Prostějova, okr. Prostějov)	230
Zašová (okr. Vsetín)	232
Zlín (k. ú. Malenovice u Zlína, okr. Zlín)	233
Znojmo (k. ú. Znojmo-město, okr. Znojmo)	233
Doba železná, Iron Age, Eisenzeit	235
Blažovice (okr. Brno-venkov)	235
Blučina (okr. Brno-venkov)	235
Brno (k. ú. Trnitá, okr. Brno-město)	235
Brno (k. ú. Štýřice, okr. Brno-město)	236
Brno (k. ú. Štýřice, okr. Brno-město)	236
Dambořice (okr. Hodonín)	237
Hluboké u Kunštátu (okr. Blansko)	238
Hněvotín (okr. Olomouc)	238
Holubice (okr. Vyškov)	239
Hulín (okr. Kroměříž)	239
Hulín (k. ú. Záhlinice, okr. Kroměříž)	240
Kobylnice (k. ú. Kobylnice u Brna, okr. Brno-venkov)	242
Kralice na Hané (okr. Prostějov)	242
Lanžhot (okr. Břeclav)	242
Loučany (k. ú. Loučany na Hané, okr. Olomouc)	243
Napajedla (okr. Zlín)	243
Olomouc (k. ú. Slavonín, okr. Olomouc)	243
Plumlov (k. ú. Žárovice, okr. Prostějov)	244
Pravčice (okr. Kroměříž)	244
Prostějov (k. ú. Domamyslice, okr. Prostějov)	244
Přerov (k. ú. Lýsky, okr. Přerov)	245
Tišnov (okr. Brno-venkov)	246
Troubsko (okr. Brno-venkov)	246
Troubsko (okr. Brno-venkov)	246
Troubsko (okr. Brno-venkov)	247
Tršice (okr. Olomouc)	247
Zlín (k. ú. Malenovice u Zlína, okr. Zlín)	247
Doba římská a doba stěhování národů, Roman Age and Migration Period	
Römische Kaiserzeit und Völkerwanderungszeit	249
Blučina (okr. Brno-venkov)	249
Držkovice (okr. Opava)	249
Hněvotín (okr. Olomouc)	249
Hulín (k. ú. Záhlinice, okr. Kroměříž)	250
Kobylnice (okr. Brno-venkov)	250
Litovel (k. ú. Rozvadovice, k. ú. Unčovice, okr. Olomouc)	251
Moravský Krumlov (okr. Znojmo)	251
Náklo (okr. Olomouc)	253
Oldříšov (okr. Opava)	254
Opava (k. ú. Komárov u Opavy, okr. Opava)	255
Přerov (k. ú. Předmostí, okr. Přerov)	255
Vlčnov (okr. Uherské Hradiště)	256

STUDIE A KRÁTKÉ ČLÁNKY
CASE STUDIES AND SHORT ARTICLES
STUDIEN UND KURZE ARTIKEL

Recenzovaná část

Peer-reviewed part

Rezensierte Teil

UN NOUVEAU «TRÉSOR» DE L'ÉPOQUE DES GRANDES MIGRATIONS DÉCOUVERT PRÈS DE VILLAGE DE VOLNIKOVKA, LA RÉGION DE KOURSK (NOTE PRÉLIMINAIRE)

„POKLAD“ Z OBDOBÍ STĚHOVÁNÍ NÁRODŮ NEDÁVNO NALEZENÝ U VESNICE VOLNIKOVKA V KURSKÉ OBLASTI (PŘEDBĚŽNÁ ZPRÁVA)

OLEG RADIUSH

Summary

New “treasure” of the Great Migrations era discovered near the village of Volnikovka in the Kursk region. Preliminary note.

This article is devoted to an important new “princely” discovery of the Hunnic era in the Kursk region, which was made accidentally. It is the tomb of a military chief, buried with his arms and the harness of his horse. Described in detail, these are: two swords with cloisonné décor with garnets and gold-plated sheaths, sword suspension fittings and harness pieces in gilt silver and also decorated with garnets. According to its grave goods, the discovery of Volnikovka is from the period D2 (380/400–440/450) or from the Untersiebenbrunn horizon of princely sites, some of which were discovered in Eastern Europe. It is possible that the burial was at a shallow depth and in this case, it must have been entirely destroyed. On the other hand, it cannot be excluded that the burial was conducted there in a funerary chamber with an Alan type of dromos.

Keywords

Hunnic period – Kursk region – “princely” tomb

Pratiquement toutes les découvertes appartenant aux élites «princières» de l'époque des Grandes Migrations, provenant de la partie sud d'Europe orientale ont été mises au jour par hasard et ont subi des pillages. La nouvelle découverte, celle de Volnikovka, provenant de la région au nord de la ville de Kursk a été elle aussi en partie détruite par des fouilleurs clandestins. Cette découverte est publiée en russe (Starodubtsev *et al.* 2014), cependant n'existe aucune publication en langue occidentales.

Les circonstances de la découverte

À la fin du juin de 2010 la police a arrêté un groupe d'habitants locaux et a confisqué plus de 150 objets, provenant d'une tombe détruite. Puis les archéologues, notamment Olga Scheglova (Institut d'Histoire de la civilisation matérielle, Saint-Pétersbourg) et l'auteur de cette notice ont pu étudier ces objets ainsi que prospector le lieu de découverte.

Ce lieu se situe à 1,9 km au sud-ouest du village de Volnikovka (district de Fatezh), en face de lieu – dit «Razboinitchy Log» (fig. 1). Les objets ont été trouvés sur la rive gauche du ruisseau qui forme la rivière de

Usozh, faisant partie du bassin du fleuve de Sejm, sur un promontoire de l'hauteur de 8 m, en pente douce du ravin, formé par le cours du ruisseau (fig. 2). Un chemin terrestre important vers le nord passe à peu près à 1 km du lieu de la sépulture. Les premières découvertes des objets dans cet endroit ont été effectuées en 1987 lors des travaux de construction.



Location of the study site on a map of Europe.
Poloha studované lokality na mapě Evropy.



Fig. 1. Carte de la région de Volnikovka.

Obr. 1. Mapa oblasti Volnikovka.

La tombe, avec son contenu, a été probablement éjectée de la terre par une pelleteuse. Les ouvriers et les représentants de l'administration du kolkhoze local ramassaient des objets, d'après leurs témoignages il y avait une épée, pliée par la pelleteuse, les morceaux de tôle d'or et un objet, probablement en forme de croissant, orné des «pierres rouges». les découvreurs n'ont pas remarqué les restes de l'ossements, de la céramique ou de verre. la découverte n'a pas été signalée et resta donc inédite.



Fig. 2. Lieu de découverte.

Obr. 2. Místo nálezu.

En 2010 un des paysans a prospecté le lieu de la découverte avec un détecteur de métaux et récupéré pratiquement tous les objets restant jusqu'à la profondeur de 1–1,5 m. Pendant nos fouilles c'est justement à cette profondeur que le niveau de surface ancienne a été identifié et les premiers objets importants ont été mis au jour, tel un fragment des brides (fig. 8: 4). D'autre part, l'on a mis au jour dans la terre remuée des rivets et des appliques en argent doré et sans dorure, deux fragments d'un récipient en verre massif bleu, dont l'un vient probablement de l'anse et l'autre du fond. Probablement il s'agit du mobilier d'une tombe et non d'une cachette avec les objets. Trois fragments d'une arme à lame étroite en fer, une épée ou un poignard (fig. 6) ont été mis au jour

pratiquement sur la surface, sous la pente de promontoire. Très probablement le découvreur les a jetés, après avoir enlevé les parties du fourreau en or. Plusieurs fragments d'ossements ont été découverts, cependant ceux qui sont identifiables, appartiennent à un jeune mammoth (identification d'A. Tchoubour, Université de Briansk). Les recherches géo-magnétiques effectuées sur le lieu de découvertes n'ont pas donné des résultats.

Dès le premier examen des objets leur appartenance à l'époque des Grandes Migrations était évidente. Il s'agit des détails de deux épées portant un décor cloisonné en grenats, aux fourreaux en tôle d'or, avec des éléments de porte-épée, en argent doré, également ornés des grenats. Les objets et leurs fragments ont été amenés au Musée archéologique régional de Kursk. Une partie des objets a été envoyée pour l'examen à l'Ermitage, où la composition du métal et les pierres ont été étudiées (l'étude de ces objets est effectuée par S. Khavrin et K. Tchougounov), la restauration d'objets est faite à Moscou, Saint-Pétersbourg et Kursk (la restauration des objets est fait par P. Biriukov, N. Kourganov et A. Zoubkov).

Les objets

Les objets découverts à Volnikovka appartiennent à l'équipement d'un cavalier et forment plusieurs groupes stylistiques.

1. Les fragments d'une spatha et les éléments de son porte-épée, ornés du décor du style cloisonné.

La lame d'une longue épée a été cassée et jetée lors de la découverte d'objets en 1987. Sa longueur, à en juger d'après la taille de fourreau, ne dépassait pas 80 cm. Le fourreau était de toute évidence en bois, couverte de tôle d'or et des appliques en or. Ses décors en partie se sont conservés dans la terre remuée. Partant des exemples d'autres épées d'apparat le restaurateur P. V. Biriukov a pu proposer une reconstitution de cette arme (fig. 3). La garde de l'épée (fig. 4: 9, top), la chape d'entrée du fourreau (fig. 4: 9 low), le pontet (fig. 4: 14), ainsi que les appliques transversales du fourreau (fig. 4: 11, 12) portaient le décor cloisonné. Les motifs du décor sont des figures géométriques simples – cercles et triangles, remplis des grenats rouges et du verre vert. Le fourreau avait des gouttières goudronnées sur les bords (fig. 3). Le revêtement en tôle d'or porte le décor estampé en écailles, en quadrillage, en poinçons, en gaufres etc. La poignée de l'épée a également été ornée de tubes en tôle d'or, portant un décor estampillé, réunies par les plaques transversales en or, fixées par les petits clous en or (fig. 7: 2–5,8). Une perle discoïde en ambre sombre, de diamètre de 2 cm (fig. 4: 13) et un disque circulaire en or (un pommeau?), portant un décor cloisonné, à longue tige en argent (fig. 4: 10) font partie de la garniture de l'épée.



Fig. 3. Epée-spatha.
Obr. 3. Meč spatha.



Fig. 4. Epée-spatha et sa garniture de porte-épée.
 Obr. 4. Garnitura spathy a zävės.

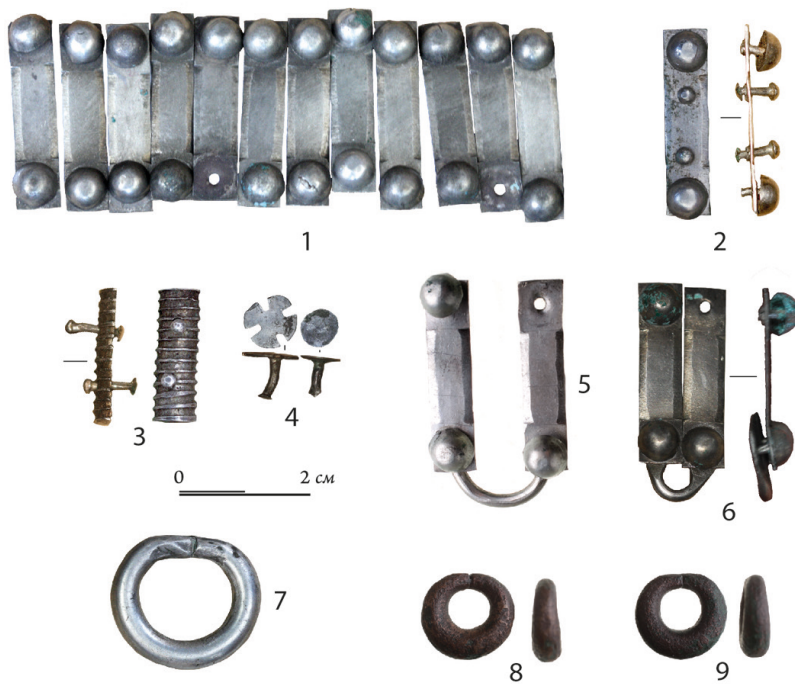


Fig. 5. Epée-spatha et sa garniture de porte-épée (suite).

Obr. 5. Kování závěsu spathy (další část).

Un ceinturon, orné des éléments métalliques dorés, représentait un porte-épée de cette arme. Une plaque-boucle en bronze doré (fig. 4: 1) et plus de 70 appliques en bronze doré (fig. 4: 2) en font partie, ainsi que des ferrets en or (fig. 4: 7, 8), des passe-courroies en bronze doré (fig. 4: 2, 3, 6) et deux petites plaques-boucles en or (fig. 4: 4, 5). Les courroies de ce porte-épée étaient sans doute en relativement bon état au moment de la découverte en 1987, un morceau en cuir, portant un rivet doré, mis au jour en 2010 en est le témoignage.

2. Les éléments en argent venant d'un porte-épée.

Ce sont des appliques (fig. 5: 1, 2), parfois réunies par des petites anses (fig. 5: 5, 6), une applique godronnée, servant peut être, d'après les parallèles venant des ceinturons romains, du ferret de la ceinture (fig. 5: 3), une boucle ovale (fig. 5: 7) et deux rivets, dont une en forme de la croix de Malte (fig. 5: 4). Il est possible que deux petites boucles en bronze viennent de la même garniture (fig. 5: 8, 9).

3. Les éléments d'une courte épée et de son porte-épée, ornés des pierres semi-précieuses en bâts isolés.

Plusieurs fragments d'une lame en fer, large de 3 cm ont été mis au jour lors des travaux de 2010 (fig. 6). D'autre part plusieurs objets indiquent l'existence dans le contexte de la découverte d'une épée courte ou d'un poignard. Un pommeau de la poignée en r, décoré des pierres rouges (fig. 7: 1) rappelle des épées «orientales» de l'époque hunnique, attestées en

Europe orientale à l'est du Dniepr, notamment en Crimée et dans le Caucase. La chape d'entrée du fourreau (fig. 7: 7), des gouttières dorées, et probablement deux appliques, ornées des cornalines et du décor estampé (fig. 7: 9, 10) appartiennent à la même garniture, ainsi qu'une petite plaque-boucle dorée (fig. 7: 15), une passe-courroie (fig. 7: 16) et des appliques (fig. 7: 11-14), ornées des cabochons.

4. Les éléments de harnachement, ornés des pierres semi-précieuses en bâts isolés.

Ils sont dorés, ornés des cornalines en bâts isolés et appartiennent au même groupe stylistique que l'épée courte (voir supra). Ce sont des mors bi-métalliques, au canon bris en fer (non conservé) et extrémités en argent facettées (fig. 8: 1, 2), deux fragments des extrémités des branches de brides, également en fer et en argent (fig. 8: 3, 4), trois tenons des brides, ornés de cornaline et des granules (fig. 8: 5-7), quatre appliques cruciformes de courroies, en bronze, plaqué de tôle d'or (fig. 8: 8-11), quatre clochettes en bronze doré (fig. 9: 1-4), quatre petites plaques-boucles, ornées de cornalines et du décor estampillé (fig. 9: 13-16), quatre ferrets, dont trois en argent doré et un en bronze doré à ronflement sur l'extrémité (fig. 9: 8-12), quatre viroles facettées en bronze doré (fig. 8: 12-15) et plusieurs petites appliques en argent doré et décor poinçonné (fig. 9: 5-7). Il n'est pas exclu que les appliques cruciformes aient été ornées des incrustations en verre bleu, aujourd'hui disparues - une incrustation pareille a été découverte avec les objets de Volnikovka, l'autre, qui a perdu la couleur vient des fouilles de 2010.



Fig. 6. Lame d'épée courte.
Obr. 6. Meč s krátkou čepelí.

5. Les éléments de la selle, ornée de tôle d'or.

Il s'agit des longues bandes métalliques dorées avec des petits clous en argent, qui ornaient les bordures de la selle (fig. 10). Les témoignages de la découverte se souvient également des gros morceaux de tôle d'or, peut-être également venant de la selle.

Le contexte archéologique régional

À l'époque romaine tardive la région au Nord du Sejm, occupée par les forêts, restait peu peuplée, tandis que plus au Sud, entre le Sejm et le Psel une population assez dense est attestée par les sites de la civilisation de Černjahov. Celle-ci appartient à la population germanique et non germanique de la fédération gothique. Au dernier quart du IVe s. la région au Sud du Sejm est en quelque sorte abandonnée et dépeuplée, en revanche, un nombre des habitats de Černjahov apparaît alors au Nord du Sejm. Ces sites ont livré de la céramique tournée et d'autres objets typiques de Černjahov, ainsi que des monnaies de Théodose, d'Arcadius et de Honorius, ce qui indique la chronologie de ces sites – la fin du IVe- premier quart du Ve s. Ces habitats sont de petite taille et, d'après les premiers résultats de recherche, existaient durant un court laps du temps. Il n'est pas exclu que leur disparition soit liée à une catastrophe militaire (Radiush 2008; Radiush 2012, 188–193). Plusieurs habitats de ce type ont été découverts près des sources de la rivière d'Usozh, où se situe précisément la découverte «princièr» présentée ici. La date de notre «trésor» correspond à celle des habitats de la phase finale de Černjahov. Il faut préciser que de petits fragments de la céramique du type Černjahov ont été trouvés non loin du lieu de découverte, sur la pente opposée du ravin.

Les tombes «princièr» de la fin de l'époque romaine et du début de l'époque des Grandes Migrations sont connues dans la région de Kursk depuis 1848, quand les paysans ont mis au jour près du village de Paniki un gobelet en verre et un torque en or (Matsulevich 1934, 79–84; Gavrituhin, Oblomsky 2006, 308, fig. 8).

Plus tard, en 1917–1919, près du village de Bolshoi Kamenec les paysans ont trouvé une tombe détruite, d'où proviennent des récipients en bronze et en argent, ainsi que des parures et des accessoires vestimentaires en or (Matsulevich 1934, 15–59; Gavrituhin, Oblomsky 2006, 307, fig. 1–3; Kazanski 2006). En 1929, une autre tombe a été mise au jour dans le même endroit. Elle contenait des objets massifs en or - un torque, des bracelets, une chaîne (Matsulevich 1934, 63–75; Gavrituhin, Oblomsky 2006, 307, 308, fig. 4,5; Kazanski 2006).



Fig. 7. Garniture d'épée courte (1, 7, 9-16) et de spatha (2-5, 8).

Obr. 7. Garnitura meče s krátkou čepelí (1, 7, 9-16) a spathy (2-5, 8).



Fig. 8. Harnachement.

Obr. 8. Kování koňského postroje.

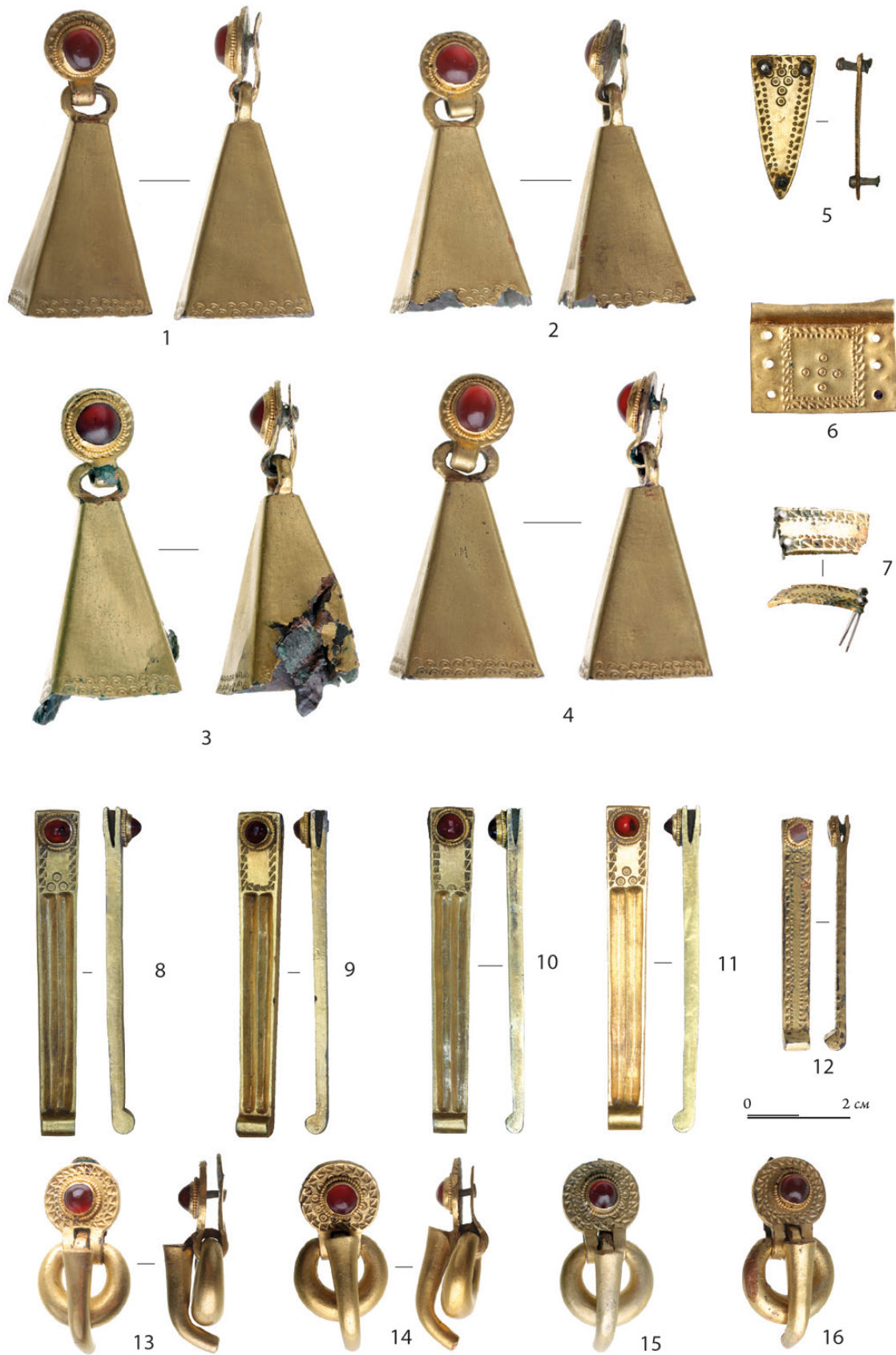


Fig. 9. Harnachement (suite).

Obr. 9. Kování koňského postroje (další část).

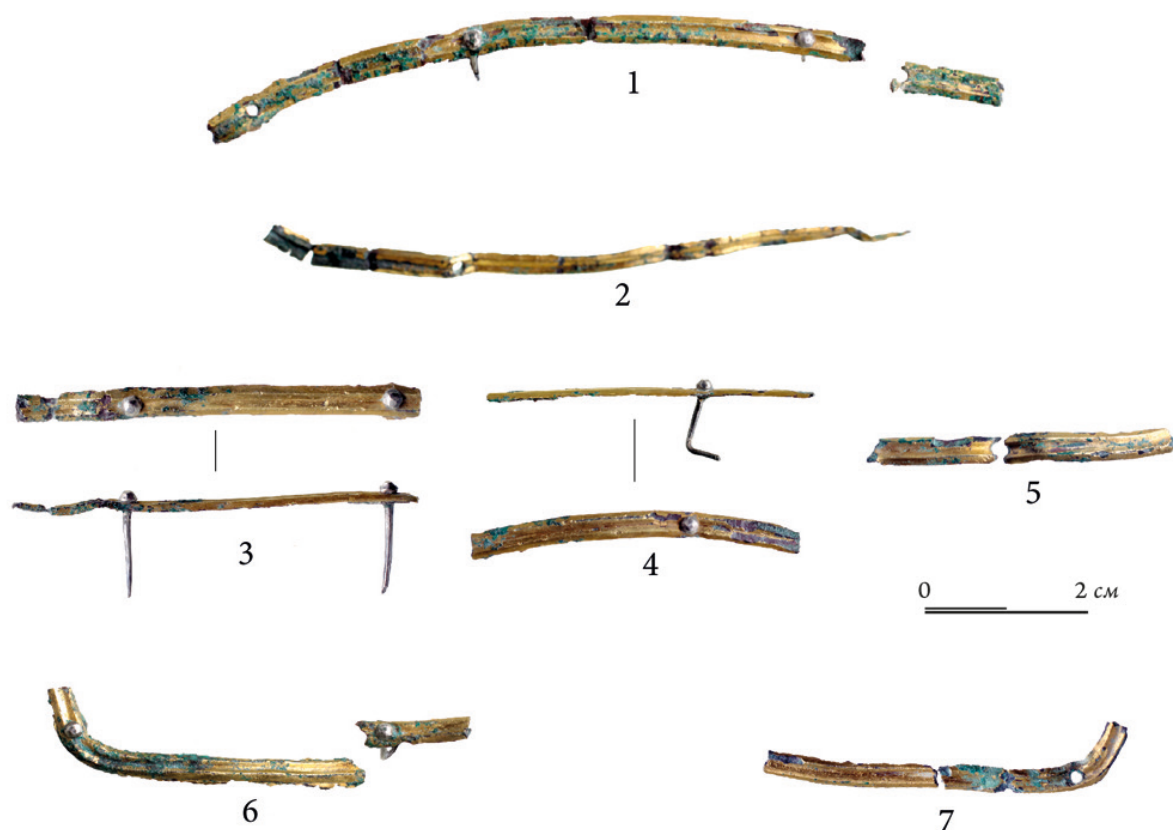


Fig. 10. Selle.

Obr. 10. Kování sedla.

Aux 100 km plus au Nord de Volnikovka, une tombe «princièrè» a été mise au jour par les paysans en 1939, près du village de Porshnino–Kruglitsa. La tombe contenait deux fibules du type Uniter-siebenbrunn, ornées des grenats, une épée à garde massive en fer et à fourreau plaqué de tôle d'or et une bague romaine. Malheureusement la tombe a disparue pendant la deuxième guerre mondiale (Kropotkin 1970, fig. 25:1–5; Gavrituhin, Oblomsky 2006, 310, fig. 10).

Plus au sud, dans la zone de la steppe forestière de l'Ukraine, de la Moldavie et de la Roumanie les découvertes «princièrè» de l'époque des Grandes Migrations sont aussi peu nombreuses (Nežin, Žigajlovka, Bar, Kačín, Concești etc.: voir par ex. Tejral 1973, 13, 14; Kazanski 1996; Kazanski 1998; Harhoiu 1998; Gavrituhin, Oblomsky 2006; Gavrituhin 2007; Levada 2011).

La concentration des tombes «princièrè» dans la région de Kursk confirme l'hypothèse de M. Kazanski, selon laquelle un royaume «barbare» existait

sur ce territoire à la fin du IVe et au Ve s. (Kazanski 1998). La découverte d'une série des sites de la phase finale de Černjahov, appartenant à la même époque que les tombes «princièrè», permet les lier à un contexte culturel précis.

Malheureusement, il n'est pas possible, sans fouilles à large échelle, identifier la place exacte de la tombe, détruite en 1987. Il est bien probable que la sépulture se situait à une faible profondeur et dans ce cas elle est totalement détruite. D'autre part, il n'est pas exclu que l'enterrement à Volnikovka ait été effectué dans une chambre funéraire à dromos, du type alain. Les tombes des chefs alains, connues pour le début de l'époque des Grandes Migrations en Ukraine, dans la région du Dniepr – rive gauche, notamment à Kantemirovka, avaient le dromos de 3 à 4 mètres de profondeur (Oblomsky 2002, fig. 91, 92), tandis que dans le Caucase du Nord les tombes de chefs alains avaient un dromos plus court (Runitch 1976). S'il s'agit vraiment d'une chambre funéraire à dromos, il est possible de repérer ses traces lors des fouilles ultérieures.

D'après son mobilier la découverte de Volnikovka appartient à la période D2 (380/400–440/450) de la chronologie du Barbaricum européen, ou à l'horizon Untersiebenbrunn des sites princières, dont un certain nombre a été découvert en Europe orientale (cartes: Tejral 1973, Karte 4; Kazanski 1996, fig. 6).

Bibliographie

Gavrituhin, I. O. 2007: Kompleksy elity V veka. In: I. O. Gavrituhin, A. M. Oblomsky (red.): *Vostotchnaya Evropa v seredine I tysyatcheleitiya n.e.* Moscou: Institut Arheologii RAN, 2007, 33–36.

Gavrituhin, I., Oblomsky, A. 2006: Les découvertes princières du Ve siècle dans la région du Dnièper - rive gauche et son contexte historique. In: X. Delestre, M. Kazanski, P. Périn (dir.): *De l'Age du fer au haut Moyen Age. Archéologie funéraire, princes et élites guerrières.* Saint-Germain-en-Laye: Association française d'archéologie mérovingienne, 307–331.

Harhoiu, R. 1998 *Die frühe Völkerwanderungszeit in Rumänien.* Bucarest: Editura enciclopedică.

Kazanski, M. 1996: Les tombes «princières» de l'horizon Untersiebenbrunn, le problème de l'identification ethnique. In: *L'identité des populations archéologiques. Actes des XVIe rencontres internationales d'archéologie et d'histoire d'Antibes.* Sophia Antipolis: Editions APDCA, 109–126.

Kazanski, M. 1998: Le royaume de Vinitharius: le récit de Jordanès et les données archéologiques. In: W. Pohl, H. Reimitz (eds.): *Strategies of Distinction. The Construction of Ethnic Communities, 300–800.* Leiden-Boston-Köln: Brill, 221–240.

Kazanski, M. 2006: Sudja. In: *Reallexikon der Germanischen Altertumskunde* 30. Berlin-New-York: Walter de Gruyter, 101–103.

Kropotkin, V. V. 1970: *Rimskioe importnye izdeliya v Vostotchnoi Evrope (II do n.e. – Vv.n.e.).* Moscou: Nauka.

Levada, M. 2011: To Europe via the Crimea: on possible migration routs of the northern people in the Great Migration period. In: I. Khrapunov, F.-A. Stylegar (ed.): *Inter Ambo Maria. Contacts between Scandinavia and the Crimea in the Roman Period.* Kristiansand–Simferopol: Dolya, 115–137.

Matsulevich, L. A. 1934: *Pogrebernie varvarkogo knyazya v Vostotchnoi Evrope.* Moscou-Leningrad: OGIZ.

Oblomsky, A. M. 2002: *Dneprovskoe lesostepnoe levoberejje v pozdnerimskoe i gunnskoe vremya.* Moscou: Nauka.

Radiush, O. A. 2008: Novye pamyatniki III-V vv. n.e. v Kurskom Poseimie. In: A. N. Naumov (red.): *Lesnaya i lesostepnaya zony Vostotchnoi Evropy v epohi rimskih vliyanii i Velikogo pereseleniya narodov.* Toula: Muzei "Kulikovo pole", 181–208.

Radiush, O. A. 2012: Novye dannye o kulturnykh transformatsiyah konca IV–V vv. na granice lesostepi i lesa na dneprovskom Levoberejje. In: O. A. Scheglova, V. M. Goryounova (red.): *Slavyane Vostotchnoi Evropy nakanune obrazovaniya Drevnerusskogo gosudarstva.* Saint-Petersbourg: SOLO, 188–193.

Runitch, A. P. 1976: Zahoronenie vojdy epohi ranego srednevekoviya iz Kislovodskoï kotloviny. *Sovetskaya Arheologiya* 3, 256–266.

Starodubtsev, G. Y., Zorin, A. V., Shpilev, A. G. (red.) 2014: *Volnikovsky "klad". Kompleks snaryajeniya konia i vsadnika I-oi poloviny V v. n. e. Katalog kollekci.* Moscou: Golden-Bi.

Tejral J. 1973: *Mähren im 5. Jahrhundert.* Praha: Academia.

Resumé

Tento příspěvek pojednává o významném „velmožském“ nálezu z hunského období, který byl náhodně učiněn v Kurské oblasti. Jedná se o hrobku vojevůdce pohřbeného spolu se zbraněmi a koňským postrojem. Konkrétně se jedná o tyto předměty: dva meče zdobené cloisonné s granáty a zlatem vykládanými pochvami, závěsy mečů a části koňského postroje z pozlaceného stříbra zdobené granáty. Soudě podle výbavy, patří nálezy z Volnikovky do období D2 (380/400–440/450) nebo do horizontu Untersiebenbrunn, známého „královskými“ hrobkami, které byly nalezeny i ve východní Evropě. Je možné, že se jednalo o pohřeb do mělkého hrobu, který byl pravděpodobně zcela zničen. Není také vyloučeno, že tento pohřeb byl proveden do pohřební komory s chodbou alanského typu.

Contact

Oleg Radiush
Institut Arheologii RAN
ul. Dm. Ulianova, 18
RUS-Moskva
radjush@mail.ru