

PŘEHLED VÝZKUMŮ

57-2

PŘEHLED VÝZKUMŮ

Recenzovaný časopis
Peer-reviewed journal

Ročník 57
Volume 57

Číslo 2
Issue 2

Předseda redakční rady Head of editorial board	Pavel Kouřil
Redakční rada Editorial board	Herwig Friesinger, Václav Furmánek, Janusz K. Kozłowski, Alexander Ruttkay, Jiří A. Svoboda, Jaroslav Tejral, Ladislav Veliačik
Odpovědný redaktor Editor in chief	Petr Škrdla
Výkonná redakce Assistant Editors	Hedvika Břínková, Jiří Juchelka, Šárka Krupičková, Olga Lečbychová, Zuzana Loskotová, Ladislav Nejman, Rudolf Procházka, Stanislav Stuchlík, Lubomír Šebela
Technická redakce, sazba Executive Editors, Typography	Barbora Tesařová
Software Software	Adobe InDesign CC
Fotografie na obálce Cover Photography	Medailon z hrobu 914/803 z kostela sv. Kříže v Javorníku (obr. 22, str. 191). Medallion from grave Nr. 914/803 in the St. Cross Church in Javorník (Fig. 22, Pg. Nr. 191).
Adresa redakce Address	Archeologický ústav AV ČR, Brno, v. v. i. Čechyňská 363/19 602 00 Brno IČ: 68081758 E-mail: pv@arub.cz Internet: http://www.arub.cz/prehled-vyzkumu.html
Tisk Print	Azu design, s. r. o. Bayerova 805/40 602 00 Brno

ISSN 1211-7250
MK ČR E 18648

Vychází dvakrát ročně
Vydáno v Brně roku 2016
Náklad 400 ks

Časopis je uveden na Seznamu neimpaktovaných recenzovaných periodik vydávaných v ČR.
Copyright ©2016 Archeologický ústav AV ČR, Brno, v. v. i., and the authors.

Literatura

Janák, J. 1999: *Dějiny Moravy. Díl 3(1). Hospodářský rozmach Moravy 1740 – 1918.* Vlastivěda moravská. Nová řada: země a lid, svazek 7. Brno: Muzejní a vlastivědná společnost.

Knies, J. 1902: *Vlastivěda moravská. II. Místopis Moravy. Blanský okres.* Brno: Musejní spolek v Brně.

Skutil, J. 1966: *Místopisný slovník obcí okresu Blansko.* Blansko: Okresní národní výbor.

VYSOKÉ POPOVICE (OKR. BRNO-VENKOV)

„Dlouhé pod silnicí“. Raný středověk. Ojedinelý nále – sekera. Povrchový průzkum.

Na jaře roku 2015 byl v trati „Dlouhé pod silnicí“ učiněn nále železných sekerky. Sekera s vějířovitě se rozšiřujícím tělem má obloukovité ostří (obr. 73) a prodloužený tyl čtvercovitého průřezu rozšíření u násadního otvoru. Zachovala se téměř v kompletním stavu, odlomená je malá část u násady. Na spodní i svrchní ploše jsou zřetelné masivní jizvy, které jednoznačně dokládají způsob formování násadního otvoru. Celková délka sekery činí 138 mm. Ostří je dlouhé 95 mm, průměr nepravidelného čtvercového otvoru pro upevnění násady měří 35 × 33 mm. Hmotnost sekery činí 481 g. Nález lze klasifikovat jako sekeru typu IB.13.21. (Kotowicz 2014) či typu 15 (Sankiewicz, Wyrwa 2013, 48), přičemž obdobné exempláře byly nalezeny např. při výzkumu Ostrówa Lednickiego (Kotowicz 2014, 121, kat. č. 470). Jedná se o typ seker datovaný obecně od 11. do poloviny 13. století. Nicméně první obdobné exempláře jsou již známé z druhé poloviny 10. století.

„Dlouhé pod silnicí“. Vrcholný středověk. Ojedinelý nále. Povrchový průzkum.

Na katastru obce Vysoké Popovice byl v trati: „Dlouhé pod silnicí“ učiněn nále železných sekerky. Artefakt se nacházel na úpatí ostrožny nad potokem Habřina v nadmořské výšce 408 m n. m. Jedná se o masivní širočinu s obloukovitým ostřím (obr. 74), mírně odsazeným tylem a tulejí obdélného průřezu. Zachovala se téměř v kompletním stavu. Na těle sekery je patrná výrazná jizva, která svědčí o reparaci předmětu. Tělo sekery bylo totiž od krčku odlomeno a následně opět kovářsky svařeno. Kovářský svár je však poměrně nedokonalý a tělo sekery je na krček ve svrchním pohledu nasazeno poněkud excentricky. Celková délka sekery činí 169 mm, přičemž ostří je dlouhé 179 mm, rozměry nepravidelné obdélné tuleje měří 38 × 18 mm.

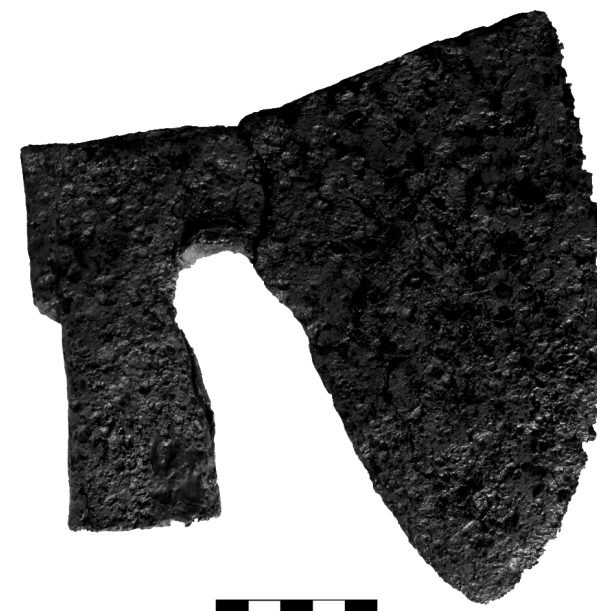
Celková hmotnost sekery pak činí 841 g. Jedná se o běžný tvar sekery, které jsou klasifikovány jako sekery typu X (Głosek 1996, 43–48). Objevují se v masovém měřítku od 14. století až do novověku.

Zdeněk Hájek, Jaroslav Dytrych, Petr Žákovský, Adéla Balcárková



Obr. 73. Vysoké Popovice (okr. Brno-venkov). Ojedinelý nále železných sekerky z období raného středověku.

Fig. 73. Vysoké Popovice (Brno-venkov District). Isolated finding of an early medieval iron axe.



Obr. 74. Vysoké Popovice (okr. Brno-venkov). Ojedinelý nále železných sekerky z období vrcholného středověku.

Fig. 74. Vysoké Popovice (Brno-venkov District). Isolated finding of a medieval iron axe.

Literatura

Głosek, M. 1996: *Późnośredniowieczna broń obuchowa w zbiorach polskich.* Warszawa, Łódź: Instytut Archeologii i Etnologii PAN.

Kotowicz, P. N. 2014: *Topory wczesnośredniowieczne z ziem polskich. Katalog źródeł.* Rzeszów: Wydawnictwo Mitel.

Sankiewicz, P., Wyrwa, A. M. 2013: Topory średniowieczne z Ostrowa Lednickiego i Giecza. Lednica: Muzeum Pierwszych Piastów na Lednicy.

Resumé

Vysoké Popovice (Brno-venkov District), „Dlouhé pod silnicí“. Early Middle Age. Isolated finding – axe. Surface survey.

Vysoké Popovice (Brno-venkov District). „Dlouhé pod silnicí“. Middle Age Period. Isolated finding – axe. Surface survey.

VYŠKOV (OKR. VYŠKOV)

Zámek. Středověk, novověk. Zámek. Záchraný výzkum.

Na konci roku 2016 provedlo Muzeum Vyškovska, p. o., záchraný archeologický výzkum na nádvoří zámku ve Vyškově. Zkoumaná plocha se nachází na mírné vyvýšenině v západní části památkové zóny Vyškov, v nadmořské výšce 252 m. Na ZM ČR 1:10 000, list 24-41-15, je vytyčena body 480:139, 483:137, 480:135, 479:136, 478:135, 477:136, 479:137, 478:138 mm od Z:J s. č.

V průběhu výzkumu byly zjištěny relikty jižního a východního křídla zámku ze smíšeného zdiva a vypálená jáma s velkým množstvím středověké keramiky.

Klára Rybářová

Resumé

Vyškov (Bez. Vyškov), Schloss. Mittelalter, Neuzeit. Schloss. Rettungsgrabung.

ZÁBŘEH (K. Ú. ZÁBŘEH NA MORAVĚ, OKR. ŠUMPERK)

Intravilán. Středověk, Novověk. Město. Záchraný výzkum.

Záchraný archeologický výzkum proběhl od 5. května 2014 do 4. listopadu 2015 v souvislosti se stavební akcí „Horní Pomoraví II – sever“. Provedla ho Archaia Olomouc o. p. s. Výzkum prokázal ve městě Zábřehu přítomnost několika horizontů osídlení vztahující se k dějinám města, z nichž některé nacházejí i odraz v písemných pramenech.

První sídelní horizont náleží 13. století a vztahuje se k nejstarším dějinám města v dobách jeho založení. Do tohoto horizontu spadá nález dvou odpadních jímek v Žižkově ulici mezi čísly popisnými 6 a 29. Jímky vydaly sice nemnohý, ale v celém zásypu jímky homogenní materiál ze 13. století. Když přihlídneme k písemným pramenům, Zábřeh je připomínán poprvé roku 1254 a tehdejší osídlení mělo zcela jistě vesnický charakter. V poslední třetině 13. století potom zasáhla Zábřežsko převážně německá kolonizace a bylo založeno město s oválným půdorysem a s jedinou tranzitní komunikací ve směru východ–západ (Kuča 2011, 527). Ve středověkých městech zřejmě nedocházelo plošně k rozsáhlé změně parcelace, zásadní restrukturalizace půdorysu po lokační fázi bývá výjimkou (Procházka 2007, 52). Z toho lze usuzovat, že poloha obou jímek uprostřed ulice svědčí o tom, že byly zřejmě vyhloubeny v době před lokací města a vyměřením jeho pevného půdorysu, kdy půdorys zástavby procházel ještě výraznými změnami, což může být jednou z příčin jejich krátkého užívání.

Do tohoto horizontu lze dále zařadit uložení s odpadem strusky ze Žižkovy ulice č. p. 12, těsně za okrajem historického jádra města. Mezi struskou byl nalezen i hrubý, tuhovaný střepek s motivem vlnice ze 13. století. Nálezy kovářské strusky patří ve středověkých městech ze 13. a 14. století k častým objevům ve vrstvách i jamách, mnohdy i ve velkých koncentracích (Procházka 2007, 59).

Další sídelní horizont lze přiřadit ranému novověku, přesněji 1. polovině 16. století. Dokládá ho nález suterénu domu na Žižkově ulici č. p. 9. Suterén domu byl zaplněn souvrstvími propálené hlíny, zřejmě doklad planýrky zástavby zaniklé při požáru. Uvnitř suterénu byl objeven keramický materiál, který umožňuje vztahovat tento nález k požáru města v roce 1546 (Kuča 2011, 523).

Třetí sídelní horizont a druhý náležející novověku lze spojovat s další katastrofou, která město postihla, a to je požár v roce 1793 (Kuča 2011, 523). I tentokrát se jedná o suterén domu, nalezený u č. p. 13. Uvnitř nalezeného suterénu se našla silná vrstva propálené zeminy společně